

Paint & Stuc

Platform voor de schilder- & decoratiesector

Verschijnt 4x per jaar - prijs: €12
Jaargang 17 - editie 71 - september 2022
Afgiftekantoor Gent X-P509296

Interview
Pas tevreden wanneer de
klant dat ook is

Interview
Specialisatie, persoonlijk
advies en een totaalaanpak

Machines
Sneller en beter werken
met verfspuitapparatuur

Machines
Meer meters maken in
minder tijd



ONTDEK HET OP DE KNAUF 2022 DISCOVERY DAYS

CODE : PRES2022

TOUR & TAXIS
1000 Brussel

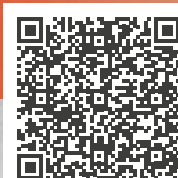
29 & 30
09/2022

www.knaufdiscovery.be



GOLDSPACK BETON

De **nieuwe spuitplamuur**
voor vlakke en gladde interieurs!



VOORDELEN:

- › **Perfekte hechting** – voor vlakke en gladde binnenwanden en -plafonds
- › **Ideaal op betonoppervlakken** – ook op gipsblokken, zandkalkstenen, geprefabriceerde wanden (predallen, premuren)
- › **Vlotte toepassing** – met een Airless-machine zonder water toe te voegen
- › **Hoge mate van witheid** en goed schuurvermogen
- › **Groot dekvermogen** met slechts één laag van min. 0,3 mm / max. 3 mm

KNAUF

Paint & Stuc

Een uitgave van

OOLA bv
Veldemeersdreef 3
9880 Aalter
+32 50 250 170
info@omicron-media.be

Hoofredacteur

Wim Vander Haegen

Redactie

Wim Vander Haegen

Vormgeving

Thibo Dewulf

Advertenties

Simon Ooghe
+32 50 250 170
simon@oola.be

Vertaling

Joalis bvba

Druk

Perka nv
Industrielaan 12
9990 Maldegem
+32 50 716 071

Doelgroepen

Schilders, behangers, stukadoors, groothandels verf, importeurs verf, decorateurs & decoratie retail, plaatsers zachte vloerbekleding, pleisterwerken, plafonneerders, gevelbezitters

Copyrights

Alle rechten voorbehouden. Dit tijdschrift is auteursrechtelijk beschermd: uit deze uitgave mag analoog of digitaal niets gereproduceerd, verspreid of meegedeeld worden zonder schriftelijke toestemming van de uitgever. Uitgever en auteurs verklaren dat dit magazine op zorgvuldige wijze en naar beste weten is samengesteld; evenwel kunnen uitgever en auteurs geen enkele wijze instaan voor de juistheid of volledigheid van de informatie. Uitgever en auteurs aanvaarden dan ook geen enkele aansprakelijkheid voor schade, van welke aard dan ook, die het gevolg is van handelingen en/of beslissingen gebaseerd op bedoelde informatie. Lezers worden met nadruk aangeraden deze informatie niet afzonderlijk te gebruiken, maar af te gaan op hun professionele kennis en ervaring en de te gebruiken informatie te controleren.

Uitdagingen in overvloed

We trappen open deuren in als we stellen dat de fel stijgende grondstofprijzen en de hallucinant hoge energieprijzen een wereldwijd slabakkende economie in de hand werken. In onze sector komt daar ook nog eens een nijpend tekort aan arbeidskrachten bij. Toch wordt er voor de bouwsector voorzichtiger van positieve vooruitzichten gesproken. Ondanks het effect van de oorlog in Oekraïne op de Belgische economie en de toename van de totale bouwrijpheid met 10% in 2022, zal de bouw zal in 2022 wellicht groeicijfers van meer dan 2% kunnen voorleggen. Dat heeft te maken met verschillende externe factoren zoals de heropbouw na de overstromingen in Wallonië (2,6 miljard voor de bouw) en de relanceplannen (5,2 miljard aan bouwwerken) voor de periode 2021-2026. Het meeste daarvan zal worden gependendeerd in de periode 2022, 2023 en 2024.

De verwerving van een nieuwe of te renoveren woning daarentegen krijgt het moeilijker door de gestegen kostprijs en de oplopende rente. De (on)betaalbaarheid van woningen vormt een significant neerwaarts risico de komende jaren. Prijsverhogingen volgen elkaar op en het einde is nog lang niet in zicht. De druk op de prijzen heeft een zware impact op het rendement. Sommige kosten kan je doorrekenen aan de eindklant, andere niet, en dat beïnvloedt de marges negatief. Ondanks die zogenaamd positieve vooruitzichten zit de tevredenheid van de bouwondernemers momenteel op een dieptepunt. Amper 35% is vandaag nog tevreden over de financiële toestand van het eigen bedrijf. Prijsstijgingen en de oplopende inflatie spelen ons parten en doen de orderboekjes krimpen omdat klanten projecten uitstellen. Voor de eerstvolgende maanden verwachten 4 op 10 schildersbedrijven minder werk te hebben. Het tekort aan arbeidskrachten komt daar nog eens bovenop. Sommige bedrijven hebben dan wel voldoende orders, voldoen aan de vraag is een ander paar mouwen omdat er geen nieuw (vakbekwaam) personeel voorhanden is. Initiatieven om daar tegenin te gaan, zijn er wel – denk aan de imagocampagnes 'Paint Panther' en 'Word Schilder' – het effect daarvan komt niet van vandaag op morgen, maar is eerder een werk van lange adem.

Als schilder, decorateur of stukadoor staan we vandaag voor een wereld vol uitdagingen. We rollen van de ene crisis in de andere en kampen met stijgende loonkosten en arbeidskrapte, terwijl ook de klimaatproblematiek een rol speelt. De vergroening in de vorm van de ondertussen eerder gevreesde European Green Deal hangt als het zwaard van Damocles boven de sector. Pasklare antwoorden zijn er helaas niet. "Positief blijven is volgens mij de sleutel", stelt Tina De Smaele van Bouwunie Schilders-Decorateurs in ons interview over de actuele brandpunten in onze sector. "De veranderingen omarmen en afstand nemen van de zaken waar je het niet eens mee bent. Dat het naar de toekomst toe allemaal groener en veiliger moet, begrijpen we. Maar hoe het schildersvak past in het circulaire verhaal, is nog lang niet duidelijk."



Belangrijk is de sterke punten van onze sector en onze vakmensen te blijven benadrukken. De meeste schilders maken zich sterk door kwalitatief werk af te leveren met kwaliteitsvolle producten. Naast persoonlijk advies en een totaalaanpak is specialisatie een must. En daar moeten we in weerwil van 'de crisis' hard blijven op inzetten.

Wim Vander Haegen

BELGAmetalcover

GRATIS ROL

Ontvang gratis testrol BELGAmetalcover mail uw contactgegevens naar info@belgaplastics.be met subject 'Gratis rol BelgAmetalcover' niet cumuleerbaar - 1 testrol per bedrijf

STUKADOORSFOLIE

- ⊕ 100% OVERPLEISTERBAAR
- ⊕ 100% ZELFKELEVENDE
- ⊕ 100% TIJDSBESPARING
- ⊕ 0% ROESTDOORSLAG

WWW.BELGAPLASTICS.BE

A PRODUCT BY
BELGA PLASTICS
SMART BUILDING SOLUTIONS



Een StoShop in jouw buurt

Uitgebreid assortiment voor de professional

- Gevelverven
- Kaleisystemen
- Sierpleister
- Isolatiesystemen
- Breed assortiment professionele tools

Gepersonaliseerd advies in een conviviaal kader

StoShop Asse
Z.5 Mollem 43
1730 Asse
Tel. +32 (0)2 568 09 43

StoShop Gent
122 Industrieweg
9032 Gent
Opening september

StoShop Luik
1ère Avenue 2
4040 Herstal
Tel. +32 (0)4 234 40 55

www.sto.be

Inhoud

Jaargang 17 - editie 71 - september 2022



Wim Verwichte, zaakvoerder van Painting Projects



Tina De Smaele, voorzitter Bouwunie Schilders-Decorateurs



Mogelijkheden en ontwikkelingen bij verfspuit-technieken



Wat je allemaal moet weten als je een 'gipsmachine' aankoopt

ZIE JIJ HET VERSCHIL?

ANZA PRO
WE KNOW WHAT IT TAKES

VOOR



NA



Zoek voortaan naar deze verpakking
en keep up the good work!



**INDERDAAD, ER IS NIETS VERANDERD.
WE HEBBEN ENKEL DE VERPAKKING AANGEPAST.**

- | | | |
|---|---|---|
| <p>6 Interview Pas tevreden wanneer de klant dat ook is</p> <p>8 Interview Specialisatie, persoonlijk advies en een totaal-aanpak</p> <p>11 Machines Sneller en beter werken met verfspuitapparaatuur</p> <p>14 Machines Meer meters maken in minder tijd</p> <p>16 Techniek Hangen er slimme verfspuitoplossingen in de lucht?</p> <p>18 Thema Kalkverf is terug van lang weggeweest</p> | <p>22 Thema Ecologisch toproduct voor een genuanceerde look</p> <p>24 Actua</p> <p>27 Partner Content Perfect together? De verf en verftoebehooren van BOSS paints!</p> <p>27 Partner Content Altrex MiTOWER STAIRS</p> <p>28 Actua Het wereldwijde spel van grondstoffen</p> <p>30 Trend Kleuren voor een warm en rustgevend thuisgevoel</p> <p>32 Partner Content Ontdek de nieuwe pasta-plamuren van Copagro!</p> | <p>32 Partner Content De Festool Roadshow komt eraan</p> <p>33 Partner Content Anza Pro verfvrollen</p> <p>33 Partner Content Opening derde StoShop in Gent</p> <p>34 Project Silicaatverf voor historische gebouwen</p> <p>35 Techniek Energieterruggave en schokabsorptie bepalen kwaliteit sportvloer</p> <p>37 Actua Voortzichten bouwsector ogen goed in 2022, 2023 en 2024</p> <p>38 Partner Content Nieuw bij Rewah: Estetik Soft</p> |
|---|---|---|

Nieuw bij FLEX schuurmachines

- Koolborstelloos
- Licht en compact
- stofafzuiging



Ook verkrijgbaar als set:



FLEX
this is performance

Pas tevreden wanneer de klant dat ook is

In januari 2020 nam Wim Verwichte de beslissing om voortaan een zelfstandige koers te varen. Onder de naam Painting Projects richtte hij een zelfstandig schildersbedrijf op dat elk binnen- en buitenproject tot in de puntjes afwerkt.

Tekst: Wim Vander Haegen – Foto's: Painting Projects

De start

Na zijn opleiding tot schilder-decorateur aan het KTA in Brugge trad Wim Verwichte, woonachtig in het West-Vlaamse Ichtegem, onmiddellijk in dienst bij een gerenommeerd schildersbedrijf. "Na veertien jaar in loondienst bij Crevits Decoraties in Koekelare heb ik bijna drie jaar geleden dan toch de beslissing genomen om voortaan op eigen benen te staan. De tijd was daar rijp voor en persoonlijk vond ik dat ik ook op een leeftijd gekomen was om de sprong te wagen. Als je voor een baas werkt, realiseer je weliswaar mooie werken, maar uiteindelijk zijn het toch je eigen projecten niet en dat wilde ik net wel. In januari 2020 ben ik dan Painting Projects begonnen".

Amper een paar maanden later sloeg COVID-19 toe ... "Eerlijk? Op zich heeft dat weinig invloed gehad op mijn activiteiten. Ik ben gestart met een goed gevuld orderboek en heb in die moeilijke maanden eigenlijk weinig last van het virus en de strikte werkomstandigheden ondervonden. Je moest je uiteraard nauwgezet aan de regels houden, maar er was voldoende werk om die periode te overbruggen."

Eenmanszaak

heeft er doelbewust voor gekozen om geen personeel in dienst te nemen en de schilder- en decoratiewerken zelf in handen te nemen. "Zeg nooit 'nooit', maar voorlopig wil ik dat graag zo houden. Vooral als je merkt dat er moeilijke tijden aankomen, zoals vandaag het geval is, wil ik niet dat ik door verslechterende economische omstandigheden in de bouw - en minder werk op de plank - mensen zou moeten ontslaan. Het kan natuurlijk altijd dat er, eenmaal de situatie verbetert, nood is aan extra personeel, maar dat is nu niet het geval, dus blijft Painting Projects een eenmanszaak. Niet dat ik momenteel om werk verlegen zit. Ik ben hoofdzakelijk actief in de residentiële wereld, ik schat dat 90% van de opdrachten uit die hoek komt, en er zijn meer dan genoeg aanvragen om volop aan de slag te blijven. Het merendeel komt bij mij terecht via mond-tot-mond reclame, maar ook sociale media en de website dragen bij aan het

succes. Painting Projects voert zowel binnen- als buitenwerken uit en we dragen op verzoek ook zorg voor vloerbekledingen en raamdecoratie. De klant kan hier terecht voor de volledige decoratieve afwerking van het project en hoeft dus geen andere partijen aan te spreken voor bepaalde werken."

Het BNI netwerk

Ook een factor die belangrijk is in de onderneming is het lidmaatschap van BNI, een zakelijke netwerkorganisatie, waarbij de leden elkaar helpen om hun bedrijf te laten groeien. Wim is lid van BNI in Diksmuide. "BNI biedt een ondersteunende omgeving voor de ontwikkeling en uitwisseling van kwalitatief goede aanbevelingen. Bij BNI ontmoet ik wekelijks andere vertrouwde ondernemers en hebben we de mogelijkheid om professioneel te netwerken. We praten over de mogelijkheden in de zakelijke wereld en geven elkaar informatie door over mogelijke opdrachten. Het netwerk beperkt zich niet tot enkel de bouwsector, elke ondernemer kan lid worden. Het is wel niet de bedoeling dat er intern concurrentie wordt gevoerd, vandaar dat er slechts één lid per beroeps categorie, in mijn geval dus schilder- en decoratiewerken, toegelaten is. Via BNI heb ik al verschillende opdrachten kunnen uitvoeren, maar omgekeerd zijn er ook opportuniteiten waarvan ik weet heb en die dan weer werk voor andere ondernemers in het netwerk kunnen opleveren. Als je goed werk levert en je bent van je woord, dan loopt dat ook op die manier goed."

Decoratieve technieken

Op vlak van materialen werkt Wim nauw samen met groothandel Sijs uit Torhout. "Zij verdelen onder meer de producten van Caparol, vandaar dat dit merk vaak in mijn realisaties terugkeert in zowel binnen- als buitenwerken zoals gevels schilderen of kaleien, afwerking van houten deuren en ramen, enz. We werken elk project af tot in de puntjes af met oog voor detail. Door mijn jarenlange ervaring en vakkennis is in principe geen enkele uitdaging te groot. Ook decoratieve technieken maken deel uit van de activiteiten. Daarvoor werk ik dan



Wim Verwichte, zaakvoerder van Painting Projects

weer samen met BOSS paints omdat zij toch wel als de specialist ter zake gelden en ook veel keuze hebben. Bovendien geven zij telkens er iets nieuws is ook de mogelijkheid om een opleiding te volgen en staan ze de vakman bij op de werf. Tijdens een opleiding leer je weliswaar hoe de technische uitvoering in zijn werk gaat, maar vaak is het interessanter om een bepaalde nieuwe techniek op de werkvloer zelf nog beter te leren kennen. De technische adviseurs geven dan tips en uitleg in relatie tot de reële situatie. En wat bij Painting projects nog het belangrijkste van alles is: we zijn pas tevreden wanneer de klant dat ook is. Enkel door op die manier te werken, kunnen we altijd rekenen op een positieve respons. En als dat dan wordt doorverteld, wék je de nieuwsgierigheid van andere mensen en kunnen er nieuwe klanten komen."

Kwaliteit altijd voorop

In deze editie van Paint & Stuc besteden we aandacht aan natuurproducten zoals kalk- en leemverf. Is dat nu een product-categorie die in de lift zit? "Je merkt wel dat er interesse is, ecologisch verantwoorde materialen en milieubewustzijn over het algemeen zijn zaken die meer en meer gevraagd worden en dat onderschrijven we ook volmondig. En er zijn inderdaad mensen die bewust kiezen voor natuurproducten zoals kalkverf of architecten die dat soort materialen naar voren schuiven, maar vaak heeft dat ook wel te maken met het project zelf. Bijvoorbeeld omdat het de beste manier is om aan de decoratieve wens van de klant tegemoet te komen. Voor mij persoonlijk maakt het weinig uit, wat de opdrachtgever wenst, voer ik uit. Met die materialen die kwalitatief goed werk mogelijk maken, laat dat duidelijk wezen!



Geen compromissen op vlak van kwaliteit

We maken geen compromissen op vlak van kwaliteit om eventueel de prijs te drukken, daar doen we niet aan mee."

De bouw vandaag

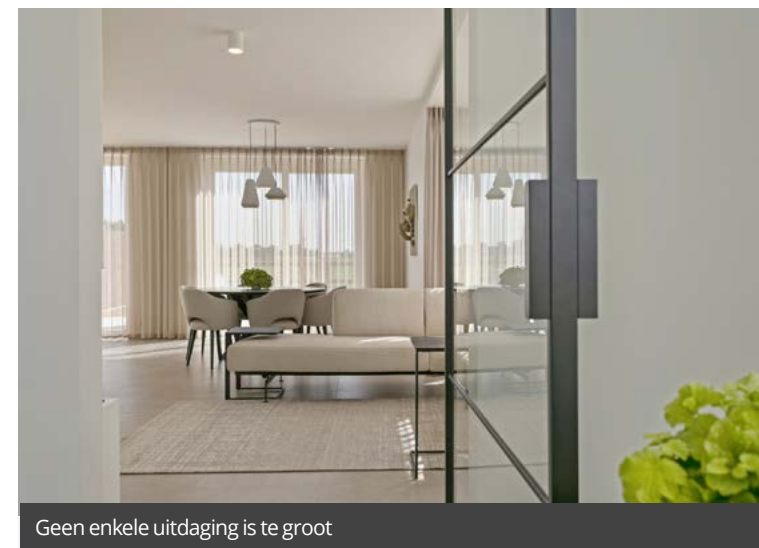
Een paar jaar geleden overheerste corona in al onze gesprekken, vandaag is dat de wereldwijde economische crisis met prijzen die zowel op vlak van energie als grondstoffen torenhoge toppen scheren. Een offerte maken is vandaag een sinecure ... "Je moet daar uiteraard rekening mee houden en voldoende

marge nemen, maar in de schilderswereld is het toch nog enigszins anders dan voor een timmerman of metselaar het geval is, om maar een paar voorbeelden te noemen. De prijs van de verf stijgt natuurlijk ook, maar maakt geen onverwachte bokkesprongen zoals dat bij hout of metaal het geval is. We zijn ook geen sector die echt veel energie verbruikt. Zelf werk ik hoofdzakelijk met rol en borstel. Ik heb wel een kleine spuitmachine om radiatoren te schilderen, maar daar blijft het momenteel ook bij. Een

grotere machine aankopen heb ik nog niet direct overwogen. Je moet daar dan toch dagelijks of zeer regelmatig mee kunnen werken om de kosten te verantwoorden en dat is, gezien de aard van de werken die Painting Projects uitvoert, vooralsnog niet het geval. Het transport naar en van de werf wordt uiteraard ook duurder, daar moet je ook rekening mee houden. Binnen Painting Projects valt dat nog mee want ik ben quasi altijd in de ruime regio, zeg maar het West-Vlaamse binnenland en de kuststreek, aan de slag."

Opleidingen

Wim houdt, net als elke zichzelf respecterende vakman, de vinger aan de pols. "Ik volg de nieuwe ontwikkelingen in de sector en probeer via mijn leveranciers op de hoogte te blijven. Bijkomende opleidingen? Als het kan ja, maar het is hier zodanig druk dat ik daar op zich weinig tijd voor kan vrijmaken. Als je van het ene project in het andere rolt, is daar helaas (te) weinig ruimte voor. En het kost natuurlijk niet alleen tijd, maar ook geld want je bent die dag niet aan het werk. Daarom dat ik net zei dat het vaak interessanter is om iemand naar de werf te laten komen om de initiële uitleg te geven en je op weg te helpen. Het is nu

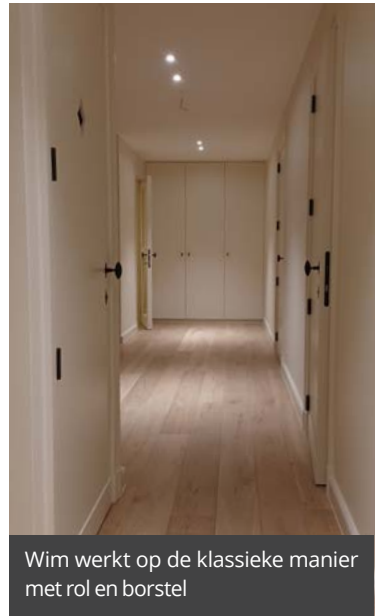


Geen enkele uitdaging is te groot



Met ook vloerbekleding en raamdecoratie levert Wim een totaalproject af

niet dat tegen opleidingen ben, zeker niet. Ik heb bijvoorbeeld al een sessie airless spuiten gevolgd en heb ook bepaalde nieuwe decoratieve technieken aangeleerd bij de fabrikant. En ik ben ook al naar de Caparol Studio geweest om nader kennis te maken met het hele programma. Maar om nu altijd elke opleiding te gaan volgen? Doorgaans ontbreekt daar de tijd voor. Aan werk is er hier geen gebrek."



Wim werkt op de klassieke manier met rol en borstel



Elk project wordt tot in de puntjes met oog voor detail afgewerkt

Specialisatie, persoonlijk advies en een totaalaanpak

Ruim twee jaar geleden hadden we een uitgebreid gesprek met Tina De Smaele, sinds 2017 voorzitter van Bouwunie Schilders-Decorateurs. Hoog tijd dus om daar een vervolg aan te breien met vragen over de actuele stand van zaken in de schilderssector.

Tekst: Wim Vander Haegen

Vraag groter dan aanbod

In 2020 hadden we een eerste gesprek met Tina die naast voorzitter van Bouwunie Schilders-Decorateurs ook zaakvoerder-interieurarchitect is van T-interiors uit Sint-Niklaas. In die tijd ging het voornamelijk over de impact van de toen brandend actuele corona-epidemie op onze sector. Vandaag is COVID-19 nog steeds aanwezig in de maatschappij, maar is het virus 'beheersbaar' en langzaam maar zeker van de voorpagina's verdwenen.

Hoe blikt zij terug op die turbulente periode? "COVID-19 zijn we als schilders al bij al goed doorgelopen. Door de nodige protocollen konden we onze werkzaamheden tijdens de pandemie op een veilige manier blijven verderzetten. De economie herstelde relatief snel en onze schilders hadden goed gevulde orderboekjes, ook mede door de pandemie. Reizen was verboden, dus kwam er budget vrij voor de inrichting van de woning. En ook het thuiswerken resulteerde in extra schilderwerk. Eind 2021 had 92% van onze schildersbedrijven voldoende werk, 36% te veel werk en 29% verwachtte nog meer werk de komende maanden. Slechts 19% had minder werk. 42% van de schilders was zelfs op zoek naar extra personeel. De vraag groeide, maar het aanbod kon niet bijbenen. De gevolgen kennen we ondertussen: grondstoffenschaarste, prijsstijgingen, oplopende inflatie, toenemende loonkosten en personeelstekorten. Een recente bevraging leert ons dat hierdoor de orderboekjes krimpen en dat klanten projecten uitstellen. Voor de eerstvolgende maanden verwachten 4 op 10 schildersbedrijven minder werk te hebben."

Van euforie naar dieptepunt

Een nijpend probleem waar de bouwsector vandaag mee te kampen heeft, is inderdaad de grondstoffenschaarste en de daarmee gepaard gaande prijsstijgingen. Bovendien swingen de energieprijzen de pan uit "Tijdens de pandemie hadden we daar relatief weinig last van, op een enkele keer na. Maar eens de bal aan het rollen, ging het snel. De situatie in Oekraïne is een extra katalysator.



© Gettyimages - Voor de eerstvolgende maanden verwacht 4 op 10 minder werk te hebben

Prijsverhogingen volgen elkaar op en het einde lijkt ver van in zicht. Dit vergroot niet alleen de concurrentie, maar ook de druk op de prijzen en heeft een onwaarschijnlijke impact op het rendement. Sommige kosten kan je doorrekenen aan de eindklant, andere niet, en dat vreet aan de marges. Offertes zijn beperkt geldig en steeds wordt de clausule i.v.m. mogelijke prijsstijgingen vermeld in de prijsaanbieding. Zelfs in orderbevestigingen kan je geen vaste prijzen meer hanteren. Het uitvoeren van werken in regie komt hier enigszins aan tegemoet, maar niet elke klant staat hiervoor open en voor sommige opdrachten is het gewoon niet mogelijk. Het gevolg is dat ook de tevredenheid van onze bouwondernemers momenteel op een dieptepunt zit.

Ondertussen is nog maar 35% echt tevreden over de (financiële) toestand van het eigen bedrijf. In maart was dat nog de helft, midden vorig jaar nog 60%! De stijgende energiekosten voelen we als schilders vooral in de brandstof-tank van de camionetten. Los daarvan zijn wij rechtstreeks geen grote

energieverbruikers; wij produceren immers niets. Onrechtstreeks ondervinden we dit des te meer in de prijsstijgingen van onze verven en materialen."

Vraag naar extra werkkrachten

De bouwsector kampt al jaren met problemen om vakmensen te vinden. Hoe laat zich dat gevoelen in de schilderssector? Spelen de buitenlandse werkkrachten nog een rol en is dat nog steeds oneerlijke concurrentie of net een zegen voor de sector? "In de Bouwunie-sectorenquête gepubliceerd in Bouwnieuws van februari van dit jaar, hebben we daar bijzondere aandacht aan besteed. Door het hoge werkvolume is ook de vraag naar extra werkkrachten groot. 42% van de schildersbedrijven is op zoek naar medewerkers. In 88% van

de gevallen gaat het om extra, bijkomend personeel. Bij 38% (ook) om vervanging van iemand die weggaat (pensioen of ontslag). Opvallend dat het specifiek om uitvoerende krachten gaat, niet om administratief personeel. Op de vraag 'vindt u de juiste mensen?' antwoordt letterlijk niemand 'ja'. Bij 44% verloopt de zoektocht moeilijk en bij 56% lukt het gewoonweg niet."

Downsizen?

Dan maar beter samenwerken, zouden we denken. "Helaas is dat niet het geval. Slechts 6 op 10 schilders werken 'al eens' samen. Dit gebeurt enkel op piekmomenten in het werk (64%) of bij het uitvoeren van grote opdrachten (62%). Het aanwerven van buitenlanders is een ander paar mouwen. Bij schildersbedrijven zien we hier vaak de opsplitsing in navolging van de markt. Grote(re) bedrijven voeren meestal de grote(re) projecten uit en

“
Hoe het schildersvak past in het circulaire verhaal, is nog lang niet duidelijk



Tina De Smaele, voorzitter Bouwunie Schilders-Decorateurs

“
We zoeken eerder naar een oplossing dan dat we oorzaak ervan aanpakken

doen hiervoor beroep op werkkrachten uit het buitenland. Kleine ondernemingen en zelfstandige schilders doen het betere werk in de privé en de horeca, en hebben minder nood aan die instroom van buitenlanders. Wat voor de

één oneerlijke concurrentie is, is voor de ander net een zegen. Nu, aan de andere kant geeft deze problematiek van arbeidskrapte ons ook de kans om eens na te denken. Moeten we verder de manier waarop we bezig zijn of kan het ook anders? Mogen we het dominante marktdenken in vraag stellen? Moet het alsmear groter en meer of zouden we niet beter downsizen naar kleiner, minder en duurzamer? Dit zal naar evenredigheid een impact hebben op de oplossingen die we ervoor (moeten) bedenken."

Onderwijs en wervingscampagnes

Kan het onderwijs dan een rol in spelen in het tekort aan werkkrachten? Is ons schilderonderwijs eigenlijk up to date en nemen de belangenverenigingen daartoe genoeg initiatieven? "Ik ben en blijf een believer in het onderwijs, ondanks de enorm dalende in- en uitstroom. Min 30% over de voorbije 10 jaar! Via alle kanalen kunnen degelijk geschoolde vakmensen het schildersberoep instromen: secundair onderwijs, duaal leren, volwassenenonderwijs, de zij-instroom, ... Belangrijk daarbij is dat het niveau van het onderwijs hoog gehouden wordt. We moeten toegeven dat ons vak de voorbije jaren – ten onrechte – ondergewaardeerd is geraakt. Ik heb al menig nobel pleidooi gehouden over de schoonheid van ons beroep, maar zolang de

opleiding aan de staart van het waterval-systeem bengelt, krijg je die boodschap nog moeilijk verkocht bij jongeren. En dat is en blijft jammer. Bouwunie Schilders-Decorateurs heeft vorig jaar samen met de Embuild Vlaamse Schilders, Constructiv en IVP Coatings een imago-campagne voor toekomstige schilders gelanceerd.

De campagne is gericht op jongeren én op volwassenen en bestaat dan ook uit twee luiken: 'Paint Panter' en 'Word Schilder'. Luik 1 richt zich specifiek op het secundair schildersonderwijs, luik 2 focust op de volwassenen die een carrière-switch overwegen. Via radio en sociale media proberen we onze boodschap over te brengen en de jongeren werken samen aan een project om hun talenten in de kijker te zetten en

anderen warm te maken voor de opleiding schilder-decorateur. Meer informatie daarover vind je op de website www.paintpanter.be. De website www.wordschilder.be genereert dan weer buitengewoon veel bezoekers, wat toch aantoonde dat de interesse in het schildersberoep daar groot is. Voor concrete cijfers van instroom is het nog te vroeg, maar de campagne blijft jaarlijks online levend gehouden. Volgend jaar plannen we een nieuw event met de jeugd. Exacte details zijn er nog niet, dat zit momenteel nog in de brainstormfase. Dit initiatief wordt vanuit kleinere belangenverenigingen georganiseerd en blijft dan ook relatief klein. Wil deze campagne echt impact hebben, zijn er meer partners en grotere budgetten nodig. We hebben onze actie wel aan de campagne van Constructiv – De Bouw Kijkt Verder – gekoppeld en hopen op deze manier dan ook een breder doelpubliek te bereiken."

De moderne schilder

Hoe ziet Tina vandaag de 'moderne schilder'? Wat moet een bedrijf aanbieden om 'mee te zijn'? "De moderne schilder lijkt alweer een pak moderner en meer toekomstgericht dan twee jaar geleden. We staan, ook als schilder, voor een wereld vol veranderingen: we duiken van de ene crisis in de andere en hebben af te rekenen met torenhoge kosten en inflatiecijfers die je doen duizelen. Verder kampen we met arbeidskrapte, het klimaat speelt ons parten, er is de aanstormende vergroening, een door corona versnelde digitalisering, etc. Het wordt bijna te veel om nog te vatten, laat staan dat we als schilder pasklare antwoorden op zak hebben om ons hiertegen te wapenen. Het voelt bijna alsof we ten strijde trekken tegen de toekomst die eraan komt. 'Positief blijven' is hier volgens mij de sleutel. De veranderingen omarmen en afstand nemen van de zaken waar je het niet eens mee bent. Op elk moment kan je beslissingen nemen, altijd, maar elke beslissing zal de nodige gevolgen hebben en daar moeten we ons bewust van zijn. Ik blijf dan ook een grote voorstander van samenwerkingen onder de noemer: 'Elk specialist in zijn vak, samen meester van het project'. Respect en vakmanschap spelen



Voor schilder-decorateurs met personeel is het vinden van gekwalificeerde medewerkers het grootste pijnpunt



De campagne 'Paint Panther' richt zich specifiek op het secundair schildersonderwijs

hierbij een grote rol. Organisatie en onderlinge communicatie worden op scherp gesteld. Het ego kan en moet aan de kant. Over digitalisering: als schilders moeten we zonder uitzondering mee in die flow. Communicatie met klanten, een aantrekkelijke website, sociale media, actieve prospectie, ... het zijn allemaal zaken waar we, ook als kleine schilder, bedreven in moeten worden. Uit onze sectorenquête d.d. december 2021 blijkt dat 48% van de schilders professioneel actief bezig is met sociale media, 13% gebruikt dit kanaal helemaal niet."

begrijpen we. Dat recyclage al lang niet meer in de kinderschoenen staat, is ondertussen een feit. Maar hoe het schildersvak past in het circulaire verhaal, dat is nog lang niet duidelijk."

Actuele knelpunten

Een jaarlijks terugkerende vraag in onze Bouwunie Schilders-Decorateurs-sectorenquête, is de vraag wat voor de sector de 'actuele knelpunten' zijn.

"De antwoorden verschillen daar sterk, afhankelijk van het soort schildersbedrijf. Zelfstandige schilders zonder personeel zetten de administratieve rompslomp op plaats twee. De hoge werkdruk is een groter knelpunt voor hen. De concurrentie van doe-het-zelvers komt op de derde plaats. Voor schilder-decorateurs met personeel is het vinden van gekwalificeerde medewerkers echter het grootste pijnpunt, maar liefst 94% geeft dit aan, gevolgd door de hoge werkdruk voor de zaakvoerder. De administratieve rompslomp zetten zij op plaats drie."

"Bij Bouwunie blijven we evenwel ijveren voor meer efficiëntie door minder strakke regels en minder administratie. Naast de knelpunten is het ook altijd de moeite waard om de sterke punten van onze schilders de nodige aandacht te geven. De meeste schilders maken zich sterk door kwalitatief werk af te leveren met kwaliteitsvolle producten. Specialisatie is dan ook een must. Ook het persoonlijk advies en hun totaalaanpak is een plus. Naast schilder- en behangwerken bieden ze ook raamdecoraties aan, vloerbekleding, kleine droogbouwwerken, ... Voor het eerst in jaren duikt het werken met ecologische producten op in het lijstje met sterke punten. Het milieubewustzijn groeit in de maatschappij en dat merken de schilders-decorateurs nu ook stilaan op het terrein."

Klimaat en milieu

Opvallend is dat klimaat en de impact van onze leef- (en werkw)ereld op het milieu een topic is dat – althans voorlopig – niet hard leeft onder onze schilders.

"Ik noem het graag 'een nog vaag begrip'. Achter de schermen gonst het, maar het sijpelt nog niet door. Van de Europese Green Deal wordt immers verwacht dat het een van de grootste revoluties zal zijn in de geschiedenis van de verfindustrie. Onlangs hebben we binnen Bouwunie Schilders-Decorateurs een open vergadering georganiseerd rond dit thema, samen met de industrie. Het bleef bij een loutere opsomming van alle mogelijke veranderingen binnen het verbod op het gebruik van gevaarlijke chemicaliën en families van chemicaliën in de verfindustrie. Concrete gevolgen en aanpassingen voor de schilder kwamen voorlopig niet op tafel. Dat het naar de toekomst toe allemaal groener en veiliger moet,



Word schilder focust op volwassenen die een carrièreswitch overwegen



© Builder Prime - Naast schilder- en behangwerken biedt de moderne schilder ook raamdecoraties, vloerbekleding, kleine droogbouwwerken, ... aan



© Titan - Elk specialist in zijn vak, samen meester van het project

MACHINES

Sneller en beter werken met verfspuitapparatuur

In een wereld waarin rendement en productiviteit steeds hoger op het verlanglijstje staan, komt het machinaal aanbrengen van verven naar voor als de oplossing. Is dat wel zo? Welke opties zijn er en welke techniek gebruiken we voor welke opdracht?

Tekst: Wim Vander Haegen



HVLP staat voor een fijn en uniform spuitbeeld met weinig spuitnevel

Opzet

In dit artikel gaan we na waarom het machinaal aanbrengen van verf een voordeel kan zijn voor de professionele schilder. Welke invloed heeft een verfspuitsysteem op het rendement en de productiviteit? Voor welke klussen kies je beter een machinaal systeem en welke producten laten zich vlot verspuiten? Welke opties zijn er allemaal mogelijk? En niet minder belangrijk: wat is de invloed op het eindresultaat?

oneffenheden in de ondergrond, waardoor een goede ondergrondvoorbereiding bij machinale verwerking meer tijd eist. Aan de andere kant zijn er de onmiskenbare voordelen van verfspuiten zoals het veel snellere en efficiëntere afwerkingsproces en het mooiere, strakkere eindresultaat. Met verfspuiten ligt de afwerkingsgraad hoger dankzij het perfect egale eindresultaat. De snelheid van uitvoering maakt ook dat de vakman met verfspuiten maximale

winst kan halen met minimale hinder voor klant.

Rendement

Het grote voordeel van werken met spuitverven schuilt in het rendement. De rol/kwast-applicatie mag dan een voorsprong nemen bij het afplakken en voorbereiden (lees: de installatie en het klaarmaken van de machine), die 'winst' slinkt al snel bij het aanbrengen van de eerste laag. Het reinigen van de

verfspuitmachine kost dan opnieuw veel meer tijd dan het schoonmaken van rol en/of borstel. Beide applicaties houden elkaar op dat ogenblik nagenoeg in balans qua arbeidstijd. Pas dan begint de echte rendementswinst bij spuitwerk. Een tweede laag aanbrengen is bij spuitwerk doorgaans niet nodig. Een verfspuitmachine brengt immers dezelfde dikte aan in één keer als de rol in twee keer. Bij de rol/kwast-toepassing is een tweede laag wel noodzakelijk en dat kost opnieuw tijd. Tellen we alles samen, dan levert verfspuiten een tijdswinst op van 25% tot zelfs 30%, eenmaal de schilder de nodige ervaring heeft opgedaan met spuitwerk.

Productiviteit

De productiviteit of het aantal vierkante meter dat per man per dag wordt afgewerkt, ligt bij airless verspuiten – op vandaag de meest voorkomende spuittechniek - op +/- 800 m². Bij rollen is dat met 250 m² een heel stuk lager. De materiaalkost ligt bij verfspuiten dan weer dubbel zo hoog, wat de rol/kwast-toepassing een lichte voorsprong geeft na één laag. Het al dan niet aanbrengen van een tweede laag maakt ook hier het verschil: bij het rollen is dat een noodzaak, bij machinaal schilderen niet altijd. Wordt wél een tweede laag via de spuitmachine aangebracht dan is er weinig of geen verschil in kost per vierkante meter wat product en loon betreft.

Door het verleggen van de arbeidskost naar de productkost is de offerte prijs per vierkante meter bij spuitwerk nagenoeg

Strakker eindresultaat

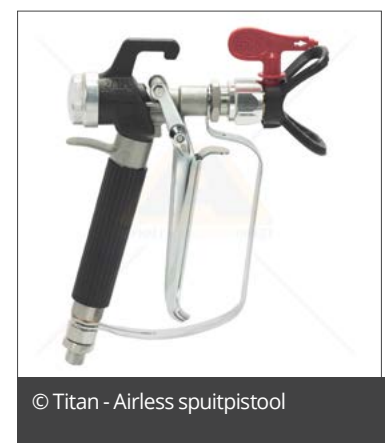
Eén van de meest gestelde vragen is of het verspuiten van verven wel rendabel genoeg is om de kosten van een verfspuitapparaat te verantwoorden. Of een muur nu afgewerkt wordt met een rol dan wel verfspuitmachine, in beide gevallen moet de schilder afplakken. Afplakken vraagt bij spuitapplicaties gezien de verwachte 'verneveling' of 'overspray' een langere werktijd en kost dus meer aan manuren. Bovendien moet men rekening houden met de aanschaf van een spuitmachine. Verfspuiten is ook gevoeliger voor



Spuitpistool met houder en spuittip



Airless spuiten leent zich vooral voor grotere projecten



© Titan - Airless spuitpistool



Het grote voordeel van werken met spuitverven schuilt in het rendement

dezelfde als bij rolwerk. Voor de eindklant maakt het dus geen verschil uit. Waar de echte winst wél in schuilt, is het rendement. De vakman bespaart (veel) tijd, dus ligt de winst op de volgende werf. 25% tijdswinst betekent vier tot vijf dagen op maandbasis of zes tot acht weken op jaarbasis. Rollen OF verfspuiten is echter geen zuiver zwart/wit-verhaal, maar eerder een kwestie van overwegen en vergelijken.

Van handpistool tot airless

Welke spuitapparatuur we kiezen, hangt af van onder meer de grootte van de verfkus, het oppervlak dat we willen behandelen, het type verf en het gewenste eindresultaat. De omvang van de werken is bepalend voor de keuze tussen een verfspuitsysteem of een verfpistool. Voor kleinere en zeker voor precieze werken is een verfpistool de beste optie. Hou er wel rekening mee dat een verfpistool een klein verfvreservoir heeft en een relatief lage verfpobbrengst genereert. Ook de spuitcapaciteit (= de oppervlakte die je in 1 minuut kunt verven) is eerder aan de lage kant. Voor middelgrote werken is een verfspuitsysteem met een opzetstuk (= verfvreservoir en spuitpunt) dat je in de hand houdt en met de krachtbron verbonden is via een slang, de betere keuze. Grote oppervlakken vragen dan weer een echt performant verfspuitsysteem met een hoge verfpobbrengst en spuitcapaciteit. In de meeste gevallen is dat airless of HEA (High Efficiency Airless). Is het een systeem zonder reservoir dan ziggt de verfspuit de verf direct uit de verfmeter op en gaat het nog sneller.

Welke spuitkop of spuitpunt we kiezen is afhankelijk van het soort verf dat we willen toepassen. De meeste spuitpunten zijn geschikt voor zowel verf op waterbasis als solventgedragen verf. Standaard moet men minimum over een spuitkop voor dikvloeibare verven (plafond- en muurverven) en een spuitkop voor dunvloeibare producten (de meeste lakken, beitsen, oliën, vernissen en houtbeschermingsmiddelen) beschikken. Ten slotte speelt ook het eindresultaat een rol. Een airless systeem levert doorgaans een beter (lees: strakker en netter) resultaat op dan een HVLP

systeem. Het resultaat is natuurlijk ook afhankelijk van de manier waarop je verf verstuift. De afstand tussen het spuitpistool en het oppervlak mag niet groter zijn dan 20 cm en de spuitkop moet altijd loodrecht op het oppervlak gericht zijn om zoveel mogelijk verneveling te vermijden. Spuitniveau of overspray is er immers altijd, al ligt dat bij een HVLP verfspuitsysteem lager dan bij een airless systeem.

HVLP

HVLP betekent 'High Volume Low Pressure'. In dit geval wordt in de turbine een luchtstroom opgewekt die via het verfvreservoir naar de spuitpunt gaat. In het reservoir creëert de lucht een overdruk waardoor de verf in de richting van de spuitpunt wordt gestuwd. Dankzij de grote hoeveelheid lucht (high volume) en de lage luchtdruk (low pressure) wordt de verf in heel fijne verfdeltjes verneveld tot een spuitstraal. De luchtstroom vormt hier een soort 'luchtmantel' rond de verfdeltjes waardoor de spuitniveau tot een minimum wordt beperkt en een hoge (re) materiaaloverdracht toch gewaarborgd blijft.

Een HVLP-verfspuitapparaat is geschikt voor het verspuiten van binnenmuurverf, krijtverf, lakken, beitsen, houtoliën, primers en houtbeschermingsmiddelen. HVLP-verfspuitsystemen zijn een uitstekende oplossing als u een fijn en uniform spuitbeeld met weinig spuitniveau wilt realiseren. De juiste instelling van het toestel en het optimale verdunnen van het materiaal spelen wel een belangrijke rol voor het uiteindelijke spuitresultaat, evenals de juiste spuittechniek. Er bestaat ook niet zoiets als hét HVLP apparaat. De fabrikanten ontwikkelen meerdere opties voor verschillende werken. Vraag dus altijd advies aan uw leverancier.



© Wagner - Ook mineraal gebonden gevelverven zijn geschikt om te spuiten

XVLP

Aansluitend bij HVLP is er ook het recentere XVLP systeem (Extra Volume, Low Pressure) dat een groter verstuivingsvermogen waarborgt met behulp van een 60% groter luchtvolume en 30% hogere oppervlaktedekking. Een XVLP verfspuit wordt doorgaans toegepast voor kleinere projecten zoals deuren, raamkozijnen, een wand, enz. Nagenoeg alle verf kan met een XVLP verfspuit verwerkt worden.

Airless

In tegenstelling tot HVLP wordt bij een airless systeem, zoals de naam aangeeft, geen gebruik gemaakt van lucht om de verf te vernevelen. De materiaaldruk wordt gegenereerd door een elektrische pomp, pneumatische pomp of benzine-motor die het te verspuiten materiaal onder druk zet en een gedefinieerde hoeveelheid materiaal naar een spuitpunt-boring brengt waar het in een spuitstraal wordt omgezet en verdeeld. Afhankelijk van de toepassing wordt het

verfmateriaal met een pomp op een druk van maximaal 500 bar gebracht en naar het pistool getransporteerd. Bij het openen van de verfklep (pistool) wordt de verf door een opening van de airless-spuitpunt geperst. De verstuiving vindt plaats door het drukverschil tussen de coatingstoffen en de atmosfeer. Het doorstroomvolume en de breedte van de spuitstraal worden door de spuitpunt bepaald.

Een airless verfspuit bestaat uit een plunjerpomp of membraampomp die de verf opzuigt en vervolgens onder druk door een spuitpunt maakt van lucht om de verf te vernevelen. De verfsorten zijn verspuitbaar omdat er met een zeer breed arsenaal aan spuitpunten kan worden gewerkt, waardoor ook hele dikke en of net heel dunne vloeistoffen verspoten kunnen worden. Voorwaarde bij (hoog)visceuze producten is wel dat de machine over voldoende vermogen beschikt. Een airless verfspuit staat voor een zeer mooi



© Graco - Textuurspuiten komt steeds vaker voor in nieuwbouw- en verbouwingsprojecten



© Wagner - HVLP geeft minder overspray

spuitbeeld, maar is eerder geschikt voor grote oppervlakten. Door de relatief grote hoeveelheid spuitniveau moet men wel beter (en ruimer) afplakken dan bij andere technieken. Als nadeel wijst men

vaak op de relatief lange installatietijd, maar eenmaal het systeem geïnstalleerd is, kan men zeer snel en met een zeer mooi resultaat verf aanbrengen. Met een airless systeem zou het ook

moeilijker werken zijn – een airless toestel is 'minder vergevingsgezind' wordt weleens gezegd - maar dat kan voor ervaren vakmensen, mits enige oefening, geen probleem zijn. Bovendien geven leveranciers altijd de kans om een opleiding te volgen waarbij de kneepjes van het vak uitvoerig uit de doeken worden gedaan.

HEA

In het spuitverhaal is er met HEA (High Efficiency Airless) ook een totaal nieuwe techniek, ontwikkeld door Wagner, die alle eigenschappen van airless en sommige van HVLP combineert. Het verschil schuilt in het vermogen. Een HEA verfspuit heeft minder vermogen dan een klassieke airless verfspuit, maar hoeft niet in te leveren op de literopbrengst per minuut (integendeel, deze is zelfs hoger), terwijl ook de maximale viscositeit of dikte van de verf gewaarborgd blijft. HEA koppelt de verfijndheid van HVLP aan de kracht van airless en dat resulteert in een verfspuitsysteem dat minder geluid maakt en tot 50% minder nevel produceert. HEA is ook comfortabeler in gebruik, sneller te reinigen en meer 'vergeevingsgezind' dan airless. Het spuitbeeld is volgens de fabrikant zelfs mooier dan bij een airless machine. HEA is geschikt voor het schilderen van binnen- en buitenmuren, houten huizen, schepen (2 componentenlak), meubels in serie, deuren in serie, vloeren en ook impregnering van houtproducten.

Conclusie

Aan technieken en systemen is er geen gebrek en ze hebben allemaal hun voor- en nadelen. Zoals vaak gebeurt, is het ook hier geen verhaal van OF... OF... Veel schildersbedrijven hebben meerdere verfspuitsystemen zoals HVLP en airless in huis zodat ze de beste oplossing kunnen kiezen in functie van het uit te voeren werk.

HEA is zeer breed inzetbaar, maar dat betekent evenwel niet de zwanenzang van het klassieke airless spuiten. Dat blijft aangewezen voor de echt grote projecten met zeer veel meters op een dag.

Verwarmd spuiten

Een belangrijk criterium bij het verspuiten van verf is de temperatuur van het materiaal. In koudere periodes van het jaar is dat niet altijd evident, vandaar dat een aantal jaar geleden de techniek van het verwarmd spuiten werd ontwikkeld. Daarbij wordt het coatingmateriaal verwarmd tot de optimale verwerkings-temperatuur zodat in alle omstandigheden de ideale viscositeit voor het spuiten wordt verkregen. Het systeem bestaat uit een verwarmde slang die het materiaal verwarmt tot een vooraf ingestelde temperatuur. De verwarmde slangmodule wordt aangesloten op het verfspuitapparaat en vervangt dus de gewone slang tussen de pomp en het verfspuitpistool. Door de viscositeit te optimaliseren kan men de spuitdruk verlagen en dat vermindert dan weer de overspray (= minder afplakken) en verhoogt de levensduur van de machine. Ook belangrijk is de optimalisering van het eindresultaat. Verwarmd spuiten betekent een perfect spuitpatroon zonder randstrepen en een uitstekende oppervlaktekwaliteit dankzij betere vloeieigenschappen. Verwarmen betekent overigens ook dat er niet verdund moet worden. Zonder een verwarmde slang is er immers een oplosmiddel nodig om de viscositeit te verminderen. Verwarmd spuiten kan voor een breed programma zoals lakken, beitsen, 2K grondverven, impregnering, oliën en vetten, dispersies, latexverven, gevelverf en zelfs kleefstoffen en afdichtmiddelen. Verwarmd spuiten kan wel niet op alle spuitapparaten. Check ook hier vooraf met de leverancier wat wel en wat niet kan.

Bronnen: Graco, WSB, Euromat

Meer meters maken in minder tijd

Spuitmachines maken niet alleen het werk van de schilder sneller en makkelijker. Ook de stukadoor heeft er alle belang bij om - ergonomisch gezien - het zware werk lichter en - economisch gezien - meer meters te maken in minder tijd.

Tekst: Wim Vander Haegen

Opzet

Machinaal werken om pleister, gips, spack of andere viskeuze materialen aan te brengen kan de productiviteit sterk verhogen. Maar dat is niet de enige reden, ook de ergonomische aspecten, de kwaliteit van het werk en ... de portemonnee doen een duit in het zakje bij het kiezen van de juiste apparatuur.

Minder belasting

Of net nu om binnenshuis of buitenshuis pleisteren, om spackwerk, stucwerk, EIFS of textuurspuiten gaat, het is en blijft 'zwaar werk'. Met een spuitmachine wordt het werk lichter en de belasting op je lichaam minder. Geen gedoe meer met mixen en scheppen uit een kuip, je spuit het materiaal zo tegen muur of plafond. Ook komt er bij het mixen een stuk minder stof vrij en ook dat is een pluspunt voor de gezondheid. In de hoogte werken? Geen probleem, met een lange spuitlans wordt zelfs het stucen van plafonds een stuk minder lastig. Dat een gipsspuitmachine alleen geschikt is voor grote klussen, klopt ook niet. Een machine gebruik je al bij klussen vanaf 20 m². Voor echt grote werken kan je de gipsspuit dan weer aan te sluiten op een silo. Na afloop is de machine in luttele minuten weer schoon. Ook daar is de weerstand tegen spuitapparatuur snel van de baan geveegd.

Continue kwaliteit

Als je werkt met een klassieke kuip is de laatste schep vaak een stuk dikker dan de eerste schep. Een gipsspuitmachine garandeert continue kwaliteit door voortdurend vers materiaal aan te maken. Je stelt de machine in op een vast waterniveau waardoor de samenstelling van begin tot eind hetzelfde is. Bovendien is de hechting beter. Met de machine blaas je namelijk met lucht het gips tegen de wand aan. En ontstaat dan een capillaire werking waardoor het gips beter hecht. Naast lucht-aangedreven toestellen zijn er ook elektrische airless en luchtondersteunde spuittoestellen om hogere productiesnelheden en meer controle te hebben bij het spuiten van dikkere, zwaardere coatings. Airless en luchtondersteunde modellen bieden de nodige veelzijdigheid om meerdere

toepassingen te kunnen spuiten met slechts één spuittoestel. Beide opties zijn geschikt voor afwerkingen met een hoog volume met zowel een interieur- als exterieur-textuur met korrel zoals externe isolatiematerialen met zelfklevende basiscoat en topcoats, synthetisch pleisterwerk, akoestiek, kurk, mortel, dekkende coatings, antisliplagen enz.

Snel terugverdiend

De aanschaf van een gipsspuitmachine is een grote investering, daar kan niemand omheen. Maar het is wel een investering die zich snel laat terugverdienen. Met een moderne spuitmachine werk je al snel zo'n 30% sneller. Dat betekent dat je de machine al na amper een paar maanden hebt terugverdiend.

De juiste keuze

De beste machine voor uw activiteiten kiezen, is niet in een handomdraai geklaard. In de eerste plaats moet u zich afvragen welke materialen u wilt brengen. Spuit u alleen materialen op waterbasis of ook materialen op oliebasis? Gebruikt u materialen met een hoge viscositeit? Bevat het materiaal textuur met korrel? En hoe groot zijn die korreldeeltjes dan? Vereist het materiaal een hoge of lage vernevelingsdruk? Hoe snel droogt het materiaal en duurt de configuratie? En welke dikte probeert u te bereiken?

Overdimensionering

Naast het bepalen van het materiaal is ook de juiste dimensionering van de apparatuur van belang. Dat is immers een van de sleutels tot meer productiviteit. Als u weet hoeveel liter u in de loop van het jaar zult spuiten, rekening houdend met het gewenste productietempo, kunt u de juiste machine kiezen. Een veelgemaakte fout is om apparatuur te kiezen die niet is aangepast aan de grootte van de werken. Te kleine apparatuur leidt tot een lage productiesnelheid, ongewenste uitval van onderdelen en werkonderbrekingen. Overdimensionering van apparatuur heeft over het algemeen minder nadelen, afgezien dan van de hogere aanschaf- en onderdelenkosten. Groter materiaal gaat langer mee en is productiever bij gebruik



© Knauf - De spuitmachine verwerkt pleister tot een standvastige consistentie en kwaliteit

met verschillende materialen. Kies verder de handigste en meest kosteneffectieve stroombron voor uw werkzaamheden. Benzine-aangedreven, elektrisch of lucht-aangedreven, het kan allemaal. Over het algemeen wordt geadviseerd voor elektrische eenheden/aggregaten, omdat elektriciteit meestal wel beschikbaar is en er geen schadelijke stoffen vrijkomen. Naast het feit dat deze apparaten stil zijn, leveren ze ook goede prestaties met de gewoonlijk gebruikte materialen. Is er toch weinig of geen stroom beschikbaar, dan biedt benzine de oplossing.

Spuittips en -pistolen

Belangrijk is rekening te houden met de oppervlakken die worden gespoten. Elk oppervlak heeft zijn eigen eisen en behoeften bij het aanbrengen van de gewenste afwerking. Rekening houden



Door de capillaire werking hecht het gips beter



© Strobel - Wie echter de winst wil maximaliseren, moet ook de productiviteit maximaliseren



© Baumit - Machinaal werken staat voor de hoogste kwaliteit bij elke taak

dan weet welke maten van spuittips er nodig zijn, evenals het debiet dat van een spuittoestel wordt vereist om deze spuittips te ondersteunen. Weten hoeveel spuitpistolen u aan de spuitapparatuur wilt bevestigen, is een andere sleutel tot de keuze van de juiste apparatuur. Sommige uitrustingen kunnen slechts één pistool aan, terwijl krachtige eenheden er vlot meer aankunnen. Het is ook belangrijk te weten welke maat van spuit-tip elk pistool gebruikt. De meeste aannemers gebruiken maar één pistool, ook bij eenheden die met meer dan één pistool efficiënt kunnen spuiten. In omstandigheden waarin het haalbaar is om meerdere pistolen te gebruiken, kan de productiviteit aanzienlijk worden verhoogd zonder dat een extra spuittoestel nodig is.

Slanglengtes

Werken met de juiste slanglengte is evenzeer van cruciaal belang met het oog op een maximale productiviteit. Aangezien het niet productief is om materiaal op een bouwterrein voortdurend te verplaatsen, is het belangrijk materiaal te kiezen dat het werk met de juiste slanglengte kan uitvoeren. Factoren die van invloed zijn op de lengte van de slang zijn onder meer het te spuiten materiaal, de maat van de spuit-tip en de diameter van de slang. De juiste specificaties voor druk en debiet zijn elementair, zodat men steeds de slang die nodig is om de opdracht uit te voeren, kan gebruiken. Elke klus vereist

doorgaans andere apparatuur. Verschillen zijn (onder meer) het aantal werklieden, de gebruikte producten en het beschikbare vermogen. De omstandigheden op de bouwplaats zullen ook telkens andere kenmerken vereisen, zoals de behoeften aan kleine maten, extreme duurzaamheid, geen uitstoot, enz. Het is ook belangrijk om rekening te houden met toekomstige opdrachten en natuurlijk de kostprijs.

Veelgemaakte fout(en)

Aanschaffkosten zijn een belangrijk aspect bij de keuze van apparatuur en maar al te vaak is dit de voornaamste reden waarom bepaalde apparatuur wordt gekozen. En dat is meteen ook een veelgemaakte fout. De aankoop van een spuittoestel is een forse investering. Wie echter de winst wil maximaliseren, moet ook de productiviteit maximaliseren. De keuze van de juiste uitrusting is van cruciaal belang voor een hoge productiviteit. Door bijvoorbeeld over te stappen op een textuurspuittoestel kan u de productiviteit makkelijk verdubbelen in vergelijking met handmatig aanbrengen met textuurgereedschap zoals een pistool met materiaalhouder, spatel en troffel of roller. Door machinaal te werken streeft een vakman naar de hoogste kwaliteit bij elke taak. Van het flexibel aanbrengen van deklagen over gipsplaten en sinaas-appelleffect tot en met zware coatings, met een kwalitatief interieurtextuurspuittoestel kan dit zelfs probleemloos met één en hetzelfde systeem.

Hangen er slimme verfspuitoplossingen in de lucht?

Automatisering en vakmanschap zijn twee woorden die volgens velen niet in dezelfde zin thuishoren. Maar de digitalisering heeft ook onze sector bereikt en dat brengt uitdagingen en veranderingen, maar ook nieuwe kansen met zich mee.

Tekst: Wim Vander Haegen

Opzet

De opmars van digitalisering annex automatisering is niet meer te stuiten. Ook in de verfsector dienen inventieve oplossingen zich aan om het verfwerk verder te optimaliseren in termen van personeelskost, tijdsduur en arbeidscomfort. Wat kan een verfspuitdrone ons bijvoorbeeld bijbrengen? Hoeveel staat het met deze 'futuristische' technologie? Wat zijn de voordelen en wat zijn vandaag de werkpunten?

Van Icarus tot quadcopter

Het derde decennium van de 21ste eeuw wordt het decennium van definitieve digitalisering in de bouwsector. Wat op veel andere gebieden al gebruikelijk is, stopt heus niet bij de klassieke ambachten. Veel beroepen zien digitalisering al als een manier om werkprocessen te optimaliseren en de kwaliteit van het werk te verbeteren. Digitalisering kan ook helpen om het teruglopende aantal jonge medewerkers tegen te gaan met een aantrekkelijke en eigentijdse functieomschrijving. Eén van de opkomende fenomenen in de schilderssector is het gebruik van drones, in vaktermen aangeduid als 'UAV' (unmanned aerial vehicle) om onder meer gevels en andere grote oppervlakken te schilderen.

Drones die schilderwerken uitvoeren zijn niet nieuw. In 2015 gooide de Icarus One al hoge ogen, maar meer dan een vliegende spuitbus was het niet. Nóg niet, want als er één wereld is waar het met rasse schreden vooruitgaat, is het de wereld van de drone of UAV. In 2018 introduceerde Disney Research de PaintCopter, een slimme verf-sputende drone die specifieke ontwerpen kan toepassen op zowel 3D-objecten als vlakke oppervlakken. Ondertussen duiken meer en meer drones op en die worden, onder meer dankzij de met vier propellers uitgerust quadcopter, robuuster en betrouwbaarder.

Computergestuurde drones

Ook verffabrikanten zagen stilaan brood in de vliegende verfspuit, getuige het partnership dat AkzoNobel in de VS sloot met Apellix, winnaar van de 2019-editie van de 'global startup challenge' en producent van vliegende robots. Het bedrijf kwam snel met een slimme oplossing: een op maat gemaakte drone die met de grond verbonden blijft voor zijn stroom- en verforvoorziening, maar verder de vrijheid heeft om autonoom te vliegen. De drone maakt gebruik van -flight control software om de coatings nauwkeurig aan te brengen en is ook in staat om waardevolle data vast te leggen.

"Drones kunnen heel goed vliegen, terwijl robots repetitieve taken uitstekend uitvoeren", vertelde Robert Dahlstrom, oprichter en CEO van Apellix, bij de start van de samenwerking. "Wij combineren het beste van twee werelden. Voortbouwend op onze software-gestuurde robots die contact maken met een structuur om staal- en verfdiktemetingen te doen, hebben we een speciaal verfspuitsysteem ontworpen dat vastgemaakt is aan een aangepaste drone die wordt bestuurd door computers."

Het lijkt eenvoudig, maar dat is het allerm minst. "Een drone ontwikkelen is eenvoudig. Verf spuiten is ook relatief eenvoudig. Maar het ontwikkelen van een computergestuurde drone die autonoom verf kan spuiten is een serieuze uitdaging. Om de drone op een consistente en reproduceerbare manier een coating van goede kwaliteit te laten aanbrengen, is veel vaardigheid en expertise nodig."

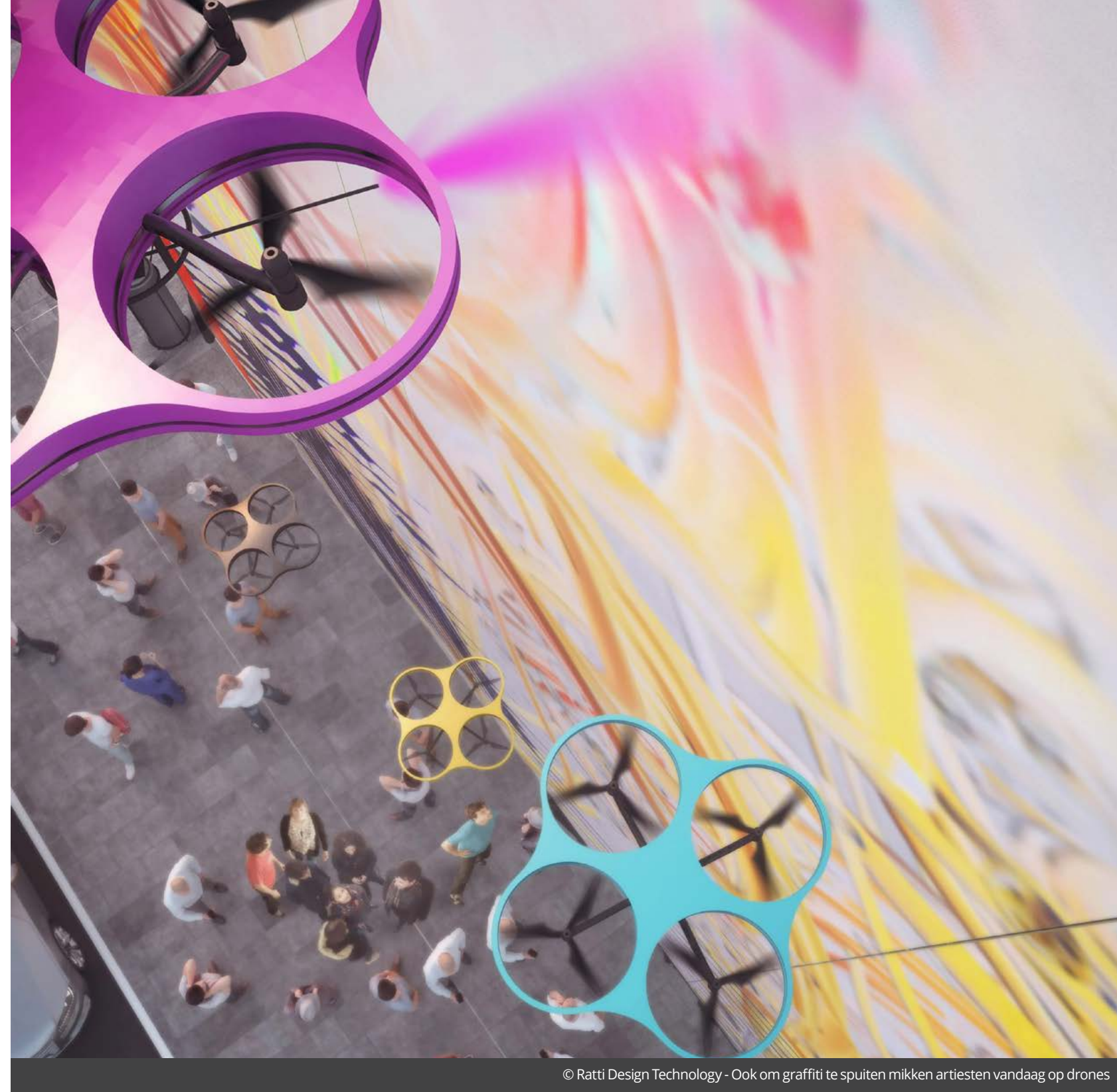
Het doel: volautomatisch

Verfspuitdrones worden vandaag bestuurd met een afstandsbediening, waardoor de aanwezigheid van een werknemer (op de begane grond) nog steeds vereist is. Maar de uiteindelijke bedoeling is de UAV volledig computergestuurd én autonoom te laten werken.

Het gebied waar verf wordt gespoten, moet wel nog steeds worden gemarkeerd, zodat de drone weet waar de kleur moet worden aangebracht en waar niet. Experimenten met camerasystemen om het gebied automatisch (door de drone zelf) te markeren zijn in volle gang en zien er veelbelovend uit. Hoewel de modernste UAV's voorzien zijn van een (kleine) verftank, lijkt dat voor grotere oppervlakken vooralsnog niet tot bevredigende resultaten te leiden. Bijgevolg moet de drone 'op de grond' bevoorrad worden met een systeem dat de drone automatisch van verf voorziet. Een sensor in de verftank van de drone meet het tankniveau. Wanneer de verf in de tank van de drone bijna op is, krijgt de drone automatisch het commando om naar de verftank op de grond te vliegen. Daar voorziet de drone zichzelf van nieuwe verf. Dit betekent dat de drone automatisch gevuld wordt met verf en dus snel door kan werken. Het te spuiten gebied



© Lucid Drones - UAV's kunnen ook ingezet worden in het voorbereidende (reinigings)werk



© Ratti Design Technology - Ook om graffiti te spuiten mikken artiesten vandaag op drones



© Applix - De jongste jaren werden forse stappen gezet in de ontwikkeling van paint spraying UAV's



© Ratti - Veel drones waren vroeger niet meer dan een vliegende spuitbus

moet worden gemarkeerd met een camerasysteem, al het andere zou (in theorie) geautomatiseerd worden gedaan. Andere types werken dan weer met een constante aanvoer, waarbij de door een werknemer op afstand aangestuurde drone van een (lange) aanvoerslang is voorzien om de verf aan te zuigen. Nog een stap verder is de drone die zelf voorzien is van meerdere RGB-tanks (met rode, gele en blauwe verf) en zelf de verf computergestuurd 'à la minute' mengt en volgens plan direct

Conclusie

Als de technische problemen van de 'vliegende verfspuitmachine' op een dag worden overwonnen en het brede gebruik van de UAV's voor schilders mogelijk wordt, zal dit het werk aanzienlijk vereenvoudigen en de personeelskosten fors verminderen. Het beroep van schilder zal dan ook voor een deel worden gewijzigd. Bestaat dan het risico van een toenemende werkloosheid onder schilders? In de eerste plaats is het nog lang niet zo ver en bovendien kan zelfs een perfect werkende spraying drone maar een fractie van het werkbereik van een schildersbedrijf dekken.

verspuit. Carlo Ratti Associati, het bedrijf van de bekende Italiaanse architect, ingenieur, uitvinder en activist Carlo Ratti, ontwikkelt bijvoorbeeld ook drones om graffiti te spuiten.

Voordelen

De technologie mag dan nog relatief in de kinderschoenen staan, de tijd dat de drone een volwaardig lid is van het machinepark is niet meer veraf. Wat zijn dan de voordelen? Dronefabrikanten noemen steevast de lagere personeelsbehoefte, de vereenvoudiging van het werk, het werken zonder steiger en ladder en de verlaging van kosten door de enorme snelheid van uitvoering als grote voordelen. UAV's kunnen ook perfect ingezet worden om aan het schilderwerk voorafgaande klussen te klaren, zoals het reinigen van gevels, doorgaans een arbeidsintensieve taak die zowel zwaar materieel als mankracht vereist.

Werkpunten

Maar er zijn vandaag ook nog aan aantal werkpunten zoals de markering en detectie van het te spuiten gebied, de ontwikkeling van een batterijgevoede (lichte) verfspuitunit die op een drone kan worden gemonteerd en de ontwikkeling van een geautomatiseerd tanksysteem.

Er rijzen ook nog steeds vragen over de kwaliteit van het spuitwerk en ... de netheid. 100% nauwkeurig spuiten van verf is immers (nog) niet mogelijk, daarom moeten ramen en deuren (en binnenshuis radiatoren) nog steeds afgeplakt worden om hen te beschermen tegen ongewenste verftoepassing. Dat is op vandaag met een drone evenzeer het geval. En dan rijst er ook nog de vraag hoe je een spraydrone bedient in geval van (veel) wind? De wind kan niet alleen het vlieggedrag beïnvloeden, maar ook de verfspuitstraal en de ververdeling.

Kalkverf is terug van lang weggeweest

De jongste jaren neemt het belang van natuurlijke en gezonde verven gestaag toe. Eén van de langst bestaande verfsoorten is kalkverf die, zoals de naam doet vermoeden, een verfsoort is die gemaakt wordt op basis van zuivere kalk, een ecologisch verantwoord natuurproduct.

Tekst: Wim Vander Haegen

Opzet

In dit artikel sommen we de kenmerken van kalkverf op: waar komt het oorspronkelijk vandaan, hoe worden de verschillende soorten kalkverf gemaakt en wat zijn de voordelen en de nadelen van dit type (natuur)verf? Verder geven we aan hoe we kalkverf moeten toepassen op verschillende ondergronden en wat we moeten weten als we kalkverf ook buitenshuis willen gebruiken.

Uit de kalkput

Dat kalkverf bijzonder oud is, blijkt uit opgravingen in Egypte waar sporen werden gevonden van een kalkachtige specie die duizenden jaren geleden al als decoratief element werd gebruikt. In onze streken kwam kalkverf pas in de 17de eeuw in zwang, voornamelijk als witkalk om stallen van boerderijen jaarlijks de bekende witte afwerking te geven. Ook binnenshuis werd de techniek naderhand meer en meer toegepast om de muren van woongedeeltes te verfraaien. Dat had twee redenen: kalkverf was niet alleen perfect geschikt om metsel- en pleisterwerk decoratief af te werken, kalk was vroeger ook spotgoedkoop en makkelijk te krijgen. Metselaars maakten toen gebruik van kalk om muren te bouwen, cement bestond nog niet, dat kwam pas in de jaren 1920 op. Mensen haalden toen kalk uit de kalkput van de metselaar om witkalk te maken. Door de opkomst van synthetische verven raakte kalkverf, net als leemverf, in de verdrukking. Enkel historische (beschermd) monumenten kregen nog een laagje kalkverf als decoratieve afwerking. Door de opkomst van ecologisch verantwoorde en gezonde verven kwamen kalk- en leemverven opnieuw onder de aandacht.

Kalk, water en kleurpigmenten

Kalk wordt gemaakt van schelpen of kalksteen die eerst wordt gebrand en daarna geblust. Om een witte kalkverf te bereiden, zijn maar twee hoofdbestanddelen nodig: een bindmiddel in de vorm van gebluste of gehydrateerde luchtkalk (Ca(OH)₂) en een oplosmiddel-verdunner, in dit geval water. De droge gebluste kalk (in poedervorm of deeg/pasta) kan immers eenvoudig met water

aangemaakt worden tot een waterdunne 'kalkmelk' die makkelijk te verwerken is. Kalkverf heeft een korte droogtijd en levert in originele vorm een helderwitte en mooi dekkende afwerkingslaag op. Door kleurpigmenten toe te voegen aan de kalkmelk deed gekleurde kalkverf snel zijn intrede. Een pigment is een gekleurd poeder dat kleur geeft aan een bepaalde drager. Omdat pigmenten niet kunnen oplossen worden ze 'gedispergeerd' in de drager, waardoor het pigment blijft bestaan als kleine korrel. Hoe fijner het pigment verdeeld is, hoe hoger de kleurkracht. De gebluste luchtkalk zorgt ervoor dat de verfpigmenten onderling gebonden en aan de ondergrond verankerd worden, zodat een duurzame, gekleurde en dekkende afwerking verkregen wordt. Goede kalkverf vraagt altijd om zuivere luchtkalk, of puur Ca(OH)₂. Net als bij pleisters mag deze vooraf niet blootgesteld zijn aan lucht (CO₂), want dan zijn de bindmideleigenschappen van de kalkmassa al voor een deel of helemaal opgebruikt. In dat geval vertoont de kalkverf minder cohesie of adhesie, waardoor ze vroeg zal afstoffen of afpoederen, afbladderen, ...

Kalksoorten

Kalksoorten worden opgedeeld in luchtkalk en hydraulische kalk. Luchtkalk wordt in mortels gebruikt en als decoratieve verf voor binnen of buiten. De kalk wordt door branden vervaardigd uit vrijwel zuiver calciumcarbonaat. De verf droogt aan de lucht door opname van CO₂. Hydraulische kalk wordt door branden vervaardigd uit calciumcarbonaat dat met diverse klei-achtige mineralen is verontreinigd. Het is deels luchthardend en deels waterhardend en kent een zekere elasticiteit. Hydraulische kalkverf heeft een grotere weerstand tegen weersomstandigheden en leent zich voor beschermende coatings, vooral buitenshuis.

Toepassingsgebieden

Kalkverf kent vandaag een multifunctioneel toepassingsgebied en kan zowel buiten als binnen worden aangebracht. Hoewel kalkverf in principe in alle leefruimtes kan, zijn er wel een aantal plaatsen waar het minder aan te raden

is: boven het aanrecht van de keuken, op een spatwand in de badkamer, in de speelkamer bij kinderen of in smalle gangen met veel passage. Een tweede voordeel is dat kalkverf ecologisch verantwoord is en dus goed uitpakt voor het milieu. De verf bestaat bijna uitsluitend uit natuurlijke, minerale grondstoffen, bevat weinig of geen titaandioxide en geen toegevoegd bindmiddel zoals acrylaat dat uit de petrochemie afkomstig is. Kalkverf is met andere woorden vrij van VOS (vluchtige organische stoffen).



© House of Grey - De kalkcoating is van nature thermisch en geluidsisolerend



Kalkverf is perfect ademend, sluit het vocht niet op en is goed voor de gezondheid van de bewoners



© Livingetc - Kalkverf is ademend en vochtregulerend



Kalkverf is ecologisch verantwoord en pakt dus goed uit voor het milieu

Kalkverf kan op verschillende manieren worden bereid:

- Traditioneel bekalken: met een preparaat met een hoog kalkgehalte geeft een duurzaam en rustiek effect en draagt de voorkeur weg voor het schilderen van gevels.
- Whitewash: een meer verdund preparaat dat resulteert in een prachtig satijneffect. Door toevoeging van zand is een 'geschuurde' afwerking mogelijk.
- Tempera: nog meer verdund, maar wel zeer duurzaam preparaat dat doorgaans wordt gebruikt voor het schilderen van fresco's.
- Patina: sterk verdund mengsel dat wordt gebruikt om gevels af te werken en deze een 'oude' uitstraling te geven.
- Coating: de dikker kalkverf wordt in dit geval aangebracht met een troffel en wordt gebruikt als afwerklaag of beschermlaag in keukens en badkamers.

Voordelen van kalkverf

Kalkverf heeft nog andere voordelen zoals de vlotte applicatie en het feit dat de verf, in tegenstelling tot de meeste andere verfsoorten, geen luchtdichte laag op de muur vormt. Kalkverf is met andere woorden perfect ademend, sluit het vocht niet op en is dus goed voor de gezondheid van de bewoners. Dankzij de luchtdoorlaatbaarheid voert kalkverf het aanwezige vocht op natuurlijke wijze af, waardoor het risico op schimmel wordt vermeden. Ook een meevaller is dat na het aanbrengen de borstels snel en makkelijk te reinigen zijn. Op esthetisch vlak heeft kalkverf dan weer unieke troeven zoals het authentieke uitzicht met de nodige kleurschakeringen en de 'natuurlijke' look-and-feel. Veel fabrikanten roemen kalkverf omdat het product een laag verbruik kent. Op zich is dat correct, maar kalkverf heeft ook de bijzonderheid om lichter te worden naarmate het droogt. Om definitief de gewenste tint te verkrijgen, is het daarom vaak nodig om meerdere lagen aan te brengen. Kalkverf draagt verder bij tot een aanzienlijke

Kalkverf versus krijtverf

Het gebeurt niet zelden dat kalkverf wordt verward met krijtverf. Nochtans zijn het twee totaal verschillende verfsoorten. Kalkverf is ruwer, genuaneerder en daardoor niet egaal in uitstraling. Krijtverf daarentegen is egaal van kleur en fluweelachtig in uitstraling. Beide kenmerken zich wel door de unieke, intense kleuren en door de natuurlijke pigmenten. Krijtverf kan men ook toepassen op muren en meubels. Kalkverf kan enkel op muren/gevels en plafonds worden aangebracht.

vermindering van het energieverbruik. De coating is van nature thermisch en geluidsisolerend. Door toevoeging van vlas of hennep kunnen deze eigenschappen verder worden geoptimaliseerd. Kalk is verder ook van nature bestand tegen vuur en is dus brandwerend. Om een nog duurzamer resultaat te verkrijgen, kan kalkverf na ongeveer 1 maand

overschilderd worden met een alkalibestendige primer.

Nadelen van kalkverf

Bovenstaand lijstje met voordelen oogt indrukwekkend, maar er zijn helaas ook enkele nadelen. Zoals hierboven al aangegeven kan de kleur tijdens het drogen vervagen, waardoor meerdere lagen moeten worden aangebracht om



© Buyse Paintings - Kaleien kan buitenshuis tot prachtige resultaten leiden

Kalkverf versus kalei

Kalkverf is een product, kaleien is een techniek. In dat geval wordt een dunne kalkpleister op de muren aangebracht met een blokborstel. Kaleien is een tijdrovender en intensiever werk en kan op buitengevels, op bakstenen binnenmuren in de woning, openhaarden, enz. Schilderen met kalkverf is fijner van structuur en wordt doorgaans gebruikt op muren waarvan de voegen bijna gelijk zijn met de bakstenen. Kalei is dan weer grover en korreliger van structuur.



CAPAROL
Verf & Gevelisolatie



Premium PU Extra Mat

het neusje van de zalm voor een strakke en matte afwerking

Premium PU Extra Mat

Premium PU Extra Mat is dé verf van topkwaliteit voor het verfraaien van wanden die een strakke gladde afwerking vereisen. Gezien haar diepe matte aspect is deze verf ook uitermate geschikt voor uw plafonds.

Gebruik

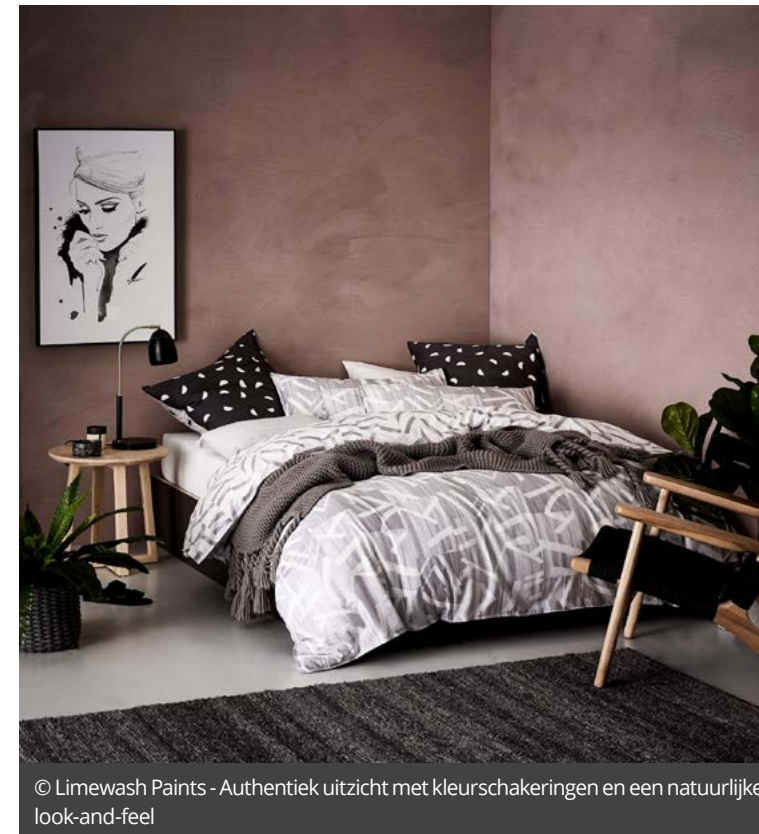
Binnenmuurverf + plafond

Eigenschappen

- Extra mat
- Dekking: ★★★★★☆
- Reinigbaarheid: ★★★★★☆
- Afwerkingsgraad: ★★★★★★



“
De ideale ondergrond voor kalkverf is egaal en mineraal zuigend



© Limewash Paints - Authentiek uitzicht met kleurschakeringen en een natuurlijke look-and-feel



Kalkverf wordt aangebracht met een platte borstel of blokborstel

Dosering kalkverf

Voor een periodieke onderhoudsbeurt van witgepleisterd metselwerk wordt meestal een kalkverf gebruikt met 1 volumedeel luchtkalk op 1 deel water. Voor de gekleurde kalkverven wordt 1 volumedeel luchtkalk gemengd met 2 tot 3 delen water. Een zeer dunne kalkverf waarin 1 volumedeel luchtkalk gemengd wordt met 20 delen water, wordt vaak gelegd op een samengestelde ondergrond van verschillende materialen om er enige homogeniteit in te brengen.

de gewenste kleur te verkrijgen en te behouden. Aangezien kalkverf poreus is, wordt de coating ook sneller vuil. De voorbereiding van de kalkverf moet ook zeer nauwkeurig gebeuren. Als het niet goed wordt bereid, verandert het in een soort 'meel' en kan het na verloop van tijd toch gaan schimmelen. Kalkverf mag dan grote gezondheidsvoordelen hebben, voor sommige mensen kan kalkverf allergisch zijn.

De 'goede' ondergrond

De ideale ondergrond voor kalkverf is egaal en mineraal zuigend. Alleen op een ademende ondergrond komt het ademend karakter van de verf volledig tot zijn recht en zal dat resulteren in een aangenaam binnenklimaat. Stijgt de luchtvochtigheid op een bepaald moment sterk, dan zal de verf (met het onderliggend oppervlak) het teveel aan vocht absorberen zonder donkerder van kleur te worden en later opnieuw loslaten wanneer de vochtigheidsgraad in de ruimte daalt. Niet homogene, niet egaal zuigende ondergronden kan men best vooraf behandelen met een alkalibestendige primer. Kalkverf op een niet-zuigende ondergrond zoals metaal, hout of MDF kan perfect op voorwaarde dat ook hier een geschikte alkalibestendige primer wordt aangebracht. Er zijn ook ondergronden die voor problemen kunnen zorgen zoals ongelijkmatig zuigende ondergronden die uit verschillende materialen of pleisterlagen bestaan die sterk in dikte verschillen, ondergronden die een verschillend vochtgehalte hebben – dat kan bijvoorbeeld door opstijgend vocht – of een ondergrond die al gedeeltelijk geschilderd is. Problemen kunnen vermeden worden door het volledige oppervlak te primeren of meerdere (extra) lagen aan te brengen. Als de ondergrond verzadigd is van vocht (door regen, opstijgend vocht, ...) kan de luchthardende kalkverf niet uitharden en zullen vochtige vlekken zich permanent donker aftekenen.

Aanbrengen en afwerken

Kalkverf wordt meestal met een blokborstel of platte borstel aangebracht in (min) twee lagen. De borsteltechniek bepaalt sterk het uitzicht (bv. strepen), de zuigkracht van de ondergrond is dan weer bepalend voor de kleurnuance van het eindresultaat. Om sneller te werk te gaan, kan men eventueel de eerste laag rollen, maar de afwerkingslaag wordt meestal geborsteld om het voor kalkverf zo bekende borstelstreepeffect te verkrijgen. Verplicht is dat vanzelfsprekend niet, met kalkverf kan ook een quasi perfect egaal resultaat worden bekomen. Het uitharden is een traag proces dat pas na twee tot drie maanden volledig afgerond is. Daarna is de verf wel volledig veegvast.

Kalkverf is in principe niet afwasbaar, maar het oppervlak kan eventueel ook met een matte, watergedragen vernis afgewerkt worden. Wacht wel een drielaken weken of langer om dit te doen, want de kalkverf zelf zal meteen stoppen met uitharden. Om extra te beschermen en de kleuren te intensifiëren, kan men de kalkverf met was- en/of oliehoudende producten behandelen. Let wel: de kalkverf is daarna niet langer overschilderbaar.

Kalkverf voor buitengebruik

Als kalkverf buiten wordt toegepast, moet men er rekening mee houden dat het geschilderde oppervlak minimum 72 uur tegen vocht (regen) beschermd moet worden. Kalkverf wordt best aangebracht bij een bij een temperatuur tussen 8 en 30 °C. Stevige wind, direct zonlicht en (zeker) regen moeten vermeden worden. Bij sterk zuigende ondergronden en bij hogere temperaturen of een te sterke moment sterk, dan zal de verf (met het onderliggend oppervlak) het teveel aan vocht absorberen zonder donkerder van kleur te worden en later opnieuw loslaten wanneer de vochtigheidsgraad in de ruimte daalt. Niet homogene, niet egaal zuigende ondergronden kan men best vooraf behandelen met een alkalibestendige primer. Kalkverf op een niet-zuigende ondergrond zoals metaal, hout of MDF kan perfect op voorwaarde dat ook hier een geschikte alkalibestendige primer wordt aangebracht. Er zijn ook ondergronden die voor problemen kunnen zorgen zoals ongelijkmatig zuigende ondergronden die uit verschillende materialen of pleisterlagen bestaan die sterk in dikte verschillen, ondergronden die een verschillend vochtgehalte hebben – dat kan bijvoorbeeld door opstijgend vocht – of een ondergrond die al gedeeltelijk geschilderd is. Problemen kunnen vermeden worden door het volledige oppervlak te primeren of meerdere (extra) lagen aan te brengen. Als de ondergrond verzadigd is van vocht (door regen, opstijgend vocht, ...) kan de luchthardende kalkverf niet uitharden en zullen vochtige vlekken zich permanent donker aftekenen.

Buiten is sowieso een minerale, zuigende ondergrond vereist, denk aan baksteen, zuiver beton, minerale pleisters, enz. Hoe weet je dan dat een ondergrond zuigend is? Bij bevochtiging absorbeert de muur het water en doet een tijd. Giet +/- 10 cl water op 1,5 m hoogte op de gevel. Ontstaan geen lange aflopers en zien je het vocht na vijf tot vijftien seconden wegtrekken, dan is de ondergrond voldoende zuigend.

Kalkverf zal buiten verweren en krijten, een typisch kenmerk voor de verf. Buiten kan kalkverf niet met een ander (klassiek) verfsysteem overschilderd worden. Kalei daarentegen is wel overschilderbaar met klassieke verfsystemen. Bovendien is kalei waterhardend (in plaats van luchthardend) en veel sneller uithardend, waardoor er ook minder kans is op beschadiging door vochtinslag. Kalei heeft een groter vullend vermogen en is dus ook aangewezen voor sterk verwerende gevels.

Ecologisch topproduct voor een genuanceerde look

Net als kalkverf profiteert ook leemverf van de interesse in ecologisch verantwoorde verven met natuurlijke ingrediënten als belangrijkste pluspunt.

Leemverf kenmerkt zich door de sfeervolle aardetinten en draagt bij aan een gezonder leefklimaat door de ademende werking.

Tekst: Wim Vander Haegen

Opzet

In dit artikel sommen we de kenmerken van leemverf op: hoe wordt de verf gemaakt en wat zijn de voordelen en de nadelen van dit type (natuur)verf? Verder geven we ook aan hoe we leemverf moeten toepassen op verschillende ondergronden en wat we vooral niet moeten doen.

Vochtregulerend karakter

Leem is een 100% natuurlijke grondstof die afkomstig is uit leemgroeven in Europa. Verffabrikanten mengen de leem met zetmeel, klei (soms ook krijt) en gekleurd zand om de natuurlijke tinten waar de verf om bekend staat te verkrijgen. Pigmenten uit delfstoffen en oxiden geven de verf verder de gewenste aardse kleur. Aan leemverven worden verder geen chemische additieven of bindmiddelen toegevoegd. Op zich is leem een nog milieuvriendelijker product dan kalk- en krijtverf. De leem wordt immers niet gebrand zoals bij cement, kalk of gips wel het geval is en waarbij veel CO2 vrijkomt.

Leemverf is dampopen (ademend) en werkt door het hoge gehalte aan leemvochtregulerend, wat betekent dat de verf vocht uit de omringende lucht kan opnemen en indien nodig terug afgeven als de lucht in de omgeving (te) droog is. Andere voordelen zijn de vlotte verwerking, ook nat in nat, de mooie matte, 'minerale' uitstraling en de quasi geurloosheid bij het aanbrengen. Leemverf dekt goed, vaak volstaat één (goed aangebrachte) laag, en vertoont in vergelijking met kalkverf relatief weinig kleurnuances. De aardse kleuren kunnen door hun structuur en matheid wel veranderen onder invloed van het licht. In ochtendlicht, daglicht, avondlicht en onder kunstlicht ziet de muur of het plafond er telkens iets anders uit.

Warmte-accumulatie

Leemverf is, met uitzondering van glansleem, niet glad, maar kenmerkt zich door een lichte tot soms grove structuur dankzij de fijne 'steentjes' die erin zitten, en dat geeft de afwerking dan weer een soort van 'tekening' mee. De verf is verder flexibel en antistatisch en perfect geschikt voor gebruik binnenshuis als

wand- en plafondverf in zowel klassieke als eigentijdse interieurs, maar heeft wel het nadeel dat het resultaat minder stoot- en schrobvast is. Vuile vlekken zijn niet zo makkelijk weg te nemen. Vaak wordt dan ook een deel(tje) van de verf zelf weggepoetst. In ruimten waar veel passage is of vaak met materialen heen en weer wordt gelopen, is de kwetsbare leemverf niet zo'n goed idee. Als een van de zeer weinige decoratieve wandafwerkingen zorgt leem ook voor warmte-accumulatie. Dat betekent dat het in de koudere maanden warm en in de zomer koel aanvoelt. Leem heeft immers de capaciteit om warmte op te slaan en deze terug te geven als het koeler wordt.

Leemverf is niet geschikt voor natte ruimten (badkamer, douche, ...) en kan nooit buitenshuis worden toegepast. Omdat leemverf geen bewaarmiddelen bevat, is de verf minder goed bestand tegen schimmelvorming.

Aanbrengen en afwerken

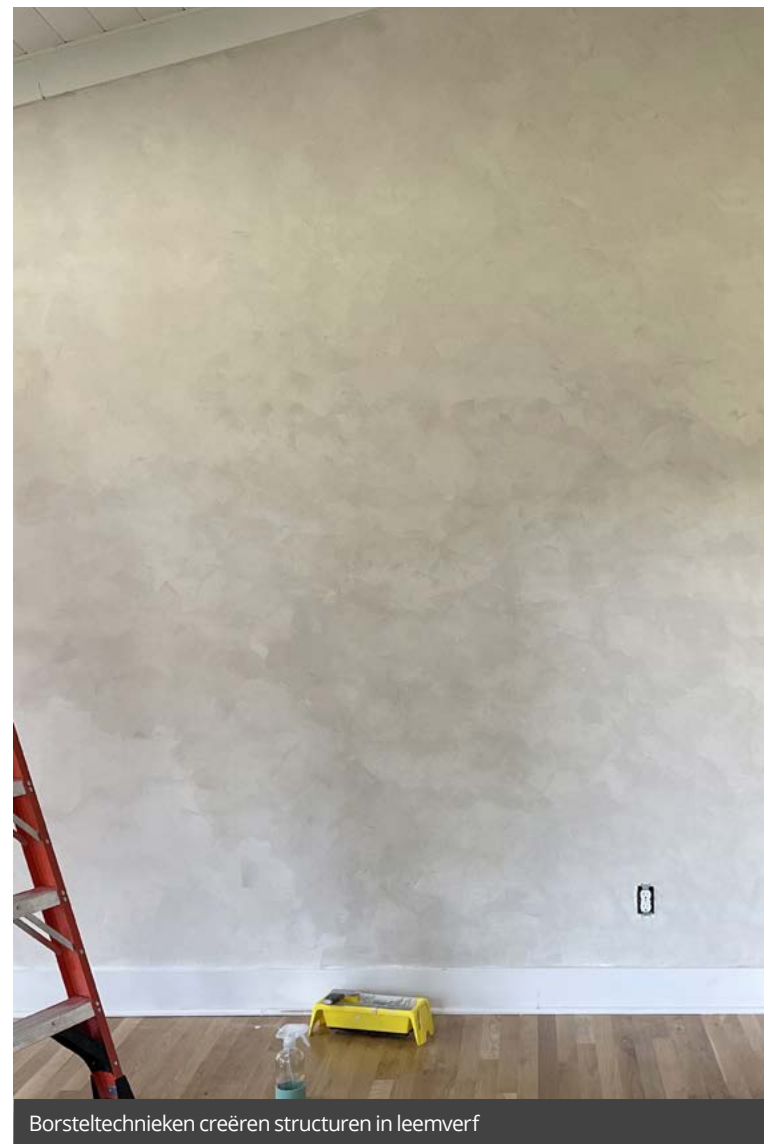
Leemverf wordt door de schilder zelf aangemaakt door eerst pigment(en) toe te voegen aan het aanmaakwater en nadien te mengen met het poedervormige leemproduct. Aanbrengen gebeurt met een blokborstel of platte borstel. Om een genuanceerd uitzicht met borstelstrepen te bekomen, moet de verf aangebracht worden in twee lagen. Het uitzicht wordt immers mede bepaald door de borsteltechniek, maar ook de zuigkracht van de ondergrond bepaalt mee de nuances in het eindresultaat. Naast de verticale borsteltechniek voor de typische streepvorming kan de vakman ook opteren voor een gewolkt effect door rond te borstelen of opteren voor een los kriskras-effect. Leemverf met minder water laat ook de toepassing van allerlei spateltechnieken toe. Leemverf kan desgewenst ook met een (vilt)rol worden aangebracht, ook voor de tweede laag. Het uitzicht is dan wel strakker en egaler en minder 'typisch leemverf'. Voor dit laatste effect is het borstelen van de eindlaag een must. Sommige mensen houden van een 'witte waas' over de verf omwille van het verouderende effect. Dat kan makkelijk bekomen worden door met een natte,

uitgespoelde borstel (of sterk verdunde verf) over de eindlaag te strijken.

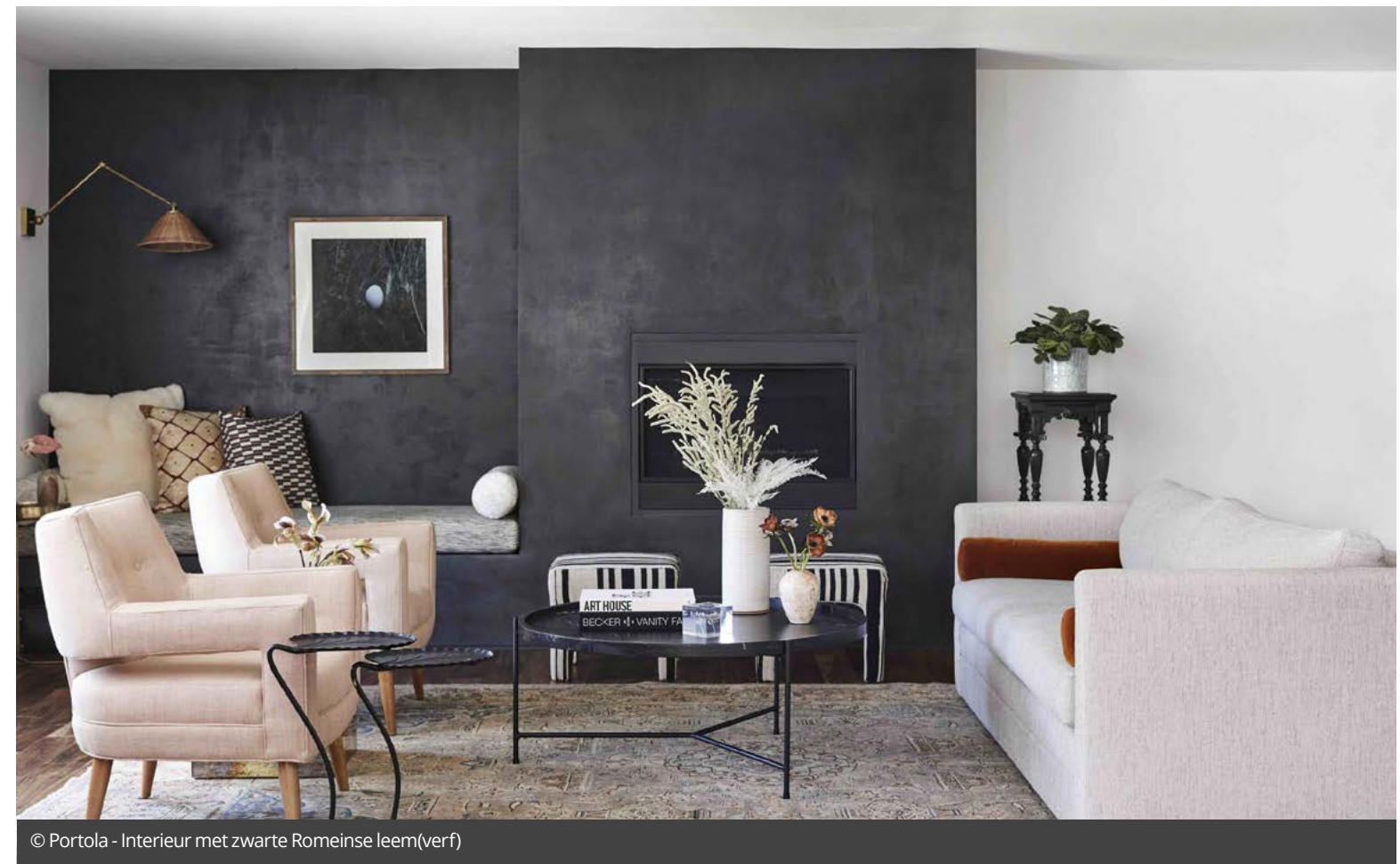
Verschillende ondergronden

Leemverf laat zich makkelijk verwerken door de relatief lange open tijd en komt het best tot zijn recht op een minerale en egaal zuigende ondergrond. Om de dampopen (ademende) kenmerken ten volle te benutten, is het noodzakelijk dat ook de ondergrond ademend is. Is de ondergrond niet homogeen en niet egaal zuigend, dan raden specialisten aan om vooraf een geschikte primer aan te brengen. Dat geldt ook voor niet minerale ondergronden zoals hout, MDF of

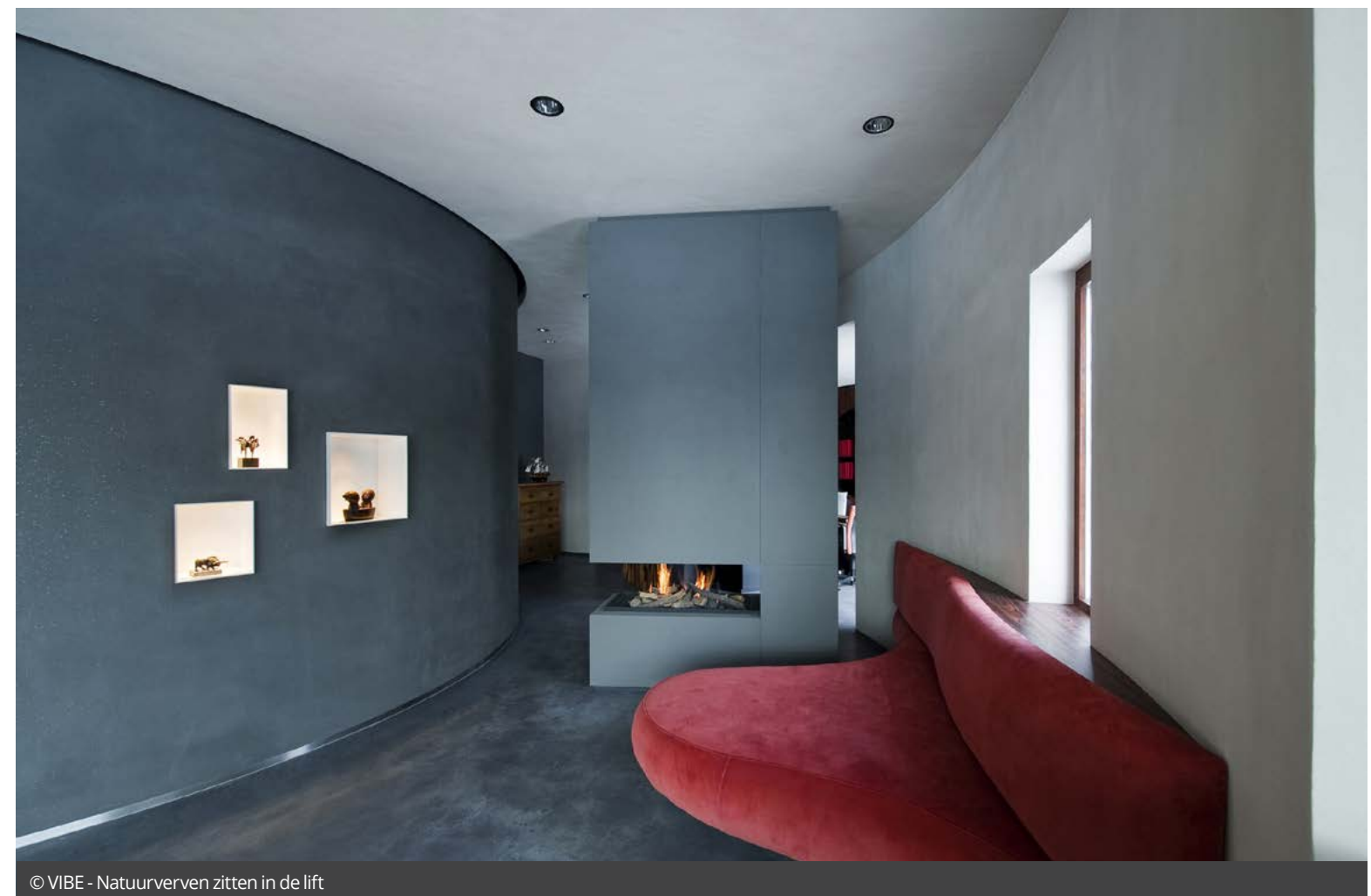
metaal. De verf kan perfect aangebracht worden mits een primer voorzien is. Op niet zuigende ondergronden is het aan te raden de leemverf minder vloeibaarder te maken. De ondergrond neemt dan immers geen water uit de verf op. Eenmaal droog heeft de verf zijn volledige 'eindsterkte' bereikt, verder uitharden zal dan niet meer gebeuren. Eén kenmerk is wel heel opvallend: leemverf is 'reversibel', wat betekent dat de verf steeds opnieuw verweekt kan worden door water.



Borsteltechnieken creëren structuren in leemverf



© Portola - Interieur met zwarte Romeinse leem(verf)



© VIBE - Natuurverven zitten in de lift

Xthermo presenteert nieuwe brochure brandveiligheid



Het wetgevende kader en de technische aspecten komen uitgebreid aan bod – © xthermo

Brandveiligheid is één van de belangrijkste aspecten voor gevels. Aannemers, architecten en andere bouwprofessionals hebben hier dan ook geregeld vragen over.

Reden genoeg dus voor de leden van xthermo om extra aandacht te besteden aan dit onderwerp. Ze vertegenwoordigen samen het overgrote deel van de Belgische ETICS-markt, en zijn dus experts op het vlak van buitengevelisolatie.

Daarom bundelden ze hun kennis in een overzichtelijke brochure vol nuttige informatie rond dit thema. In de brochure gaat de aandacht uit naar het wetgevende kader en technische aspecten,

met onder meer brandreactie van bouwmaterialen of bouwsystemen, hoogte van gebouwen met betrekking tot het brandgedrag van gevels, brandweerstand van de dragende constructie en brandreactie van de gevelafwerking.

De mooi verzorgde brochure sluit af met een aantal oplossingen voorgesteld door xthermo en kan gratis gedownload worden op de website www.xthermo.be.

Er zijn al genoeg regeltjes en 'papieren' veiligheidsmaatregelen

Net voor de zomer onderhandelden vakbonden en werkgevers in de bouw over een integraal sectoraal veiligheidsplan, maar sommige partijen hebben in de pers voor hun beurt gesproken.

"Wij staan open voor voorstellen, maar meer inspecties of een verplicht badgesysteem zijn niet de juiste en werken totaal niet preventief. Wij pleiten voor effectieve maatregelen", reageert Jean-Pierre Waeytens. "De gesprekken liepen stroef, maar ze liepen. Het is onbegrijpelijk dat bepaalde partijen voorstellen lanceren waarover binnen de sector geen eensgezindheid bestaat". Bouwunie is ook verbolgen over de uitspraken van de vakbonden dat 'de bouw aan het verrotten is'. Ze vraagt zich af in welke mate de imagocampagne 'De Bouw

Kijkt Verder' van werkgevers én vakbonden om meer volk naar de bouw te lokken nog zin heeft. Bouwunie somt zelf voorstellen op die wél de veiligheid op de werf bevorderen zoals veiligheidsvoorschriften in de taal van elke bouwvakker op de werf, een inspectiedienst voor werven vanaf 10 miljoen euro en de automatische aanwezigheid van een sectorale veiligheidsadviseur. De recent verplichte basisveiligheidsopleiding in de bouw noemt Bouwunie wel 'een extra positieve stap'.



Bouwunie vraagt zich af of de campagne 'De Bouw Kijkt Verder' nog zin heeft

BOSS afterwork herfstevent is terug



Maak op afterwork kennis met de decoratieve techniek Stone Art - © BOSS

BOSS paints neemt de draad weer op van het BOSS afterwork herfstevent voor de vakschilder.

Tijdens deze gezellige infoavond presenteert de verffabrikant de gloednieuwe eigen verfrullen en verfbeugels en wordt een inzicht gegeven in de wereld van de nieuwe Trendspecial 2023. Daarnaast staan er demo's van de nieuwste decoratieve techniek Stone Art op het programma en kunnen de bezoekers profiteren van verschillende interessante acties op verf, machines en verftoebehoren.

Wie tijdens het herfstevent zelf uit deze acties bestelt, kan rekenen op een bol.com-waardebon van € 5 per aankoop-schijf van € 100. U kan er ook de

nieuwste producten bij leveranciers Flex en Dalapro ontdekken en natuurlijk samen met collega-vakschilders genieten van een hapje en een drankje.

De afterwork herfstevents vinden plaats op dinsdag 4 oktober in Waregem, dinsdag 11 oktober in Gent, donderdag 13 oktober in Brugge, donderdag 20 oktober in Waterloo, dinsdag 25 oktober in Hasselt en donderdag 27 oktober in Kontich. Inschrijven kan via de website van BOSS paints.

PPG opent nieuw kantoor voor Architectural Coatings



Het nieuwe kantoor weerspiegelt PPG's streven naar duurzaamheid – © PPG

PPG heeft een nieuw kantoor voor zijn Architectural Coatings business geopend in Hasselt op de Corda Campus. Het nieuwe kantoor versterkt PPG's aanwezigheid in België, dat met vestigingen in Deurne en Mechelen en 20 winkels in het hele land meer dan 250 werknemers heeft.

De locatie in Hasselt ondersteunt de inspanningen van PPG om gebruik te maken van nieuwe manieren van werken, inclusief een hybride werkmiddel.

"Het vorige kantoor voldeed niet meer aan de eisen van vandaag", zegt Marc Vansteelant, commercieel directeur PPG België, Architectural Coatings. "We hebben nu een ruimte die ons bedrijfsdoel tot leven brengt en onze werknemers een flexibele werkplek biedt die ze nodig hebben om effectief te werken." Het nieuwe gebouw

weerspiegelt PPG's streven naar duurzaamheid, door gebruik te maken van milieubewuste oplossingen, zoals duurzaam kantoormeubilair, luchtzuiverende tapijttegels en ecolabel gecertificeerde wandverf. "

De faciliteiten bieden een uitstekende omgeving voor onze klanten en medewerkers om samen te werken en de relaties en de service verder te versterken."

AkzoNobel geeft Jodhpur een transformerende dosis blues



Jodhpur schittert opnieuw in het blauw – © AkzoNobel

De wereldberoemde Blauwe Stad van India, Jodhpur, is opnieuw geschilderd en opgefrist door AkzoNobel als onderdeel van een groot "Let's Colour"-project met 250 woningen.

Meer dan 5.600 liter Dulux-verf is gebruikt om het iconische gebied van Rajasthan, dat over de hele wereld bekendstaat als een toonaangevende toeristische bestemming, nieuw leven in te blazen.

Naast het schilderen van buitenmuren in een opvallende tint van levendig blauw, zijn de daken van meer dan 100 huizen gecoat met Dulux Weathershield Protect, dat kan helpen de temperatuur tot 5°C te verlagen.

Daarnaast zijn er 20 kleurrijke muurschilderingen gemaakt langs de oude straten die leiden naar het Mehrangarh Fort dat boven de stad uittorent. Al het werk, dat ongeveer vier maanden in beslag nam, werd uitgevoerd door AkzoNobel Paint Academy-schilders, lokale kunstenaars en bewoners, en AkzoNobel-vrijwilligers, die hun creatieve talenten combineerden. Naast het schilderen van meer dan 250.000 m² aan muren, hebben ook gemeenschappelijke looppaden en trappen een regenboog-make-over gekregen.

Fors meer werknemers en zelfstandigen in de bouw de afgelopen 20 jaar

Het aantal werknemers in de bouw is tussen 2002 en 2022 met 11% toegenomen, terwijl het aantal zelfstandigen tijdens diezelfde periode met maar liefst 54% toenam.

"De bouw heeft de afgelopen 20 jaar niet alleen gemiddeld 1000 jobs per jaar gecreëerd, er kwamen ook heel wat zelfstandigen bij in de bouw.

Dat heeft te maken met de betrekkelijk beperkte opstartkosten die men als zelfstandige in de bouw heeft. De bouw mag momenteel dan wel in stormweer zitten door de verhoogde prijzen van de bouwmaterialen en de verlengde levertermijnen, toch ziet de sector de

middellange en lange toekomst positief tegemoet. Het vrijgemaakte relancegeld, de ecologische doelstellingen en de vele, noodzakelijke renovaties van woningen, gebouwen en infrastructuur zullen voor extra werk zorgen.



Momenteel staan er in heel het land 18.000 vacatures open in onze sector. "De komende jaren zal er genoeg werk zijn in de bouw", zegt de Embuild. "Daarom is de activering van binnenlands potentieel absoluut nodig. Ook de overheden moeten een duit in het zakje doen door de vele inactieven te activeren, bij te scholen en/of om te vormen. Wie kan werken, moet werken."



Wie kan werken, moet werken

Volg ons op social media

goudhaantjekwasten

vandamskwasten.nl

Gebruiksklare voeg- en finishpasta

- Lichtgewicht pasta, gemakkelijk aan te brengen
- Smeuïg en gemakkelijk uitsmeerbaar tot nul
- Gemakkelijk te schuren



PARTNER IN FINISHING & PROTECTION

L. De Vos nv
Robert Schumanlaan 82
1401 Nijvel
t: 0032 (0)2-759 55 61
f: 0032 (0)2-759 35 10
mail@lucdevos.be



GLAD
MET EEN
RUW
RANDJE!

„Dit is fantastisch!“ Wie voor het eerst SMOOTH-TEC® schilderstape afrolt, zal aangenaam verrast zijn. Het is namelijk zoveel meer dan gewone schilderstape. Deze tape zet het huis op z'n kop... ongeacht hoeveel kamers, muren en plafonds er zijn. Dankzij de combinatie van een glad SMOOTH-TEC®-papier met hoogwaardige kleefstof verenigt deze topper het beste van twee werelden. Een droom wordt realiteit. Kijk voor meer informatie op www.kip-tape.com.



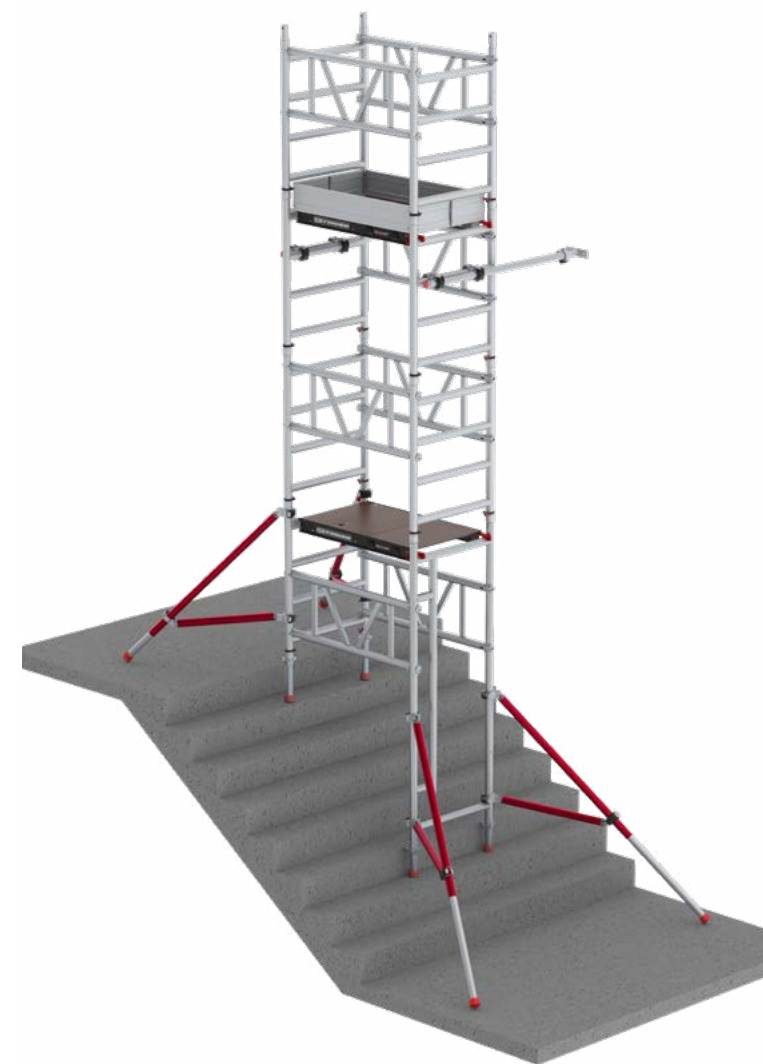
MASKING-TEC®
SCHILDERSTAPE CRÊPE

SMOOTH-TEC®
SCHILDERSTAPE GLAD

WASHI-TEC®
SCHILDERSTAPE GOLD

kip®

Hecht aan kwaliteit



PARTNER CONTENT ALTREX

Altrex MiTOWER STAIRS

MiTOWER Stairs : een slimme toepassing die van onveilig werken op een trap verleden tijd maakt. De Stairs is een uitbreidingsset op de MiTOWER en de MiTOWER Plus van Altrex. Er is slechts één persoon nodig om deze compacte steiger op te bouwen in een traphal. Veilig en snel.

Tekst & foto's: Altrex

Het slimme design van de MiTOWER dwingt je om de rolsteiger veilig op te bouwen. Dwarsliggers en een uniek ophangmechanisme in het platform geven je maximale grip en maken het je extra makkelijk. Dubbele leuningschoren, een handig klauwsysteem en dubbelgeremde wielen maken deze rolsteiger tot de meest stabiele in zijn soort.

Dankzij de rondom gelaste en geknepen klauwschoorbuis verbindingen is de MiTOWER Stairs de meest sterke en stabiele rolsteiger in zijn soort.

Door het uniek ophangmechanisme zijn er bovendien 'extra handen' om materialen op te hangen tijdens het op- en afbouwen van de steiger. In één snelle beweging in en uit te schuiven.

Met de MiTOWER Stairs werk je bovendien veilig op ongelijk niveau. Stabiel tot op de bovenste trede. De MiTOWER Stairs is de ideale steiger om in een smal trappenhuis te plaatsen. Zijn compacte ontwerp maakt hem tot de meest betrouwbare steiger om in een smalle traphal schilder- of renovatiewerken uit te voeren.

Wil je meer weten over de MiTOWER Stairs bekijk dan zeker de 'How to video' op YouTube. Hierin zie je duidelijk hoe de opbouw makkelijk en snel met slechts 1 persoon kan. Handig, veilig en snel!

www.altrex.be

PARTNER CONTENT BOSS PAINTS

Perfect together? De verf en verftoebehoren van BOSS paints!

Onder het motto Perfect together biedt BOSS paints een waaier van verftoebehoren aan die, in combinatie met hun verven, je werf naar een nóg strakker niveau tilt. Van tapes tot kwasten, van rollen tot verfemmers en van onderhoudsproducten tot wandbekleding. Met hun verf en -toebehoren ben je zeker van de perfecte match én topkwaliteit.

Tekst & foto's: BOSS Paints



gamma met 2 lakrollen, 5 muurrollen en een rol voor diverse toepassingen. Zo vind je voor elke ondergrond en elke toepassing de meest geschikte verfrol, zelfs voor producten met een korte verwerkingstijd zoals Epoxy.

Topkwaliteit als basisbehoefte
Een kwaliteitsproject begint met kwaliteitsmateriaal. Wist je dat BOSS paints beschikt over haar eigen assortiment verftoebehoren? Door BOSS paints verven te combineren met hun verftoebehoren, is de match made in heaven compleet en ben je van de beste kwaliteit verzekerd. Net zoals de BOSS paints verven, werden ook de verftoebehoren in nauwe samenwerking ontwikkeld met professionele schilders, volledig gebaseerd op hun noden en wensen. En het assortiment blijft zich maar uitbreiden, ditmaal met verfvrollen en -beugels.

De rollen zijn vervaardigd van hoogwaardige eendraads geweven vachtvezels die niet pluizen of spatten tijdens het schilderen. Aangezien de vacht van de rollen op een dikke PE-kern wordt vastgelijmd, komt deze niet los na veelvuldig gebruik. Duurzaamheid gegarandeerd!

De rollen zijn in verschillende breedtes beschikbaar, waarbij de grote muurrollen van 18 en 25 cm aan de zijkant schuin zijn afgeschoren naar binnen. Zo is een scherpe aflijning van de rolbanen volledig verleden tijd. Bovendien zijn de rollen perfect combineerbaar met de BOSS paints' verfbeugels. Je kan kiezen uit een verfbeugel die inspelt op de ideale prijs-kwaliteitsverhouding of uit twee ergonomische topmodellen.

Verfvrollen, dé nieuwste aanwinst

'Hoe reageert de verfvrol met de verschillende BOSS paints verven?' of 'Met welke verf en verfvrol behaal je het strakste eindresultaat?', het zijn maar enkele van de vragen die bij BOSS paints werden gesteld. Resultaat? Een splinternieuw

Benieuwd naar het volledige assortiment verftoebehoren? Ontdek er alles over op pro.bosspaints.be!



Het wereldwijde spel van de grondstoffen

Dat de wereldwijde schaarste aan grondstoffen de prijzen de hoogte injaagt en tegelijk de economische groei in sommige sectoren afremt, hoeft nog amper betoog. Een ander gevolg is dat de verfindustrie zich dringend moet heroriënteren.

Tekst: Wim Vander Haegen

Ongekende situatie

De huidige grondstoffenproblematiek noopt de verfindustrie tot ongehoord snelle creatieve ingrepen en een hoge mate aan flexibiliteit. Bedrijven moeten hun technisch en economisch potentieel ten gronde aanspreken en leren pas nu hoe hun leveranciers en partners 'echt' zijn. Veel actoren vragen zich nu af wat precies de oorzaken van deze ongekende situatie in de chemische industrie zijn en, nog prangender: wat brengt de toekomst? Jorge Prieto, CEO van 3P - International Coatings Consulting, formuleerde een uitgebreid antwoord op deze complexe materie. Wij vatten het voor u even samen.

Langtermijnstrategie van China

Prieto verwijst in de eerste plaats naar het zeer snelle 'V-vormige' economische herstel van China in 2021 en de daarmee samenhangende stijgende vraag naar belangrijke grondstoffen. Die vraag is de reden waarom de beschikbare grondstoffen Europa niet eens bereiken, maar in Azië worden verkocht en dat tegen aanzienlijk hogere prijzen. De situatie wordt nog verergerd door de door de staat gecontroleerde exportverboden van bepaalde grondstoffen uit deze regio. China is sinds 2019 de grootste chemieproducent ter wereld, goed voor +/- 40,6% van de wereldwijde verkoop. De Europese chemische industrie is de afgelopen jaren wereldwijd blijven dalen en bedroeg in 2019 slechts 14,8 %.

De huidige hausse in de Chinese petrochemische industrie is voornamelijk te danken aan de productie van ethyleen uit nafta en vooral van goedkoop ethaan via het steam cracking proces. Voor de productie van vinylacetaat – polyvinylacetaat is een synthetisch polymeer en een belangrijk bindmiddel voor verf – is er (onder meer) ethyleen nodig. In tegenstelling tot Europa mikt de Chinese industrie (en overheid) op een langtermijnstrategie van onafhankelijkheid van de rest van de wereld voor zijn chemische nijverheid. Met andere woorden: China zoekt (en houdt) chemische grondstoffen graag in eigen hand/land om de honger van de eigen bedrijven te stillen. De afgelopen jaren heeft een verscherping van de staatscontroles bovendien geleid tot tijdelijke of definitieve sluiting

van chemiebedrijven. De impact op de toeleveringsketens daarvan was al vóór de coronapandemie aanwezig en is nog steeds voelbaar. De situatie wordt verergerd door een wereldwijd containertekort, volgeboekte vrachtschepen, overbelaste havens en de tijdelijke sluiting van centrale havens als gevolg van corona-uitbraken, waardoor de transportkosten van Azië naar Europa sterk zijn gestegen.

Minder olie op de markt

Het overgrote deel van de basischemicaliën die bij de productie van coating- en vergrondstoffen worden gebruikt, wordt gewonnen uit ruwe olie en aardgas. Dat betekent dat de beschikbaarheid staat en valt met de productie en raffinage van ruwe olie. De corona-situatie heeft geleid tot een relatief lage raffinage-output, een factor die op zijn beurt heeft bijgedragen aan het algemene tekort aan grondstoffen. Lagere olieprijs als gevolg van de coronapandemie en productieverlagingen door OPEC hebben geleid tot dalende exportinkomsten in de Golfstaten. Het verminderen van de productievolumes moest de ineensorting stabiliseren, maar veroorzaakte ook tekorten. Uit gegevens van Apple blijkt dat de mobiliteit begin 2021 weer flink toenam in Europa, Groot-Brittannië en de VS, maar de olieproductie bleef in deze periode laag. De OPEC kampt bovendien met andere uitdagingen zoals seizoensgebonden vraaguitval, een gedeeltelijke afname van strategische reserves in sommige landen en vraagonzekerheid door van het coronavirus dat nog steeds aanwezig blijft. Minder olie op de markt leidt onverwijld tot tekorten in de chemische nijverheid die de noodzakelijke grondstoffen, onder meer voor de verfindustrie niet (op tijd) kunnen produceren.

Arctisch koudefront

De term 'overmacht' wordt vaak gebruikt om ongebruikelijke, schadelijke gebeurtenissen te beschrijven die een leverancier verhindert om een contract na te komen. Eén van de problemen dook op toen de helft van de Amerikaanse staten vorig jaar werden getroffen door een arctisch koudefront. In Texas, waar extreme koude zeer uitzonderlijk is, werden temperaturen tot -39 °C

genoteerd met als gevolg dat meer dan 70 chemische fabrieken de deuren moesten sluiten. De beschikbaarheid van grondstoffen werd daardoor sterk belemmerd, vooral in het geval van ethyleen en propyleen, die als grondstoffen dienen voor de meeste andere basisbouwstenen voor de verfindustrie. De impact op de wereldmarkt was buitensporig groot en duurt tot op de dag van vandaag voort. Op een jaar tijd stegen de gemiddelde prijzen in Europa voor oplosmiddelen met 42-63 % en voor bindmiddelen met 20-45 %.

TiO₂, het moderne goud

Als gevolg van de wereldwijde consolidatie (lees: het financieel samenvoegen van bedrijven) van de titaan(di)oxide-industrie en een strategische verandering in het prijsbeleid van de leidende fabrikanten, zijn de prijzen van TiO₂ sinds 2016 continu gestegen. Hier speelt niet zozeer een tekort een rol, maar het feit dat de titaandioxide-industrie de sterke afhankelijkheid van de verfindustrie van titanium heeft vastgesteld en doelbewust streeft naar een (nog) hoger rendement voor zijn aandeelhouders. Vooral kleinere bedrijven zijn het slachtoffer en



Titanium(di)oxide, het moderne goud in de coatingindustrie

“

Multinationals hebben er geen belang bij om de capaciteit op te schroeven, aangezien dat hun aandelenkoersen negatief kan beïnvloeden

moeten 25 tot 35 % hogere prijzen betalen dan de grote bedrijven die ook zelf diep in de buidel moeten tasten om de belangrijke grondstof aan te kopen. De titaandioxide-industrie bevindt zich in een machtspositie wat betreft de toewijzing van haar producten en wil, onder het mom van leveringszekerheid, vooral met de grote klanten langetermijncontracten afsluiten. Veel van die grote namen gaan daarin zeer ver (en betalen dus hoge sommen) om de toevoer van titaandioxide veilig te stellen. Voor de verfindustrie, die voornamelijk uit kmo's bestaat, brengt dit grote risico's met zich mee, zowel wat betreft de



© BC Paints - De prijs van cruciale grondstoffen stijgt constant

“

De Europese coatingindustrie heeft een sterkere chemische nijverheid nodig die onafhankelijker is van Azië en de VS

toeleveringsketen als de enorm hoge prijzen. Kleinere, prijsgevoelige bedrijven stelden hun hoop op het voornemen van Chinese titaandioxideproducenten om hun productiecapaciteit te vergroten, maar de realiteit leert ons dat ook die Chinese bedrijven geconfronteerd worden met enerzijds hoge kosten en anderzijds een hoge binnenlandse vraag. Zolang de vraag in China hoog blijft, zijn prijsverlagingen en een groter export-aandeel niet te verwachten. Multinationals hebben er ook geen belang bij om de capaciteit op te schroeven, aangezien dat hun aandelenkoersen negatief kan beïnvloeden. Bovendien staan ook de producenten van titaandioxide zelf onder een zekere kostendruk. De snelle stijging van de wereldmarktprijzen voor chloor, titaniumertsen, de hogere kosten van container- en bulkvracht en veel hogere energieprijzen zullen helaas alleen leiden tot verdere prijsstijgingen en een verdere marktconsolidatie in de coatingindustrie.

Wat nu?

De oorzaken van de tekorten en de stijging van de grondstofprijzen zijn bijgevolg zeer complex. Het is vooral een combinatie van een sterkere marktverraag, fabriekssluitingen door stormen en onderhoud, havensluitingen door corona-uitbraken, tekorten aan zeecontainers en zeeschepen, extreme stijgingen van vrachtkosten, tekorten aan vrachtwagens en chauffeurs, een lagere olieproductie en de snelle heropleving na corona van de Chinese en, in het kielzog daarvan, de wereldeconomie. Voeg daar de situatie in Oekraïne aan toe en er is alle reden om aan te nemen dat de energieprijzen voor kolen, olie en



© BASF SE - Ethyleen wordt verkregen via steam cracking

gas zullen blijven stijgen. De afhankelijkheid van de EU van grondstoffen uit het buitenland is zelfs nog verder toegenomen. Klimaatverandering zorgt daarnaast voor extra onzekerheid, waarbij extreme weersomstandigheden steeds gewoner worden en leveringsproblemen waarschijnlijk vaker zullen voorkomen dan voorheen. Jorge Prieto besluit zijn relaas met de conclusie dat de grondstoffensituatie in de verfindustrie tot nieuwe

formuleringen en herformuleringen zal leiden. De herstructurering van het productportfolio ten gunste van biobased en duurzamere producten en CO₂-neutrale productie zal de komende jaren vaak op de agenda staan, niet in het minst dankzij de 'European Green Deal'. Productontwikkelingsafdelingen zullen hun keuze voor basisgrondstoffen steeds meer baseren op hun ecologische voetafdruk en duurzaamheid. Europa moet relatief snel conclusies trekken uit

de lessen die de pandemie ons heeft geleerd en moet een duidelijke, op de EU gebaseerde 'Raw Materials and Recycling Strategy 2030' formuleren, ondersteund door passende maatregelen. Europa, en de coatingindustrie in het bijzonder, heeft een sterkere chemische industrie nodig die onafhankelijker is van Azië en de VS.

Kleuren voor een warm en rustgevend thuisgevoel

In het najaar maken de meeste verffabrikanten hun 'kleur van het jaar' en de bijbehorende nieuwe kleurencollecties voor het komende jaar bekend.

Doorgaans baseren zij zich op wat trendwatchers voorspellen, niet zelden op basis van wat de modewereld ons vertelt.

Tekst: Wim Vander Haegen

Hang naar rust

Voor 2023 schuiven trendforecasters de toenemende behoefte aan rust en sereniteit in ons dagelijks leven naar voor. Niet alleen de pandemie gooide onze levens overhoop, ook en vooral de prangende situatie in het voormalige Oostblok baart veel mensen zorgen. De coronaperiode zorgde voor een opwaardering van de woning, een plek waar we ons in een warme cocon met familie en vrienden kunnen terugtrekken, maar ook voor het herontdekken van de natuur. In 2022 zagen we dat doorsijpelen in de keuze voor rustgevende kleuren in het interieur. Die trends zetten zich in 2023 onverdroten verder. Aardse tinten, op de oceaan geïnspireerd blauw en bosgroen zijn de kleuren die het komende jaar modieus zullen zijn. Maar er is ook goed nieuws voor kleur liefhebbers: ook een aantal felle en vrolijke kleuren, vaak als contrastelement voor bedaarde kleuren, maken in 2023 hun opwachting.

Aardse kleuren

Het is bekend dat onze emotionele toestand sterk verbonden is met onze omgeving. De situatie in de wereld met enerzijds een escalatie van de oorlogsdreiging vanuit het oosten en anderzijds de zorg om de sterk stijgende (energie) prijzen, maakt dat iedereen de behoefte voelt om kalmte op te roepen. In overeenstemming hiermee voorspellen

ontwerpers en kleurexperts de terugkeer van warme neutrale kleurpaletten door onder meer grijs en beige te omarmen, terwijl ook de klassieke witte ondertonen en andere zachte pasteltinten het goed blijven doen. Rustige, aardse kleuren zoals bijvoorbeeld terracotta, olijfgroen en zelfs bordeaux laten zich goed combineren met een iets warmere witte ondertoon. Let wel: het wit mag geen koele, blauwachtige schijn hebben.

Rijke tinten

Vanzelfsprekend mag het geen doodse boel worden en zet ook de heropleving van rijke en verzadigde tinten zich verder door. De voorkeur gaat daarbij uit naar juweeltinten zoals robijn en saffier, en aardse tonen zoals cipresgroen, saffraangeel en urban bronze (een van de kleuren van het jaar 2021). Deze laten zich mooi combineren met bijvoorbeeld helder rode en diepblauwe accenten. Warm wit kan dan weer gecombineerd worden met taupe (een mix van grijs en bruin) of paars om een accent op de muren te creëren. Interieurontwerpers zijn het erover eens dat het hedendaagse interieurontwerp meer gericht is op comfort en minder op perfectie. Door langer thuis te blijven, kun je observeren hoe het licht gedurende de dag verandert. Verfkleuren hebben de neiging te fluctueren en zelfs hardere tinten kunnen er

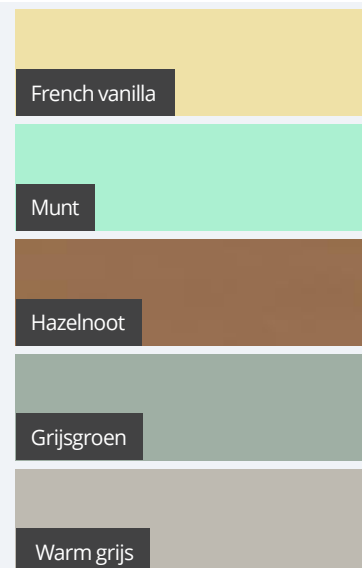


© Dunn Edwards - Plantaardige tinten halen de natuur in huis

zachter uitzien. De kleur 'terra-cotta' bijvoorbeeld absorbeert en weerkaast het licht.

Zonnige tinten

De afgelopen jaren voelden velen zich aangetrokken tot geel. Ontwerpers houden van de zachte gele tinten die gebruikt worden als neutrale kleuren of als accenten voor blauw en oker, evenals blokprints in combinatie met aardse ondertonen. Zachtgeel geschilderde ruimten laten zich mooi decoreren met antieke stukken en verzamelingen. Ook in de wandbekleding vinden we geel terug in combinatie met bijvoorbeeld een pastelblauwe bank om contrast te creëren. Groene accenten kunnen mee zorgen voor een kleurrijke decoratie zonder de kleurruimte te overbelasten. Neutraal grijs wordt meestal gebruikt als universele tint om andere kleuren waarmee grijs wordt gecombineerd in balans te brengen. Maar er zijn ook andere mogelijkheden zoals een zonnige, maar toch lichte okerkleur die op zich vrij koel en niet erg geel is, maar voldoende neutraliteit in zich draagt om



Vijf trendkleuren en hun effecten

- Geel en geeltinten geven een warm gevoel. Geel is de kleur van de zon, onze belangrijkste warmtebron. De geelvariant 'French vanilla' (Franse vanille) is perfect om de afmetingen van een kamer visueel te vergroten, ideaal voor ruimten met weinig lichtinval.
- Munt, een tint groen die altijd geassocieerd wordt met de natuur, biedt kalmte en een ontspannen gevoel aan de persoon die ernaar kijkt. Omdat munt een mix is van geel, blauw en groen heeft het de karakteristieke kenmerken van al die kleuren. Geel straalt positiviteit en geluk uit, bij blauw draait het om vertrouwen en betrouwbaarheid. Gecombineerd met het groen van de natuur creëert munt een positief effect op de menselijke fysiologie. Wil je toch een fellere accentkleur, kies dan voor rood. Munt en rood balanceren elkaar perfect.
- Een andere kleur die ontspannend werkt is hazelnoot. Omdat het een donkerder beigetint is, kan het als ideale achtergrond om al het andere in de kamer helderder te laten schijnen.
- Al sinds 2018 domineert groen de kleurkeuzes voor interieurontwerp. Het mengen van andere tinten met groen is een gewaagde zet, maar er is geen betere optie dan grijs om weelderig groen aan te vullen. Grijsgroen heeft een verfrissende toon en werkt inspirerend en wordt steeds vaker als slaapkamerkleur gekozen.
- Warm grijs is een andere neutrale en rustige optie. Grijs is immers de koningin van de neutrale kleuren, ideaal voor mensen die geen grote fans zijn van felle tonen. Warm grijs past ook perfect bij minimalisme en moderne stijlrichtingen.



© Blauwgroen 'Vining Ivy' mikt op sereniteit



© Pantone schuift Digital Lavender als dé trendkleur naar voor

Digital Lavender

Pantone, een wereldwijd actief bedrijf dat net als NCS kleurcoderingen publiceert, kiest voor 'Digital Lavender' als kleur van het jaar 2023. De nieuwe paarsachtige tint sluit nauw aan bij Very Peri, het vrolijk ogende, maar warm aanvoelende maagdenpalmblauw dat in 2022 de voorkeur wegdroeg. De subtiele(re) lavendeltinten helpen om 'troost en vrede' te vinden en staan voor stabiliteit, sereniteit en digitaal escapisme, dingen waar we allemaal naar op zoek zijn. Lavendel is bovendien een genderneutrale kleur: de zachte en subtiele toon staan voor het vrouwelijke aspect, de iets scherpere blauwe variant weerspiegelt dan weer de mannelijke kant.

Vining Ivy

Met Vining Ivy, een robuust en toch verfijnd blauwgroen, als kleur van het jaar 2023 baseert PPG zich op het idee van reflectie. Volgens de ontwerpers van de fabrikant denken mensen meer dan ooit na over wat voor hun het belangrijkste is en dat is sereniteit in onze relatie met de planeet en de manier waarop we met anderen omgaan. Ivy is een energieke, maar toch aards ogende blauwgroene kleur die in elke ruimte kan worden gebruikt. De veelzijdigheid van het kleur zorgt voor rust in de omgeving waardoor consumenten meer tijd hebben om te genieten van de dingen die er echt toedoen.

perfect te harmoniseren met de materialen die eromheen, zoals betonnen of houten vloeren.

Paprika Satinée'

Elk jaar komen gerespecteerde ontwerpers, architecten en vertegenwoordigers van grote verffabrikanten verschillende keren samen op speciale conferenties. Deze bijeenkomsten vinden plaats in Milaan, Parijs, New York en andere op mode en design gerichte grote steden. Eenmaal de grote trends gedefinieerd – in 2023 zijn dat dus vooral rustige, warme tinten – ontwikkelen de verfproducenten

hun eigen kleur van het jaar en kiezen daar bijpassende tinten bij om tot harmonieuze collecties te komen. Rust-Oleum nam het voortouw en schuift de pittige, maar warme en gezellige kleur 'Paprika Satinée' naar voor als hun trendkleur 2023. De rustgevende rode (spuit)kleur wordt begeleid door negen andere trendy tinten, verankerd in verschillende paletten. Paprika Satinée combineert perfect met andere aardse ondertonen zoals messing en matzwarte afwerkingen. De kleurencombinaties halen volgens de ontwerpers het gevoel van welzijn naar boven.

Ontdek de nieuwe pastaplamuren van Copagro!

Copagro, de marktleider in de Benelux in de distributie van vakproducten voor de schilder – decorateur, breidt zijn gamma verder uit. Zij lanceren een nieuw assortiment fijne pastaplamuren voor het vullen, uitvlakken en afwerken van gladde muren en plafonds onder het Copagro-merk. De makkelijk te verwerken plamuren springen eruit dankzij een uitstekende kwaliteit aan een uitstekende prijs.

De gebruiksklare Copagro-plamuren in ecologische verpakking zijn zowel manueel als met airlessapparaat, makkelijk te verwerken. Ze hebben een zeer goede hechting op diverse ondergronden en zijn makkelijk schuurbaar. Dankzij een lichte en zijdezachte textuur is een mooi, glad eindresultaat verzekerd. Het nieuwe Copagro-assortiment telt drie nieuwkomers: Medium Finish, Façade en All Pro. Verkrijgbaar bij uw Copagro-groothandel.

MEDIUM FINISH

De Medium Finish is een gebruiksklare pastaplamuur voor binnen. Er kan een onberispelijk gladde afwerking van binnenmuren en plafonds mee worden bekomen. Deze witte plamuur is daarnaast ook perfect voor het dichten van naden tussen gipsplaten. Beschikbaar in emmer van 10L en zak van 15L.

FAÇADE

Façade is geschikt voor binnen en buiten. De gebruiksklare grijze pastaplamuur met hoog vullend vermogen is zeer goed waterbestendig. Dat maakt van Façade de ideale oplossing voor het egaliseren, repareren en

afwerken van muren buiten, en van vochtige ruimtes binnen. Beschikbaar in emmer van 10L.

ALL PRO

Op zoek naar een flexibele, polyvalente pastaplamuur voor binnen en buiten? All Pro is een allround plamuur die dankzij een hoge elasticiteit ook ideaal is voor het opvullen van barsten. Kleur: gebroken wit. Beschikbaar in emmer van 10L.

KENMERKEN

- Vullen, uitvlakken & afwerken
- Lichte, zijdezachte textuur
- Gebruiksklaar
- Snel en makkelijk verwerkbaar
- Manueel of met airlessapparatuur
- Uitstekende hechting op diverse ondergronden
- Mooi, glad eindresultaat
- Uitstekende kwaliteit aan een uitstekende prijs



De Festool Roadshow komt eraan

September en oktober beloven pittig te worden bij Festool. Onze Roadshow komt immers naar België en stopt bij 14 dealers, alvorens zijn Europese reis verder te zetten.

Tekst & foto's: Festool

Tijdens de Roadshow willen we graag zoveel mogelijk gepassioneerde vakmensen ontmoeten en onze passie met u delen. Onze passie voor kwaliteit, voor een perfecte service, voor onze nieuwigheden, ... kortom onze passie voor het vak.

Roadshow: van 27 september tem. 14 oktober 2022

Onze Roadshow-vrachtwagen komt naar België en naar Luxemburg. Boordevol nieuwigheden, klassiekers en 18V accu-oplossingen.

Ontdek de nieuwe accu-afkort-verstek-zaag KSC 60 en de nieuwste maatstaf voor invalcirkelzagen de TS 60 K met KickBackstop-technologie. Ook onze nieuwe accu-stofzuigers evenals de laatste nieuwe Planex met LED-verlichting krijgen een prominente plaats. Test ze zelf allemaal uit. Dan weet

u meteen zeker dat deze machines precies zijn wat u zoekt. Bovendien tonen we u een prachtige wereldprimeur en heel wat andere verrassingen.

Heeft u een vraag? Onze specialisten zijn ter plaatse en geven u graag een antwoord op elke vraag.

Ontdek bovendien hoe u meer Festool kunt hebben met vaste maandelijkse afbetalingen via Festool Financing PLUS, hoe onze online repair werkt en welke voordelen onze gratis unieke Garantie All-inclusive biedt.

We ontvangen u graag met een glimlach, een hapje, een drankje en met speciale Roadshow-acties.

Graag meer informatie?
www.festool.be/roadshow



Anza Pro verfrollen

ANZA PRO ASSORTIMENT VERFROLLEN

GLADDE ONDERGROND MEDIUM GLADDE ONDERGROND GROVE ONDERGROND

LOW PILE HEIGHT 9 MM MEDIUM PILE HEIGHT 14 MM HIGH PILE HEIGHT 22 MM

SUPER VILT SUPER TITEX SUPER RIMAX

SUPER ANEX SUPER MICMEX SUPER WISTEX

Het rollenassortiment van Anza Pro bestaat uit verschillende rollers met verschillende eigenschappen zodat je het optimale resultaat bekomt voor elk type ondergrond.

De rollers zorgen voor een superieure afwerking en een even superieure dekking. Dankzij de hoogst mogelijke verpofname en capaciteit, maken Anza Pro rollers het schilderen efficiënter. Bovendien dragen ze bij tot een perfecte afwerking aangezien er geen vezelverlies is.

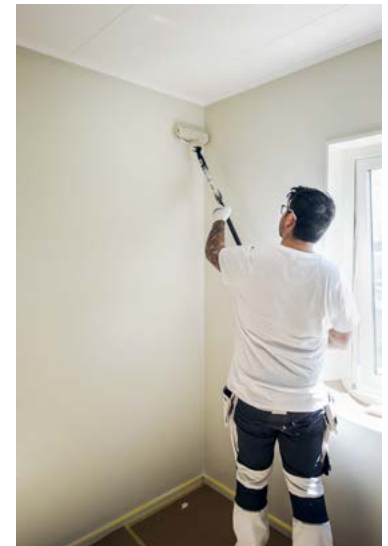
We weten hoe grover de ondergrond, hoe hoger de poolhoogte moet zijn. Daarom delen we onze rollen in verschillende poolhoogtes en ondergronden. Per ondergrond hebben we twee type verfrollen, elk met zijn eigen eigenschappen en kenmerken.

Materiaal

Anza Pro rollers zijn verkrijgbaar in zes verschillende soorten materiaal die geschikt zijn voor verschillende oppervlaktes en toepassingen. Alle materialen hebben de hoogst mogelijke verpofname

en capaciteit voor een perfecte afwerking en superieure dekking.

Waar zit nu net het verschil met de klassieke rollen? De Anza Pro rollen hebben afgeronde kanten waardoor je baanvorming voorkomt. Daarnaast heeft het een uniek rolmechanisme dat er voor zorgt dat de rol niet uitglijdt in de verf en een zwarte uitloop vermijdt.



Opening derde StoShop in Gent

Sto, expert in gevelisolatiesystemen, gevelbekledingen en verven wil nog dichter bij de plaatsers, schilders en architecten staan.

Tekst & foto's: Sto

Schilders en plaatsers uit de regio rond Gent kunnen vanaf 1/09/2022 van 7 u tot 17 u terecht in de nieuwe StoShop. De winkel ligt op een strategisch goed gekozen locatie, in het industrieterrein van Wondelgem vlakbij de op- en afrit van de Ring Gent (R4) en is zo goed bereikbaar voor de regio Gent.

Uitgebreid assortiment voor de professional

De StoShop is een servicepoint voor professionele partners van Sto, die voortaan hun orders in Gent kunnen afhalen. De winkel bestaat uit een oppervlakte van 800 m² met een opslagruimte van onze Sto-producten en een Shop met vakgereedschap zoals schuurpapier, verfrollers, vlakspanen etc. Ook in Gent is er een inkleurlijn voor de gevelverven en sierpleisters.

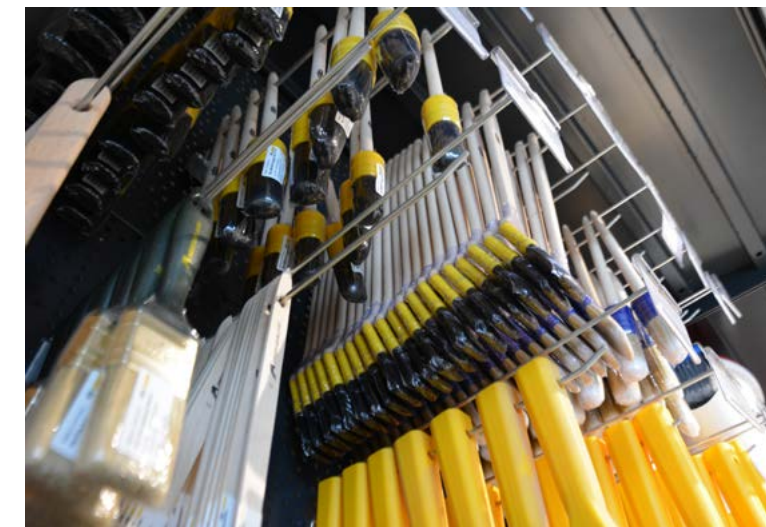
Gepersonaliseerd advies in een conviviaal kader

In een conviviaal kader kan de professional de verschillende Sto-oplossingen ontdekken onder begeleiding van professioneel advies van een Sto-medewerker. Maar ook de technisch-commerciële adviseurs, key account managers en projectcoördinatoren kunnen er hun klanten ontmoeten en samen stalen bekijken en vergelijken in onze Showroom.

Praktische info

Adres:
Industrieweg 122 R
9032 Wondelgem

Contact voor orders:
orders.gent@sto.com



Silicaatverf voor historische gebouwen

Steeds vaker wordt voor het (her)schilderen van erfgoedgebouwen gebruikgemaakt van silicaatverf. In de wetenschap dat het om kostbaar erfgoed draait, moet de keuze van het verfsysteem in perfecte harmonie zijn met de te behandelen drager.

Tekst: Wim Vander Haegen – Foto's: Caparol



Het gerenoveerde Vleeshuis in Oudenaarde.

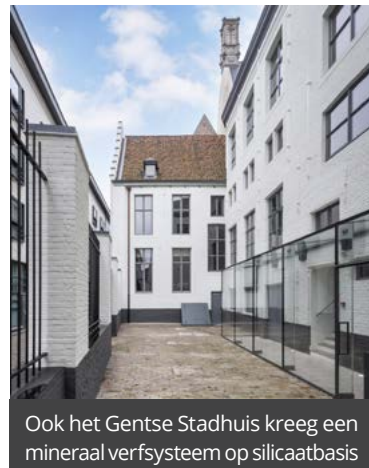


Silicaatverf neemt steeds vaker de plaats van kalkverf in

wordt toegepast bij monumenten. Voor de gevel werd CapaGrund Universal, een dekkend voorstrijkmiddel op waterbasis, als hechtlaag gebruikt. Het product heeft als positieve eigenschappen zeer waterdampdoorlaatbaar te zijn, een alkalireis te zijn bij minerale pleisters, de hechting op zwak zuigende ondergronden te bevorderen en de verkiezing voor navolgende dispersie-silicaatverven mogelijk te maken. De gevel werd afgewerkt met twee lagen Sol-Silikat van Caparol.



Een dekkend voorstrijkmiddel op waterbasis werd als hechtlaag gebruikt



Ook het Gentse Stadhuis kreeg een mineraal verfsysteem op silicaatbasis

Mineraal verfsysteem op silicaatbasis

Ook delen van het stadhuis in Gent was aan een grondige renovatie toe. Het gebouw raakte immers sterk belast door vocht onder invloed van capillariteit en restvocht afkomstig van regen. De renovatie was een uitdaging, want het stadhuis heeft een hoge erfgoedwaarde. De oorspronkelijke gevelgedelen waren voorzien van een minerale verf. Samen met de delen die ontdaan werden van de oudste verflagen, werden zij nu voorzien van een mineraal verfsysteem op silicaatbasis (Sol-Silikat). Het systeem heeft een zeer gunstige dampdiffusie-coëfficiënt, wat op een steense muuropbouw zoals het stadhuis zeer belangrijk is opdat het vocht in de muur vrij naar buiten kan uitdampen. Bovendien absorbeert silicaatverf minder regenwater dan een traditionele kalkverf waardoor de gevel ook minder snel vervuult en vocht opneemt.

Lak op lijnoliebasis

Op de rechtse achtergevel was in het verleden al een silicoonharshoudende verf aangebracht. Deze werd opnieuw voorzien met ThermoSan NQG. Het houtwerk ten slotte werd gerenoveerd met lak op lijnoliebasis, zoals dat vroeger vaak gedaan werd. De lak is immers weerbestendig, kleurvast en bestand tegen de spanningen die hout ondergaat. Nadeel is wel dat dit lak-type traag drogend is.

buitengevel te vernieuwen. Een broodnodige oprisbeurt, gezien de stedelijke vervuiling op de gevelgedelen. Uit enkele testen naar de herkomst van de aanwezige vlekken, leerde Caparol dat de ondergrond waarschijnlijk uit een verf op basis van silicone (silixaan) bestond. Dat was belangrijk om te weten, want de herkomst van de huidige verf bepaalt de mogelijkheden van afwerking of het plaatsen van een geschikte primerlaag. Gezien de vervuiling werd er besloten meteen ook de gevel en de ramen op te waarden.

Waterdampdoorlaatbare hechtlaag

Voor de schilderwerken koos de stad Oudenaarde in samenspraak met Caparol voor silicaatverf in plaats van kalkverf, een techniek die steeds vaker

constructie in de Zuidelijke Nederlanden. Na een grondige restauratie in de jaren 80 van de vorige eeuw kreeg de stedelijke openbare bibliotheek er een gepast onderkomen. Omdat het interieur van de bibliotheek al even renovatiewerken onderging, was het een uitgelezen moment om ook de

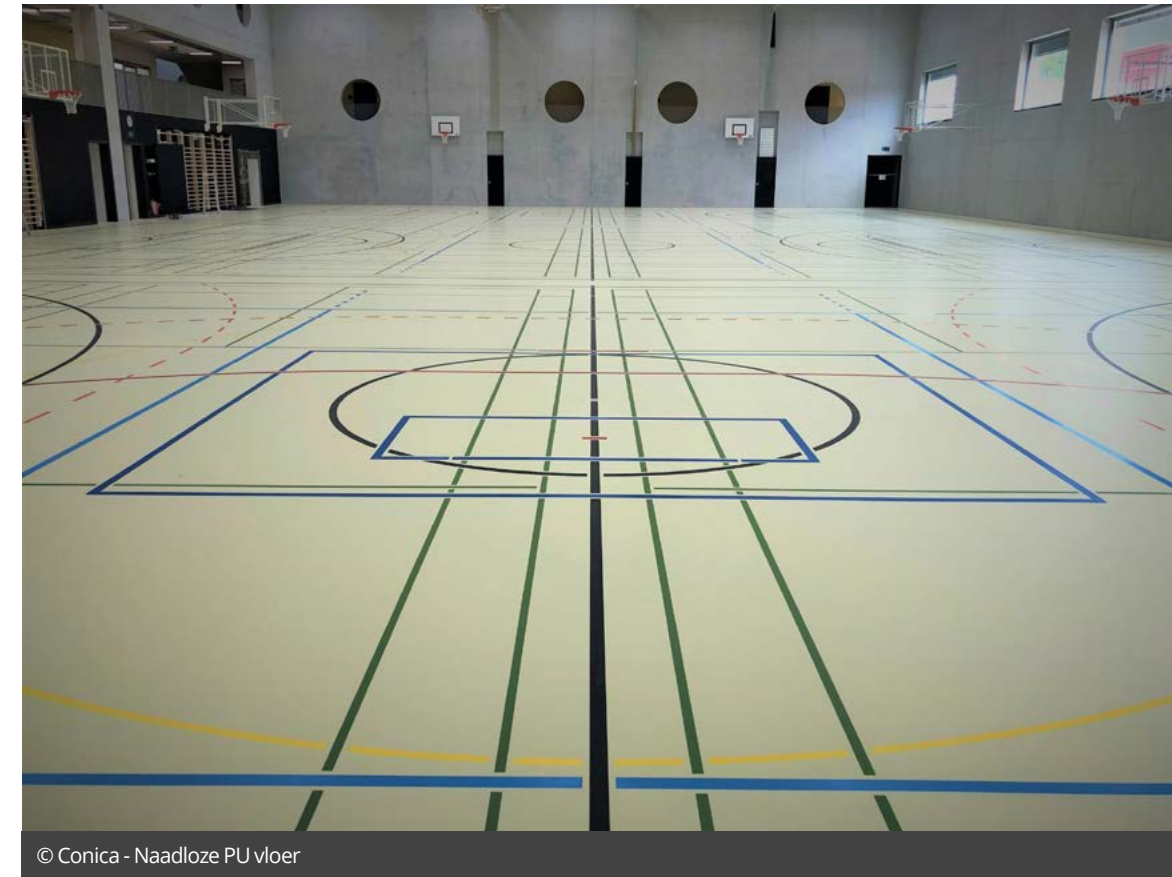
Stedelijke vervuiling

De stedelijke openbare bibliotheek van Oudenaarde is ondergebracht in het statige 'Vleeshuis' op een boogschuit van de Markt. Het classicistische gebouw werd tussen 1779 en 1783 opgetrokken en is door zijn gevelcompositie en gebruikte materialen een unieke

Energieteruggave en schokabsorptie bepalen kwaliteit sportvloer

Een correct geplaatste sportvloer is voor een (indoor)-atleet net zo essentieel als een goede grasmat voor een voetballer. De juiste ondergrond kan het verschil betekenen tussen een goede of slechte prestatie en het risico op blessures verkleinen of vergroten.

Tekst: Wim Vander Haegen



© Conica - Naadloze PU vloer

Opzet

In dit artikel geven we een overzicht van de verschillende soorten sportvloeren met telkens hun voor- en nadelen. Daarnaast besteden we aandacht aan de eisen waar een goede sportvloer aan moet voldoen en uit welke materialen we voor de toplaag kunnen kiezen.

Energieteruggave en schokabsorptie

Welke sportvloer de beste is, hangt meestal af van de discipline. Balletdansers zullen bijvoorbeeld iets heel anders willen dan bijvoorbeeld iemand die basketbal speelt. Maar welke sport of dans er ook wordt beoefend, een van de belangrijkste uitgangspunten is dat de vloerbedekking antislip moet zijn, althans voor

zover het oppervlak niet te veel stijfheid introduceert. Sporters, in het bijzonder dansers, hebben een combinatie nodig van energieruggave en schokabsorptie. Een goede sportvloer kenmerkt zich door de nodige veerkracht, maar absorbeert ook schokken, waardoor de atleten tijdens hun oefeningen of wedstrijden perfect ondersteund worden en hun vertrouwen toeneemt.

Soorten sportvloeren

Aan welke voorwaarden een sportvloer moet voldoen, wordt omschreven in EN 14904, de algemene norm 'voor multifunctionele sportvloeren'. De norm is vrij breed opgevat en geeft geen specifieke technische normen op voor bijvoorbeeld dans- of turnvloeren.

Sportvloeren worden doorgaans ingedeeld volgens elasticiteit: puntelastisch, vlakelastisch, mix-elastisch en combi-elastisch. Puntelastische en mix-elastische vloeren zijn eenvoudig te onderscheiden van de vlakelastische en combi-elastische vloeren. Het volstaat op de vloer te springen. Hoort men een hol geluid, dan is er ruimte tussen de sport- en ondervloer (de vloer heeft dan een draagconstructie) en hebben we te maken met een vlakelastische of combi-elastische vloer. Bij een puntelastische en mix-elastische vloer worden er meerdere lagen direct op de ondervloer gelegd. Bij het springen merken we dan dat er geen draagconstructie is. Bij het meten van de schokabsorptie scoort een vlak- of combi-elastische vloer hoger dan de

“

Hoe zachter de vloer, hoe meer energie er verloren gaat

andere twee vloeren. Door de holle onderkant van de dragende sportvloer, gaat de vloer immers meer meebewegen. Hoewel een vlak- of combi-elastische vloer een betere schokabsorptie heeft, kiest men het vaakst voor een puntelastische vloer. Een belangrijk reden daarvoor is de kostprijs. Aangezien een puntelastische vloer geen draagconstructie nodig heeft, is deze goedkoper. Bovendien kan de draagconstructie van een vlak-elastische vloer na verloop van tijd worden aangetast door bijvoorbeeld te zware belasting, water of ongedierte, waardoor de vloer moet worden hersteld.

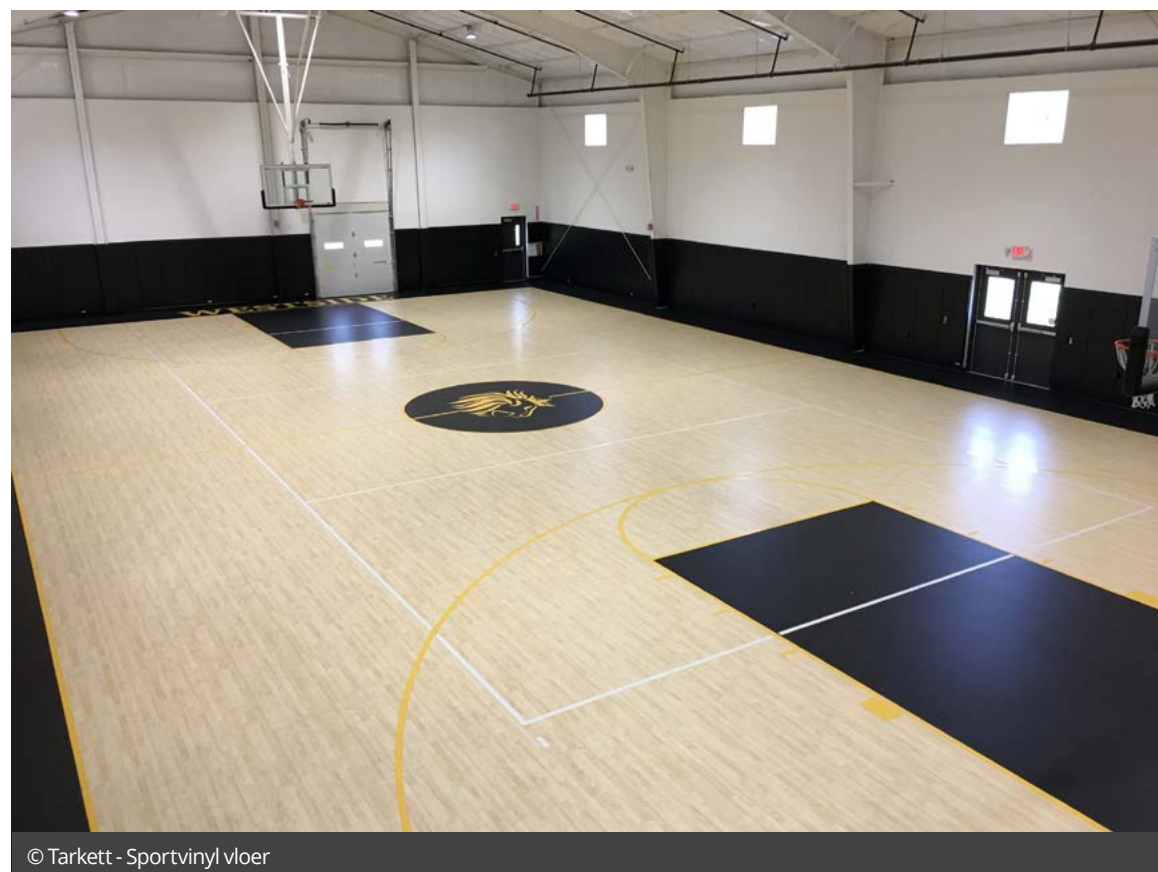
Verschillen en voordelen

Het verschil tussen een punt- en mix-elastische vloer schuilt in het belastingspunt. Dat kunnen we bepalen door de vloer (met de duim) zo diep mogelijk in te drukken. Beperkt de 'indruk' zich tot enkele mm rondom de duim, hebben we te maken met een puntelastische vloer. Is de deuk groter dan gaat het om een mix-elastische vloer die een dikkere rubber of foam onderlaag heeft. Dat maakt de vloer weliswaar duurder dan een puntelastische vloer, maar verzekert wel de juiste demping bij zowel lage als zware belasting. De vloer mag zeker niet te zacht zijn: hoe zachter hoe meer energie er verloren gaat. De meest toegepaste opbouw is een dempende laag van 7 of 8 mm dik en daarbovenop een toplaag van 2 mm gegoten PU (zie verder). Het is net die sporttechnische toplaag die de vloer zijn stroefheid geeft. Bij oneffenheden in de ondervloer, kan de bovenlaag te dun worden en treden vervroegde slijtage of haarscheurtjes op. Bij vlakelastische en combi-elastische vloeren zorgt de verende onderconstructie ervoor dat de sporter meer energie terugkrijgt en minder vermoeid raakt. De sporttechnische toplaag van een vlak-elastische vloer is doorgaans hout, afgewerkt met olie of lak speciaal voor (sport)hout bedoeld. Bij een combi-elastische vloer ten slotte zit er een extra elastische laag op de vlakelastische vloer. Deze extra laag is van linoleum, PVC of Polyurethaan (gietvloer). Een combi-elastische vloer combineert de voordelen van een vlakelastische en een puntelastische vloer, maar is wel de duurste optie. Voordele zijn dan weer de ideale demping en het eenvoudige onderhoud.

Materiaalkeuze

Qua materialen maakt men, afhankelijk van het soort vloer, de keuze tussen hout, vinyl (PVC) en PU. Laminaatoppervlakken hebben de neiging te glad en gemakkelijk te krassen. In de meeste dansstudio's vind je houten vloeren, ook al is die doorgaans duurder. Vinyl is populair vanwege zijn veerkracht en goede bescherming van het oppervlak tegen schoentikken, terwijl de vloer toch een meer dan behoorlijke grip geeft.

Een van de factoren die bepalen of en in hoeverre hout geschikt is voor sporten, is hoe hard de toplaag is. Dat wordt weergegeven in de zogenaamde 'hardheidsclassificatie'. Hoe hoger de classificatie, hoe langer de levensduur. Het is niet ongebruikelijk dat een harde sportvloer na 50 jaar of meer nog steeds in gebruik is. De schokbestendigheid van houtsoorten zoals esdoorn kan ook betekenen dat de bal beter stuiterd, waardoor het materiaal ideaal is voor multifunctionele sportoppervlakken. Omdat esdoorn ook schokken kan opvangen, is de vloer minder gevoelig voor beschadiging door harde klappen en gewichten. Esdoorn heeft van alle houtsoorten ook de grootste stabiliteit en reageert minder op



© Tarkett - Sportvinyl vloer



© Adisport - Hardhouten sportvloer

veranderingen in de omgeving, waardoor het minder snel zal barsten door bijvoorbeeld temperatuurschommelingen. Polyurethaan ten slotte biedt een uitstekende slijtvastheid en is kosteneffectiever is dan hardhout. Een PU-vloer voldoet bovendien aan de eisen die de meerderheid van de sportmensen, die een hard speeloppervlak willen met een optimale balstuit, stelt. Bovendien worden de vloeren gegoten waardoor er geen naden te zien zijn, wat bij hout en PVC wel het geval is.



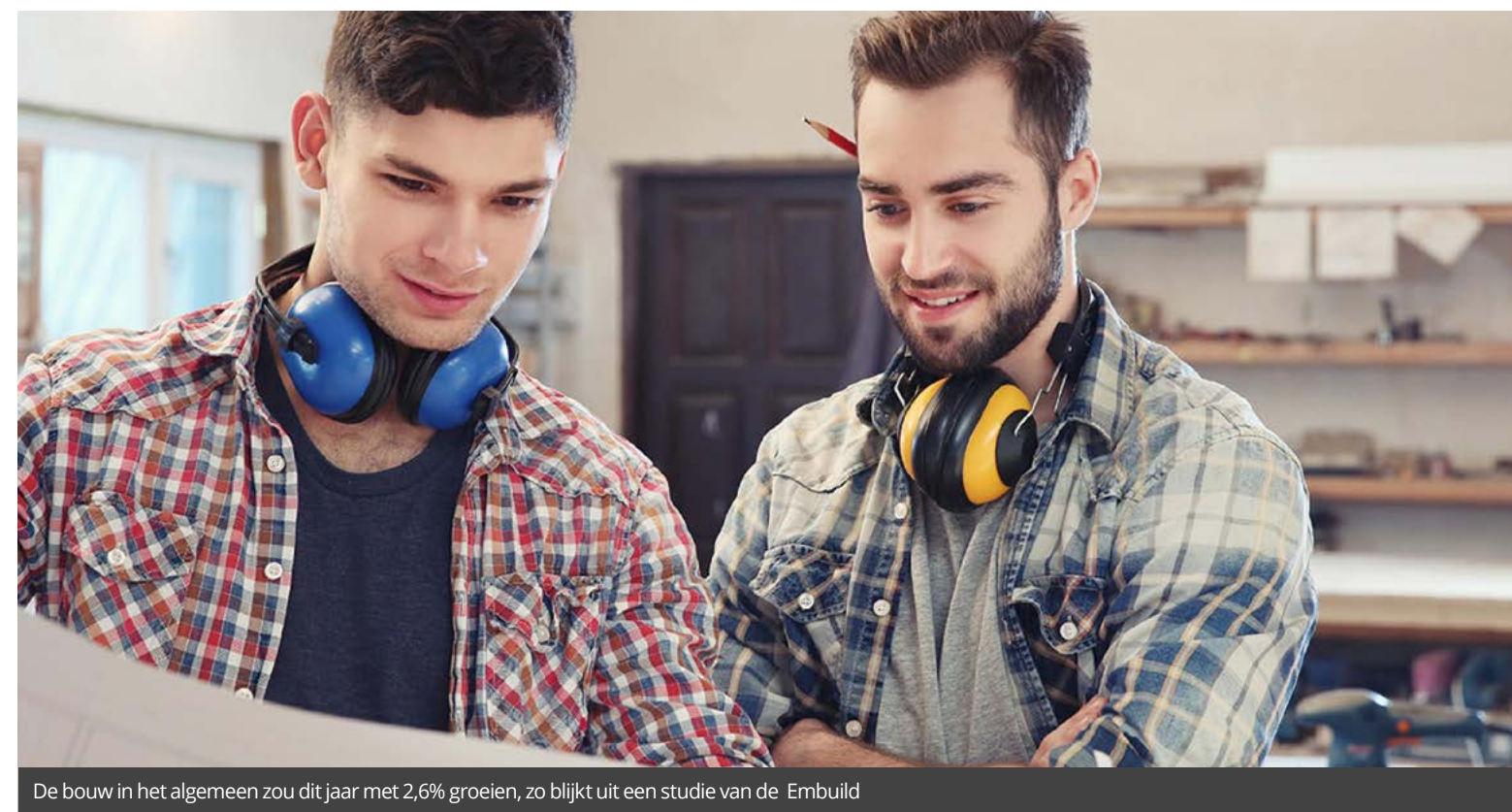
Hout zoals esdoorn zorgt voor een betere balcontrole

ACTUA SECTOR

Vooruitzichten bouwsector ogen goed in 2022, 2023 en 2024 dankzij Europees relancegeld en heropbouw na overstromingen

De bouw in het algemeen zou dit jaar met 2,6% groeien, zo blijkt uit een studie van de Embuild. Vooral de renovatiesector en de burgerlijke bouwkunde scoren daarbij het best. Nieuwbouw krijgt het daarentegen moeilijker.

Tekst: Embuild



De bouw in het algemeen zou dit jaar met 2,6% groeien, zo blijkt uit een studie van de Embuild

De bouw in het algemeen zou dit jaar met 2,6% groeien, zo blijkt uit een studie van de Embuild. Ook in 2023 (+2,3%) en in 2024 (+2,2%) zal er wellicht sprake zijn van een mooie groei in de sector, parallel aan de economische groei. Vooral de renovatiesector en de burgerlijke bouwkunde scoren daarbij het best. Nieuwbouw krijgt het daarentegen moeilijker.

Het Europees relancegeld en de heropbouw in Wallonië na de overstromingen van juli 2021 zorgen daar in hoofdzaak voor. Ondanks het effect van de oorlog in Oekraïne op de Belgische economie, behoudt deze voorlopig mooie groeiperspectieven (+2 procent). Dat is ook het geval voor de bouw, die de koers van de economische groei in ons land lijkt te volgen, en dat ondanks de problematiek van de fel gestegen materialenprijzen (de totale bouw prijs zou in 2022 stijgen met 10 procent), de toegenomen levertermijnen en het tekort aan arbeidskrachten. De bouw zal in 2022 wellicht groeicijfers van meer dan 2 procent kunnen voorleggen

en dat geldt hopelijk ook voor de komende jaren.

Dat de bouw het normaal gezien toch goed zal blijven doen, heeft te maken met verschillende externe factoren. Zo zijn er de relanceplannen voor 5,2 miljard aan bouwwerken voor de periode 2021-2026, waarvan het meeste besteed zal worden in 2023, 2024 en 2025. Ook de heropbouw na de overstromingen in Wallonië wordt geraamd op 2,6 miljard voor de bouw en die som komt bovenop de relanceplannen. De grootste sommen hiervoor zullen worden besteed in 2022, 2023 en 2024. De verwerving van een nieuwe of te renoveren woning krijgt het moeilijker door de gestegen kostprijs en de oplopende rente. De (on)betaalbaarheid van woningen vormt dus wel een significant neerwaarts risico de komende jaren. Niko Demeester, CEO van de Embuild: "De hoge energieprijzen hebben één voordeel: mensen gaan terecht op zoek naar alternatieve energiebronnen die hen minder treffen in de portefeuille, zoals zonnepanelen, warmtepompen, extra isolatie. Dat is niet alleen goed voor het klimaat (minder fossiele

brandstoffenconsumptie), maar ook voor de bouwsector die zo extra opdrachten krijgt. Het aantal renovaties moet maaldrie à vier om de klimaatdoelstellingen in 2050 te halen. 85% van de woningen beantwoordt nu niet aan de energienormen. Er zal een mix van maatregelen nodig zijn met premies en fiscale incentives, beleid dat aanspoort om energietisch te renoveren."

Ook onze publieke infrastructuur heeft een grondige opknappbeurt nodig. Onze scholen, ziekenhuizen, rusthuizen,

autowegen, waterwegen, spoorwegen,... ze zijn dikwijls sterk verouderd en staan groei in de weg. "De overheidsinvesteringen, nu gemiddeld 2,5% van het BBP, moeten daarom verdubbelen tegen 2030. De EU heeft daarvoor veel geld ter beschikking gesteld, het is nu aan de lokale, regionale en federale overheden om dat geld snel en slim te investeren in allerlei infrastructuur", benadrukt Demeester.

“

Ondanks de problematiek van de fel gestegen materialenprijzen en het tekort aan arbeidskrachten, ogen de vooruitzichten dus toch al bij al goed

Nieuw bij Rewah: Estetik Soft

Rewah ontwikkelt, produceert en verkoopt bouwchemische producten voor de gespecialiseerde schilder en aannemer. Professionalisme, kwaliteit en service zijn geen loze woorden voor het Rewah-team.

Tekst & foto's: Rewah



Sinds de lancering van het ESTETIK-gamma staan de binnenverven van Rewah stevig op de kaart! De Estetik Isolprim en Plafond waren direct een schot in de roos, waarna al snel de Estetik Prim en Mat volgden.

zijn zeer goede vloeï en uitstekende verwerkbaarheid is Estetik Soft een plezier om mee te schilderen.

Contacteer uw groothandel voor meer info.

Ook de Rewah-vertegenwoordigers staan steeds voor u klaar voor advies, ook op de werf.

Tenslotte vormt Estetik Soft een perfecte tandem met onze primers, Estetik Prim en Estetik Isolprim.

Hoewel dit een compleet systeem biedt voor de interieurafwerking, had de schilder ook nood aan een iets minder matte afwerkingslaag.

Estetik Prim is een hoogwaardige functionele acrylaatprimer. Estetik Isolprim gaat nog een stapje verder. Deze universele, isolerende watergedragen primer vormt niet alleen de perfecte onderlaag voor Estetik Soft. Meer nog, hij isoleert probleemzones waar nodig.

Rewah vult vanaf heden dus het gamma binnenverven verder aan met de ESTETIK SOFT, een halfmatte acrylaatafwerking voor binnenmuren en plafonds. Z'n zachte uitstraling is een streling voor het oog. Bijkomend is Estetik Soft hoogdekkend en kunnen we schroefvastheidsklasse 1 toekennen aan deze samenstelling. Met



rewah
 Rewah nv
 Nijverheidsweg 24
 2240 Zandhoven
 België

+32 3 475 14 14
 info@rewah.com
 www.rewah.com

CLICK & FIX
FLEXIFOAM
X-TRA



+30%
**MEER
 OPBRENGST**

**X-TRA
 ELASTISCH**

A+
ENERGIEZUINIG

LUCHTDICHT

**THERMISCHE
 ISOLATIE**

**AKOESTISCHE
 ISOLATIE**

B1
**LAGE
 ONTVLAMBAARHEID**

-5°C +35°C
**ALLE
 SEIZOENEN**



CTC MINI/MIDI



NIEUW

CTC SYS

FESTOOL



Ready. Stofvrij. Op batterij.

Het compact design en het gering gewicht van onze nieuwe **accu-stofzuigers** zorgen voor een perfecte ondersteuning van uw werkzaamheden. Zowel bij het zagen en schuren, als bij het boren en schroeven. **Zo werkt u mobiel, stofvrij én volledig op batterij.**

De accu-stofzuiger in Systainer-formaat CTC SYS, draagt u zelfs gemakkelijk op uw schouder.

De innovatieve **Bluetooth®** autostart evenals de praktische afstandsbediening zorgen voor een perfect samenspel van accu-machine en stofzuiger.

Onze accu-stofzuigers overtuigen met een **maximale stofzuigkracht** dankzij de 36 V turbine met **2 x 18 V accupacks**.

Beschikbaar **in L- én in M-klasse** voor een gezonde werkomgeving. En uiteraard zoals altijd volledig compatibel: stofzuiger, gladde stofzuigslang, accu-machine en T-LOC Systainer-verbinding.

Hierdoor wordt het systeem **perfect. In elk opzicht.**

www.festool.be/stofvrij