

Interview

Alex Flamant,
zaakvoerder bij Flamant

Interview

Verplichte training voor het
verwerken van producten
met di-isocyanaten

Techniek

Gipsplaten aanbrengen
op een onderconstructie

Onderzoek

Psychologische impact
van kleuren: klopt dat?





CAPAROL

Verf & Gevelisolatie



Premium PU Extra Mat

het neusje van de zalm voor een strakke en matte afwerking

Premium PU Extra Mat

Premium PU Extra Mat is dé verf van topkwaliteit voor het verfraaien van wanden die een strakke gladde afwerking vereisen. Gezien haar diepe matte aspect is deze verf ook uitermate geschikt voor uw plafonds.

Gebruik

Binnenmuurverf + plafond

Eigenschappen

- Extra mat
- Dekking: ★★★★★☆
- Reinigbaarheid: ★★★★★☆
- Afwerkingsgraad: ★★★★★★



Paint & Stuc

Een uitgave van

OOLA bv
Veldemeersdreef 3
9880 Aalter
+32 50 250 170

Hoofredacteur

Wim Vander Haegen

Redactie

Wim Vander Haegen

Vormgeving

Delphine Verkest

Advertenties

Simon Ooghe
+32 50 250 170
simon@oola.be

Vertaling

Joalis bvba

Druk

Perka nv
Industrielaan 12
9990 Maldegem
+32 50 716 071

Doelgroepen

Schilders, behangers, stukadoors, groothandels verf, importeurs verf, decorateurs & decoratie retail, platers zachte vloerbekleding, pleisterwerken, plafonneerders, gevelbezitters

Copyrights

Alle rechten voorbehouden. Dit tijdschrift is auteursrechtelijk beschermd: uit deze uitgave mag analoog of digitaal niets gereproduceerd, verspreid of meegedeeld worden zonder schriftelijke toestemming van de uitgever. Uitgever en auteurs verklaren dat dit magazine op zorgvuldige wijze en naar beste weten is samengesteld; evenwel kunnen uitgever en auteurs op geen enkele wijze instaan voor de juistheid of volledigheid van de informatie. Uitgever en auteurs aanvaarden dan ook geen enkele aansprakelijkheid voor schade, van welke aard dan ook, die het gevolg is van handelingen en/of beslissingen gebaseerd op bedoelde informatie. Lezers worden met nadruk aangeraden deze informatie niet afzonderlijk te gebruiken, maar af te gaan op hun professionele kennis en ervaring en de te gebruiken informatie te controleren.

Zwaar weer op komst

Er staan de bouw de komende maanden zware tijden te wachten. De torenhoge inflatie en de bijzonder hoge energieprijzen maken de consument, maar ook de overheid, bijzonder voorzichtig en dat leidt meer en meer tot uitstel van bouw- en renovatieprojecten. De orderboeken geraken steeds minder gevuld en ruim 6 op de 10 bouwbedrijven zien hun contacten met klanten fors teruglopen. In september waren volgens Embuild de orderboeken nog maar gedurende 4,22 maanden gevuld ten opzichte van 5 maanden in april. 44% van de aannemers en installateurs beschouwt hun orderboek vandaag als minder gevuld dan in normale tijden.

Dat alles toont aan dat 2023 onder een slecht gesternte riskeert te starten voor de bouw. Op de koop toe heeft 45% van de aannemers en installateurs nu al problemen om facturen op korte termijn te betalen. In juni bedroeg dat aantal slechts 37%, zo bleek uit conjunctuuronderzoek toen. Die toenemende betaalproblemen hebben te maken met de fel gestegen kosten voor bouwbedrijven, vooral dan op het vlak van materiaal, energie en personeel. Wat die prijsverhogingen van bouwmaterialen betreft, merken de bouwbedrijven, na een afvlakking in juni, opnieuw een stijging van de prijzen op. Bij de levertermijnen van bouwmaterialen oogt de situatie iets beter: daar ontspant de markt licht, al zijn er uitzonderingen.

Hoewel de bouw niet de meest energievretende sector is, doen de gestegen gas- en elektriciteitsprijzen ook onze sector pijn. In normale tijden is de energiekost goed voor minder dan 5% van de totale kosten van een bouwbedrijf. Nu is dat aandeel al toegenomen tot boven 5%. Het is dan ook niet verwonderlijk dat aannemers energiebesparingen doorvoeren in het atelier en in de bureaus, én het transport energiezuiniger tracht te maken. Als gevolg van de prijs- en leverproblemen, de hoge inflatie, de fors gestegen personeelskost en de energiecrisis plaatst 1 op de 5 ondernemingen nu al werknemers op tijdelijke werkloosheid om economische redenen. Tegen het einde van het jaar verwacht 42% dat te moeten doen, tenzij er op korte termijn beterschap zou komen.

Er moeten dus dringend maatregelen komen om deze crisis-na-crisis op te vangen. Dat kan door de energieprijzen te plafonneren en meer ondersteuning te geven voor de energietransitie, maar ook met rechtstreekse steun aan ondernemingen. Daarbij denken we aan de uitbreiding van het overbruggingsrecht, een uitstel van betaling van belastingen en sociale bijdragen en een soepelere vorm van tijdelijke werkloosheid.



In de schildersector dreigt daar nog een probleem bij te komen. De Europese Green Deal en meer bepaald de Chemicals Strategy for Sustainability heeft zeer ambitieuze doelstellingen vastgelegd. Die hebben een impact op de chemische grondstoffen die in de toekomst gebruikt mogen worden om verven, lakken en inkt te produceren. Daarbovenop kampt ook de schildersector met een groot tekort aan arbeidskrachten. Zelfs als we alle zeilen bijzetten om talent – jong en oud – warm te maken voor een job als schilder, blijft de vraag of dat genoeg zal zijn om het tekort aan te vullen ...

Jouw hoofdredacteur
Wim Vander Haegen

BELGAmetalcover

GRATIS ROL

Ontvang gratis testrol BELGAmetalcover mail uw contactgegevens naar info@belgaplastics.be met subject 'Gratis rol BelgAmetalcover' niet cumuleerbaar - 1 testrol per bedrijf

STUKADOORSFOLIE

- ⊕ 100% OVERPLEISTERBAAR
- ⊕ 100% ZELFKLEVEND
- ⊕ 100% TIJDSBESPARING
- ⊕ 0% ROESTDOORSLAG

Www.BELGAPLASTICS.BE

A PRODUCT BY **BELGA PLASTICS** SMART BUILDING SOLUTIONS

FSC MIX Papier | Ondersteunt verantwoord bosbeheer FSC® C014697



ONTDEK HET OP DE KNAUF 2022 DISCOVERY DAYS

CODE : PRES2022

TOUR & TAXIS
1000 Brussel

29 & 30
09/2022

www.knaufdiscovery.be



GOLDSPACK BETON

De **nieuwe spuitplamuur**
voor vlakke en gladde interieurs!



VOORDELEN:

- > **Perfekte hechting** – voor vlakke en gladde binnenwanden en -plafonds
- > **Ideaal op betonoppervlakken** – ook op gipsblokken, zandkalkstenen, geprefabriceerde wanden (predallen, premuren)
- > **Vlotte toepassing** – met een Airless-machine zonder water toe te voegen
- > **Hoge mate van witheid** en goed schuurvermogen
- > **Groot dekvermogen** met slechts één laag van min. 0,3 mm / max. 3 mm



Inhoud

Jaargang 17 - editie 72 - november 2022



Interview: verplichte training voor het verwerken van producten met di-isocyanaten



Trend: warme kleuren keren terug in het interieur



Techniek: plaatsen van een afgehangen plafond



Project: apotheek Reymen, een compacte en energie vriendelijke gevelconstructie



COVER - Flamant
Aandacht voor product
én totaalbeleving.

Ontdek meer op pagina 6 - 9

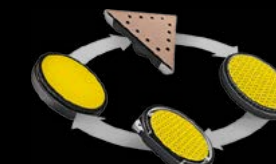
6	Interview Flamant	24	Onderzoek Kleurenpsychologie
10	Interview Di-isocyanaten	26	Techniek Gipskartonplaten - soorten
12	Technologie Power tools	29	Techniek Gipskartonplaten - onderconstructie
14	Trend Vloerentrends	30	Techniek Gipskartonplaten - afwerking
18	Trend Kleurentrends	31	Event 75 jaar IVP
20	Partner Content Soudal	31	Event Flex
21	Project Project Werkstadt	32	Partner Content Bona
22	Trend Raamdecoratie	32	Project Apotheek Reymen

FLEX ACTIE! Giraffe® GE 7

met wisselkopsysteem + 100 vellen klittenbandschuurpapier

ONTDEK
het revolutionaire
wisselkopsysteem!

Bestelnummer
521.906



FLEX
this is performance



Alex Flamant

INTERVIEW ALEX FLAMANT, ZAAKVOERDER BIJ FLAMANT

Aandacht voor product én totaalbeleving

In een turbulente wereld die niet gespaard wordt van leveringsproblemen en voortdurende prijsstijgingen, is het voor leveranciers van decoratieve producten niet makkelijk om de juiste keuze te maken. Zaakvoerder Alex Flamant van de gelijknamige onderneming vertelt ...

Tekst: Wim Vander Haegen – Foto's: Flamant

Enkele jaren geleden werd Flamant overgenomen. Een geslaagde zet, maar toen kwam COVID-19 langs. Hoe zijn jullie daarmee omgegaan?

"De pandemie heeft ervoor gezorgd dat veel mensen het belang van 'thuis' terug hebben ingezien. Mijn huis, mijn nest, mijn cocon, mijn 'home', ... De internetverkoop heeft meegeholpen om die lastige periode te doorworstelen - dat moeten we durven toegeven - hoewel ik persoonlijk nooit een echte voorstander van online verkoop ben geweest. Wij verkopen interieurproducten die je moet voelen, die je moet kunnen aanraken, die je moet kunnen 'beleven'. Toch hebben we gezien dat de eindconsument ons het vertrouwen heeft gegeven en via internet aankopen heeft gedaan. Toen de winkels heropenden, hebben de mensen vrij snel de weg naar de fysieke verkooppunten teruggevonden. We zijn allemaal blij dat we geen masker meer hoeven te dragen. De glimlach en de expressie op de gezichten van de mensen in de winkel kunnen zien, is en blijft heel belangrijk."

De gevolgen van de pandemie zijn nog steeds voelbaar. Wereldwijd zijn er aanhoudende leveringsproblemen. Sommige materialen zijn nog amper te vinden, laat staan aan betaalbare prijzen. En daar is ondertussen ook nog eens een oorlog bijgekomen.

"Je kan daar uren over palaveren, maar de realiteit is wat ze is en het is aan ons om daar mee om te gaan. Er zijn schepen die twee jaar geleden geladen zijn en nog steeds hun bestemming niet hebben bereikt. We merken nu duidelijk dat de afhankelijkheid van Azië een probleem is voor Europa. Huishoudtoestellen bijvoorbeeld zijn steeds lastiger te krijgen en keukenbouwers komen in de problemen.

De levertijden van sommige elektronische componenten zijn hallucinant lang. De grootste staalfabriek van Europa bevindt zich in Marioepol in Oekraïne en die ligt momenteel volledig plat ... Wij maken onze eigen verf en werken met testers om de mensen toe te laten staaltjes uit te zetten om de juiste kleur voor hun interieur te bepalen. Die verf steekt in kleine potjes die nog amper te vinden zijn. Daar moeten we mee leren leven en



we moeten zeer creatief zijn - en dat zijn we voor alle duidelijkheid ook - om daar oplossingen voor te vinden. Een groot voordeel is dat wij vooral met artisanale producten werken die op een ambachtelijke manier worden vervaardigd. In de meeste gevallen is dat zelfs volledig handwerk. We werken niet met fabrieken, op een paar uitzonderingen na, die voor een aanzienlijk deel van hun productie afhankelijk zijn van energie. En wie veel energie verbruikt, ziet zich geconfronteerd met prijzen die pijsnel de hoogte ingaan. Glaswerk bijvoorbeeld wordt een flink pak duurder omdat die ovens op gas werken en sowieso al dag en nacht moeten draaien om rendabel te zijn. Ondertussen swingen de loonkosten overal de pan uit. Producten zullen duurder worden, dat is nu al het geval, maar het eind is nog lang niet in zicht. De consument zal dat uiteindelijk willens nillens moeten aanvaarden. Wij doen ons uiterste best om dat het hoofd te bieden want we willen vanzelfsprekend de

mensen topkwaliteit én nieuwe creaties blijven bieden aan aanvaardbare prijzen.

Een van jullie stokpaardjes is dat nieuw en vernieuwend hand in hand moeten gaan. Hoe concretiseert zich dat?

"Dat klopt, maar eerst en vooral wil ik beklemtonen dat de klassiekers vanzelfsprekend aanwezig blijven, maar dat vullen wij, net als onze collega's/concurrenten aan met hedendaagse producten. Of we brengen de klassiekers op een andere manier, in een ander kleedje en in een andere kleur. Wij hebben altijd voor een eerder monochroom programma gekozen. Dat blijft belangrijk, maar we zien de trends voor 2023 richting kleur evolueren, dus zetten we nu ook volop in op kleur. In de modewereld is dat al langer het geval, daar zitten ze veel

kortere op de bal. Mensen zien dat allemaal op tv en in de bladen en willen dat ook doorgetrokken zien in de interieurwereld. Voor de decoratiewereld blijft de modewereld een belangrijke inspiratiebron."

Het is jullie missie de mensen een mooi interieur te bezorgen met aandacht voor het product zelf, maar ook en vooral voor de totale beleving. Hoe pakken jullie dat precies aan?

"Je kan een tafel dekken met het duurste porselein en toch is die tafel niet aantrekkelijk. Voeg daar echter de juiste decoratie en sfeerbeleving aan toe en het resultaat is helemaal anders en spreekt meteen aan. Voor ons is het een kwestie de mensen zoveel mogelijk bij te staan en ideeën te geven. We hebben in die optiek onze projectafdeling die gericht advies geeft. Dat kan rechtstreeks aan de particulier zijn, alhoewel we onze producten via dealers en speciaalzaken

verkopen, maar ook aan de vakman die met onze materialen werkt. Hebben ze vragen op vlak van kleur, verf en wandbekleding of algemene decoratie, dan proberen wij daar vanuit onze ervaring en correct antwoord op te geven. Een cruciaal element daarbij is na te gaan hoe de mensen die hun interieur willen veranderen precies leven. Dat is iets dat elke professional in onze sector zou moeten doen. Hoe ziet hun dagelijkse routine eruit? Hoe is het gezin samengesteld? Je mag dan heel graag witte zetels of helderwitte muren zien, als er een paar kleine rakkers rondlopen kan en zal dat voor stresssituaties zorgen. Het is superbelangrijk om naar de klant te luisteren om in elke situatie de juiste keuze aan te kunnen raden. Je moet uiteraard respect hebben voor de dingen, maar per slot van rekening leef je dagelijks in een huis dat je 'thuis' moet zijn en niet in een museum. Klanten verwijzen vaak naar magazines of websites waar foto's te zien zijn van interieurs die heel mooi ogen, maar waarvan je zo weet dat het niet leefbaar is. Je moet altijd vanuit het idee vertrekken om het zo huiselijk mogelijk te maken en een mooie, maar wél leefbare omgeving creëren."



De Sigma Muurverfweken



Bij aankoop van:

- 9 emmers + 4 gratis*
- 13 emmers + 7 gratis*
- 18 emmers + 12 gratis*
- 24 emmers + 20 gratis*

* Wordt verrekend als korting



Actie geldig van 14 november t/m 9 december 2022 en van toepassing op 10L Sigmatex Superlatex Matt Wit en LN en 10L Sigmacrilyl Decor Matt Wit en LN. Actie van toepassing bij aankoop van hetzelfde product en met verval van normale aankoopvoorwaarden. Dit aanbod is enkel geldig voor de professionele schilder met BTW-nr., beperkt in hoeveelheid en tijd en niet cumuleerbaar met andere acties, specifieke condities en/of producten aan nettoprijzen (contracten of offertes). Max. 440L per klant. De vermelde kortingen zijn gegarandeerde kortingen op de maximum schildersprijs. De distributeur is vrij om daarvan af te wijken. Vraag meer info aan uw Sigma vertegenwoordiger of in uw Sigma verkooppunt.



Uw resultaat telt. Sigma.



“

De winkel van de toekomst is geen kwestie van 'of - of', maar van 'en - en'.

Mensen zijn eenmaal de coronamaatregelen teruggeschroefd werden, teruggekeerd naar de fysieke decoratiewinkel. Maar ze hebben ook de wereld van de e-commerce leren kennen. Bestaat dan niet het gevaar dat de sector het online-verhaal nu uit het oog verliest? En is dat nu net niet de winkel van de toekomst?

“De winkel van de toekomst is geen kwestie van of - of, maar van en - en. Persoonlijk denk ik dat beide kanalen perfect compatibel zijn. De mensen zullen blijven naar de winkel komen om de producten met eigen ogen te zien en aan te raken. Decoratie, meubelen, gordijnen, ... vaak gaat het om 'tactiele' producten die de klant wil voelen en fysiek zien. Aansluitend hebben ze dan de luxe om thuis via de website te bestellen. Er moet dan uiteraard wel een up to date website zijn en die moet ook nog eens dag na dag opgevolgd worden. Of dat altijd zo gaat, kunnen we niet met zekerheid zeggen, maar we merken wel dat er op maandag altijd een verhoogde activiteit is op de website. Dat zijn dan wellicht mensen die tijdens het voorbije weekend in de winkel geweest zijn want veel van onze verdeelpunten zijn open op zaterdag en zondag. En dan zien ze iets, denken er nog even over na en bestellen dat de maandag op internet.”

Hoe stelt Flamant een nieuwe collectie samen? Volgen de medewerkers internationale trends of bepalen zij net mee die trends?

“Ook hier is het een verhaal dat beide opties samenvoegt. We zijn creatief, maar kijken natuurlijk ook hoe de markt evolueert. We bezoeken beurzen en lezen gespecialiseerde magazines, maar kijken ook wat er gebeurt op televisie, in de filmwereld en zelfs in de muziekscene. We volgen zoals eerder gezegd ook de modewereld op de voet. En dat is heus geen eenrichtingsverkeer. De modewereld is belangrijk voor ons, maar wij zijn ook belangrijk voor de modewereld. Er is een constante interactie.”

'The beauty of imperfection'

Er wordt ook in de decoratiesector steeds vaker verwezen naar 'de natuur'. Is dat echt zo belangrijk als trendwatchers ons willen doen geloven? “Dat is het zeker! De natuur is en blijft een cruciale inspiratiebron, alleen al voor de kleuren en natuurlijk de materialen zelf. Ik denk dat wij ook mogen zeggen dat wij in onze sector het geluk hebben met seizoenen te kunnen werken. We sakkeren weleens als het regent of koud is, maar het zijn net die seizoenen die voor een bepaalde sfeer in huis zorgen en mee het interieur en de beleving daarvan bepalen. Vandaar dat wij ons aanbod ook na al die jaren blijven indelen in een herfst/wintercollectie en een lente/zomercollectie. Het interieur aanpassen hoeft niet altijd drastisch te zijn. Het kan ook perfect met kleine decoratieve ingrepen, bijvoorbeeld de kleur van een lampenkap: kies voor een witte of beige lampenkap in de zomer en een donkerbruine of zwarte in de winter. Of een leuk tafeltje hier en een nieuw accessoire daar. Dat zal het interieur een andere touch geven.”

Een trend die vandaag sterk aanwezig is en zelfs nog aan belang wint, is het gebruik van recuperatiemateriaal, bijvoorbeeld oud hout.

“We willen met z'n allen verspilling tegen gaan, maar er is ook een hang naar het verleden, noem het een soort retrogevoel. Dingen hoeven er niet ongebruikt of brandnieuw uit te zien. Soms vergt het zelfs een inspanning om onze ambachtslui ervan te overtuigen dat we geen perfect gladde nieuwe eiken tafel of stoel willen omdat net die oude materialen meer karakter hebben. Wij noemen dat 'the beauty of imperfection' en dat is inderdaad een trend die vandaag meer en meer ingang vindt. Een andere evolutie in het interieur is het wegvallen van bepaalde indelingen. In veel huizen is de keuken tegenwoordig geïntegreerd in het leef - en zelfs woongedeelte. Vroeger was dat allemaal gescheiden. Je had de eetplaats, de living, de keuken, de badkamer, ... Het letterlijk wegvallen van scheidingswanden beïnvloedt het interieur en daar moeten wij dus ook rekening mee houden. Ook verlichting is belangrijk en niet te vergeten: kunst in het interieur.

Denk aan een mooi, groot schilderij, zelfs in een kleine ruimte past dat. Je merkt vandaag de dag ook een toenemend gebruik van donkere kleuren om het allemaal net iets intiemer te maken. Onze mensen weten dat en nemen dat op in hun creatieve input om nieuwe collecties te ontwerpen. Daarbij komt ook nog dat we het grote geluk hebben om te kunnen werken met ambachtslui van over de hele wereld. Keramiek uit Portugal, glaswerk uit Polen, een ambachtelijk meubelatelier in Indonesië of Vietnam,

enorme boerderijen in het voormalige Oostblok die nu op instorten staan en waar een schat aan hout terug te vinden is, ... Het is heel inspirerend om met al die mensen samen te kunnen werken. In normale tijden reizen we de wereld over om ideeën op te doen. Door de pandemie was dat niet mogelijk, maar gelukkig is dat nu allemaal terug in orde, al blijft de situatie in bepaalde delen van de wereld zorgen baren en swingen ook de reiskosten uit de pan.”



Scan en ontdek meer

Scan de QR code om meer foto's online te bekijken.

Verplichte training voor het verwerken van producten met di-isocyanaten

Tegen 24 augustus 2023 moeten alle gebruikers van producten die di-isocyanaten bevatten, ook de professionele schilder, een verplichte training volgen. Om welke producten gaat het nu precies en wat houdt die opleiding in?

Tekst: Wim Vander Haegen

Op 4 augustus 2020 hebben de Europese autoriteiten in het kader van REACH een beperking op di-isocyanaten aangenomen omdat de grondstof een mogelijke negatieve impact op de luchtwegen en de huid kan veroorzaken. Tegen uiterlijk 24 augustus 2023 moeten alle professionele en industriële gebruikers van producten met een di-isocyanaatconcentratie > 0,1% opgeleid en gecertificeerd zijn in het veilig omgaan met producten die di-isocyanaten bevatten. IVP heeft zich geëngageerd om samen met haar leden/producten de schilder daarover te sensibiliseren. Paint & Stuc vroeg aan Adinda Putman (Regulatory affairs manager bij BOSS paints en tevens voorzitter van de IVP-werkgroep IVM/SIE & Innovation) en Thomas Vrambout (productmanager bij BOSS paints) wat de hele problematiek nu precies inhoudt.

Wat zijn di-isocyanaten precies en in welke producten worden ze gebruikt?

Thomas: "Di-isocyanaten zitten vooral in tweecomponentenproducten en zorgen ervoor dat de graad van vlekbestendigheid, krasvastheid en waterbestendigheid wordt verhoogd. Ook in PU-schuim dragen ze bij aan een verbeterde werking. Het gaat niet bepaald om veel producten, maar eerder om specifieke toepassingen zoals parketvernis, een tweecomponenten lak of een waterdichting voor in vochtige ruimten zoals douches. Kortom: in producten waar heel hoge eisen aan worden gesteld."

Kunnen di-isocyanaten dan niet geweerd worden uit de samenstelling?

Thomas: "De sector is in het kader van de Green Deal al geruime tijd op zoek naar volwaardige alternatieven, maar dat is tot nu toe niet gelukt. Helaas zijn er momenteel geen andere producten of grondstoffen die een even hoogwaardige kwaliteit kunnen afleveren. Als industrie mogen we di-isocyanaten blijven gebruiken mits extra veiligheidsvoorschriften voor de gebruikers. Het is nu aan de sector om aan te tonen dat we daarmee om kunnen gaan. Doen we dat niet dan bestaat de kans dat er toch een verbod Eigenlijk is het niet de verantwoordelijkheid van degene die het product op de

komt en dat we die producten niet meer kunnen maken."

Welke problemen kunnen er zich voordoen?

Adinda: "Als de gebruiker meermaals in contact komt met producten die di-isocyanaten bevatten, bestaat de kans op enerzijds allergische reacties en anderzijds ook astma. Het gaat dus om impact op de luchtwegen en de huid."

Is dat dat enigszins vergelijkbaar met de problematiek van titaniumdioxide?

Adinda: "Bij TiO2 gaat het om fijn stof dat in poedervorm carcinogeen kan zijn, maar van zodra het in een verfproduct ingekapseld zit, is het niet meer kankerwekkend. Je kunt het poeder dus niet meer inademen eenmaal het IN de verf zit. Bij di-isocyanaten is dat anders, omdat je bij gebruik de schadelijke emissie blijft inademen als je zelf niet op de juiste manier beschermt. Voor alle duidelijkheid: het gevaar situeert zich bij de applicatie. Eenmaal het product droog is, zijn er geen negatieve gevolgen meer voor bijvoorbeeld bewoners of werknemers."

Thomas: "Wel is het zo dat als je een of meerdere malen in contact bent geweest met di-isocyanaten en er zich een allergische reactie heeft voorgedaan, dat blijvende effecten kan hebben. Het is niet iets dat kan 'genezen' worden op of termijn verdwijnt. Als je in dat geval opnieuw in contact komt met het product, dan komen de reacties terug. Als je allergisch bent, sleep je het mee voor de rest van je dagen. Daarom is het van het hoogste belang om er op tijd bij te zijn en die di-isocyanaten geen kans te geven een reactie te ontketenen."

Wat dus het belang van die opleiding extra onderstreept ...

Adinda: "Dat klopt. De opleiding wordt voorzien door ISOPA, de federatie van de fabrikanten van aromatische di-isocyanaten en polyolen in Europa. Zij hebben een platform (Safe use of Diisocyanates - Self E-Learning) ontwikkeld waar je die opleidingen kunt volgen. Eigenlijk is het niet de verantwoordelijkheid van degene die het product op de

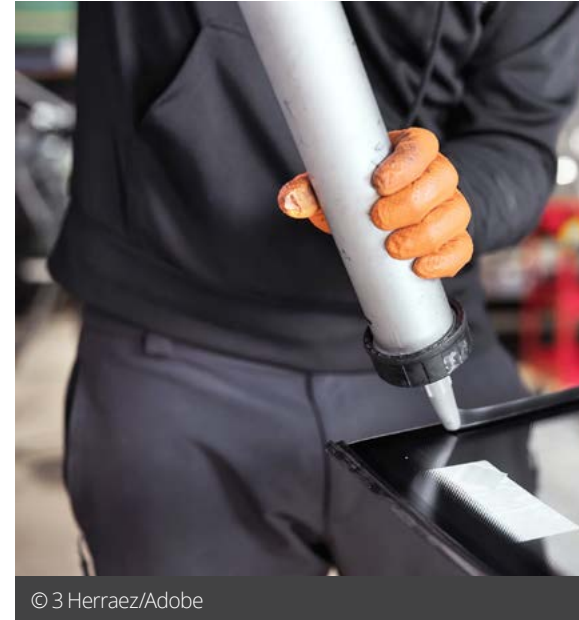


Adinda Putman

markt brengt om na te gaan of de verplichte opleiding ook daadwerkelijk gevolgd werd en de gebruiker het certificaat heeft behaald, maar als IVP, en ook als BOSS paints, vinden we dat we een belangrijke rol kunnen spelen om de schilders te informeren. Wij zijn in principe alleen verantwoordelijk voor onze eigen mensen hier bij BOSS paints die daarmee in contact komen, maar we willen iedereen mee in het verhaal nemen. Voor alle duidelijkheid: de opleiding is wel degelijk verplicht."

Wie controleert dan of bijvoorbeeld de schilder het certificaat heeft behaald?

Adinda: "Dat is een goede vraag. In principe zal Europa dat moeten doen en kunnen zij dus een controle instantie naar de werf sturen om na te gaan of de gebruiker gecertificeerd is. Hoewel die kans niet bepaald groot is, mag dat geen aanleiding zijn om de opleiding niet te volgen. De schilder moet ook en vooral ernstige gevolgen van kan ondervinden. Vandaar dat we vanuit IVP voluit willen meewerken aan de sensibilisering van de



© 3 Herraez/Adobe



© Wo-We - Onder meer parketvernis zou zonder di-isocyanaten nooit dezelfde hoge kwaliteit halen



Thomas Vrambout

sector om die opleiding in de kijker te zetten. Europa heeft wel aangekondigd het aantal astmagevallen die zich voordoen op basis van di-isocyanaten en het aantal personen die de training hebben gevolgd te monitoren en op basis daarvan te controleren of de inspanningen van de industrie aan de verwachtingen voldoen."

Hoe zien jullie dan die sensibilisering en wat houdt die ISOPA-opleiding precies in?

Adinda: "Vanuit IVP gaan we een folder verspreiden met de nodige informatie om mee te geven aan de schilders die de bewuste producten aankopen. Voor de opleiding zelf moet de schilder zich registreren en vooraf betalen. De opleiding kost 5 €, is enkel online te volgen en bestaat uit een power-point-presentatie met alle uitleg en bijbehorende video's die je moet volgen om te weten wat di-isocyanaten zijn en hoe je daar veilig kunt mee omgaan met behulp van bijvoorbeeld maskers, handschoenen, enz. Op het einde volgt dan een test waarbij je 8 op 10 moet halen om het certificaat op naam te bekommen. Bij BOSS paints zijn we van plan om ook onze vertegenwoordigers en technische adviseurs te opleiding te laten volgen. Iedereen die in contact komt met die producten, ook al is dat niet fysiek, wordt in het opleidingstraject meegenomen zodat ook zij de klanten kunnen informeren."

Wordt er nu verder gezocht naar alternatieven?

Thomas: "Hoewel de druk om verder te zoeken dankzij de verplichte opleiding

niet meer zo prangend is, gaat de zeker zoektocht verder. Maar op dit ogenblik is het vooral van belang dat de gebruikers weten wat de gevaren zijn en dat ze zich goed moeten beschermen door bijvoorbeeld handschoenen te dragen. Zelfs mensen die een pak ervaring hebben, weten momenteel niet of niet goed wat de gevolgen kunnen zijn. Uiteraard blijft de verdere zoektocht nuttig, we weten immers niet wat de toekomst ons op vlak van eventuele restricties brengt."

Adinda: "Het is wel zo dat niet alle verantwoordelijkheid voor het vinden van alternatieven bij ons als fabrikant ligt. Wij ontwikkelen die grondstoffen immers niet zelf, wij zijn zelf ook afhankelijk van wat de industriële grondstofproducenten ons bieden. Voor hen is de zaak wel een stuk dringender. Stel dat Europa wél een verdere beperking of zelfs verbod oplegt, dan worden zij rechtstreeks geraakt in hun corebusiness, terwijl het voor ons uiteindelijk maar om een beperkt aantal specifieke producten gaat."

Wordt ook de particulier of de doe-het-zelver geïnformeerd?

Adinda: "De verkoop van producten met di-isocyanaten aan particulieren is verboden." Thomas: "Maar als een particulier zich aandient en toch de vraag stelt, verwijzen we hem of haar door naar de professionele schilder die gecertificeerd is om het aan te brengen en weet hoe hij daarmee moet omgaan."

Meer info: isopa-aisbl.idloom.events

Power tools blijven in volle ontwikkeling

De wereld van het elektrisch gereedschap is voortdurend in beweging. Er komen innovaties naar voren, van verbeterde batterijtechnologie en connectiviteit over ergonomische oplossingen tot ingebouwde functies zoals een verbeterde stofbeheersing.

Tekst: Wim Vander Haegen

Lithium-ionbatterijen

Gereedschapsfabrikanten zijn gefocust op het ontwerpen van gebruiksvriendelijke gereedschappen met slimme technologie voor verbeterde prestaties en veiligheid. Eén van de moeilijkste taken is het verder verbeteren van de draadloze batterijtechnologie. De grootste verschuiving tot nu toe kwam er toen op nikkel gebaseerde batterijen (in casu de nikkel-cadmium-accu (NiCd) en de nikkel-metaalhydride-accu (NiMH)) het pleit verloren van de lithium-ionbatterij (Li-ion). Die ontwikkeling zorgde voor fors verbeterde prestaties en leverde belangrijke voordelen op zoals een lichter, compacter ontwerp en een langere gebruiksduur. Dankzij het gebruik van metalen met een lage toxiciteit, een grotere energiedichtheid en een lage zelfontlading zijn lithium-ionbatterijen ook vandaag nog steeds een toonaangevende krachtbron voor elektrisch gereedschap.

Veiligheid en milieu

Verbeterde prestaties zijn één zaak, maar er zijn nog andere redenen waarom onderzoekers naar nieuwe soorten batterijen zoeken. Veiligheid en milieuvriendelijkheid zijn daarvan de voornaamste. 'De nieuwe batterijen moeten veiliger worden in hun chemische samenstelling en zo weinig mogelijk zeldzame grondstoffen bevatten', stelt Bebat. 'Positieve effecten op mens en milieu zullen doorwegen in een toekomst waarin batterijen een steeds belangrijke rol spelen. Maar nieuwe batterijen moeten ook beantwoorden aan de noden van de markt. Dat betekent snellere oplaadtijden, een langere rijtijd in een elektrisch voertuig, een langere gebruiksduur voor power tools en andere consumentenelektronica, betaalbare groene energie voor particulieren en bedrijven, enz. Ondertussen zijn er al verschillende mijlpalen bereikt, al zien we dat nog niet meteen in ons professionele leven van vandaag.

Warmtebestendige batterij

Oplaadbare lithium-ion batterijen hebben heel wat pluspunten, maar helaas ook minpunten zoals de warmte-ontwikkeling. Bij een te hoge warmte kan de batterij beschadigd raken en aan capaciteit verliezen. Onderzoekers van Penn State University ontwikkelden daarom een

batterij die opwarmt tot +/- 60°C en dan weer afkoelt dankzij de nikkefolie aan de negatieve pool (-pool) van de batterij. De accu kan tot 1700 volledige laadcycli aan en de batterij van een elektrische wagen is in 10 luttele minuten weer opgeladen. Ook het Battery Innovation Centre (BIC) van de onderzoeksgroep MOBI van de Vrije Universiteit Brussel deed een duit in het zakje met de ontwikkeling van de 'solid-state' (vaste-stof) batterijen. Daarin wordt het vloeibare elektrolyt vervangen door een vast materiaal, wat resulteert in krachtiger, kleiner, veiliger en goedkoper batterijen, maar die worden vooralsnog verder ontwikkeld voor de EV-sector.

'Stacked battery' technologie

Een verdere ontwikkeling van de Li-ion technologie die wel al toegepast wordt bij elektrische gereedschappen zijn de gestapelde batterijcellen – de zogenaamde 'stacked battery technology' – die

ontworpen zijn om meer vermogen, snellere oplaadsnelheden en een langere gebruiksduur op te leveren. De gestapelde accu-celtechnologie bestaat uit platte cellen die een lagere inwendige weerstand hebben en daardoor koeler blijven tijdens de toepassing. Als gevolg van een groter oppervlak wordt de warmte immers beter afgevoerd dan bij cilindrische cellen. Minder warmteontwikkeling betekent minder kans op uitval van de accu. Wanneer accu's worden geladen en ontladen, neemt de capaciteit af na verloop van tijd. Dit leidt tot meer warmteontwikkeling en minder beschikbaar vermogen. Het capaciteitsverlies van een accu met gestapelde cellen is slechts een fractie van de accu van een cilindrische cel.

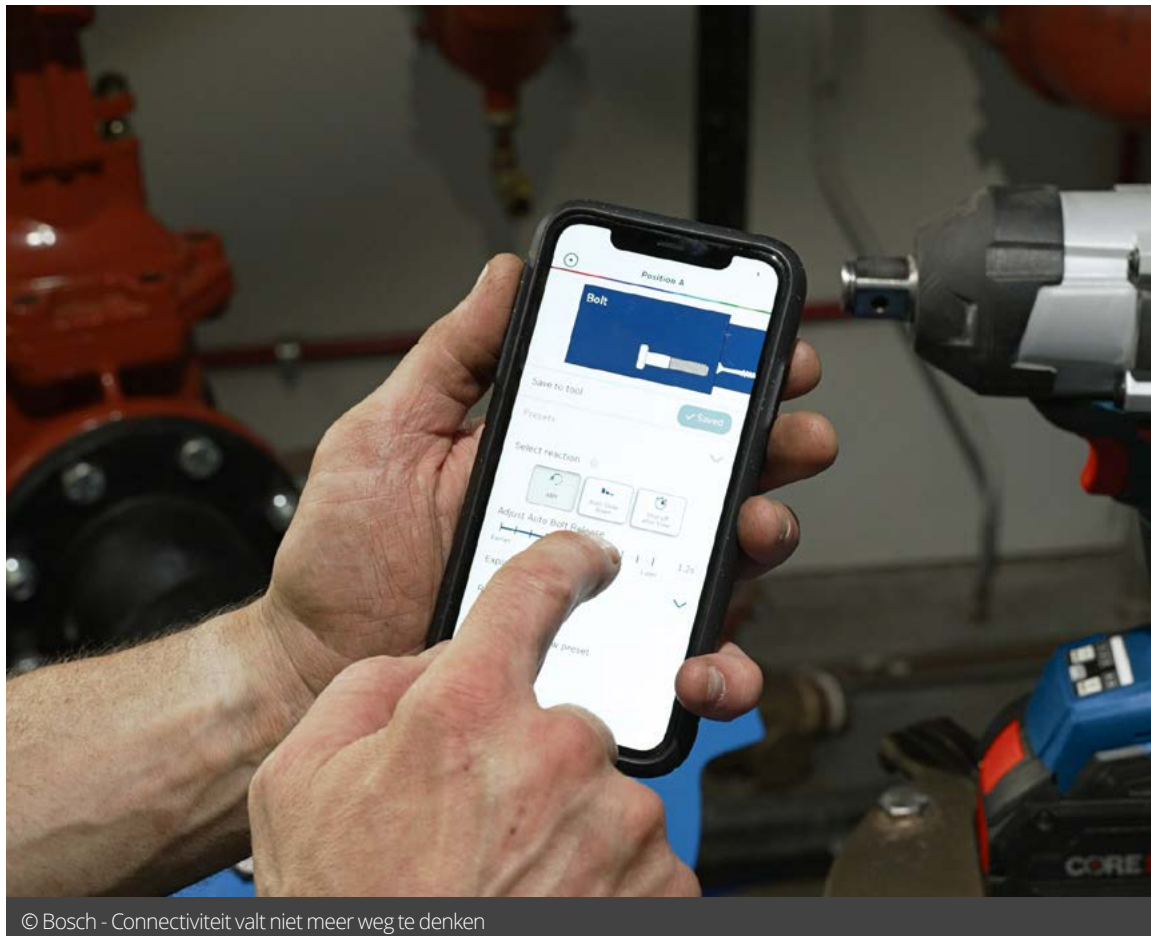
Lithium-zwavelbatterij

VITO, UHasselt, IMEC, KU Leuven en EnergyVille zijn dan weer volop aan de slag met een ander veelbelovend nieuw

batterijtype: de lithium-zwavelbatterij. Dat is een batterij die geen kobalt en nikkel nodig heeft. Dat zijn niet allen toxische materialen, er zijn ook nog eens enorme hoeveelheden water en energie nodig voor de ontginning. In de plaats daarvan werkt de batterij met zwavel, de op twee na meest voorkomende grondstof op aarde die bovendien vaak wordt beschouwd als afvalproduct.



Elektrisch gereedschap wordt steeds slimmer door een toenemende integratie van het IoT (Internet of Things)



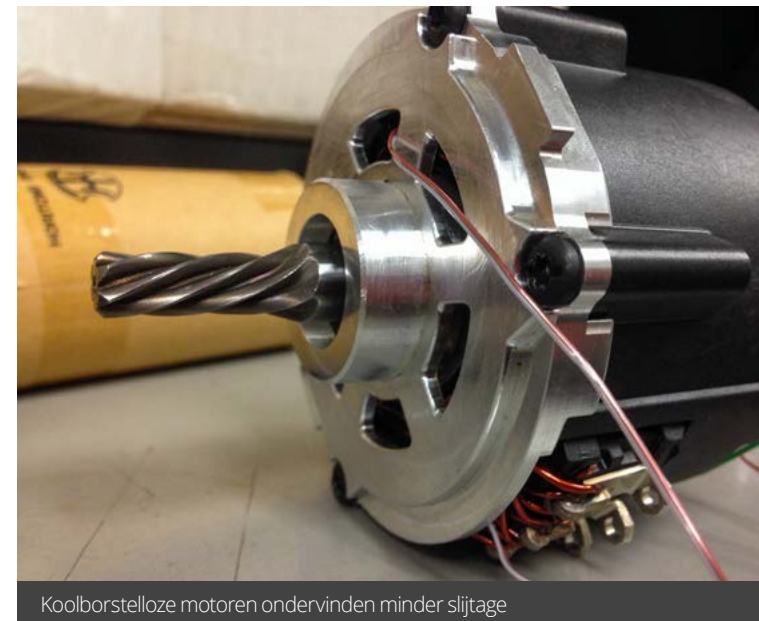
© Bosch - Connectiviteit valt niet meer weg te denken



© DeWalt



Platte cellen hebben een lagere inwendige weerstand en blijven koeler tijdens de toepassing



Koolborstelloze motoren ondervinden minder slijtage



© Festool - Ergonomische oplossingen maken het werk veiliger, gemakkelijker en comfortabeler

De technologie staat nog niet volledig op punt, maar ziet er volgens wetenschappers wel hoopvol uit. De lithium-zwavelbatterij heeft namelijk het potentieel om vijf keer meer energie op te slaan dan de huidige lithium-ionbatterij.

Lithium-CO2 batterij

Sinds 2019 is er ook een batterij die CO2 (koolstofdioxide) uit de omringende lucht of uit specifieke industriële gassen haalt. Onderzoekers van het MIT (Massachusetts Institute of Technology) ontwikkelden de electro swing battery die je kunt vergelijken met een stofzuiger. De batterij heeft een bekleding van polyanthraquinone rond haar elektroden. Die coating trekt koolstofdioxide-deeltjes aan die daarna worden opgeslagen of verder gebruikt. Wetenschappers voorzien nog veel meer toepassingen voor deze technologie. CO2 (koolstofdioxide) speelt nog op een andere manier een rol in de zoektocht naar betere batterijen en dat kan positief uitdraaien voor de markt van de power tools. De lithium-CO2 batterij biedt méér batterijcapaciteit voor minder gewicht. Lithium-ion krijgt binnenkort stevige concurrentie. De combinatie van lithium en CO2 houdt namelijk tot 7 keer meer stroom vast dan lithium-ion vandaag. Probleem is wel dat die CO2 zich vastzet in de batterij, waardoor de capaciteit op den duur wél vermindert. In 2019 werd molybdeendisulfide (MoS2) toegepast voor een bruikbare lithium-CO2 batterij, maar veel nieuws is daar verder niet meer van vernomen.

Veiligheid en ergonomie

De zoektocht van fabrikanten om het gebruik van power tools veiliger, gemakkelijker en comfortabeler te maken staat een stuk verder. Ergonomische verbeteringen zoals anti-vibratietechnologie, gebruiksvriendelijke bedieningselementen, comfortabele handgrepen en compactere en lichtgewicht ontwerpen zijn ondertussen goed ingeburgerd.

Veiligheidsverbeteringen zoals ingebouwde stofreductie (DR)-systemen en actieve koppelregeling (ATC)-systemen helpen bij het verzamelen van stof dat schadelijk silica bevat, terwijl ATC de boorrotatie stopt wanneer een bit vastloopt om verwondingen te helpen voorkomen. Andere veiligheidsvoorzieningen op gereedschappen zijn onder meer de mogelijkheid om gereedschappen zoals

slijpmachines onmiddellijk uit te schakelen bij gevaar voor de gebruiker.

Duurzaamheid

Op het gebied van duurzaamheid zijn er systemen in het leven geroepen om batterijen aan het einde van hun levensduur in te zamelen om te voorkomen dat ze naar stortplaatsen worden gestuurd en om ervoor te zorgen dat ze op de juiste manier worden gerecycled. In ons land heeft Bebat daar al enorm veel inspanningen voor geleverd. In 2021 werkten Stanley Black & Decker en Eastman samen om een nieuwe lijn duurzaam elektrisch gereedschap te creëren, gemaakt van gerecycleerde plastic flessen. De tools zitten ook nog eens verpakt in een volledig recycleerbare verpakking.

Verbeterde connectiviteit

Elektrisch gereedschap wordt ook steeds slimmer door een toenemende integratie van het IoT (Internet of Things). Denk daarbij aan ingebouwde Bluetooth-connectiviteit en de mogelijkheid om verbinding te maken met smartphone-apps om gereedschappen en apparatuur te volgen. Tooltracking met trackingtags kan bijvoorbeeld ook helpen bij het lokaliseren van ontbrekende of gestolen tools of het beheren van de inventaris. Connectiviteit kan verder gebruiksevents verzamelen om een onderhoudsplan aan te sturen wat dan weer de levensduur verbetert. De gebruiker kan ook zelf verschillende instellingen beheren via een smartphone-app.

Borstelloze motoren

Meer en meer gereedschapsfabrikanten brengen producten uit met koolborstelloze motoren. Bij dit type motor gaat de stroom naar het veld en niet via koolborstels naar het anker. Het veld is bij een koolborstelloze motor voorzien van wikkeling en het anker van een magneet. Omdat de stroom niet via koolborstels loopt heb je ook geen wrijving en is er een betere stroomoverdracht naar de motor. De motor is daardoor constanter in toeren en dus efficiënter. Geen wrijving betekent ook dat de motor minder snel warm wordt en een langere levensduur heeft. Geen wrijving betekent ook geen verloren energie in warmte. Deze motor gaat dus spaarzamer om met de energie van de accu en kun je meer bewerkingen op 1 volle acculading doen.

Rustieke vloeren en contrasterende kleuren

De inrichting van de woning wordt in zekere mate bepaald door de heersende modetrends en dat is voor de afwerking van de vloer niet anders. Het komende jaar ligt de nadruk op rustieke vloeren en contrasterende kleurstellingen. Beide zijn perfect realiseerbaar met laminaat.

Tekst: Wim Vander Haegen

Onzekerheid blijft

Begin 2022 was de Europese vloerbedekkingmarkt ervan overtuigd dat er na de pandemie een bloeiperiode voor de deur stond. Niet alleen wezen economische indicatoren op een positieve evolutie, alle sectoren uit de markt van de vloerbedekking haastten zich om de ene na de andere innovatie aan zowel de professionele als de particuliere sector voor te stellen. Uit de bouwsector zelf kwamen eveneens sterke signalen dat het met onze welvaart de goede kant opging en dat ook het interieur daarvan zou profiteren. Een aangepaste levensstijl, met meer focus op de eigen woning, zou aanzet geven tot verdere groei. De wens om het interieur te upgraden en te vernieuwen na een lange periode van sociale isolatie droeg bij aan de positieve verwachting. En toen kwam de oorlog in Oekraïne roet in het eten strooien. De onzekerheid nam opnieuw de overhand, prijzen swingen de pan uit en het is dan ook

zeer de vraag of dat op zowel korte als lange termijn een domper zet op de initiële vreugde.

Voorzichtigheid geboden

Niettemin blijven mensen op zoek gaan naar nieuwe vloermaterialen en afwerkingen en dat zal ook in 2023 het geval zijn. Opvallend is de interesse voor vloerbedekkingen die een speciale behandeling hebben gekregen om ze uniek te maken in ontwerp en textuur. Dat gaat van gerookt hout over gebleekte en getextureerde vloeren tot en met tegels met houteffect. Volgens de European Construction Industry Federation zitten zachte vloerbedekkingen, vooral laminaat en vinyl, in de lift. Dat hebben ze vooral te danken aan specifieke voordelen zoals isolerende en geluidsdempende effecten en warmtebevorderende eigenschappen, maar ook aan de eigentijdse designs die zich makkelijk aan de meer algemene woontrends aanpassen. Dat zal de komende jaren verder

toenemen. Volgens de federatie zal het marktaandeel van de zachte vloerbedekkingen over ten hoogste vijf jaar toenemen tot bijna de helft van het totaal. Dat gaat niet alleen ten koste van de harde vloeren, maar voor een deel ook ten koste van traditioneel parket dat door de snel stijgende houtprijzen onbetaalbaar dreigt te worden voor de doorsnee burger. Ook de laminaatsector krijgt momenteel af te rekenen met snel stijgende kosten. Grondstoffen worden duurder en duurder, terwijl ook de loonkosten aan sneltempo toenemen. Fabrikanten kunnen niet anders dan die kosten doorrekenen aan de eindklant die op zijn beurt voorzichtigheid in acht neemt en aankopen uitstelt. Het beste bewijs daarvan is dat ook grote spelers zoals Mohawk Industries, eigenaar van onder meer Quick.Step, voor de eerste keer in de geschiedenis de continue productie voor bepaalde periodes onderbreken.



Dankzij de voortschrijdende technologie is laminaat ook inzake technische kenmerken niet langer inferieur



Verweerde betonlook

Desondanks gaat het leven verder en staat 2023 voor de deur. Met innovaties en nieuwe trends, genuanceerde toepassingen, verbeterde materialen en avontuurlijke designs. In keukens en badkamers blijven harde vloeren, lees: stenen tegels, de boventoon voeren. Rustieke tegels blijven een alternatief bieden voor de klassieke witte of lichtgetinte vloeren. Laminaat- en vinyloplossingen passen zich snel aan deze trends aan. Een voorbeeld daarvan is de opkomst van verweerd beton als alternatief voor de verweerde houtlook die afgelopen jaren populair was bij zowel laminaat- als vinylproducten (en uiteraard ook echt hout zelf). De vloerdelen ondergaan kunstmatige processen om de hoogglans gepolijste look verder te minimaliseren en een verbeterde 'versleten' patina te produceren. Het betonachtige uiterlijk is flexibel genoeg om te worden geïntegreerd in de meeste interieurs, maar zal vooral populair zijn in industriële en hedendaagse stijlen. Welke laminaatstijl nu precies als 'passend' wordt beoordeeld, hangt af van de indeling van het pand, het type meubilair en de andere aanwezige afwerkingsmaterialen. Het samenspel daarvan bepaalt de kleur van het laminaat of vinyl, de textuur en het design van de toplaag. Het spreekt voor zich dat ook de voorkeur van de klant een rol speelt.

aangeduid als de Engelse of klassieke stijl) en de verfijnder ogende 'Franse kerstboom'. Bij eerstgenoemde variant worden de planken onder een hoek van 90 graden ten opzichte van elkaar gelegd. De populariteit van dit design is te danken aan het feit dat het patroon niet wordt gevormd door de print van de toplaag, maar doordat de planken zelf onder een hoek zijn gemonteerd. Dat is vandaag perfect mogelijk omdat fabrikanten het sluit- of 'klik'systeem hebben aangepast zodat de korte zijde van de lamel kan worden samengevoegd met de lange zijde. De 'Hongaarse' techniek voor het leggen van laminaat is wel een stuk ingewikkelder dan de standaardmethode en daarom zijn de installatiekosten hoger. Desondanks overtreft het eindresultaat net dankzij het ongewone patroon alle verwachtingen.

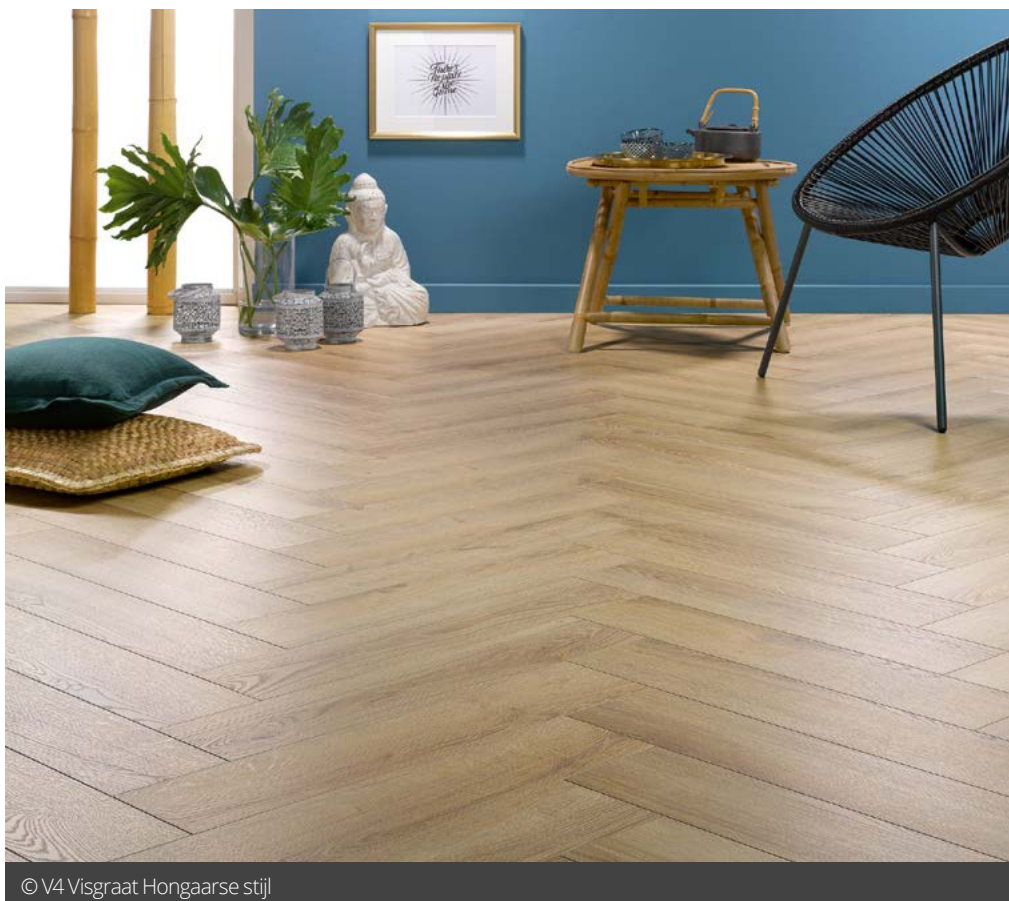
Bij de Franse kerstboom worden de lamellen in een hoek van 45 of 60 graden geplaatst. In vergelijking met de Hongaarse kerstboom kan het effect worden bereikt door het design na te bootsen op een brede laminaatplank. Dat kan ook niet anders omdat er momenteel in technisch opzicht (nog) geen mogelijkheden voorhanden zijn om afzonderlijke matrijzen te produceren die een dergelijk patroon toelaten.

Gecombineerde vloeren

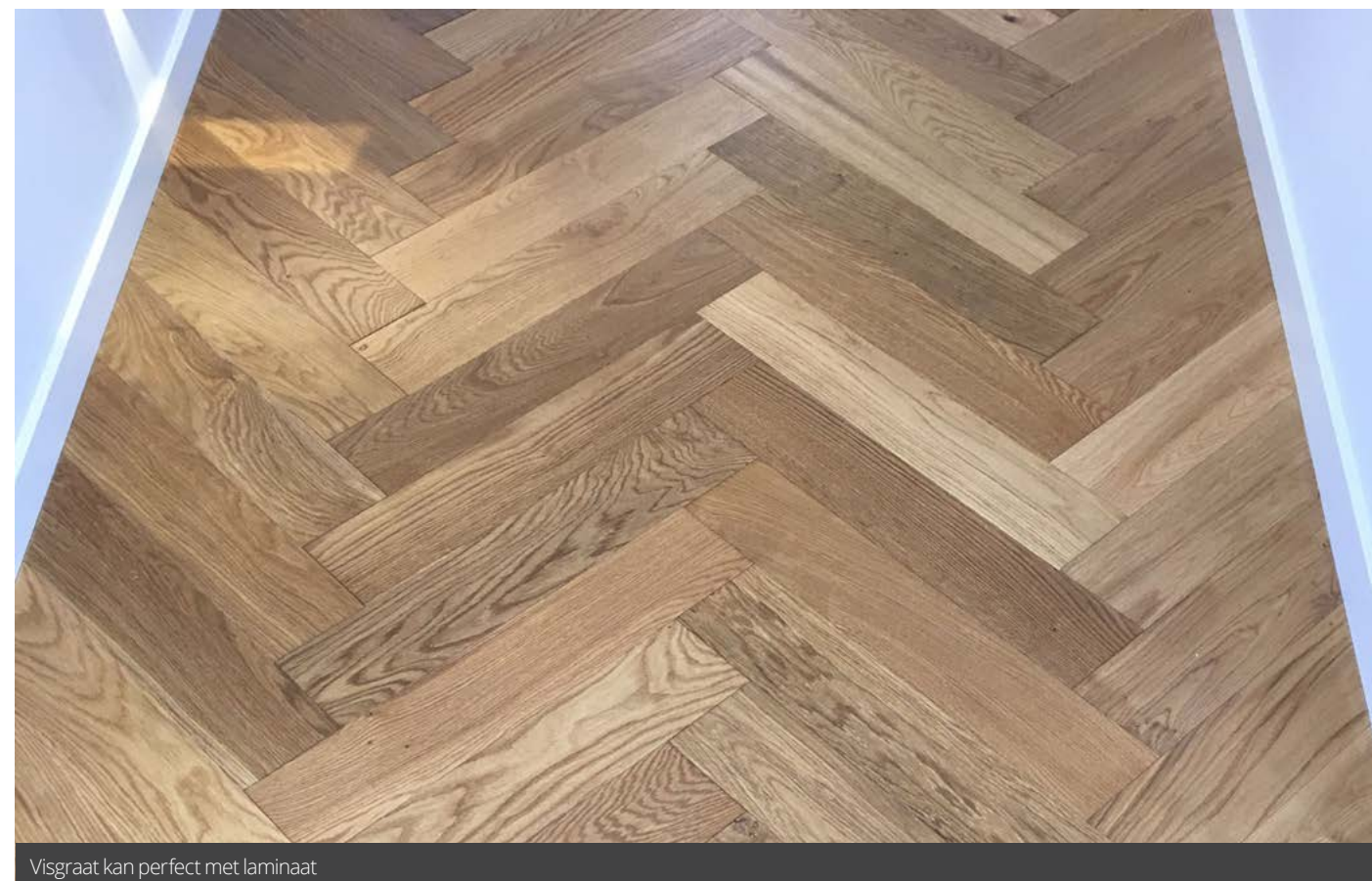
In sommige gevallen dringt een selectie van afwerkingsmaterialen zich op, vooral dan in kamers met meerdere zones waar een combinatie van verschillende coatings - laminaat en tegels, laminaat en parket - origineel oogt. Met behulp van twee verschillende vloerbedekkingen is het perfect mogelijk om de ruimte van de keuken en de eetkamer met succes op te delen. Dat kan ook door gebruik te maken van hetzelfde materiaal, bijvoorbeeld vinyl of laminaat, maar dan in verschillende kleuren met donker en licht als tegenpolen of door diverse afmetingen te combineren. Sommige fabrikanten brengen laminaatcollecties in één bepaalde kleur op de markt, maar dan wel in verschillende maten. Door planken met een breedte van bijvoorbeeld 139 mm en 189 mm met elkaar te verbinden, is het perfect mogelijk om een bijzonder vloerdesign te realiseren.

Rustieke vloeren

Houten vloeren raken nooit uit de mode. Er is een toenemende vraag naar parket en massieve planken met een uitgesproken textuur. Zoals hierboven aangegeven is dat vandaag lang niet voor iedereen een betaalbare optie, vandaar dat mensen op zoek gaan naar een gelijkwaardig alternatief in de vorm van laminaat. Laminaatvloeren zijn immers (veel) goedkoper dan parket, terwijl ze amper of niet verschillen in ontwerp en dankzij de voortschrijdende technologie niet langer inferieur zijn inzake technische kenmerken. In 2023 gaat de voorkeur uit naar rustieke vloeren en vloerdelen met visuele onregelmatigheden en golvende patronen. Opvallend is de terugkeer van visgraatdecors waarbij onderscheid wordt gemaakt tussen de zogenaamde 'Hongaarse kerstboom' (doorgaans



© V4 Visgraat Hongaarse stijl



Visgraat kan perfect met laminaat

Laminaattegels

In eet- en slaapkamers en salons is het de gewoonte om te werken met langwerpige vloerdelen en is laminaat al veel langer ingeburgerd. In keukens en badkamers, de inkom en de gang kozen mensen vroeger bijna standaard voor tegels. Op zich een praktische oplossing, maar er zijn nadelen aan verbonden zoals de plaatsing die door gespecialiseerde vloerders moet gebeuren. Bovendien blijven natuursteen en keramische tegels koud en hard aanvoelen. De laminaatwereld biedt hier de oplossing in de vorm van laminaattegels – ook vinyl kan trouwens perfect in tegelvorm – die het karakteristieke tegelpatroon nauwkeurig nabootsen. Wie opteert voor slijtvastheid klasse 33 ondervindt weinig verschillen inzake duurzaamheid, terwijl ook het kliksysteem beschermd is tegen vocht. En de vochtbestendigheid is een voordeel voor plaatsing in badkamers, keukens en andere drukbelopen ruimtes met een hoge luchtvochtigheid. Fabrikanten garanderen anno 2023 dat hun producten vele jaren meegaan, zonder risico op vervorming en met langdurig behoud van het uiterlijk.

Keuren kiezen

Naast design en legpatronen is ook de kleur onderhevig aan trends. Natuurlijke tinten zijn een vaste waarde en worden aangevuld met fellere kleuren die het spel van contrast mogelijk maken zoals zwart en wit, beige en zwart en zelfs rood). Bij het kiezen van de kleur van een modieus laminaat, zijn er enkele tips:

- geef de voorkeur aan lichte kleuren voor binnenoppervlakken, ze maken dat de ruimte breder en langer oogt;
- de combinatie van een lichte vloer en donkere muren maakt (te) grote ruimtes dan weer visueel kleiner en gezelliger;
- horizontale lijnen benadrukken kan door een lichtgekleurde laminaat te leggen en het plafond in een lichte tint af te werken, terwijl de muren donker moeten zijn;
- voor gangen raden experts aan deuren en vloeren in hetzelfde kleurenschema te kiezen;
- als men het effect van een ruime kamer wil bereiken, dragen zowel vloer als deuren in lichte kleuren de voorkeur weg.

Laminaat en trendkleuren

- Wit staat voor zuiverheid. Laminaat in een witte of witachtige tint met een eiken- of esdoornstructuur stelt ons in staat om de ruimte visueel uit te breiden en er helderheid aan toe te voegen. Een witte vloer past goed bij de groene tinten als die in het interieur aanwezig zijn.
- Grijs is een veelzijdige kleur die geschikt is voor ruimtes waar je een neutrale tint moet benadrukken, maar het is belangrijk om de juiste combinatie te kiezen met andere kleuren of afwerkingen. De beste optie is een

combinatie van lichtgrijs en zwart. Als je koelte wilt toevoegen aan de stijl van de ruimte, dan past grijs ook goed bij blauw. Een aantrekkelijk effect wordt verkregen door grijs en geel te combineren, niet op de vloer zelf, maar eerder met een gordijndecoratie, kleine meubel-elementen of wanddecoratie.

- Beige is de neutrale kleur bij uitstek en kan gemakkelijk worden gecombineerd met quasi alle andere tinten. Beige is bovendien all round omdat krassen, vlekken en stof veel minder zichtbaar zijn.
- Bruin is een warme tint waarmee je een natuurlijke gezellige sfeer kunt creëren. De bruine kleur van het laminaat is geschikt voor landelijke interieurs en benadrukt ook meubels en structuurafwerkingen.
- Zwart is een combinatie van elegantie en luxe. Bij het ontwerpen van moderne interieurs wordt de voorkeur gegeven aan deze kleur, eventueel in combinatie met warme tinten zoals rood, maar zeker ook wit.

Laminaat en woontrends

Naast een uitgesproken voorkeur voor rustieke vloeren en contrasterende kleuren zijn er in 2023 nog een aantal woontrends die aan passende vloer vereisen.

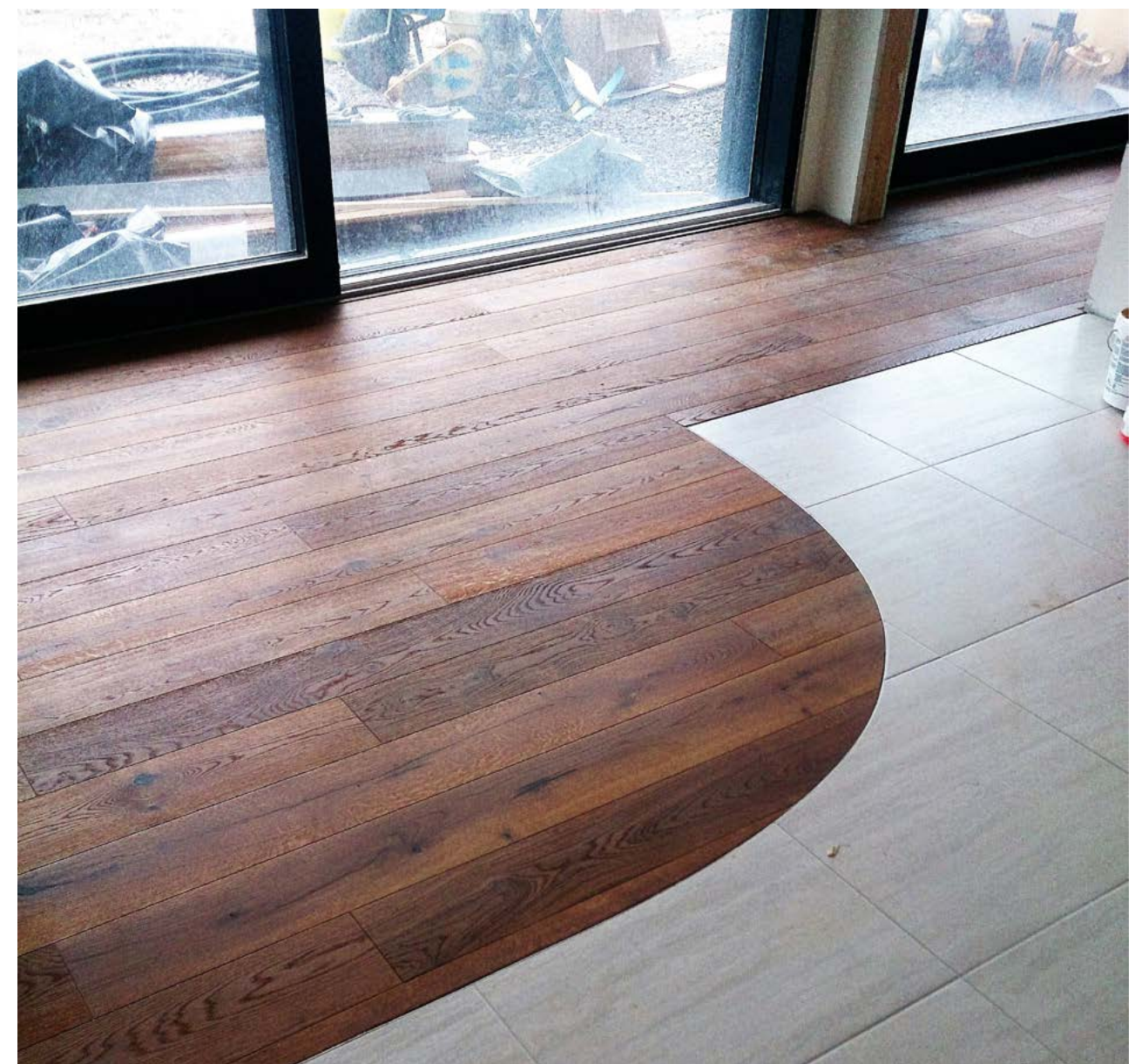
- Maximalisme: minimalisme is lang toonaangevend geweest, maar moet nu plaatsmaken voor maximalisme. Dat kan door laminaat met een standaardgeometrie met een rijke kleur te gebruiken in heldere tinten rood of diepbruin. Als er een ander kleuraccent gewenst is op de vloer, is het belangrijk dat deze licht en rijk gedecoreerd is.
- Eco: het gebruik van natuurlijke materialen is een zogenaamde macrotrend die zich over meerdere jaren uitstrekt. Laminaat en vinyl zijn geen natuurlijke materialen, maar kunnen wel een natuurlijk effect creëren door te kiezen voor collecties die zoveel mogelijk een massieve of parketplank imiteren, zowel in kleur als in patroon.
- Vintage: voor deze trendy stijl is een laminaat in de vorm van een verouderd of gebleekt design in lichte tinten geschikt, denk aan wit of beige. Tegelijkertijd moeten in de ruimte ook andere neutrale en 'nude'-tinten aanwezig zijn, met de nadruk op beknoptheid en kleine details.
- Japandi: voor interieurs in deze stijl wordt aanbevolen om laminaatvloeren te selecteren met de structuur van natuurlijke materialen en het bijbehorende kleurenschema. Shades moeten zo natuurlijk mogelijk zijn om een ontspannende ruimte te creëren.
- Industrieel, loft, stedelijk: deze stijl wordt gedomineerd door betonstructuren, ruwe baksteen en gips. Dergelijke sierelementen worden best gecombineerd met een laminaat in grijs, wit of beige.



Verweerd beton in vinyl



Contrasterende kleuren zijn in



Combinatie van laminaat en keramische tegels

Warme kleuren keren terug in het interieur

Volgens trendwatchers is het de hoogste tijd om meer kleur in het interieur te integreren. Dat is dringend nodig om het dagelijkse leven na de pandemie terug meer warmte te geven. Groen blijft populair en krijgt paprika, geel en lavendel naast zich als toonaangevende kleuren in 2023.

Tekst: Wim Vander Haegen

Geen trend is dé trend

In 2023 draait het allemaal om kleuren waar men zich goed bij voelt. En dat kan voor iedereen verschillend zijn, vandaar de stelling dat er geen echt 'trendy' kleuren zijn, maar dat het de trend is om te gaan voor de tinten waar je zelf van houdt. Kleuren die je persoonlijke stijl weerspiegelen en je elke keer een mentale oppepper geven als je de ruimte binnenkomt.

Experts geven de raad te experimenteren met tinten en dan is verf natuurlijk het aangewezen product. Het is geen structureel verankerd gegeven en laat toe om regelmatig aan te passen. 2023 is hét moment om dat te doen met kleuren die de deugden van een eenvoudig leven verheerlijken en in elke combinatie en in elke kamer kunnen worden gebruikt. Kleuren zijn in 2023 puur en nederig en roepen de warmte en de harmonie van een meer onschuldige tijd op, terwijl ze toch passen bij het leven van vandaag. Kleuren en afwerkingen worden op ongebruikelijke manieren gebruikt en gecombineerd om de principes van nut, vriendelijkheid en eerlijkheid te vieren. Maar er is ook een gevoel dat we na de pandemie niet meer op veilig spelen. Grijs, crème en wit zijn niet meer zo duidelijk aanwezig zoals vroeger en ruimen plaats voor meer energieke tinten zoals roze en geel. Ook warme kleuren zoals rood tot zelfs purper zijn aan een renaissance toe in de wereld van interieurtrends. Een zoektocht langs verffabrikanten, trendwatchers, interieurontwerpers en andere designers leverden ons een aantal tinten en combinaties op die in 2023 naar voor treden. Op zich is dat veel, maar het biedt elkeen de kans om voor een persoonlijke touch te gaan.

Jade

Jade is een 'juweeltint' die over de hele wereld opduikt. Lichtblauw en groen, geïnspireerd op de natuurlijke kleur van de edelsteen zelf, kunnen worden toegepast in zowel een rustige als opvallende esthetiek, voorzals dan in moderne slaapkamers of badkamer. Jade heeft een chique uitstraling en past goed bij neutrale kleuren en terracotta.

Honing

Zachte pastelkleuren zijn veelzijdig en gemakkelijk te integreren in verschillende kleurschema's. Aardse gele en lichtoranje tinten, denk aan honing, zijn niet alleen gemakkelijk te stylen, maar voelen ook eigentijds aan. In badkamers en keukens zorgen bijpassende tinten op de tegels en muren voor samenhang in de ruimte.

Lavendel

De liefde voor paars is terug. Eén fabrikant meldt dat het aantal zoekopdrachten naar lila met 33% is gestegen, een andere maakt van lavendel zelfs dé 'kleur van het jaar' voor 2023 van. Paarse tinten passen overal en worden doorgaans geassocieerd met rijkdom. Lavendel laat zich het best integreren in traditioneel interieurschema, maar past evengoed in een fris, eigentijds interieur waar de aloude kleur een nieuwe dynamiek krijgt.

Fuchsia roze

Sommigen noemen grappend 'Barbiecore', maar felroze is al een tijdje terug populair aan het worden. De kleur kadert perfect in de toenemende voorkeur voor maximalistische interieurs en het feit dat sociale media huiseigenaars aanmoedigen om meer te experimenteren met hun kleurkeuzes. Met fuchsia roze als hoofdkleur op de muren wordt een sterk statement gemaakt, maar het kan ook als accentkleur op houtwerk, keukenkasten of zelfs de voordeur om toch een karaktervolle kleurkeuze te introduceren zonder de ruimte te domineren. Bij toepassing op houtwerk kan een glossy roze afwerking extra dynamiek toevoegen aan het totaaleffect.

Groen met oranje

Groen is al jaren een vaste favoriet in huis, maar er zijn bepaalde tinten die steeds populairder worden, zoals dennen-, pistache- en saliegroen. Hoewel groen op zichzelf goed werkt, brengt de combinatie met oranje het interieur pas echt tot leven en creëert het een speels retro-gevoel in elke ruimte. Ideaal in deze combinatie is de 60-30-10-regel waarmee de beste balans wordt bereikt: kies bijvoorbeeld 60% van de ruimte in het groen, 30% in een oranjentint en 10% in een andere accentkleur zoals zachte crème om beide



Donkere chocolade met een lichte tint als tegenhanger

hoofdkleuren voor zichzelf te laten spreken."

Warm beige

In de ruimtes waar we overdag toeven, mag het al wat kleurrijker zijn, in de slaapkamer blijven eerder neutrale kleuren populair omdat ze helpen bij het creëren van een rustgevende sfeer en een toevluchtsoord om in te ontsnappen. Warme en aardse crèmes werken goed in combinatie met zachte terracotta of dieprode tinten en voegen diepte toe aan de kamer. Warm beige is de aangewezen variant voor een rustieke, maar toch verfijnde, gedistingeerde esthetiek.

Donkere chocolade

Bruin wordt vaak als saai en ouderwets ervaren, al helpen designers en stylisten ons om de kleur in een nieuw licht te zien. Bruine woonkamers brengen een aardse, maar verfijnde toon in elk interieur en zitten vol drama. Bruin is polychromatisch

en past nagenoeg overal bij, maar vooral de diepere tinten zoals (donkere) chocoladebruin zijn ideaal als muurverf, niet in het minst ter ondersteuning van andere kleuren in bijvoorbeeld kunstwerken en meubelen. Bruin is sterk en warm, maar is ook respectvol voor andere kleuren.

Van paprika tot diep rood

Diepe, meer aardse roodtinten zijn toe aan een opleving. Donkerrood geeft elke kamer een weelderige toets en doet het prima in combinatie met andere kleuren

zoals oudroze of zelfs een diepblauwe tint voor een gedurfder, levendiger en opvallender statement. Aansluitend daarop hebben we de bekende terracotta-trend die verandert in paprika. Door verschillende tinten paprika te mengen, ontstaat een tonale look die, afgezet tegen neutrale stoffen en linnengoed, resulteert in een samenhangende, verfijnde esthetiek.

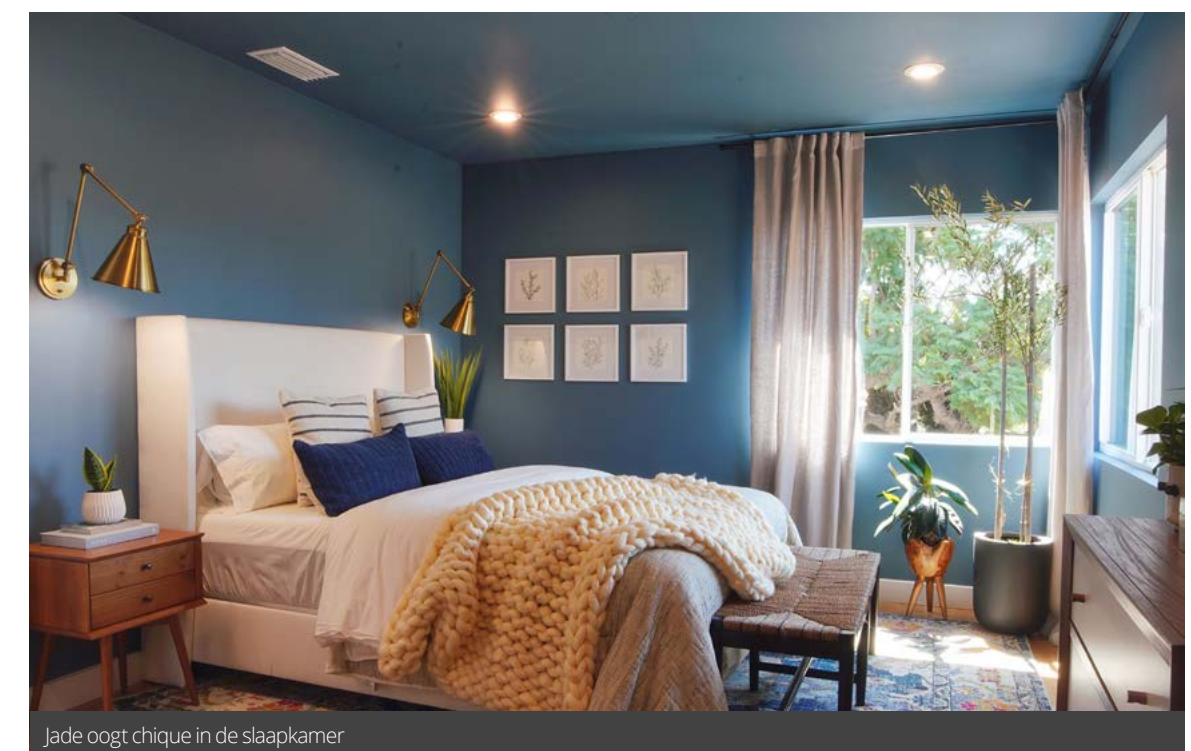
Zomers geel met zwart

Geel helpt om een gevoel van vreugde en geluk in huis te brengen en is misschien

wel dé trend in 2023, maar om de eenzijdigheid te temperen, is zwart als accentkleur de aangewezen tegenhanger. Matzwarte tinten kunnen het geel ook accentueren zonder het al te fel te laten overkomen. Sowieos is er in 2023 een toename van opbeurende tinten met naast geel en mandarijn ook lichtpaars en babyroze. Deze laatste kleur klinkt wat zoetsappig, maar gedoseerd zorgt het voor een zeer verfijnde en zelfs volwassen manier om het interieur een zomerse uitstraling mee te geven.



Geel combineert goed met zwarte accenten © Sibü



Jade oogt chique in de slaapkamer

Kleuren zijn in 2023 puur en nederig en roepen de warmte en de harmonie van een meer onschuldige tijd op.

Blauw blijft

Blauw komt elk jaar voor in kleurtrends, alleen in een iets andere vorm. Blauw heeft een dermate grote aantrekkingskracht dat we er jaar na jaar naar toe worden getrokken. Verwacht wordt dat in 2023 de diepblauwe variant de bovenhand haalt om een cocoonende ruimte te creëren. Donker- of diepblauw (vaak ook 'navy' genoemd) vormt een betere achtergrond voor schilderijen en andere kunstwerken dan wit, dat merken we steeds vaker in kunstgalerijen en musea. Varianten zoals pruimkleur of blauwzwart zijn dan weer aangewezen om bijvoorbeeld trappen of ander houtwerk af te werken en de ruimte een bepaalde elegantie mee te geven.

Ongewone combinaties

Zwart met een subtiele rode ondertoon is een warm (en opvallend) alternatief voor populaire kleuren zoals houtskoolgrijs en blauwzwart. Het voegt warmte toe aan koelere kleurpaletten en past ook mooi bij de zogenaamde 'nude'-tinten, een meer algemene benaming voor alles

van (oud)roze over zand en champagne tot bruin. Een eerder ongebruikelijke kleurencombinatie die aan belang wint, is warmroze met bosgroen. Groen en roze zijn complementaire kleuren omdat ze tegenover elkaar zitten op het traditionele kleurenwiel en elkaar versterken en veel minder contrasteren dan groen en rood.

Neutrale steenkleuren

Wie dan toch minder 'in' is voor een kleurrijke benadering, maar weg wil van de koude grijs tinten en traditionele crèmes, is gebaat bij warmere, neutrale steentinten. Bij deze trend draait alles om het creëren van warme cocoonruimtes die intiem, uitnodigend en vertrouwd worden samen met zachte groentinten steeds populairder en bieden een rustgevend alternatief in alle delen van het huis. Ze voegen zowel warmte toe als een verfijnde, complementaire achtergrond voor stoffen, wandbekleding en meubels van klassiek tot modern.



© Colourtrend Historic Collection - Neutrale steenkleuren voor een meer discrete look



Scan en ontdek meer

Scan de QR code om meer foto's online te bekijken.

PARTNER CONTENT SOUDAL

Revolutionaire en duurzame afdichtingstechnologie

In een continue zoektocht naar innovatieve producten en ecologische verbeteringen, lanceert Soudal HMX, een hoogwaardige afdichtingstechnologie van professionele kwaliteit gebaseerd op crosslinked hydropolymeer.

Crosslinked hydropolymeer

Met HMX - Hydro Modified X-linked - brengt Soudal een revolutionaire, hoogwaardige afdichtingstechnologie op de markt die is gebaseerd op crosslinked hydropolymeer. HMX is een afdichtingsoplossing van professionele kwaliteit voor professionele gebruikers. Tijdens het uitharden wordt een polymeernetwerk gevormd dat superieure prestaties biedt qua elasticiteit, hechting en waterbestendigheid.

Praktische tests

De HMX-producten werden getest volgens verschillende normen en onderworpen aan praktische tests om de prestaties van het product in de toepassing te garanderen. De hechting werd uitgebreid getest op veel kritische poreuze en niet-poreuze ondergronden, praktijktesten werden uitgevoerd in buitenomstandigheden, HMX werd ondergedompeld in water en in een kunstmatige klimaatkamer, UV-kamer, enz.

Een van de belangrijkste kenmerken van HMX-technologie is dat het duurzamer is dan andere afdichtingstechnologieën, doordat het geen gevaarlijke stoffen als tin, ftalaat, oplosmiddelen en isocyanaten bevat.

Verder heeft HMX het EMICODE EC1 PLUS label, wat betekent dat HMX de best mogelijke oplossing biedt voor een optimale kwaliteit in de lucht binnen, en het BASTA label.



SOUDAL

SOUDAL
Everdongenlaan 18-20
2300 Turnhout
België

+32 14 42 42 31
info@soudal.com
www.soudal.com

PROJECT

'Reframing' met behulp van bestaande elementen

In Ober-Ramstadt heeft DAW een verdieping van het oude administratiegebouw omgevormd tot centrale ontmoetingsruimte met flexibele structuren en inspirerende kleurstellingen. Het concept werd bedacht met de Iconic Award 2022 in de categorie Interieur.

Tekst: Wim Vander Haegen - Foto's: Uwe Dettmar

Meetingraum KreativWerkstatt

Eén lange tafel, stoelen met zware stoffering, een eenzame flip-over en een beamer: de klassieke vergaderruimte op het hoofdkantoor van DAW, dat origineel dateert uit de jaren 70, was vooral een log en statisch gegeven. De plek die nieuwe ideeën moest

genereren, werkte daardoor eerder verstikkend. De dagen van hiërarchisch georganiseerde meetings zijn echter voorbij. Dynamische actie is het credo is geworden, ideeën tellen en concepten moeten snel worden geïdentificeerd. De nieuwe vergadercultuur had nieuwe vergaderruimtes nodig. Met het oog op het concept van de

'Creative Workshop' werd een open, multifunctionele ruimte van 175 vierkante meter gecreëerd die vooral bedoeld is voor interne opleidingen, workshops en voor teams die hier tijdelijk samenkomen om samen projecten te bedenken en uit te werken. Het idee was om in de nieuwe 'Meetingraum KreativWerkstatt' zo min mogelijk nieuwe middelen te gebruiken. In plaats van te opteren voor nieuwe systemen, grepen de ontwerpers bijgevolg terug naar bestaande materialen, meer precies enkele afgedankte meubels die in stoffige kelders stonden te verkommeren.

MDF zeefdrukpanelen

Het concept is volledig gebaseerd op het recyclen van gebruikte elementen. Metalen lockers uit de productie-eenheid van het bedrijf dienen als 'ankerpunten' in de ruimte en werden in het traditionele resedagroen (RAL-nummer 6011) gelaten - met inbegrip van alle gebruikssporen. Maar de lockers werden niet zomaar in de ruimte geplaatst. Ze zijn verfijnd volgens

het 'Reframe' principe dat werd bedacht door de ontwerpers van POINT. Architectuur en dat in 2020 al een nominatie kreeg voor de Duitse Duurzaamheidsprijs. Concreet betekent dit dat oude meubelen visueel worden gehomogeniseerd en opgewaardeerd met behulp van een frame en de heterogene structuur daardoor een herkenbare ruggengraat krijgt. In dit specifieke geval werden de lockers, de tekenkasten en een enorme kluis uit de jaren 60 omgebouwd met behulp van roodachtige MDF zeefdrukpanelen. Ook de tafelbladen en het nieuwe keukenblok, tot zelfs de behuizing van de brandblusser toe zijn voorzien van hetzelfde plaatmateriaal. Belangrijk is dat alle meubels mobiel verplaatsbaar zijn en afhankelijk van het beoogde gebruik eender waar in de ruimte kunnen worden geplaatst.

De kleur als verbinding

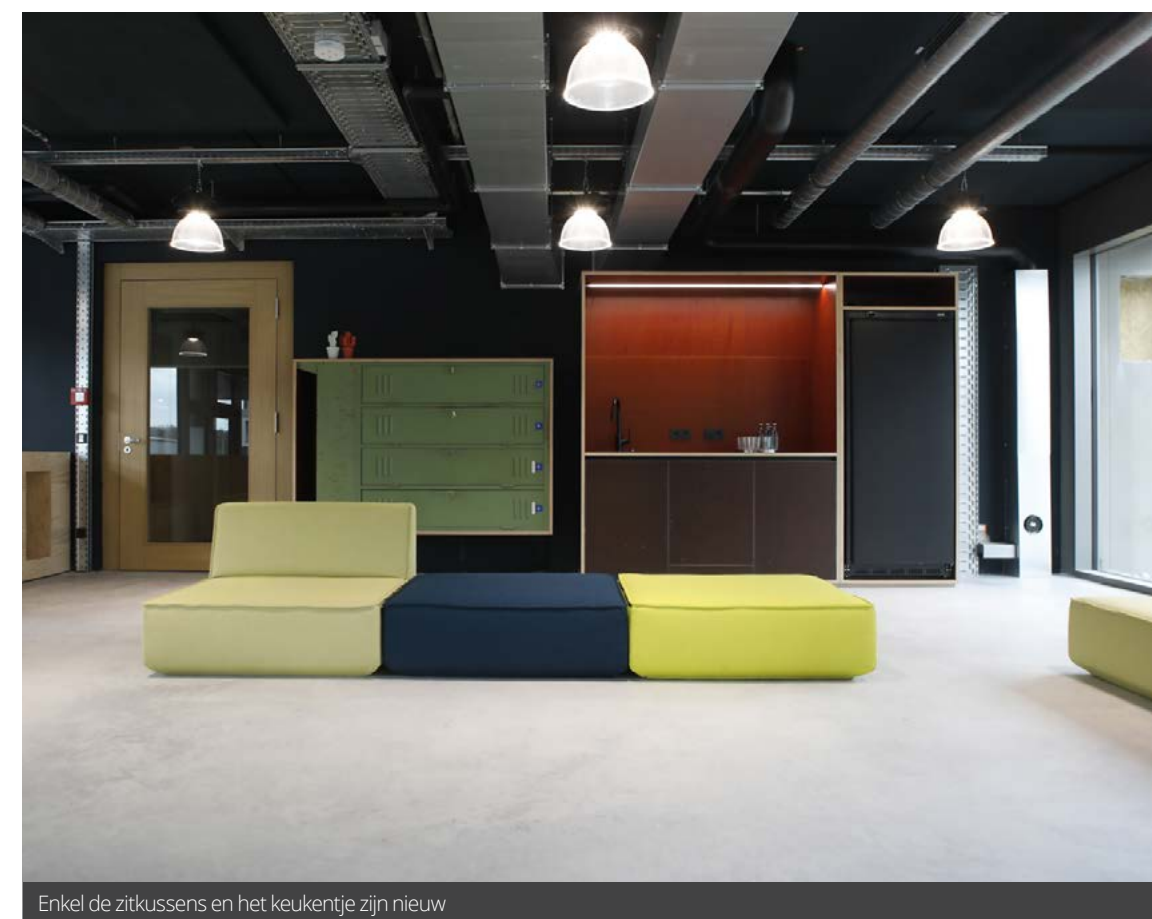
De plafonds en de geluiddempende elementen kenmerken zich door een donker kleur zodat de vele technische elementen naar de achtergrond verdwijnen. Ook de muren zijn in een donkere kleur geschilderd, terwijl de vloer dan weer een lichte, koele grijs tint meekreeg. Even werd er over nagedacht om ook de dwarsbalken en steunen even donker te houden als het plafond, maar er werd uiteindelijk voor een lichtere en meer verzadigde tint gekozen om de ruimte een fris accent mee te geven. Het resultaat is een koel groen dat een interessante verbinding maakt met de lockers en de gestoffeerde moduleerbare zitkussens, samen met het kleine keukenblok de enige nieuwe elementen in de ruimte.

Geslaagd concept

Ondertussen hebben de eerste workshops aangetoond dat het concept inderdaad werkt, met steeds positieve feedback van de verschillende gebruikers. Het concept moest beknopt en gemakkelijk te begrijpen zijn, zodat het als een soort prototype een grote impact kan hebben. Ook in dat opzicht is het concept geslaagd aangezien het intussen de Iconic Award 2022 in de categorie Interieur heeft gekregen. De jury van de internationale prijs van de German Design Council benadrukte de voorbeeldige implementatie van bestaande hulpbronnen, maar loofde ook de flexibiliteit.



Licht in overvloed in combinatie met flexibel



Enkel de zitkussens en het keukentje zijn nieuw

De natuur aan het raam

In de wereld van de interieurinrichting zijn vloerbedekkingen en vooral kleuren in het interieur het voorwerp van wisselende trends.

Raamdecoratie vaart doorgaans een stabielere koers, maar ook hier valt er nieuws te rapen.

Tekst: Wim Vander Haegen

Multifunctioneel product

Wanneer we het hebben over raamdecoratie, dan springen vooral gordijnen in het oog. Ze vormen de finishing touch van de wooninrichting, maar zijn in feite veel meer dan dat. Gordijnen hebben ook en vooral een functionele opdracht en die wordt al te vaak onderschat. Naast het mee creëren van een sfeervolle omgeving en het gedeeltelijk of volledig verduisteren van de kamer, zijn gordijnen en overgordijnen ook aangewezen om zon en hitte te weren, invallend licht te filteren en de (vervelende) lichtreflectie op tv-, laptop-, tablet- of pc-scherm tegen te houden. In tijden dat energie stukken van mensen kost, heeft raamdecoratie ook aanzienlijke troeven op energetisch vlak. Gordijnen zijn uitstekend geschikt om woon- en slaapkamers te isoleren tegen koude en tocht. Bovendien reduceren ze lawaai dat van buitenaf komt en vermijden ze inkijk. Elke gordijnstof en elk ophangstelsel zorgt voor een verschillend effect naargelang de materie zelf, de voering, de coating, de kleur en de textuur.

Verskillende opties

Klassieke glasgordijnen of 'voiles' waren vroeger bijna altijd wit of crèmekleurig. Vandaag is dat niet langer het geval en maken kleuren de dienst uit. Welke structuur of kleur we ook nemen, gordijnen zorgen altijd voor een verzachtende invloed op de sfeer in huis. Het licht wordt getemperd waardoor het interieur een gezellig, besloten karakter krijgt. Met het juiste (over)gordijn maak je vaak het verschil. Ze geven elke ruimte een eigen uitstraling en stijl en houden in de winter de warmte binnen en in de zomer de hitte buiten. Wanneer we het over trends hebben, komen vouwgordijnen als populairste product naar voor. Ze vormen een hedendaags alternatief voor de klassieke glas- en overgordijnen en passen in elk interieur.

Minder bekend, maar ook een mogelijke oplossing die aan een opmars bezig is, zijn paneelgordijnen. Dat zijn strakke panelen die naast elkaar schuiven om verschillende combinaties van lichtinval mogelijk te maken. Er bestaan transparante, halfverduisterende tot zelfs volledig verduisterende oplossingen en zijn perfect geschikt voor grote glaspartijen of als scheidingswand.

Zonwering

Raamdecoratie wordt vaak ingezet als zonwering en ook hier is het aanbod heel divers. Wellicht het bekendst – én vandaag dé trend – zijn lamellen en de zogenaamde shutters (luiken met regelbare lamellen). De klant heeft daarbij de keuze uit horizontale en verticale lamellen in aluminium, hout of textiel. Net als gordijnen koppelen lamellen functionaliteit aan sfeer. Ze kunnen immers naar behoefte georiënteerd worden en kunnen ingesteld worden volgens de gewenste mate van lichtinval en privacy. Naast de klassieke lamellen zijn er ook varianten die het zonlicht reflecteren en lamellen met een hogere thermische isolatie die de warmte in de winter beter binnenhouden. Ook de klassieke rolgordijnen blijven een populair product, niet in het minst omdat ze beschikbaar zijn in een ruim assortiment uni-kleuren en dessins, zowel in lichtdoorlatende als verduisterende stoffen.

Recente ontwikkelingen

Plissé & dupli-gordijnen zijn dan weer aangewezen voor keukens, maar kunnen ook in andere ruimtes die moeten verduisterd worden. Kenmerkend zijn de vaste plooiën en de aangepaste profielen waardoor ze ook passen in speciale raamconstructies, glaskoepels en veranda's waar ze dankzij hun coating voor een optimale zonwering zorgen. Ook relatief recent zijn het duo-rolgordijn en het screen-gordijn. Bij een duo-rolgordijn creëren verstelbare transparante en niet-transparante textielbanden de functionaliteit van een horizontale jaloezie, vandaar dat dit type ook 'roljaloezie' wordt genoemd. Screen-gordijnen zijn geschikt om licht te filteren. Op die manier kunnen de bewoners van een maximale lichtinval profiteren en toch geen last hebben van reflectie op schermen. Bijkomend voordeel is ook hier de isolerende werking.

De natuur in huis

De trend om natuur- en aardedinten in de woning te integreren uit zich ook op vlak van raamdecoratie. Maar ook de zorg voor het milieu strekt zich vandaag uit tot de productie van raamdecoratie. Gordijnen van bijvoorbeeld natuurlijk linnen, katoen en zijde zijn mooi, klimaatvriendelijk en hebben het voordeel dat ze ook na verschillende wasbeurten niet krimpen of vervormen, noch vervagen

onder invloed van zonlicht. Ze dringen vandaag de vraag naar chiffon, organza en fluweel, die in het recente verleden nog hoog was, terug.

Gordijntrends

Melk en ivoorkleurige gordijnen blijven tijdloze klassiekers, maar lenen zich bijna uitsluitend voor heldere en minimalistische interieurs met lichtgekleurde wanden. Er zijn zelfs interieurexperts die het nog verder doordrijven en stellen dat witte muren bij elke gordijnkleur passen,



Natuurlijke materialen zoals linnen maken de dienst uit



© Hespera - Plisse gordijnen

maar witte gordijnen enkel en alleen bij witte muren. In 2023 is de verwachting dat de klant zal kiezen voor warme en rijkere, maar wel ingetogen kleuren. Perzikinten bijvoorbeeld passen goed bij terracottakleuren en donkere houtsoorten. Blauwgrijze gordijnen sluiten beter aan bij een roomkleurig interieur en de lichtere houtsoorten. Net als bij de verven is ook oudroze een opkomende trend. De kleur voegt romantiek, warmte en huiselijkheid toe aan de kamer en combineert uitstekend met (donkere) bruintinten die vaak geciteerd worden bij de kleuren van 2023.

Hou het discreet

Kleuren kunnen perfect, maar de voorspelde terugkeer van gordijnen met patronen en andere zwaarere ornamenten, erg populair in de sixties, is er niet

gekomen. In klassieke en traditionele interieurs vinden ze nog aftrek, maar een moderne look creëer je er niet mee. En zelfs als ze gebruikt worden, mag de tekening of het patroon niet te veel aandacht trekken. Met de hang naar eenvoud in het achterhoofd is het ondenkbaar mensen vandaag kiezen voor felle en uitdagende gordijnen. Stoffen met een opvallend patroon 'eten de ruimte op' en beginnen na verloop van tijd te irriteren. Een vaker toegepaste manier om toch kleur toe te voegen, is de keuze voor gordijnen met afboordingen, waarvan de kleur aansluit op de rest van de kamer. Deze techniek helpt ook om de ruimte visueel te vergroten. Voordeel is dat de boord of rand aan het gordijn is genaaid en mits wat handigheid makkelijk kan worden verwijderd of vervangen door een andere kleur.



Scan en ontdek meer

Scan de QR code om meer foto's online te bekijken.



© A Rum Fellow - Privacy zonder aan lichtinval in te boeten

Psychologische impact van kleuren: klopt dat?

Bij de introductie van nieuwe kleuren en kleurencombinaties wordt vaak verwezen naar de impact van bepaalde kleuren op ons gemoed. Of kleur daadwerkelijk een invloed kan hebben op stemmingen, gevoelens en emoties is het voorwerp van het concept van de 'kleurenpsychologie'.

Tekst: Wim Vander Haegen

Weinig empirisch werk

Kleur is een krachtig communicatiemiddel en kan volgens kleurexperten worden gebruikt om stemmingen te beïnvloeden. Kleuren kunnen zelfs bepaalde fysiologische reacties veroorzaken en zijn bijvoorbeeld al in verband gebracht met een verhoogde bloeddruk, een verhoogde stofwisseling en vermoeide ogen. Hoe werkt kleur precies en hoe wordt bepaald dat kleur de stemming en het gedrag van de mens beïnvloedt? Gezien onze hele leefwereld dagdagelijks omgeven is door kleur zou men kunnen verwachten dat kleurenpsychologie een goed ontwikkeld vakgebied is. De werkelijkheid leert ons echter dat er tot nu toe weinig theoretisch of empirisch werk is gedaan over de invloed van kleur op het psychologisch functioneren van de mens. Wat ons wordt verteld, is voornamelijk gedreven door praktische overwegingen, niet door strikt wetenschappelijk onderzoek. Toch is het concept van kleurenpsychologie een hot topic in marketing, kunst, design en andere gebieden. Veel van het zogenaamde 'bewijs' is eerder anekdotisch, maar onderzoekers en experts hebben wel een paar belangrijke ontdekkingen en observaties gedaan over de psychologie van kleur en het effect daarvan op stemmingen, gevoelens en zelfs ons gedrag.

Warme kleuren

Gevoelens over kleur zijn vaak persoonsgebonden en worden aangestuurd door onze eigen ervaringen of door de cultuur waarin we leven. Terwijl de kleur wit bijvoorbeeld in veel westerse landen wordt gebruikt om zuiverheid en onschuld weer te geven, wordt het in veel oosterse landen gezien als een symbool van rouw. Hoewel percepties van kleur dus subjectief zijn, zijn er wel enkele kleureffecten die een meer universele betekenis hebben. Kleuren in het rode gebied van het kleurenspectrum (rood, oranje en geel) staan bekend als 'warme kleuren'. Ze roepen emoties op die variëren van gevoelens van warmte en troost tot gevoelens van woede en vijandigheid. Warme kleuren creëren een stimulerende omgeving en zouden zelfs de eetlust opwekken. Geel of oranje worden vaak

geassocieerd met eten, vandaar dat deze kleuren in veel restaurants terug te vinden zijn. Kleurexperten wijzen er wel op dat men met felle kleuren zoals oranje en vooral geel voorzichtig moet omspringen. Ze reflecteren meer licht en stimuleren de ogen van een persoon overmatig, wat kan leiden tot irritatie.

Koele kleuren

Kleuren aan de blauwe kant van het spectrum (blauw, paars en groen) staan bekend als 'koele kleuren'. Deze kleuren worden vaak omschreven als kalmerend, maar kunnen ook gevoelens van verdriet of onverschilligheid oproepen. Een rustgevende omgeving wordt vaak geassocieerd met groen en/of blauw. Wetenschappelijk gezien schuilt daar enige logica in. Het oog richt de kleur groen immers rechtsreeks op het netvlies, waardoor het minder belastend is voor de oogspieren. Blauw wordt aanbevolen voor ruimtes met een druk beloop of plaatsen waar mensen veel tijd doorbrengen. Blauw heeft de reputatie een kalmerende en serene kleur te zijn die zelfs invloed uitoefent op de ademhaling en de bloeddruk verlaagt. Blauw en groen helpen om te ontspannen en

worden daarom vaak geadviseerd voor de slaapkamer.

Combinaties van beide kleurgebieden zouden dan weer de voordelen moeten versterken. Paars bestaat uit zowel rood als blauw en biedt volgens de kleurenpsychologie een mooie balans tussen stimulatie en sereniteit en dat zou dan weer de creativiteit aanscherpen. Lichtpaars en lavendel staan voor een vredige omgeving, waardoor de spanning wordt verlicht, en kan dus zowel thuis of op kantoor een positieve invloed uitoefenen.

Kleur in marketing en reclame

Marketing en reclame zijn vakgebieden die erom bekend staan kleurenpsychologie toe te passen. Sommige bedrijven hebben zwaar geïnvesteerd in dit soort onderzoek en dat toont aan dat ze geloof hechten aan bepaalde concepten en deze ook in hun advertenties implementeren. Kleur wordt door hen consequent gebruikt om bijvoorbeeld mensen hongerig te maken of bepaalde zaken met een positieve of negatieve toon te associëren. Kleuren worden ook gebruikt om vertrouwen, gevoelens van kalmte of energie aan te moedigen.

Modern onderzoek

De meeste psychologen staan sceptisch tegenover kleurentherapie en wijzen erop dat de veronderstelde effecten van kleur vaak schromelijk overdreven zijn. Onderzoek heeft in veel gevallen ook aangetoond dat de stemmingsveranderende effecten slechts tijdelijk van aard zijn. Een blauwe kamer kan in eerste instantie een gevoel van rust geven, maar het effect verdwijnt na korte tijd. Uit bestaand onderzoek is echter gebleken dat kleur mensen toch op verschillende verrassende manieren kan beïnvloeden. Zo zou blauwgekleurde straatverlichting tot minder criminaliteit leiden en zorgt rood ervoor dat mensen sneller en krachtiger reageren, iets dat volgens onderzoekers nuttig zou kunnen zijn tijdens atletische activiteiten. Verder onderzoek bracht ook aan het licht dat een jonge persoon eerder de voorkeur zal geven aan heldere, meer opvallende kleuren. Naarmate men ouder wordt, verandert de voorkeur naar warmere, zachtere, meer traditionele kleuren. Voor alle duidelijkheid: veel van die onderzoeken hebben amper of geen wetenschappelijke basis.



De meeste psychologen staan sceptisch tegenover kleurentherapie. Percepties van kleur zijn dan ook subjectief, maar enkele kleureffecten hebben toch een universele betekenis



Kleurenpsychologie is eerder subjectief en niet wetenschappelijk onderbouwd



Scan en ontdek meer

Scan de QR code om meer foto's online te bekijken.

Psychologische effecten van kleuren

Nemen we een diepere duik in de kleurenpsychologie dan worden aan kleuren veel en soms haaks op elkaar staande betekenissen gegeven:

- **Wit** wordt geassocieerd met zuiverheid, onschuld, reinheid en neutraliteit. Wit creëert ook een gevoel van ruimte. In het oosten staat wit dan weer voor rouw en verdriet.
- **Zwart** staat enerzijds voor gezag, elegantie, kracht, gesofistikeerdheid, intelligentie en wordt ook in verband gebracht met afslanken. Anderzijds heeft zwart een negatieve connotatie. De kleur wordt in het westen geassocieerd met dood en rouw.
- **Grijs** is een neutrale kleur die zowel tijdloos als praktisch is.
- **Rood** betekent liefde en romantiek, zachtheid en warmte, comfort en energie. Rood kan echter ook in verband worden gebracht met spanning, intensiteit en ... bloed.
- **Oranje** legt de link naar vrolijkheid, enthousiasme, rijkdom, welvaart en verfijning.
- **Geel** betekent geluk, vrolijkheid, warmte en optimisme, maar is evenzeer een intense kleur die frustratie en woede oproept en dikwijls gebruikt wordt om de aandacht te trekken.
- **Groen** is een kleur die natuurlijk en koel oogt en symbool staat voor groei en gezondheid, kalmte en harmonie, rust en vruchtbaarheid. Groen kan echter ook slaan op jaloezie.
- **Blauw** geeft rust en stabiliteit, maar is ook koud en onverschillig en symboliseert verder wijsheid, loyaliteit, waarheid en gefocust zijn.
- **Paars** is een koninklijke kleur die in verband wordt gebracht met rijkdom, verfijning, wijsheid, voorspoed, respect en mysterie.
- **Bruin** betekent betrouwbaarheid, stabiliteit, vriendschap, comfort, warmte en veiligheid. Net als groen is bruin ook een kleur die geassocieerd wordt met de natuur, maar in sommige culturen wijst bruin ook op droefheid en rouw.
- **Roze** ten slotte is een lieflijke en kalmerende kleur die staat voor romantiek, liefde en zachtheid.



© W. Waldron - Zwart straalt kracht, elegantie en klasse uit



© F. Dischinger - Wit staat gelijk aan puurheid en creëert ruimte

Conclusie

Hoewel kleur invloed kan hebben op hoe we ons voelen en hoe we in bepaalde situaties handelen, zijn de effecten zijn sterk onderhevig aan persoonlijke, culturele en situationele factoren. Er is bijgevolg meer wetenschappelijk onderzoek nodig om de kleurenpsychologie beter te begrijpen.

Gipskartonplaten voor elke mogelijke toepassing

Gipskartonplaten zijn een onmisbaar element in de wereld van de droge afbouw. Vandaag is het aanbod bijzonder uitgebreid en bestaan er platen in allerlei soorten en maten. Voor elke ruimte binnenshuis is er een passende oplossing.

Tekst: Wim Vander Haegen

Historiek van de gipsplaat

Wanneer de gipskartonplaat precies is uitgevonden, is niet bekend, maar we weten wel dat de Amerikaanse Augustine Sackett in 1894 een octrooi indiende voor de 'Sackett Board', een laag gips die met een gigantisch houten wiel tussen twee vellen vilt papier werd gedrukt. In die tijd werden de huizen voornamelijk gebouwd met hout. Gips was een veiliger alternatief voor het brandbare hout en het idee van Sackett sloeg al snel aan. In 1916 vonden John en Joseph Schumacher een methode om lange platen aan de lopende band te produceren. De platen werden uitgerust met papier dat de impregnatie van water vertraagt. Het eindproduct kwam in de buurt van de gipsplaten zoals we die nu kennen. De eerste gipsplaten op het Europese vasteland werden vanaf 1938 in Riga geproduceerd onder de naam 'Rigaer Gips'. Vandaar dat in de Duitstalige wereld Rigips vaak wordt gebruikt als synoniem voor gipsplaat. Rigips is, net als Gyproc overigens, een product- en fabrieknaam. De algemene benaming is immers 'gipskartonplaat'. Na de Tweede Wereldoorlog kwam de productie van de platen in een stroomversnelling, vooral dankzij de lage kost van gips in vergelijking met hout of metaal. Bijna 130 jaar later wordt de uitvinding van Sackett in bijna alle gebouwen overal ter wereld gebruikt. Hoewel het basisprincipe hetzelfde is gebleven, blijft het product evolueren en worden elk jaar honderden octrooien ingediend. Innovaties zoals met metaal versterkte platen, gips met synthetische vezels, verbetering van de verbindingen, bescherming van de hoeken, nieuwe bevestigingsmiddelen, brandwerende en geluidsisolerende panelen zijn maar enkele voorbeelden van succesvolle innovaties.

Afmetingen en diktes

Gips(karton)platen worden gebruikt voor de afwerking van wanden en het plaatsen van (dunne) scheidingswanden en plafonds. De platen bevatten een kern van gips die aan beide zijden voorzien zijn van karton. De hechting tussen gips en karton ontstaat tijdens de uitharding van het gips. Het karton geeft de plaat de nodige stabiliteit. De platen kunnen



Brandwerende gipsplaat

rechtstreeks op de ondergrond of op een frame van hout of metaal geïnstalleerd worden en zijn makkelijk af te werken. Standaard gipsplaten lijken nog het meest op de originele plaat en zijn geschikt voor ruimtes zonder specifieke wensen. Ze bestaan in verschillende afmetingen zoals 2600 x 600 mm, 3000 x 1200 mm en 2000 x 600 mm. De standaard gipskartonplaten zijn (naargelang de fabrikant) verkrijgbaar in diktes van 6,5 mm, 9,5 mm/10 mm, 12,5/13 mm, 15 mm en 18 mm. Voor een gewone wand- of plafondafwerking met enkele beplating wordt doorgaans een dikte van 12,5/13 mm gekozen. De dunnere platen lenen zich eerder voor het aanbrengen van een dubbele beplating of voor de plaatsing van een gebogen wand of plafond. De platen zijn meestal voorzien van een afgeschuinde kant aan twee of vier zijden van de plaat. Deze afgeschuinde kanten zorgen ervoor dat men de platen met de bijpassende producten naadloos kan afwerken. Voegen en naden zullen zijn bijgevolg niet langer zichtbaar zijn. Ook ronde kanten zijn mogelijk, maar dan blijven de naden zichtbaar om de esthetische reden dat

gipsplaten met ronde kanten niet verder worden afgewerkt.

Soorten platen

Naast de standaard platen zijn er ook tal van andere mogelijkheden. Vochtwerende gipsplaten bestaan uit een onbrandbare kern van gips omhuld met extra sterk karton en zijn geschikt voor zowel ruimtes met een hoge luchtvochtigheidsgraad als technische ruimtes. Brandwerende (Rf) platen beantwoorden aan de vereisten inzake brandbestendigheid en worden geplaatst als brandwerende wanden en plafonds, als brandbescherming van stalen palen/kolommen en stalen balken die de draagconstructie van een gebouw vormen en in (technische) ruimtes met brandgevaar. De kern van deze platen is in de meeste gevallen met glasvezel versterkt of uitgerust met glasvlies. Een volgende mogelijkheid zijn akoestische gipsplaten voor ruimtes waarin rust en stilte van belang zijn, zoals slaapkamers en kantoren. Stootvaste platen zijn dan weer geschikt voor ruimtes waar een steviger wand noodzakelijk is. Daarnaast bestaan er nog verschillende platen die eerder

merkgebonden zijn zoals de thermisch isolerende bouwplaat die samengesteld is uit een standaard gipsplaat met op de rugzijde een laag van geëxpandeerd polystyreen (EPS) of polyurethaan hardschuim (PUR). Naast de gipskartonplaat kan men ook kiezen voor een gipsvezelplaat die naast gips ook cellulose met een hoge hardheid bevat.

Plaatsen van een afgehangen plafond

Bij een plafond kan je kiezen voor een afgehangen plafond of een vrijdragend plafond. Een afgehangen plafond wordt bevestigd aan de bovenliggende plafondstructuur via plafondhangers. Aan die plafondhangers komt een structuur die bestaat uit een raster van rails. In dat raster komen dan de platen. Eerst moet de hoogte van het plafond afgetekend worden op de wanden. Dat kan met een laser of pasdarm. De afgetekende punten kunnen dan met een smetkoord verbonden worden. Op basis van de aftekeningen worden de randprofielen aangebracht. Via een koord tussen deze randprofielen wordt de hoogte van de plafondhangers bepaald. De



Plaatsen van geluidsisolerende wand



© Knauf - Standaard gipsplaat AK 9,5mm

plafondhangers worden op de juiste hoogte aan het bestaande plafond bevestigd. Men begint daarbij op max. 10 cm van het randprofiel. De dragende profielen worden aan de plafondhangers bevestigd. De platen zelf plaatst men dan dwars op de plafondstructuur.

Plaatsen van een vrijdragend plafond

Een vrijdragend plafond wordt bevestigd bovenaan de wanden en heeft geen ophangstelsel nodig. Het raster is hetzelfde als bij een afgehangen plafond, alleen is het eerder geschikt voor kleinere ruimtes met kleinere overspanningen. Ook hier moet eerst de hoogte van het plafond afgetekend worden op de wanden. Op basis van de aftekeningen worden de randprofielen aangebracht op de muren. Vervolgens worden de tussenliggende profielen in de randprofielen geklemd en bevestigd. In het midden van het plafond kan indien nodig nog een profiel in de lengte worden geplaatst. De platen worden aangebracht, beginnend in de hoek en dwars op de profielen. Belangrijk is dat elk plaaiteinde ondersteund wordt door een profiel.

Plaatsen van een scheidingswand

Een scheidingswand is opgebouwd via een frame tussen de vloer, de wanden en het plafond waaraan de platen worden vastgemaakt. Met of zonder deuropening, met of zonder isolatie, ... alles is

mogelijk. Op de vloer, de wanden en het plafond moet (via een smetkoord) worden aangegeven waar de wand moet komen. Eerst wordt een horizontaal profiel via pluggen of schroeven op de vloer bevestigd. Vervolgens wordt een eerste verticaal profiel tussen de vloer en het plafond, tegen de bestaande muur, geplaatst. Daarna volgen het plafondprofiel en een tweede verticaal profiel aan de tegenoverliggende muur. Uiteindelijk bevestigt men de verticale tussenliggende profielen. De platen worden 1 cm korter gesneden dan de afstand tussen de vloer en het plafond. De eerste plaat wordt tegen het plafond geschroefd, 1 cm van de vloer. Het volgende profiel moet goed op zijn plaats gedruwd worden alvorens de volgende plaat vast te schroeven. Eventuele isolatie wordt langs de andere kant van de scheidingswand tussen de profielen gedruwd. De isolatie wordt volledig afgeschermd door ook platen langs de tweede kant te bevestigen op dezelfde manier als aan de eerste kant.

Plaatsen van een (voorzet) wand

Een wand kan zowel met profielen als met platen rechte reeks aan de muur bevestigd worden. Een voorzetwand met profielen zorgt voor een betere isolatie en maakt dat leidingen makkelijker weggewerkt kunnen worden. Het is ook een goede keuze bij oneffen muren of muren met beschadigd voeg- of pleisterwerk. De plaatsing gebeurt op dezelfde manier als een scheidingswand. Het grondprofiel moet daarbij 3 cm van de muur waar de voorzetwand tegenkomt geschroefd worden. -Als het om een voorzetwand in het verlengde van een buitenmuur gaat, is het aan te raden een goed aansluitende isolatielaag tussen of achter de profielen te voorzien en een dampscherm op de profielen aan te brengen.

Als je de platen rechte reeks aan de muur bevestigt, verlies je geen plaats. De plaatsing verloopt ook sneller aangezien er geen onderstructuur nodig is. De muur wordt eerst vrijgemaakt van vuil, verfresten, pleisterwerken, ... Men tekent op de muur, vloer en het plafond af waar de platen moeten komen. Vervolgens wordt het gips waarmee de platen aan de muur bevestigd worden, klaargemaakt en aangebracht op de muur. De platen snijden we 1 cm korter dan de afstand tussen de vloer en het plafond. Vervolgens plaatst men ze in de juiste positie tegen het gips aan de muur.

Na het plaatsen moeten de voegen afgewerkt worden met de geschikte voegmiddelen. Dat kan met een poeder moet gemengd worden met water of een kant-en-klare pasta. Hou er rekening mee een pasta makkelijker, maar ook een pak duurder is. Om de voegen tussen de platen goed op te kunnen vullen maken we gebruik van voegband (zelfklevend of papier).

Afwerken met zelfklevende voegband

- Breng de zelfklevende voegband van boven naar beneden aan op de voeg. Gebruik een plamuurmes om het weefsel goed op de plaat te drukken.
- Snij de voegband aan de onderzijde af.
- Breng het voegmiddel met een breed plamuurmes aan over de voegband.
- Strijk met het voegmes zoveel mogelijk over het plaatvlak en werk de voeg zo glad mogelijk af.
- Laat het voegwerk voldoende drogen (poeder 4 uur, mix 24 uur).
- Breng een tweede laag voegmiddel aan.
- Nadat ook deze laag voldoende is uitgehard, volgt de afwerklaag. Voor het aanbrengen van deze laag gebruik je best een pleisterspaan. De voegspecie moet over een breedte van 25 à 30 cm over de breedte van de voeg worden aangebracht.

Afwerken met papieren voegband

Een papieren voegband is goedkoper dan een zelfklevende voegband en wordt in de voegspecie aangebracht. Een papieren voegband is ook geschikt voor gebruik tussen kopse voegen en bij voegen tussen de gipsplaat en andere materialen.

- Breng de voegspecie met een plamuurmes (15 cm breed) voldoende breed aan op de voeg. Werk van boven naar beneden tot ongeveer de helft van de muur.

- Druk een strook voegband van bovenaf in de voeg. Strijk met een plamuurmes over de voegband en duw deze in de specie. Verwijder tegelijk het overtollige voegmiddel achter de voegband.
- Herhaal deze stappen voor de onderste helft van de muur.
- Nadat het voegmiddel voldoende is uitgehard, volgt de tweede laag.
- Voor de afwerklaag gebruik brengen we de voegspecie 25 à 30 cm breed aan over de voeg.

Opgelet: gebruik nooit verschillende voegproducten over of door elkaar.

Afwerken met verf of behang

Gipsplaten moeten eerst voorbehandeld worden met een primer om de zuigkracht in de platen en in het voegmiddel weg te nemen. Daarna kan men om het even welke muurverf in een of (beter) twee lagen aanbrengen. Ook bij de afwerking met klassiek behangpapier breng je eerst een primer aan om te voorkomen dat het behang zich te sterk aan het papier van de gipsplaat hecht. Enkel bij de afwerking met een (scheuroverbruggend) vliesbehang is een primer niet nodig.



Plaatsen van een afgehangen plafond



© Knauf - Gipsplaat H2-plaat geïmpregneerd voor vochtige ruimten

TECHNIEK

Gipsplaten aanbrengen op een onderconstructie

Gipsplaten kunnen rechtstreeks op de wand worden kleven, maar men kan ook werken met een lattenstructuur die aan de muur wordt vastgemaakt. Dat kan zowel met een houten als metalen frame. Wat zijn nu de verschillen?

Tekst: Wim Vander Haegen

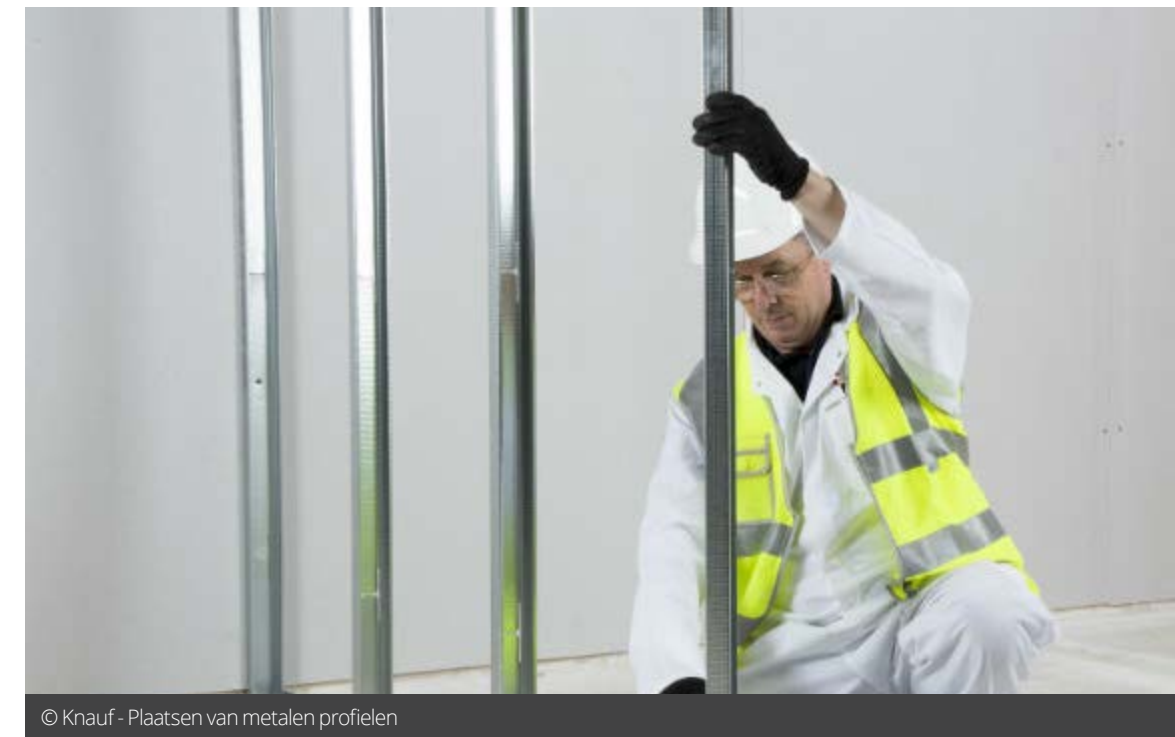
Houten constructie

Voor het construeren van een houten frame wordt in de meeste gevallen gebruikt gemaakt van vurenhout. Een solide en

vooral recht regelwerk is van groot belang, zodat de wand of het plafond waterpas is. Het framework bestaat uit latten die tegen de muur, plafond en vloer geplaatst worden

voor het optrekken van een nieuwe wand of een frame dat aan het plafond wordt bevestigd. Hierna worden de staanders geplaatst. De houten latten (min. 22 x 55

fabrikant bedacht is. De juiste afstanden en de manier van aanbrengen is bijgevolg onderhevig aan de instructies die door de maker worden gegeven.



© Knauf - Plaatsen van metalen profielen

Hout of metaal?

Zowel hout als metaal bieden een solide basis waartegen het plafond of de nieuwe muur bevestigd kunnen worden. Beide materialen zijn bijzonder licht in gewicht en bieden voldoende houvast voor een niet-dragende muur. Een houten frame kan op plaatsen waar deze belast wordt extra verstevigd worden door het plaatsen van een dwarsbalk aan het frame. Dit is niet mogelijk bij het gebruik van metalen profielen die een stuk lichter zijn. Hout is een duurzaam en natuurlijk materiaal, maar heeft als nadeel dat het soms kan krimpen of uitzetten. Daarom is het van groot belang om recht en geschaafd hout te gebruiken voor het creëren van een frame. Let er ook dat er tijdens de werkzaamheden geen scheuren of barsten in het hout ontstaan. Metalen studs worden kant- en klaar aangeschaft, hoeven alleen op de gewenste lengte gesneden te worden en kunnen vervolgens direct geplaatst worden. Een frame uit metaal zeten niet uit of krimpt niet. Doordat het proces van bijschaven en erop letten dat er geen scheuren en barsten ontstaan wegvalt, levert het gebruik van metalen profielen tijdswinst op.

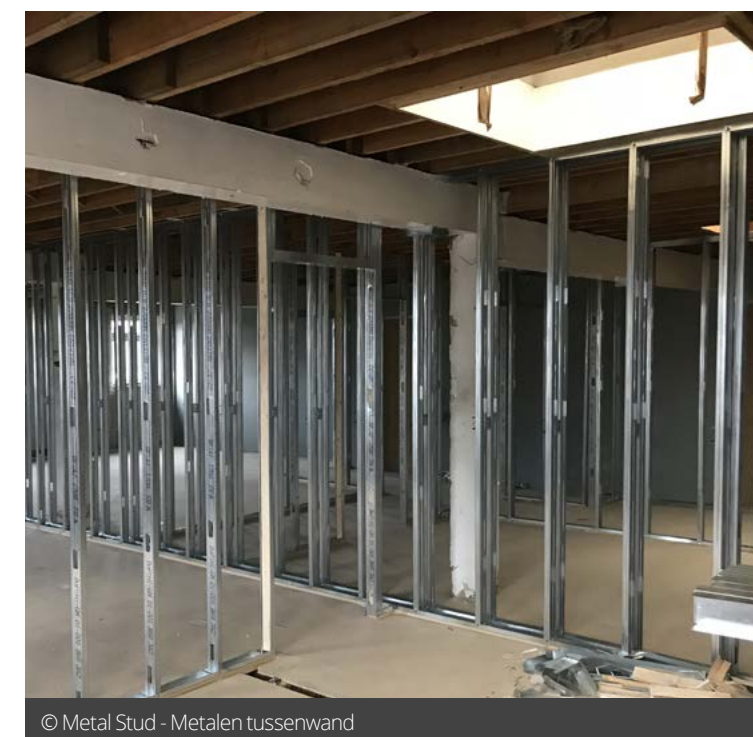
Extra stof

Voor het verwerken van hout is een zaag- en schaafmachine nodig. Het zagen en schaven zorgt voor extra stof. Het gebruik van een stofzuigstelsel, aangesloten op de zaag/schaafmachine is sterk aan te raden. Metalen profielen kunnen makkelijk met een metaalschaar of ijersaag op maat geknipt/gezaagd en gebogen worden. Afwijkingen kunnen ook makkelijker gecorrigeerd worden met metalen profielen. Hout wordt met schroeven vastgezet, bij een eventuele correctie is het altijd nodig een nieuw gat te boren. Bij metalen studs is het slechts een kwestie van herpositioneren van de profielen. Kwalitatief is er overigens geen verschil. Beide materialen vormen een goede en solide basis.

mm) worden uitgezet met een tussenafstand van 30 cm en op de achterliggende wand bevestigen. De bevestigingsafstand mag maximaal 1 m bedragen. Als variant kan men de houten latten ook horizontaal op max. 40 cm van elkaar plaatsen. Voor het bevestigen van de staanders worden de schroeven schuin in het frame geschroefd. De houten constructie kan eventueel nog geïsoleerd worden. Het aanbrengen van leidingen voor water of elektriciteit dient uiteraard te gebeuren voordat de het frame met gipsplaten bekleed wordt.

Metalen constructie

Net als bij een houten constructie wordt bij het gebruik van metalen profielen (of studs) eerst een framework gemaakt bestaande uit liggers en staanders. De staanders zijn standaard voorzien van gaten en openingen om het aanleggen van water- of elektraleidingen te vergemakkelijken. Metalen profielen zijn doorgaans het voorwerp van een systeem dat door de



© Metal Stud - Metalen tussenwand

Afwerkingsgraden voor gipsplaten

In België wordt een onderscheid gemaakt tussen 3 afwerkingsgraden (F1, F2 en F3) in functie van de eisen die gesteld worden aan de oppervlakken van wanden en plafonds in gipsplaten. De afwerkingsgraden staan in direct verband met de gewenste afwerking.

Tekst: Wim Vander Haegen



© Knauf

Afwerkingsgraad F1

F1 stemt overeen met minimale voegafwerking. Voegwerk zoals beschouwd in F1 omvat de opvulling in één arbeidsgang van de voegen (met een opvoegproduct) tussen de gipsplaten en het aanbrengen van een papieren of zelfklevende wapening (tenzij dit niet nodig is voor het gekozen voegstelsel). De aanwezigheid van groeven en bramen is toegelaten. Afvoegen van de bevestigingspunten is niet nodig. De afwerkingsgraad F1 volstaat indien het oppervlak enkel bekleed moet worden met platen, panelen of tegels.

producten afvoegen. Onregelmatigheden dienen te worden beperkt (bramen, tekeningen, groeven, scherpe randen, ...). Dit oppervlak is geschikt voor grof of halfgrof gestructureerde muurbekledingen (bv. behangpapier met grove vezel), matte afwerkingsverf, fijn-

Afwerkingsgraad F2a

F2 kan worden onderverdeeld in 2 afwerkingsgraden: F2a en F2b. Afwerkingsgraad F2a stemt overeen met standaard voegwerk. Indien in het lastenboek de afwerkingsgraad niet duidelijk beschreven staat, is graad F2a van toepassing. Indien afwerkingsgraad F2 wordt voorgeschreven, dan wordt hiermee de standaard afwerking F2a bedoeld. Voegwerk zoals beschouwd in F2a omvat de uitvoering van een minimale opvoeging zoals in F1 en het navoegen in één of twee arbeidsgangen over een voldoende breedte met behulp van een geschikt product (dunlagige navoegproducten voor gipsplaten) om een gladde overgang te verkrijgen. De bevestigingspunten moet men met dezelfde



© Gyproc

gestructureerde muurbekledingen, gestructureerde bepleisteringen en satijnverf.

Afwerkingsgraad F2b

F2b stemt overeen met standaard voegwerk en bijkomend een laag pleister die door middel van schrapen over het ganse oppervlak wordt aangebracht. Het schrapen maakt de uniformisering van het zuigvermogen van de ondergrond mogelijk en verbetert de oppervlakte van de drager. Deze afwerkingsgraad is hoofdzakelijk van toepassing voor de bouw van plafonds en voor het aanbrengen van bepaalde verven op wanden. Voegwerk zoals beschouwd in F2b omvat het uitvoeren van standaard voegwerk zoals in F2a, vervolledigd met schrapen over het ganse oppervlak met hetzelfde afwerkplamuur als deze gebruikt voor de voegen. De pleisterlaag is zo dun dat na de bewerking de ondergrond er doorheen schijnt. Onregelmatigheden dienen te worden beperkt.

Afwerkingsgraad F3

F3 is specifiek voor een volledige bepleistering van het gipsplatenoppervlak. Voegwerk zoals beschouwd in F3 omvat

standaard voegwerk zoals in F2a, met inbegrip van het afvoegen van de bevestigingspunten en de volklakkige bedekking van het plaatoppervlak met een hiertoe bestemde pleister (filmvormende pleister voor gipsplaten - dikte in de orde van 1 mm) om de uniformiteit van het uitzicht van het volledige oppervlak te waarborgen. Onregelmatigheden dienen te worden beperkt. Deze afwerkingsgraad beperkt het zichtbaar blijven van oneffenheden bij bestudering onder scherdend licht, maar kan ze niet helemaal uitsluiten. F3 kan gebruikt worden voor gladde of gestructureerde muurbekledingen zoals behangpapier of vinyl, satijnverf en glansverf.

Opgelet: een droogbouwproject mag nooit opgeleverd worden bij scheerlicht (= zijdelings licht dat onder een vlakke hoek invalt) of tegenlicht. Binnenwanden moeten gecontroleerd worden bij daglicht, met het blote oog en vanop een afstand van 2 m.

Bron: Knauf

IVP Coatings viert 75-jarig bestaan en focust op 3 uitdagingen

IVP Coatings, de Belgische industriefederatie van de verven, lakken, vernissen, inkt en gevelisolatiesystemen, heeft dit jaar haar 75ste verjaardag gevierd.

Tekst: Wim Vander Haegen

Grote stappen vooruit

Tijdens het evenement werd teruggekeken op het kleurrijke verleden van de sector in België, maar vooral ook

scherpgesteld op de uitdagingen waar de industrie voor staat: de impact van de hoge grondstof- en energieprijzen, de ambitieuze doelstellingen van de

Europese Green Deal, en het nijpende tekort aan medewerkers. Sinds het ontstaan van de industriefederatie eind jaren 40 heeft de sector een aantal grote evoluties doorgemaakt.

voor drie grote uitdagingen. De coronacrisis, die de wereldwijde logistieke ketens danig in de war stuurde, gevolgd door een ongeziene energiecrisis confronteert sectorbedrijven met torenhoge kosten voor grondstoffen en energie.

Zo is verf veranderd van iets dat louter gebruikt werd om te kleuren en te beschermen naar een hoogtechnologisch product waarbij de nadruk ook ligt op de functionele toepassingen zoals UV-bestendigheid of antibacteriële werking. Daarnaast zijn er grote stappen vooruitgezet op het vlak van duurzaamheid. Zo hebben productinnovaties gezorgd voor een omschakeling van solventgebaseerde naar watergebaseerde toepassingen. De sector onderzoekt ook de mogelijkheden om te evolueren naar een circulair model voor verfresten en emmers.

Daarnaast heeft de Europese Green Deal en meer bepaald de Chemicals Strategy for Sustainability ambitieuze doelstellingen vastgelegd. Die hebben een impact op de chemische grondstoffen die in de toekomst gebruikt mogen worden om verven, lakken en inkt te produceren.

Daarbovenop kampt de sector met een groot tekort aan arbeidskrachten en zet ze alle zeilen bij om talent – jong en oud – warm te maken voor een job als schilder.

Drievoudige uitdaging

Ondanks die technologische vooruitgang en innovaties staat de sector vandaag

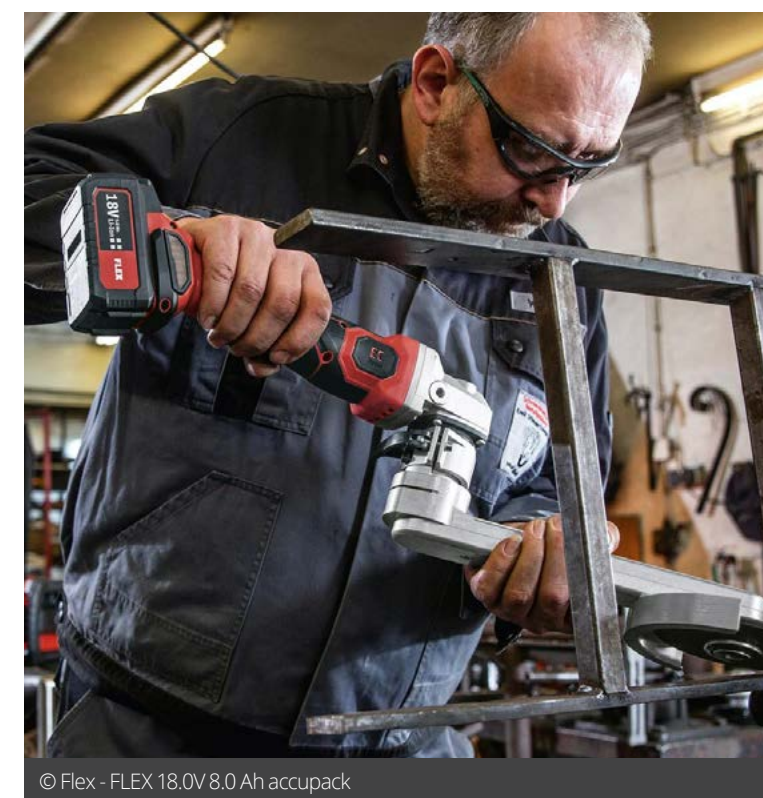


© IVP: De 75ste verjaardag werd met de nodige luister gevierd

PARTNER CONTENT FLEX POWER TOOLS

Significante stijging in vermogen en gebruiksduur

Dankzij moderne celtechnologie wordt met de FLEX 18.0V 8.0 Ah batterijen een significante stijging in vermogen en gebruiksduur bereikt, waardoor de accu perfect geschikt is voor bouwprofessionals.



© Flex - FLEX 18.0V 8.0 Ah accupack

Plezier en passie

Altijd erbij blijven, volledige inzet tonen en zo steeds weer nieuwe successen vieren: niet alleen de klanten werken elke dag volgens dat motto, dat doen ook de mensen van FLEX.

"Zo kunnen wij professionals en dealers de elektrische gereedschappen en diensten bieden waarmee zij met plezier en passie kunnen werken en resultaten behalen waarop zij trots kunnen zijn", luidt het bij FLEX. "Een mooi voorbeeld daarvan zijn de FLEX 18.0V 8.0 Ah batterijen."

Therma-Tech-technologie

Dankzij moderne celtechnologie wordt een significante stijging in vermogen en gebruiksduur bereikt, waardoor deze accu bij uitstek geschikt is voor machines die een hogere stroomopname en langere gebruiksduren op de bouwplaats kennen.

De gepatenteerde Therma-Tech-technologie absorbeert de opgewerkte warmte en beschermt zo de accucellen, waardoor de levensduur en efficiëntie van de accu enorm verbeterd worden.

EMS

Het Electronic Management System (EMS) regelt de communicatie en optimaliseert het accu- en gereedschapsvermogen terwijl de veiligheid van het systeem behouden blijft. Softgrip-oppervlakken op de behuizing zorgen voor perfecte grip tijdens het gebruik.

De geïntegreerde laad- en ontladingsbescherming, stof- en spatwaterbescherming en de overzichtelijke acculadingsindicator completeren de FLEX 18.0V 8.0 Ah accupack.

Parketvloeren opknappen? Met het Bona systeem heb je 3 opties



OPFRISSEN
Diepe reiniging



RECOATEN
Nieuwe afwerkingslaag



HERSTELLEN
Kaalschuren



Scan en ontdek
meer op bona.com

Diepe reiniging

Als een vloer opgehoopt vuil, vet en strepen heeft, is een dieptereiniging nodig om hem weer tot leven te brengen. De schrob-zuigmachine Bona PowerScrubber samen met het speciaal geformuleerde Bona Deep Clean Solution zorgt dat een houten oppervlak diep wordt gereinigd. Zelfs het hardnekkigste vuil, vet en strepen worden verwijderd.

Hierna – afhankelijk van het type afwerking van de vloer – kan een nieuwe laag Bona Polish of Bona onderhoudsolie worden aangebracht. De vloer ziet er in een paar uur weer zo goed als nieuw uit.

Nieuwe afwerkingslaag

Is de toplaag van een afgewerkte houten vloer aangetast door vlekken of lichte krassen, dan is een recoat een effectieve manier om de oorspronkelijke schoonheid terug te krijgen. De Bona Diamond Abrasives bereiden het oppervlak voor door krassen en tekenen van slijtage te verwijderen.

Vervolgens kan het perfect gladde, geschuurde oppervlak worden behandeld met de aflak Bona Traffic HD voor een nieuwe laag duurzame bescherming met een perfecte hechting aan de onderlaag.

Complete renovatie

Als een vloer ernstige tekenen van beschadiging, vergeling of diepe krassen en een futloze uitstraling heeft, is een complete renovatie aan te bevelen.

Met behulp van Bona's uitgebreide systemen van schuurmachines, schuurmaterialen en stofopvang wordt de vloer tot op het kale hout geschuurd en daarna afgewerkt met de uitstraling en bescherming die het nodig heeft en verdient. Het is net alsof je een compleet nieuwe vloer krijgt, met eindeloos veel mogelijkheden. En de vloer is al binnen 2-4 dagen weer beloopbaar.

Bona

Bona
Leuvensesteenweg 542 B C3
1930 Zaventem
België

+32 2 721 27 59
infobelgium@bona.com
www.bona.com

PROJECT APOTHEEK REYEMEN

Economisch rendabel en ecologisch verantwoord gebouw

Bij de bouw van apotheek Reyem moest de architect rekening houden met enkele belangrijke vereisten op vlak van duurzaamheid en design. Dankzij de gevelafwerking StoCleyer B, hield hij zich aan deze eisen.

Tekst: Wim Vander Haegen

Kosten- en tijdsbesparingen

Kostenefficiënte productie, minder belastend voor de verwerker en een duurzamer productieproces met minder CO₂-uitstoot dan bij dat van de klassieke gevelsteen: deze voordelen overtuigden architect Glenn Janssens (Artesta Architecten) en Sebastian Contreras, specialist in duurzaam renoveren bij het ontwerpen en bouwen van Apotheek Reyem in Laakdal. De minerale gevelstrip heeft de look en feel van de klassieke baksteen, en combineert deze met voordelen op vlak van technische prestatie, duurzaamheid en vormgeving. Het resultaat is een compacte energie-vriendelijke gevelconstructie die voldoet aan de strengste energie-eisen.

In combinatie met het verlijmd StoTherm gevelisolatiesysteem met minerale gevelstrip, zijn kosten- en tijdsbesparingen een feit in alle fasen van het bouwproces. De compacte gevelisolatie geeft het

gebouw een optimale isolatie, zonder in te boeten aan leefruimte.

Alternatief systeem

Dit aspect vormde de doorslaggevende factor bij Sebastian Contreras. "Als expert in duurzaam bouwen en renoveren, hechten we veel belang aan de eigenschappen van de producten waarmee we werken. Deze economische en duurzame eigenschappen vinden we terug in de StoCleyer B. Door de geringe massa van de 4 millimeter dikke gevelstrip, kost het minder CO₂-uitstoot bij het transport en maakt het de applicatie ervan minder belastend voor de verwerker aangezien hij vijf gevelstrips tegelijkertijd in de hand kan houden. Dit vormt zeker bij hoogbouw voordelen."

Met de StoCleyer B behaalde apotheek Reyem de vooropgestelde energetische prestaties van energieneutraliteit en isolatievereisten. Dit vormde een



© Sto – Compacte en energie-vriendelijke gevelconstructie

uitdaging door de vele thermische onderbrekingen van de bouwstructuur. Om de draagstructuur van het hoge gebouw niet te veel te belasten, zocht architect Glenn Janssens naar een alternatief

systeem zonder in te boeten op esthetische vrijheid. Hij wilde een genuanceerde, op maat samengestelde mengeling van gevelstrips om zo de dynamiek in het geveldesign te behouden.

Hoog aantal bezoekers op Dag van de Afwerking

Met 3000 bezoekers en niet minder dan 150 exposanten was de Dag van de Afwerking 2022 een geslaagde editie.

Na twee door corona geplaagde jaren was de jaarlijkse Dag van de Afwerking in Brussels Kart Expo opnieuw een normale beurseditie. En dat vertaalde zich meteen in een hoger aantal bezoekers en een groter aantal deelnemende exposanten. Op het menu stond naar goede traditie een combinatie van demonstraties, kennismaken met nieuwe producten en netwerken.

Er heerste gedurende het grootste deel van de dag een aangename drukte en het publiek bestond zoals steeds voor het overgrote deel uit vakmensen:

schrijnwerkers, schilders, stukadoors, tegelzetter en parketplaatser. Veel bezoekers liepen er bekenden tegen het lijf en er werd volop verbreed in een gemoedelijke sfeer. De gratis catering en drank speelden daar uiteraard ook een belangrijke rol in.

Organisatoren Embuild en Bewap maken zich al klaar om dinsdag 17 oktober 2023 een nieuwe editie te organiseren.



Demonstraties lokten zoals altijd flink wat belangstellenden – © Embuild

Sigma kiest Vining Ivy tot Kleur van het Jaar 2023

De blauwgroentint is modern, trendy en zeer breed in te zetten in verschillende interieur- en exterieurstijlen.



Vining Ivy – © Sigma/PPG

"Op dit moment zien we dat simplificeren een belangrijke trend is. Mensen hebben de voorbije twee jaar ontdekt dat rust en sereniteit in hun directe omgeving ontzettend belangrijk zijn", klinkt het bij PPG.

"Kleur kan hierbij een grote invloed uitoefenen op het gevoel dat een ruimte uitstraalt. Vining Ivy geeft energie en is tegelijkertijd sereen en kalmerend. Bovendien werkt de kleur in elk soort ruimte, of je nu gaat voor een kleuraccent op een deur, je een statement wilt maken door één of meerdere wanden in Vining Ivy te schilderen of door de keukenkastjes aan te pakken."

Vining Ivy vervaagt krachtig blauw met verfijnd groen in een kleur die doet denken aan verkoelende, diepe wateren. De zachte jade-ondertoon in combinatie met het blauw geeft een kalmerend effect, terwijl de sterkere smaragd-ondertonen juist zorgen voor een energie-boost.

In combinatie met diepere houttinten en gebroken wit geeft het een natuurlijk effect, terwijl de combinatie met donkere tinten en gouden accenten juist een gevoel van luxe creëert.

Duaal leren waardevol, maar tijd om systeem op te waarderen

Werkgevers in de bouwsector zien leerlingen uit het duaal leren graag komen. Ze doen op de werf ervaring op, waardoor ze met meer bagage op de arbeidsmarkt komen.

"Het gebeurt ook regelmatig dat de leerlingen na hun traject blijven plakken", zegt Bouwunie-gedelegeerd bestuurder Jean-Pierre Waeytens. Het grote probleem met het duaal leren is dat de overheid, scholen en ouders het traject nog te veel als 'vuilbak van het onderwijs' beschouwen. "Het duaal leren is zo'n beetje synoniem voor de laatste stap in het watervalstelsel. Terwijl het net zoveel meer kan en moet zijn".

De oplossing ligt voor Bouwunie voor de hand: overschakelen naar een 100% opgevoerd duaal systeem. Vandaag

bestaan het duaal leren en het voltijds leerplan met stage naast elkaar.

Jongeren staan voor een keuze. Ofwel volgen ze een traject met een beperkte stage, waardoor hun praktijkervaring minimaal blijft. Ofwel kiezen ze voor een leertraject waarbij ze heel veel ervaring opdoen. "We moeten kiezen voor 100% duaal leren met een grondige opvoeding van de opleiding, net zoals in het buitenland. Op die manier wordt duaal leren een positieve keuze."



Duaal leren moet een positieve keuze worden

7% meer uitstromers dan instromers in bouw

De uitstroom van werknemers uit de bouw lag de afgelopen 5 jaar gevoelig hoger dan de instroom, zo blijkt uit een analyse van Embuild op basis van cijfers van Constructiv.

Tussen het eerste kwartaal van 2018 en het tweede van 2022 stroomden 205.920 mensen in de bouw in, maar tegelijkertijd stroomden er 220.228 uit. "Dat aantal zal verder oplopen zolang de uitstroom groter is dan de instroom", vreest Niko Demeester, CEO van Embuild.

"Daarom voeren we als sector een brede imagocampagne op de lange termijn en werven nu ook massaal mensen zonder ervaring aan die we zelf op de werf opleiden. Anderzijds verwachten we vanuit beleidszijde wel een strikter arbeidsmarktbeleid. Tegen 2030 moet de uitstroom met 20% gedaald zijn en de instroom met 20% gestegen zijn. Dat is

simpelweg nodig, want de bouw kampt al jaren met openstaande vacatures die maar niet ingevuld geraken."

"Op het einde van het tweede kwartaal van 2022 zocht de bouw maar liefst 16.200 mensen in België. Werkgevers en vakbonden samen werken oplossingen uit zoals een imagocampagne die tot 2030 loopt onder de slogan 'de bouw kijkt verder'. Die campagne beoogt vooral een imagoswitch, want de bouw is geëvolueerd tot een technische, veiligere, propere sector. Alleen is dat nog niet doorgedrongen bij het grote publiek."



De bouw kampt al jaren met openstaande vacatures die niet ingevuld geraken - © Shutterstock

'Wild Wonder' is Kleur van het Jaar 2023 bij AkzoNobel



Wild Wonder - © AkzoNobel

Wild Wonder, een kleurtint die geïnspireerd is op de warme tinten van geogoste gewassen, is door AkzoNobel gekozen tot 'Kleur van het Jaar 2023'.

"Wild Wonder spreekt tot ons in een taal die we instinctief begrijpen", geeft de fabrikant als uitleg mee. "De natuur inspireert ons en zorgt ervoor dat we ons beter voelen in ons leven en in onze huizen. Daarom is ons hele kleurenpalet voor het eerst in 20 jaar geïnspireerd op de ritmes van de natuur. We ontwikkelen marktspecifieke producten op basis van kleur- en materiaalonderzoek en marktanalyse en dat is bij Wild Wonder niet anders."

Buzz Colors (weideheldere kleuren), Raw Colors (oogstinten) en Flow Colors (kusttinten).

"Voor consumenten die hun huizen en stedelijke omgevingen willen personaliseren, maken de paletten het gemakkelijk om muurkleuren te kiezen voor een tijdloze look die ook nog eens helemaal trendy is. Onze onderzoeksinzichten zijn ook van onschatbare waarde voor industriële klanten die op zoek zijn naar de perfecte afwerking."

Rond de Kleur van het Jaar 2023 zijn vier decoratieve verfkleurenpaletten ontworpen: Lush Colors (de bostinten),

Gewelven stadhuis Antwerpen duurzaam bekleed met silicaatverf

Hoe kunnen we de gewelven van het Stadhuis van Antwerpen duurzaam beschermen en het historische uitzicht van het monument bewaren tot een geheel dat bovendien eenvoudig te onderhouden is?

Met die vraag ging bouwteam 'Huis van de Stad' ten rade bij Joris Godefroidt van De Olifant. Op zijn beurt schakelde Joris Alex De Meyer, Senior Technical & Product Manager Paint bij Caparol, in. Samen kwamen ze met een oplossing die maximaal rekening hield met het historische karakter van het gebouw én voldeed aan alle andere randvoorwaarden.

Alex De Meyer: "Samen met Joris kozen we voor een systeem in drie lagen. Eerst kwam er de dekkende gekleurde silicaatlaag Histolith® PremiumSilikat. Dankzij deze sol-silikaat-binnenmuurverf konden we de basiskeur van het te bekomen wolkeffect egaal plaatsen. Vervolgens brachten we een transparante silicaat

lasurlaag aan om de dekkende silicaatlaag minder absorberend te maken. De afwerking gebeurde met de transparante gekleurde silicaat lasurlaag Histolith® Antik-Lasur, bijzonder geschikt voor toepassing in historische gebouwen."

"Via deze toplaag konden we het wolkeffect met een fijne kleurnuance op de muur aanbrengen. We kozen ervoor om de laag te plaatsen met een deco(blok) borstel en de verf plaatselijk gedeeltelijk terug te verwijderen met voddens en sponsen, en daarna na te borstelen. De kleurovergangen zijn daardoor nog meer genuanceerd."



Silicaatverf siert Stadhuis Antwerpen - © Caparol

KIP® SMOOTH-TEC® SCHILDERSTAPE GLAD



GLAD MET EEN RUW RANDJE!



"Dit is fantastisch!" Wie voor het eerst SMOOTH-TEC® schilderstape afrolt, zal aangenaam verrast zijn. Het is namelijk zoveel meer dan gewone schilderstape. Deze tape zet het huis op z'n kop... ongeacht hoeveel kamers, muren en plafonds er zijn. Dankzij de combinatie van een glad SMOOTH-TEC®-papier met hoogwaardige kleefstof verenigt deze topper het beste van twee werelden. Een droom wordt realiteit. Kijk voor meer informatie op www.kip-tape.com.



MASKING-TEC®
SCHILDERSTAPE CRÊPE

SMOOTH-TEC®
SCHILDERSTAPE GLAD

WASHI-TEC®
SCHILDERSTAPE GOLD

kip®

Hecht aan kwaliteit



FESTOOL

Ready.

Klaar voor mobiele zaagprecisie. Overal.
De accu-tafelcirkelzaag in Systainer formaat.

De CSC SYS 50 accu-tafelcirkelzaag is zo compact dat deze, samen met de accessoires, in een Systainer past. De CSC is uiterst veelzijdig met zijn langzaagsnedes tot 280 mm, dwarszaagsnedes tot 450 mm en hoeken van -2° tot 47° .

De unieke digitale regelaar laat een precisie toe tot op een 10de van een millimeter. Het dubbele 18 V accu-systeem in combinatie met de koolborstelloze EC-TEC motor overtuigt met kracht en koppel. Perfect zoals een netstroommachine.

Met het UG-CSC-SYS onderstel, heeft u een 3-in-1 oplossing bij de hand. Gebruik het onderstel als steekwagen voor gemakkelijk vervoer van uw accu-tafelcirkelzaag en van andere Systainers. Bovendien maakt u in een handomdraai van het onderstel de ideale werktafel en brengt u de accu-tafelcirkelzaag op een ergonomische hoogte van 90 cm.

Meer info? www.festool.be