

Paint & Stuc

Magazine pour le secteur de la peinture, de la décoration et de l'intérieur

Edition 79
Octobre 2024
Bureau de dépôt Gand X
P509296

Projet

Street Artist Claudia Walde
crée de l'unité à
Darmstadt

Tendances

BOSS paints présente la
couleur tendance de 2025 :
Restoring Pink

Innovation

La peinture amovible
va-t-elle changer la donne ?

Paint & Stuc

Une publication de

oola media
Nokeredorpstraat 55
9771 Kruisem (NOK)
+32 50 250 170
info@oola.be

Rédacteur en chef

Wim Vander Haegen

Design

oola media

Annonces

Simon Ooghe
+32 50 250 170
simon@oola.be

Traduction

Joalis bvba

Imprimerie

Perka nv

Groupes cibles

Peintres, plafonneurs, façadiers, commerces spécialisés en articles d'aménagement, intérieur et décoration, architectes, architectes d'intérieur, designers, poseurs de revêtements de sol, décorateurs, fabricants & fournisseurs

Droits d'auteur

Tous droits réservés. Ce magazine est protégé par le droit d'auteur : aucun extrait de cette publication ne peut être reproduit, distribué ou communiqué sous forme analogique ou numérique sans l'autorisation écrite de l'éditeur. L'éditeur et les auteurs déclarent que ce magazine a été compilé avec soin et au mieux de leurs connaissances ; toutefois, ni l'éditeur ni les auteurs ne peuvent en aucun cas garantir l'exactitude ou l'exhaustivité des informations. L'éditeur et les auteurs n'acceptent donc aucune responsabilité pour les dommages de toute nature qui sont le résultat des actions et/ou de décisions basées sur ces informations. Il est vivement conseillé aux lecteurs de ne pas utiliser ces informations de manière isolée, mais de s'appuyer sur leurs connaissances et leurs expériences professionnelles et de vérifier les informations fournies.



With A Little Help From My Friends

Après les vacances d'été, de nombreux organismes de construction font le bilan des derniers mois et des perspectives pour les mois à venir. Où en sommes-nous et qu'est-ce qui nous attend en 2025 ? On note une certaine convergence d'opinions dans les réponses à ces questions.

Selon GraydonCreditsafe, le secteur de la construction est isolé, avec un nombre record de faillites. Des chiffres qui ne sont (malheureusement) pas surprenants. Le Baromètre de la construction n'a plus atteint la barre des 100 points depuis l'automne 2021. Certes, nous sortons d'une période difficile, enchaînant les records alarmants et on peut donc parler d'une amélioration, mais tout de même... L'actualité est dominée par des problèmes récurrents : le faible volume de travail et la rentabilité incertaine restent des sujets préoccupants. La moitié des entreprises atteignent à peine le seuil de rentabilité ou sont déficitaires, une situation qui n'est pas viable à long terme. Plusieurs facteurs y ont contribué, notamment la hausse des taux hypothécaires, le prix des matériaux de construction qui reste élevé et l'indexation exceptionnelle des salaires en 2023, qui ont eu un impact considérable, en particulier dans le secteur de la construction.

Les nouvelles sont un peu meilleures pour le secteur de la rénovation : les consommateurs en quête du logement de leurs rêves optent de plus en plus pour la rénovation. C'est une bonne chose en soi mais nous avons aussi besoin de constructions neuves. Pour cela, les organismes de construction en appellent aux (prochains) gouvernements. Si vous suivez un peu l'évolution des négociations, vous savez que nous sommes encore totalement dans le flou. Mais quoi qu'il en soit, s'attaquer au secteur de la construction, qui reste l'un des piliers de notre économie, pour sortir de l'impasse financière n'est en aucun cas une bonne idée. C'est principalement le taux de TVA pour les projets de rénovation qui inquiète le secteur. La rumeur court en effet qu'il passerait bientôt de 6 % à 9 %...

La construction a à peine progressé depuis 2021 et selon certaines prévisions, ce n'est pas près de changer. L'activité du secteur de la construction et de l'installation devrait encore baisser de 0,5 % en 2025. Le soutien au logement, à la rénovation et à l'infrastructure à travers un meilleur usage de la TVA, des permis, des droits d'enregistrement, des primes, des garanties, des prêts et des budgets d'investissement reste une priorité. Si le gouvernement adopte cette ligne de conduite, nous pourrions peut-être échapper aux scénarios les plus sombres. Le secteur de la construction est solide, la résilience est dans notre nature. Nous n'avons pas l'habitude de rester les bras croisés. Si les gouvernements sont prêts à coopérer un peu, tout ira bien. Chers amis de la rue de la Loi, nous comptons sur vous.

'With A Little Help From My Friends' ...



Wim Vander Haegen

Rédacteur en chef
wim@oola.be

POUR LES PEINTRES QUI SAISISSENT CE QUE LA VIE QUOTIDIENNE APPORTE

En tant que peintre, vous conseillez Sikkens Rezisto. Parce que la vraie vie commence seulement une fois que votre travail est terminé.

Alpha Rezisto Easy Clean
Alpha Rezisto Anti-Marks
Rubbol BL Rezisto

Résistant aux taches et facile à nettoyer.
Protection durable contre les marques et les rayures.
Protège le bois contre les rayures et résiste aux graisses de la peau.

Protégez votre travail avec Sikkens Rezisto.
Plus d'info sur sikkens.be



UN AVANT-GOÛT DE PAJARITO

Vous êtes un artisan à la recherche d'un matériel de qualité et durable ? Vous souhaitez obtenir des résultats impeccables pour vos petits et grands projets ? Alors Pajarito a quelque chose d'intéressant pour vous ! Il y a un paquet d'essai gratuit contenant nos meilleurs produits. Il convient à tous les peintres qui veulent essayer quelque chose de nouveau, mais qui veulent d'abord « goûter » le matériau. Depuis 1923, Pajarito propose des produits allemands de haute qualité pour les peintres et les plâtriers. Alors choisissez Pajarito et découvrez la qualité et la polyvalence de nos outils !

Des questions ? Contactez-nous via stefan.sterck@uzin-utz.com ou +32 (0)470 232 913.



Scannez le code QR, remplissez le formulaire et recevez votre kit de test gratuit directement chez vous !

UNBOX ME!



Contenu

Année 20 - édition 79 - octobre 2024



Des couleurs vives pour créer l'unité



BOSS paints présente la couleur tendance de 2025 : Restoring Pink



De la sécurité alimentaire aux soins de santé : les peintures avec un plus



La peinture amovible va-t-elle changer la donne ?

6	Article La couleur de l'année 2025 d'AkzoNobel dégage une "véritable joie"	24	Article BOSS paints présente la couleur tendance de 2025 : Restoring Pink	40	Article Plaques de plâtre et sécurité incendie
7	Article L'importance de la psychologie des couleurs dans la décoration d'intérieur	30	Actua Sherwin-Williams dépasse PPG et devient la plus grande entreprise de peinture au monde	46	Article De la sécurité alimentaire aux soins de santé : les peintures avec un plus
16	Projet Des couleurs vives pour créer l'unité	34	Article Les toits peints rafraîchissent davantage que les toitures végétales	48	Article La demande de technologie de revêtement antimicrobien augmente
19	Article DOMOTEX élargit son portefeuille	36	Article Reconnaître et éliminer correctement l'amiante dans les travaux de plafonnage	52	Article La peinture amovible va-t-elle changer la donne ?

NOUVEAU

FLEX promotion! La nouvelle GE 6 R-EC la plus légère de tous les temps!

Réf. 530900

Tube de guidage en carbone
40% plus léger que l'aluminium
10 fois plus dur que l'acier
seulement 2,8 kg

FLEX
this is performance

La couleur de l'année 2025 d'AkzoNobel dégage une "véritable joie"

C'est désormais une tradition pour les fabricants de peinture d'annoncer leur couleur de l'année après les vacances d'été. Les experts en couleurs d'AkzoNobel (Levis, Sikkens, ...) ont choisi True Joy™, une teinte jaune ensoleillée, qui devrait "insuffler à nos maisons optimisme, fierté et une touche vibrante".

Texte : Wim Vander Haegen - Photos : AkzoNobel



True Joy™ veut encourager les consommateurs à célébrer leurs racines et leur créativité

Un joyeux saut dans l'inconnu

True Joy™ est accompagnée de trois palettes de couleurs complémentaires et est le résultat de recherches approfondies sur les couleurs, le design, les tendances culturelles, économiques et sociales, reflétant le désir d'embrasser l'inconnu, de célébrer l'artisanat et l'acceptation de soi. "Dans ce monde en constante évolution, il est facile de douter de l'avenir", explique Heleen van Gent, directrice créative du Global Aesthetic Center d'AkzoNobel. "Mais le changement peut ouvrir les portes de l'imagination et de la créativité. Avec notre nouvelle Couleur de l'Année et nos palettes ColourFutures 2025, nous voulons inspirer les consommateurs, les encourager à célébrer leurs racines et leur créativité et leur donner l'optimisme d'aller de l'avant dans leurs projets et leur maison."

Processus de sélection

Depuis plus de 30 ans, le Global Aesthetic Center d'AkzoNobel traduit les tendances en couleurs attrayantes pour nos maisons. La réunion annuelle de prévision des tendances ColourFutures rassemble des experts internes, des architectes internationaux, des designers et des journalistes pour partager des idées sur la manière dont nos réactions au monde qui nous entoure influencent nos choix de couleurs. Des designers juniors et des stagiaires étaient également présents pour la

première fois cette année, afin de s'assurer que le choix final résonne auprès d'un public aussi large que possible, en incluant différentes tranches d'âge dans le processus de sélection.

Palettes de couleurs complémentaires

Leurs discussions ont débouché sur trois color stories décoratives qui accompagnent True Joy™, afin d'aider les consommateurs à trouver les couleurs complémentaires adaptées à leur état d'esprit et à leurs préférences en matière de design. Bold encourage à quitter sa zone de confort et à partir à l'aventure avec des couleurs vives et stimulantes, tandis que Human met en avant la créativité et les pièces artisanales uniques. La palette Proud, quant à elle, encourage l'expression de soi et la confiance nécessaire pour créer une maison aussi unique que son occupant.

Impact mondial

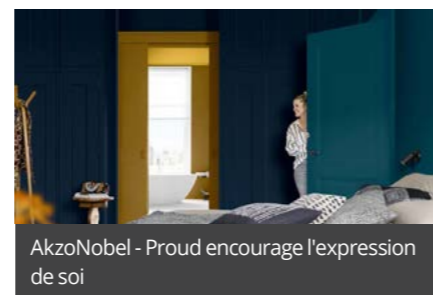
"Notre couleur de l'année façonne l'orientation du design à l'échelle mondiale", affirme Jan-Piet van Kesteren, Business Unit Director Decorative Paints pour l'Europe, le Moyen-Orient et l'Afrique. "Nous sommes les leaders de la prévision des tendances en matière de couleurs et True Joy™ aura un impact sur les choix des architectes, des décorateurs d'intérieur, des développeurs de produits et des



AkzoNobel - Bold apporte une aura d'aventure avec ses couleurs vives et stimulantes



AkzoNobel - Human met en avant la créativité



AkzoNobel - Proud encourage l'expression de soi

consommateurs qui veulent être à l'avant-garde des tendances du marché."

Autre primeur pour le lancement de la nouvelle couleur de l'année : la participation de trois influenceurs du domaine du design en ligne. "Mauricio Arruda (Brésil), Ana Milena Hernandez Palacios (Espagne) et Theo-Bert Pot (Pays-Bas) nous aident à mettre en valeur le puissance du jaune. Au cours des prochains mois, ils partageront des photos et des vidéos pour montrer aux consommateurs comment le jaune peut transformer leur intérieur."

L'importance de la psychologie des couleurs dans la décoration d'intérieur

Dans le domaine de la décoration d'intérieur, la psychologie des couleurs est l'école de pensée qui se concentre sur la couleur comme moyen de créer une ambiance et une atmosphère spécifiques. Les couleurs sont soigneusement choisies pour déclencher une réponse émotionnelle particulière chez les gens et créer une ambiance particulière. La recherche sur la théorie des couleurs a attribué certaines émotions à chaque couleur et prend également en compte divers facteurs tels que la teinte, la saturation et le ton.

Texte : Wim Vander Haegen



Qu'est-ce que la psychologie des couleurs ?

Que ressentez-vous lorsque vous entrez dans un espace ? Êtes-vous envahi par un sentiment de calme ? Vous sentez-vous plein d'énergie et prêt à affronter votre journée ? Ou bien sentez-vous la tension s'insinuer dans votre corps et n'avez-vous qu'une envie : échapper à votre environnement ? La décoration d'intérieur façonne l'ambiance dans une pièce, et l'un des éléments qui contribuent à "donner le ton", c'est la couleur. C'est ce qu'on appelle la psychologie des couleurs.

L'influence ou "psychologie des couleurs" est étudiée depuis des centaines d'années. La couleur est l'expression de la manière dont notre cerveau et notre œil perçoivent les différentes longueurs d'onde de la lumière. Ce spectre s'étend des longueurs d'onde les plus courtes (bleues ou violettes) aux plus longues (rouges). En d'autres termes, il s'agit de ce que l'on appelle communément un arc-en-ciel de couleurs. La science des couleurs a fait de grands progrès grâce aux expériences menées Isaac Newton au XVIIe siècle, qui ont abouti au premier cercle chromatique, puis par Johann Wolfgang von Goethe, qui a publié sa

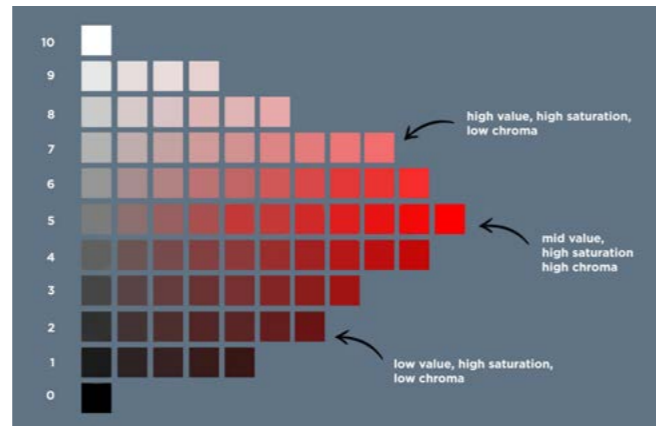
révolutionnaire "Théorie des couleurs" en 1810. Son travail a été le premier à explorer en profondeur les effets psychologiques des couleurs et leur influence sur les émotions humaines.

Influence sur l'humeur et le mode de vie

La théorie des couleurs ne se limite pas à la décoration d'intérieur. Elle s'applique aux arts tels que la peinture et la photographie, à la publicité et au branding, à la mode, à la beauté, au design industriel et à bien d'autres domaines. Elle joue même un rôle dans les grandes tendances culturelles - il suffit de penser à la façon dont les tons olives, gris



Les tons neutres de la Seconde guerre mondiale ont cédé la place aux pastels avec le retour de la prospérité dans les années 1950



Lorsqu'une couleur est dans son état le plus pur, sans aucune teinte, tonalité ou ombre ajoutée, elle a un niveau de chroma élevé



Primary Color	Secondary Color A	Secondary Color B	Complementary Color
3852A4	2D2B44	292535	366897
7E479C	4D3763	392648	624B78
00A99C	29503B	243D3F	569F93
F37A20	C66228	8D5523	F89D2D
			FDBF4F

Si on veut vraiment jouer avec les couleurs, un schéma de couleur analogue peut s'avérer la meilleure solution

et neutres ternes de la mode et du design de la Seconde Guerre mondiale ont cédé la place aux pastels dans la foulée de la prospérité retrouvée des années 1950, avant d'évoluer vers des couleurs fluorescentes vibrantes reflétant la mouvance psychédélique des années 1960. À chaque fois, la popularité des couleurs suivait l'état d'esprit de la nation. Mais il est essentiel de comprendre l'importance des couleurs dans la décoration d'intérieur, car nous passons beaucoup de temps dans nos maisons et l'atmosphère que nous y créons a un impact considérable sur notre humeur et notre mode de vie au quotidien. Elle affecte également les personnes qui entrent dans nos maisons : le cadre peut être accueillant ou au contraire froid ou chaotique. Qu'est-ce que votre maison dit de vous ? Beaucoup de choses sont liées à la couleur.

Propriétés des couleurs

Cependant, la psychologie des couleurs d'une pièce est plus complexe que la simple signification d'une couleur. En effet, les couleurs ont plusieurs propriétés qui peuvent être manipulées pour susciter des états d'esprit et des sentiments spécifiques. La couleur possède de nombreuses caractéristiques qui peuvent modifier radicalement l'ambiance qu'elle crée. Les caractéristiques les plus courantes des couleurs ou

des teintes à prendre en compte lors de la création d'une palette d'intérieur sont les suivantes :

- **Teinte** : prenez une teinte de base et ajoutez-y du blanc, et vous obtiendrez une teinte différente. Un violet riche et sensuel se transforme en une lavande calme et sereine lorsqu'on y ajoute du blanc. En général, les couleurs pastel véhiculent une impression vintage ou enfantine et sont souvent utilisées dans les chambres d'enfants ; elles rendent également très bien dans les maisons au style architectural ancien et classique. Elles peuvent également agrandir visuellement une pièce et combinées avec des touches de blanc, elles créent un look intemporel.
- **Ombre** : à l'inverse, l'ombre est ce que l'on obtient en ajoutant du noir à une couleur. Le gris clair prend un aspect plus terreux lorsqu'il s'assombrit, tandis qu'un peu de noir peut donner une teinte océanique plus profonde à un bleu aigue-marine. Les nuances sont souvent associées à des couleurs neutres ou plus claires qui assurent l'équilibre et empêchent la nuance la plus foncée de dominer la pièce.
- **Ton** : il s'agit d'une solution intermédiaire entre l'ombre et la teinte, car le gris est ajouté

à une teinte pour créer un ton. Cette propriété est particulièrement utile lorsque vous souhaitez atténuer l'éclat d'une couleur trop vive comme le violet ou l'orange et créer une teinte plus douce.

- **Valeur** : cette propriété fait référence à la quantité de lumière d'une couleur (également appelée IRL ou indice de réflexion lumineuse). Plus la couleur est claire, plus la valeur est élevée. Sur ce spectre, le noir se situe à l'extrémité inférieure, le blanc à l'extrémité supérieure, et les couleurs entre les deux. La valeur est importante dans la psychologie des couleurs en décoration intérieure, car on sélectionne des couleurs ayant des valeurs différentes pour créer un contraste harmonieux.
- **Saturation** : quelle est la richesse d'une couleur ? Cela dépend en grande partie de son degré de saturation. Les couleurs très saturées ressortent et paraissent plus audacieuses que les couleurs moins saturées et qui peuvent sembler plus pâles sous une lumière vive.
- **Chroma** : lorsque quelqu'un dit que quelque chose est "vraiment rouge", il se réfère à son chroma. Lorsqu'une couleur est dans son

état le plus pur, sans aucune teinte, tonalité ou ombre ajoutée, elle a un niveau de chroma élevé.

La couleur dans le design

La première chose que le conseiller en couleurs doit faire est de réfléchir à l'atmosphère que le client souhaite créer dans la pièce. S'agit-il d'une chambre à coucher où chercher le calme et le repos ? Ou d'une salle à manger accueillant des repas de famille animés ? L'espace disponible, le mobilier présent dans la pièce et les sources de lumière disponibles doivent également être pris en compte. Tous ces éléments peuvent contribuer à déterminer les couleurs et les ambiances de la pièce.

Le cercle chromatique

Interieurontwerpers maken meestal gebruik van een Les architectes d'intérieur utilisent généralement un cercle chromatique à 12 segments, composé des trois couleurs primaires (rouge/jaune/bleu), des trois couleurs secondaires (orange, violet, vert) et de six couleurs tertiaires, qui sont des combinaisons de couleurs primaires et secondaires, telles que le rouge-violet et le bleu-vert. Si l'on a une couleur spécifique en tête, elle peut être abordée de différentes manières. Exemple : on choisit le bleu pour le salon. On peut

partir sur un design monochrome articulé autour du bleu et utilisant les teintes, les tons et les ombres (en le mélangeant respectivement avec du blanc, du gris et du noir) pour créer un look cohérent. Utilisez une couleur neutre (comme le beige), du noir ou du blanc comme couleur d'accentuation. On peut aussi combiner le bleu avec sa couleur complémentaire. Pour cela, il suffit de regarder la couleur opposée sur le cercle chromatique : c'est l'orange. Les couleurs neutres sont le troisième élément nécessaire dans les paires de couleurs complémentaires, car elles apportent un apaisement visuel. Sinon, une surabondance de couleurs peut s'avérer écrasante.

Schéma de couleur analogue

Si on veut vraiment jouer avec les couleurs, un schéma de couleur analogue peut s'avérer la meilleure solution. Dans ce cas, on utilise deux à six couleurs qui se trouvent côte à côte sur le cercle chromatique. Si on veut créer un espace chaleureux, nous associe le jaune avec le jaune-vert et le jaune-orange. On peut également utiliser un motif tricolore, en utilisant trois couleurs régulièrement espacées et disposées en triangle sur le cercle chromatique.

Lorsque vous envisagez différentes couleurs et combinaisons, n'oubliez pas que leurs propriétés sont également importantes. Des niveaux de chroma et de saturation identiques évitent les dissonances visuelles.

N'oubliez pas l'habillage des fenêtres

Une fois la palette de couleurs choisie, il faut lui donner vie dans la pièce. La peinture, le papier peint, les textiles, le mobilier, le revêtement de sol et les décorations peuvent tous apporter de la couleur à la décoration intérieure. N'oubliez pas non plus l'habillage des fenêtres, qui peut jouer un rôle crucial dans l'esthétique d'une pièce. Des rideaux fluides et élégants sont un bon moyen d'ajouter un accent de couleur complémentaire ou tricolore, tandis que des stores à enroulement contemporains ou des tons bois ou imitation bois peuvent ajouter une teinte neutre à la pièce.



Les couleurs très saturées ressortent et paraissent plus audacieuses que les couleurs moins saturées



MyDomaine - Des rideaux élégants sont un bon moyen d'ajouter un accent de couleur complémentaire à une pièce

Nouveau Dalapro Joint amélioré : un régal pour votre mur !

Chez Dalapro, l'innovation et la qualité sont primordiales. Chaque produit Dalapro est développé à l'aide des technologies et des matières premières les plus récentes afin de répondre aux normes les plus strictes. Car nos clients méritent le meilleur. C'est pourquoi nous travaillons constamment à améliorer nos enduits. Notre département R&D peaufine en permanence nos formules. Ainsi, vous avez la certitude de toujours avoir un enduit au top en termes de facilité d'utilisation, d'adhérence et de durabilité.

Texte & photos: Dalapro

Dalapro Joint, un nouveau triomphe technologique !

La formule de Dalapro Joint a été récemment améliorée, ce qui a permis d'obtenir un meilleur pouvoir garnissant et un enduit encore plus durable. En outre, Dalapro Joint conserve ses excellentes propriétés telles qu'une adhérence élevée, un résultat final lisse, une mise en œuvre tout en souplesse et un excellent rapport qualité-prix.

Avec une formule améliorée qui place la barre encore plus haut, cet enduit offre tout ce dont vous avez besoin pour un résultat sublime. Un nouveau triomphe technologique pour la gamme Dalapro !

Polyvalence et pouvoir garnissant

L'ancien Dalapro Joint présentait déjà de nombreux avantages en tant que finition haut de gamme. Grâce à sa nouvelle formule avec un pouvoir garnissant plus important, le nouveau Dalapro Joint est particulièrement polyvalent ! Il permet de tout faire ou presque. Vous pouvez l'utiliser pour garnir, jointoyer, coller, égaliser, réaliser des finitions, etc. et ce, sur presque tous les supports intérieurs.

Dalapro Joint convient également comme matériau de jointoiment pour les plaques de plâtre. Combiné à notre bande de jointoiment en papier, Dalapro Joint donne un joint ultra solide, plus résistant que la plaque de plâtre elle-même à en croire les résultats de plusieurs tests ! Grâce à son adhérence élevée, Dalapro Joint offre également une bonne sécurité pour le collage de divers types de profilés d'angle sur les plaques de plâtre.

Un plaisir à travailler

Dès l'ouverture du seau, on remarque déjà à la texture qu'il ne s'agit pas d'un enduit comme les autres. Aux premiers coups de spatule, vous sentez que Dalapro Joint s'étale avec aisance. La pâte souple adhère bien à la lame et s'étale sans effort sur la surface, ce qui simplifie et accélère considérablement votre travail. Votre confiance augmentera à chaque mouvement, avec l'assurance d'une adhérence impeccable sur la surface. Cet enduit



© Dalapro - Combiné à une bande de jointoiment en papier, Dalapro Joint donne un joint ultra solide



© Dalapro - Dalapro Joint avec pouvoir garnissant supplémentaire offre un enduit polyvalent pour tous les supports intérieurs ou presque

promet non seulement un résultat lisse et précis, mais fait aussi de l'enduisage un véritable plaisir.

Excellente adhérence

Dalapro Joint adhère sans effort à presque tous les supports. Que ce soit sur des peintures murales et de plafond brillantes, de la fibre de verre, des plaques de plâtre, du gypse, du béton ou d'autres supports courants, Dalapro Joint donne toujours d'excellents résultats.

L'enduit sans compromis : résistant, lisse et facile à poncer !

Dalapro Joint offre une surface plus résistante que la plupart des autres enduits. Malgré cette résistance, Dalapro Joint reste facile à poncer, sans compromettre le résultat final. Dalapro Joint offre le meilleur des deux mondes : une surface solide et une excellente ponçabilité. Après le ponçage, vous obtiendrez une finition fine et soignée. Faites-le test vous-même et constatez la différence !

Un rapport qualité-prix inégalé

On pourrait s'attendre à ce qu'un enduit doté de telles propriétés techniques soit plus cher, mais Dalapro Joint offre un rapport qualité-prix très intéressant. Une qualité unique à prix abordable !

Ecolabel et Indoor Air Quality Gold Certificate

La nouvelle formule de Dalapro Joint est également plus durable, affichant d'excellents résultats en termes de composés organiques volatils (COV). Elle est donc non seulement plus respectueuse de l'environnement, mais aussi plus saine pour vous et pour vos clients. Dalapro Joint a obtenu la prestigieuse certification IAC Gold, confirmant que le produit répond aux normes les plus strictes en matière de qualité de l'air intérieur. En outre, Dalapro Joint a également obtenu l'écolabel Nordic Swan et une déclaration environnementale de produit (EPD) démontrant son impact limité sur l'environnement.

Ce que les clients disent sur Dalapro Joint

D.H. à Aarschot

"Le prix est excellent !"
"Plus dur que d'autres enduits mais toujours facilement ponçable"

M.V.E à Geetbets

"Bon produit. Adhère et se ponce bien !"
"Meilleure adhérence !"

S.V. à Tongeren

"Excellent produit ! J'ai fait plusieurs expériences et les résultats sont fantastiques !"
"Il durcit et reste facile à poncer."
"Avec d'autres produits, je dois souvent garnir les trous deux fois. Avec Dalapro Joint, un passage suffit."
"J'ai opté à 100% pour Dalapro Joint et j'en suis très satisfait."

D.V. à Gent

"Enduit très solide et très agréable à travailler, qui peut être utilisé pour tout."

M.L. à Borchtlombeek

"Très facile à appliquer sans rétraction majeure."
"On obtient une surface solide après le ponçage et l'enduit ne se désagrège pas au ponçage ponce comme d'autres produits prêts à l'emploi."
"L'enduit adhère bien au couteau et au support."

F.S. à Deerlijk

"Le résultat final est impeccable."
"Durcit plus que d'autres enduits, mais reste ponçable."

Que pensez-vous du nouveau Dalapro Joint ?
Faites-le test vous-même et constatez la différence !



Dalapro
Sustainable surfaces

Dalapro
Oostvaardijk 10
1850 Grimbergen
België

+32 02 254 78 54
info@weber-belgium.be
www.belgium.weber

Etude sectorielle : le secteur flamand de la peinture et de la décoration en 2024

Le secteur flamand de la peinture et de la décoration est à la veille d'une période intéressante, mêlant signaux économiques positifs et défis importants. La Bouwunie a réalisé une étude sectorielle complète entre fin mai et début juin 2024 afin de comprendre la situation actuelle du secteur. Les résultats fournissent une image détaillée de la situation économique, du volume de travail, des questions liées à l'enseignement et de l'attractivité du secteur pour les travailleurs et les entrepreneurs actuels et potentiels.

Texte & photos: Wim Vander Haegen

Situation économique et volume de travail

Selon l'étude, 85 % des entreprises de peinture et de décoration déclarent avoir suffisamment de travail, ce qui représente une nette amélioration par rapport aux 77 % de l'année dernière. Le carnet de commandes est mieux rempli que l'année dernière dans 23 % des entreprises, tandis que 54 % déclarent un volume de travail identique et 21 % un volume moins important. Cela montre qu'en dépit des difficultés, le secteur dispose d'une base économique stable.

Les attentes pour les mois à venir sont mitigées. Alors que 83 % des entreprises s'attendent à un volume de travail stable, seuls 4 % prévoient une augmentation et 13 % penchent même vers une diminution du volume de travail. Là encore, c'est mieux que l'année dernière, où 32 % des entreprises annonçaient une baisse d'activité.

Il est également à noter que 50 % des entreprises décrochent au moins 60 % des projets pour lesquelles elles ont remis un devis. Les raisons des refus varient, mais la perception du prix est clairement le facteur majeur.

Politique de prix et publicité

Le taux horaire moyen facturé par un peintre indépendant est de 46 euros, tandis que les entreprises de plus de cinq employés facturent en moyenne 52 euros de l'heure. Toutefois, ces prix sont perçus comme élevés par le marché, ce qui peut nuire à la compétitivité.

Le marketing et la publicité peuvent influencer la perception des prix par les clients. Les entreprises utilisent différents canaux de publicité, avec en tête le bouche-à-oreille (91 %), les sites web (72 %), les réseaux sociaux (57 %) et le sponsoring (52 %).



Enseignement et qualité des candidats

La qualité de l'enseignement reste un sujet de préoccupation. Pas moins de 72 % des entreprises considèrent que le niveau des nouveaux candidats issus de l'enseignement secondaire est insuffisant. Cela met en évidence le fossé entre l'enseignement et les besoins du marché du travail. La Bouwunie a réagi en créant un groupe de travail dédié à l'enseignement. Celui-ci vise à mieux soutenir les écoles. L'un des points d'action consiste à fournir du matériel de qualité en concluant des accords avantageux avec les fournisseurs. Cette initiative devrait améliorer la qualité de l'enseignement et renforcer le lien entre l'école et le marché du travail.

Attractivité du secteur

Depuis trois ans, la Bouwunie organise avec succès des campagnes d'image telles que "Paint Panther" pour les jeunes et "wordschilder.be" pour les adultes. Ces campagnes visent à mettre en valeur la variété et les avantages de la profession de peintre et de décorateur, et constituent un pilier important pour attirer de nouveaux candidats.

Tensions sur le marché du travail

Trouver du personnel qualifié reste l'un des plus grands défis. Aucune entreprise n'indique qu'elle y

parvient sans problème, tandis que 71 % déclarent que le recrutement de personnel est difficile et prend du temps. Cela souligne la nécessité d'initiatives ciblées pour augmenter l'afflux de personnel qualifié.

Points forts et défis du secteur

Le peintre-décorateur se distingue par la qualité de son travail et l'utilisation de produits de haute qualité. Les entreprises tentent également de se distinguer en offrant des conseils personnalisés, de la flexibilité et une approche globale. Ces points forts sont malheureusement minés par plusieurs défis : les tensions sur le marché du travail, la bureaucratie et la charge de travail élevée des chefs d'entreprise. La recherche de personnel qualifié (79 %), la concurrence des entreprises étrangères (77 %) et des travailleurs non déclarés (75 %), ainsi que le foisonnement de règles souvent peu claires ou inutiles (72 %) constituent les principales problématiques du secteur.

Perspectives d'avenir

L'avenir du secteur flamand de la peinture et de la décoration s'annonce plutôt positif, à condition que le secteur continue à investir dans ses points forts, tels que la qualité et le service au client, et qu'il continue à chercher des solutions à ses problématiques principales.



- Extra mat
- Pouvoir couvrant extrêmement élevé
- Facile à nettoyer
- Murs et plafonds

Abrasion humide classe 1 - Pouvoir couvrant classe 1

- Extra mat
- Légèrement isolant
- Renforcé au PU
- Murs et plafonds

DECouvrez LE POWER D'UN DUO IMBATTABLE.

Capatex Mat S1+ et Premium PU Extra Mat forment ensemble un duo imbattable pour tous les travaux de peinture. Ces deux poids lourds parmi les peintures murales intérieures se jouent facilement des tâches les plus ardues. Leur couverture inégalée est l'assurance d'un résultat impressionnant et de regards admiratifs.

www.caparol.be

THE POWER OF SURFACE.



Dix conseils pour lutter contre la pénurie de talents

La pénurie sur le marché du travail se poursuivra au cours de la prochaine décennie. Pour dix départs, seulement huit nouveaux arrivants seront prêts à intégrer le marché du travail. La pression pour trouver suffisamment de personnel restera donc un défi permanent pour les entreprises. D'où les dix conseils suivants pour s'armer contre les pénuries de personnel. Attention: appliquer un ou deux conseils ne suffira pas. Pour pourvoir vos postes vacants à l'avenir, il faudra en effet suivre plusieurs pistes simultanément..

Texte : Fons Leroy



1. Abandonnez les méthodes classiques de recrutement et de sélection!

Vous vous compliquez la tâche si vous continuez à recruter sur la base d'exigences d'offres d'emploi interminables, si vous partez d'une offre d'emploi avec des listes détaillées de tâches et de compétences et si vous vous reposez sur les batteries de tests classiques! Il sera beaucoup plus judicieux d'entamer un entretien en se basant sur les talents du candidat et de voir comment verser ces talents dans un emploi. Il faudra donc adapter les emplois aux talents qui se présentent. Cela garantit une employabilité plus élevée.

2. Adoptez la diversité!

La réserve sur le marché de l'emploi est plus large chez les personnes présentant des caractéristiques de diversité, comme les personnes issues de l'immigration ou les personnes handicapées. Observez les talents de ces personnes et mettez vos préjugés de côté. Des études américaines montrent que les entreprises dont la main-d'œuvre est diversifiée sont beaucoup plus innovantes et plus prospères. Elles sont aussi davantage en phase avec les clients et les utilisateurs qui, eux aussi, sont plus diversifiés.

3. Formez vos propres collaborateurs!

Ne cherchez pas le candidat parfait, le merle blanc parmi les candidats, car il se présente rarement. Engagez plutôt des candidats présentant un potentiel de croissance et une envie d'apprendre, et formez-les afin qu'ils deviennent le collaborateur souhaité. En les formant vous-mêmes, les collaborateurs apprendront directement à connaître les applications de leur propre entreprise ainsi que sa culture. Les jeunes apprécieront également qu'une entreprise investisse dans leur épanouissement et y verront un avantage à rester.

4. Collaborez avec les écoles!

Les écoles – de l'enseignement secondaire à l'enseignement supérieur – recherchent des entreprises pour des stages, pour de la formation en alternance, pour des tests pratiques, pour initier les jeunes à l'entrepreneuriat, pour encadrer des projets, etc. En collaborant avec les écoles, vous vous assurerez de toucher ces jeunes. Ce qui, à terme, vous ouvrira des perspectives de recrutement.

5. Voyez clair dans les CV à trous!

Certains candidats présentent un trou dans leur CV, une période d'inactivité, et cela forme malheureusement souvent une raison suffisante pour ne pas les recruter. Au lieu de cela, engagez la conversation sur ce trou dans leur CV et vous découvrirez que les candidats ont précisément acquis des compétences et des expériences très utiles. Les mères au foyer qui réintègrent le marché du travail, par exemple, apporteront avec elles des compétences comme la capacité d'organisation, la flexibilité, l'empathie et l'esprit d'entreprise.

6. N'appliquez pas une politique de ressources humaines uniforme!

Les jeunes préfèrent avoir la possibilité de faire leurs propres choix en matière de temps de travail et de carrière. Ils veulent trouver leur propre équilibre entre vie professionnelle et vie privée. Une politique de ressources humaines uniforme ne répondra pas à leurs attentes. De plus, une telle politique ne répondra pas à la réinsertion des personnes handicapées, des personnes souffrant de problèmes de santé ou des personnes âgées de plus de 60 ans. Celles-ci auront besoin d'emplois sur mesure, d'horaires progressifs, de possibilités de télétravail, etc.

7. Montrez clairement quelle entreprise vous êtes!

Les jeunes optent de plus en plus pour des entreprises également désireuses d'avoir un impact social, qui misent sur l'entrepreneuriat durable et qui propagent des valeurs claires. Veillez donc à ce que ces aspects soient inclus dans votre 'employer branding', mais aussi et surtout à ce qu'ils fassent



Les entreprises dont la main-d'œuvre est diversifiée sont beaucoup plus innovantes et prospères.

réellement partie de la culture de votre entreprise. Utilisez les Objectifs de Développement Durable pour façonner la stratégie de votre entreprise.

8. Impliquez-vous dans la communauté locale

Les entreprises sont importantes pour la communauté locale parce qu'elles garantissent l'emploi. Plus votre lien avec cette communauté sera fort, plus votre image sera bonne, plus vous serez attractif pour les nouveaux arrivants sur le marché de l'emploi. Sponsorisez donc un club sportif ou une association locale, participez à des événements locaux tels que journées portes ouvertes, manifestations sportives publiques, événements des écoles environnantes, etc.

9. Utilisez les nouvelles technologies!

Les nouvelles technologies permettent d'organiser le travail de manière plus efficace et plus agréable. Par exemple, des exosquelettes et des gants robotisés pourront faciliter certaines tâches. De même, des robots pourront être utilisés pour les tâches

ennuyeuses et répétitives afin que les collaborateurs puissent effectuer des tâches plus 'enrichissantes'. D'autres technologies permettront de supprimer certaines contraintes. Les technologies audiovisuelles, par exemple, pourront faciliter le recrutement de personnes malvoyantes ou malentendantes.

10. Investissez dans le bien-être au travail!

N'oubliez pas d'investir dans le personnel déjà présent. Recruter avec la porte d'entrée ouverte aura peu de sens si la porte de sortie est également ouverte. Veillez donc à ce que vos collaborateurs restent. Offrez-leur suffisamment de possibilités de formation, donnez-leur des possibilités de donner leur avis, renforcez le travail d'équipe, veillez à ce que le travail soit faisable. Encouragez le travail sain et donnez aux collaborateurs un maximum d'autonomie dans l'exercice de leur travail. Ce faisant, vos collaborateurs deviendront de véritables ambassadeurs de votre entreprise et cela rejallira sur le monde extérieur.



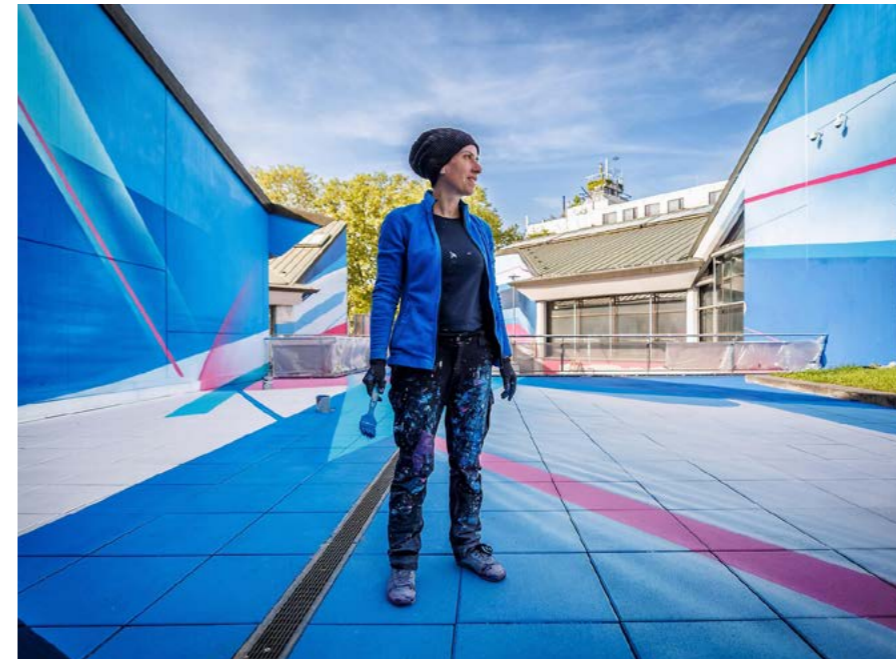
EuroSkills - Les jeunes optent de plus en plus pour des entreprises qui misent sur l'entrepreneuriat durable.

PROJET

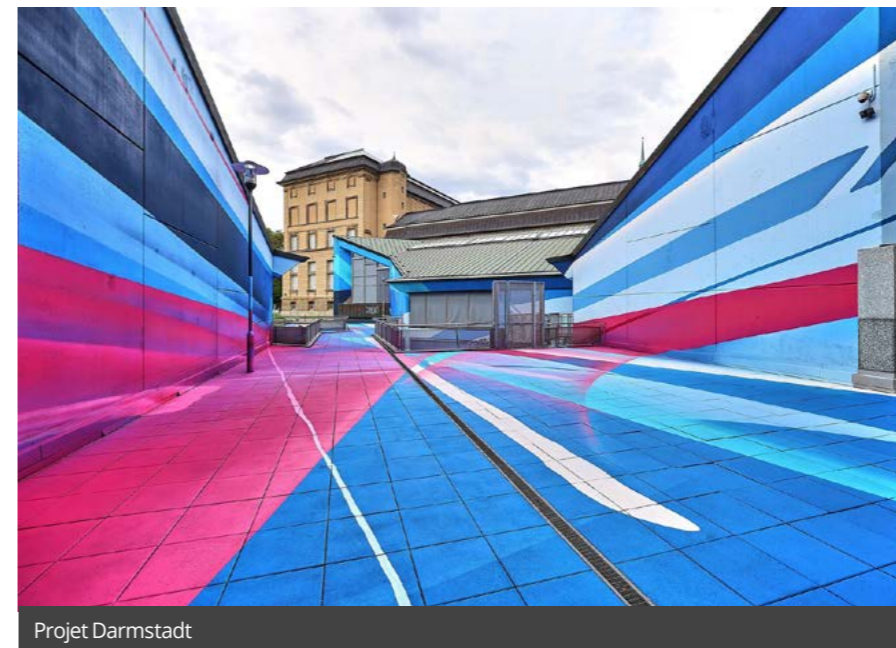
Des couleurs vives pour créer l'unité

Claudia Walde (Street Artist mieux connue sous le nom de MadC) a transformé les façades gris béton de la galerie photo du Hessische Landesmuseum de Darmstadt en splendides toiles aux couleurs vives. Elle a choisi des tons de bleu et de magenta, car ce sont des couleurs qui dégagent de l'énergie sans être écrasantes.

Texte : Wim Vander Haegen - Photos : Marco Prosch



Claudia Walde, Street Artist, mieux connue sous le nom de MadC



Projet Darmstadt

Coup de cymbale visuel

Depuis quelques mois, des façades aux couleurs vives viennent rehausser le cadre verdoyant du Herrngarten et du Landesmuseum voisin, un bâtiment historique d'un beige discret. Elles se repèrent de loin et suscitent la curiosité des passants. Dans cet environnement qui n'était pas particulièrement "dynamique", les lignes exécutées en bleu et magenta vifs et convergeant vers un même point font l'effet d'un coup de cymbale visuel. En plus de capter les regards, elles créent enfin une unité entre les deux sections les plus récentes de la galerie de photos du musée de Darmstadt, datant de 1984.

Passerelle piétonne

Cette unité autrefois à peine perceptible, MadC l'a exprimée en couleur. Les deux bâtiments sont toujours séparés par une passerelle piétonne, que l'artiste a tout simplement intégré à son projet. Quiconque emprunte à pied ou à vélo cette passerelle, qui est l'une des entrées les plus fréquentées du Herrngarten, se retrouve plongé au cœur de sa composition colorée. "Je voulais créer un espace où les gens ont envie de s'attarder et se sentent bien", explique-t-elle. Elle a choisi des tons de bleu et de magenta pour les façades, car ce sont des couleurs qui dégagent de l'énergie sans être (trop) écrasantes. "Certaines de mes autres œuvres sont beaucoup plus colorées, mais une profusion de couleurs extrêmes peut créer trop de tension."

Projection airless au lieu d'aérosols pour graffiti

Pour les grandes surfaces, l'experte en street art a utilisé pour la première fois la peinture pour façades Muresko à base de SilaCryl de Caparol, qu'elle a appliquée diluée à l'aide d'un pulvérisateur airless. MadC s'éloigne de plus en plus de la peinture en aérosol pour graffiti, car elle n'est pas adaptée aux grandes surfaces et a une durée de vie limitée. Elle a elle-même passé plus de dix ans à développer des peintures pour une entreprise spécialisée dans les produits pour graffiti. Pour des raisons écologiques, elle veut maintenant renoncer aux aérosols qui sont difficiles à recycler. C'est en peignant le bâtiment du musée de Darmstadt qu'elle a pu se rendre compte des

avantages de la peinture pour façades Caparol. "La peinture offre de nombreuses variations de couleurs, mais elle protège également la maçonnerie contre la pluie et l'humidité et, grâce au film protection, contre les algues et les moisissures".

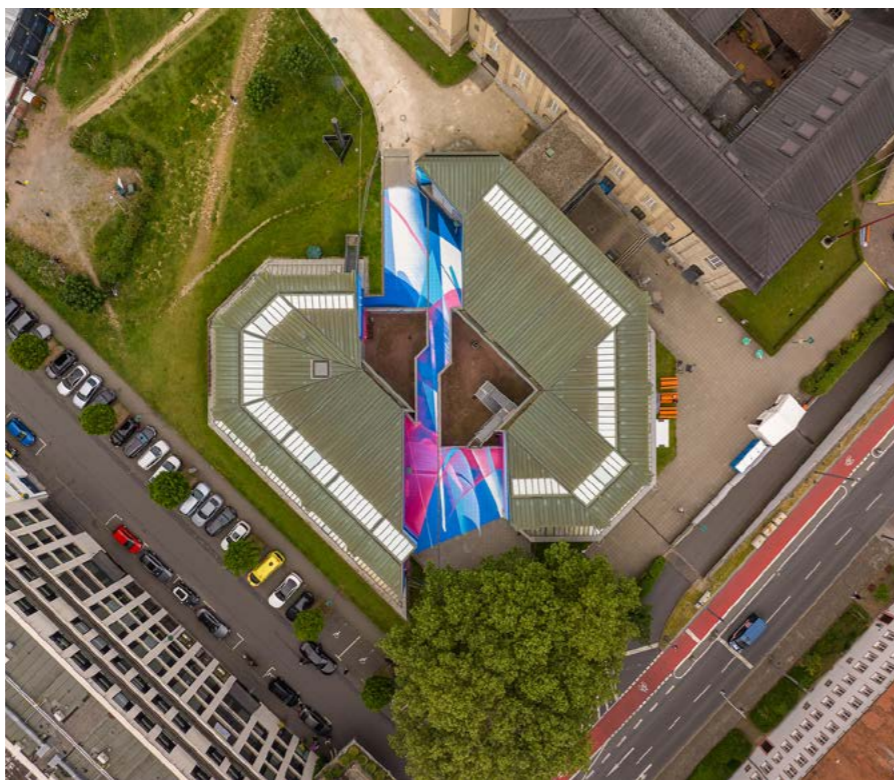
Diversité de la collection de peintures

Le Hessische Landesmuseum a invité l'artiste à une table ronde à l'occasion de la grande exposition "Urknall der Kunst. Moderne trifft Vorzeit". Claudia Walde a réalisé ses premières peintures murales dans la rue à Bautzen, en Saxe, à l'âge de 16 ans. La culture du graffiti étant centrée sur les États-Unis, elle s'est rapidement fait connaître dans le milieu sous le nom anglais de MadC (Claudia la déjantée), qu'elle a conservé comme marque de fabrique. C'est en discutant avec le directeur du musée, le Dr Martin Faass, et la conservatrice, le Dr Jessica Schmidt, que le projet de donner une nouvelle apparence aux façades gris béton de Reinhold Kargel datant des années 1980 a pris forme. À l'origine, l'architecte, aujourd'hui décédé, avait imaginé des façades vitrées permettant d'admirer la collection de peintures exposée dans le bâtiment. Mais pour protéger les œuvres d'art de la lumière du soleil, les fenêtres sont restées couvertes jusqu'à aujourd'hui et l'effet de vitrine souhaité n'a jamais pu être réalisé. Faass a suggéré de repenser la façade pour faire ressortir visuellement à l'extérieur les couleurs et la diversité de la collection de peintures qui se trouve à l'intérieur.

Captivante et inspirante

De retour d'un événement en Forêt-Noire, MadC s'est arrêtée à Darmstadt pour examiner de plus près l'une des façades. Elle a trouvé l'espace peu clair et s'est rendu compte que ce n'était pas seulement un mur qui avait besoin d'un nouveau look plus moderne, mais l'ensemble de l'espace jouxtant la passerelle. Son dessin abstrait a séduit la direction du musée. "L'art abstrait ne s'adresse pas à l'esprit, il va bien au-delà de ça. Il touche des points en vous dont vous n'avez même pas conscience, et c'est essentiel pour moi".

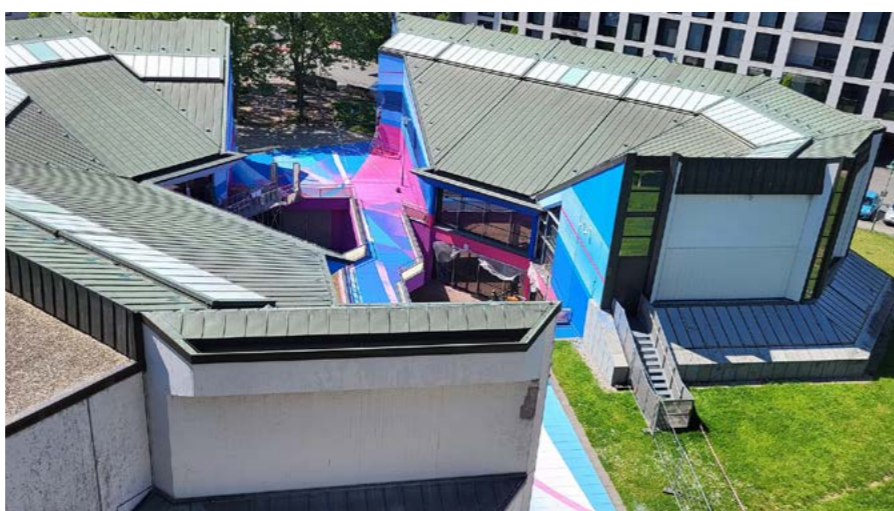
Après six mois de planification, l'heure était venue de mettre le projet à exécution. MadC a parfois travaillé 12 heures par jour sur un échafaudage roulant. Au bout de trois semaines, le projet était achevé, comme convenu. Pendant la phase de peinture dans les espaces publics, MadC a toujours travaillé sous le regard critique des passants. Sceptiques au premier abord, car ils avaient du mal à imaginer le résultat final, ils trouvent aujourd'hui la fresque captivante et inspirante.



La passerelle piétonne entre les deux bâtiments a été intégrée au projet



La peinture protège la maçonnerie contre la pluie et l'humidité et, grâce au film protection, contre les algues et les moisissures



La façade a été repensée pour faire ressortir visuellement à l'extérieur les couleurs et la diversité de la collection de peintures qui se trouve à l'intérieur

ARTICLE

DOMOTEX élargit son portefeuille et devient le "salon des finitions d'intérieur"

À partir de 2026, DOMOTEX élargira sa gamme de produits aux peintures, papiers peints et éléments acoustiques, ce qui en fera un salon international de la finition intérieure. L'édition "Carpets & Rugs" (tapis et moquettes uniquement), initialement prévue en janvier de l'année prochaine, sera incluse dans le cycle biennal. Ainsi, en janvier 2026, les tapis et moquettes seront présentés en même temps que les produits de finition intérieure.

Texte : Wim Vander Haegen

Six nouveaux groupes de produits

En janvier 2026, DOMOTEX réunira à nouveau la communauté internationale des revêtements de sol à Hanovre. Mais c'est désormais une offre allant bien au-delà de la variété habituelle de revêtements de sol qui attend les visiteurs. Deutsche Messe AG a annoncé l'élargissement du portefeuille de l'événement à six nouveaux groupes de produits : peintures, papiers peints, éléments acoustiques, carrelages, revêtements de sol extérieurs, brise-vues et éléments d'ombrage. À partir de 2026, DOMOTEX offrira tous les deux ans aux exposants et aux visiteurs une plateforme unique rassemblant les tendances et les solutions innovantes en matière de revêtements de sol et de finitions intérieures. Des produits et systèmes pour les sols, les murs et les plafonds, présentés sous le slogan "Creating Rooms - Transforming Spaces".

Biennale

Deutsche Messe AG a également annoncé que l'édition "Carpets & Rugs", initialement prévue pour janvier 2025, sera intégrée à l'événement en janvier 2026. "Après d'intenses discussions avec les exposants, nous avons décidé d'intégrer la présentation des tapis et moquettes dans le rythme biennal de DOMOTEX et de les présenter dans un cadre commun avec les secteurs des revêtements de sol et des finitions d'intérieur", a expliqué Sonia Wedell-Castellano, directrice mondiale de DOMOTEX.

Du sol au plafond

Cette décision d'ouvrir le salon à d'autres domaines s'appuie sur l'élargissement déjà visible de la gamme de produits de nombreux fabricants de revêtements de sol aux revêtements muraux, aux revêtements extérieurs et aux revêtements de sol de type carrelage, ainsi que sur le succès du nouveau Retailers' Park, lancé à DOMOTEX 2024. Cet espace dédié à la finition intérieure a suscité beaucoup d'intérêt et a été bien accueilli par les représentants de la vente au détail, du commerce



Nos visiteurs envisagent les espaces de manière globale. Nombre d'entre eux ont exprimé le souhait de découvrir d'autres solutions et produits pour la finition intérieure à DOMOTEX.

Sonia Wedell-Castellano
Directrice mondiale, DOMOTEX

et de l'architecture. Une enquête menée auprès des visiteurs de DOMOTEX 2024 a en outre montré que 42 % des participants étaient intéressés par des sujets et des produits connexes en dehors du secteur des revêtements de sol. "Nos visiteurs, que ce soit les détaillants les installateurs ou les architectes, envisagent les espaces de manière globale. Par conséquent, nombre d'entre eux ont exprimé le souhait de découvrir d'autres solutions et produits pour la finition intérieure à DOMOTEX. En élargissant notre gamme, nous suivons la stratégie que nous avons développée avec nos exposants et créons un lieu de rencontre pertinent pour toutes les surfaces, du sol au plafond", conclut Sonia Wedell-Castellano.

La prochaine édition de DOMOTEX aura lieu du 19 au 22 janvier 2026 au parc des expositions de Hanovre, en Allemagne.

Paint & Stuc

Envie de communiquer sur un projet? De lancer un nouveau produit? De trouver des prospects ciblés?

Présentez votre entreprise dans Paint & Stuc, le magazine professionnel indépendant largement connu dans le secteur de la peinture, de la décoration et de l'aménagement intérieur.



Scannez le code QR et téléchargez le kit média 2024

- Large diffusion en version papier**
 Chaque édition de Paint & Stuc circule en interne dans les entreprises, notre magazine touche ainsi **plus de 13.000 lecteurs**.
- Plateforme en ligne unique**
 Grâce à la plateforme en ligne multilingue et nos articles uniques, paint-stuc.be génère chaque année **plus de 46 000 visiteurs**.
- Marque bilingue**
 Paint & Stuc est notre nom de marque dans les deux langues nationales. L'ensemble du contenu est publié en néerlandais et en français, **sans coût additionnel**.
- Se concentrer sur le lecteur génère plus de ROI**
 À la demande de nos lecteurs, nous investissons expressément dans du contenu objectif. Grâce à cela, notre magazine est lu attentivement et **votre message bénéficie d'un maximum d'attention**.



Calendrier 2024

Numéro	Parution	Thèmes	Dossier spécial	Salons
Numéro 77	avril	ETICS - Extérieur - Colles & mastics - Vernis, laques, huiles, lasures - Plâtrage durable - Peintures minérales - Techniques de peinture - Instruments de mesure		Farbe, Ausbau & Fassade
Numéro 78	juillet	Textile - Protection solaire - Software - Automatisation - Moulures & plinthes - Vernis, laques, huiles, lasures - Outillage - Techniques de peinture - Instruments de mesure	Décoration de fenêtre et intérieure	
Numéro 79	octobre	Travail en hauteur - Equipements de pulvérisation - Ponçage & aspiration - Acoustique - Revêtement mural durable - Systèmes de plafond - Software - Papier-peint - Outillage	Murs & plafonds	Journée du Parachèvement
Numéro 80	décembre	Acoustique - Isolation - Vêtements de travail & EPI - Véhicules de société - Colles & mastics - Recouvrement - Travail en hauteur - Plâtrage durable - Techniques de peinture - Instrument de mesure	Revêtement de sol	Domotex Bau Munchen 2025

Envie de communiquer sur un projet? De lancer un nouveau produit? De trouver des prospects ciblés?



Scannez le code QR et téléchargez le kit média 2024

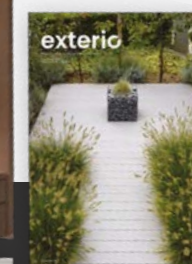
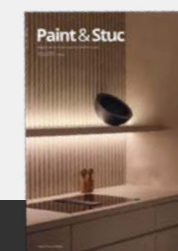
- Plus de 250 entreprises font confiance à Oola Media pour faire passer leur message**



Paint & Stuc est une marque d'oolamedia

Découvrez toutes nos marques sur

www.oola.be



Anza Pro présente sa gamme optimisée de pinceaux pour une peinture plus rapide et efficace

Leader dans le matériel de peinture haut de gamme, Anza Pro a optimisé l'intégralité de sa gamme de pinceaux. Les modèles Titanium et Titanium Aqua sont les principaux à avoir reçu des améliorations substantielles. Grâce à un mélange de fibres entièrement revu, le pinceau Titanium (laques synthétiques) est désormais plus rigide, garantissant une répartition plus uniforme de la peinture et moins d'interruptions pendant le travail. Par conséquent, les professionnels peuvent peindre jusqu'à 15 % plus vite qu'avec la version précédente.

Texte & photos: Anza Pro



Nouveau nom, meilleures performances

La nouvelle version du pinceau Titanium s'est vue dotée d'un nouveau nom en plus de voir ses performances améliorées : Super Tough. Ce changement de nom souligne sa qualité supérieure et indique le type de peinture pour laquelle le pinceau est adapté, permettant à Anza Pro de renforcer sa position sur le marché des pinceaux professionnels. D'autres pinceaux de la gamme ont également été remodelés, tant au niveau de leurs performances que de leur nom.

À ce titre, le pinceau à succès Titanium Aqua, spécialement conçu pour les peintures en phase aqueuse, a été rebaptisé Super Soft. Ce pinceau offre dorénavant une meilleure maniabilité grâce au mélange amélioré de fibres qui promet une finition plus soignée. La série Diamond, connue pour sa polyvalence, poursuit son ascension sous le nom Classic. Elle reste le même choix fiable pour divers travaux de peinture.

Différence nette entre le « mieux » et le « meilleur »

Avec l'arrivée des gammes Super et Classic, Anza Pro facilite le choix des peintres pour l'outil adapté. La ligne Super offre le meilleur pour les travaux les plus exigeants, tandis que la ligne Classic offre l'équilibre idéal entre qualité et polyvalence. Cette distinction claire favorise un travail plus rapide et plus efficace pour les peintres professionnels, avec un résultat lisse garanti.

Emballage durable pour une utilisation simplifiée

Au-delà de l'amélioration de ses produits, Anza Pro s'est également penché sur leur emballage. Les nouveaux emballages durables sont non seulement respectueux de l'environnement, mais affichent aussi des informations pratiques. Les peintres peuvent immédiatement vérifier la flexibilité offerte par le pinceau et le type de peinture pour lequel il est adapté, de quoi faire le bon choix en un temps éclair.

Nouveauté : pinceau Classic Allround

Le lancement du pinceau Classic Allround vient à nouveau élargir la gamme d'Anza Pro. Après avoir brillamment réussi les tests, ce pinceau hybride convient tant aux laques à base de solvant et d'eau. À travers cette innovation, Anza Pro propose une solution polyvalente pour les peintres à la recherche de flexibilité et qualité supérieure.

Une peinture plus rapide et efficace grâce à Anza Pro

Avec ses nouveaux noms, ses performances améliorées et ses emballages intelligents, Anza Pro met la barre haute dans le monde de la peinture. Les pinceaux optimisés permettent aux peintres de travailler plus rapidement et plus efficacement, sans pour autant nuire à la qualité de leur finition. Que vous optiez pour la gamme Super ou Classic, vous franchirez la ligne d'arrivée en premier avec Anza Pro.

ANZA PRO
WE KNOW WHAT IT TAKES

Anza Pro
Koralenhoeve 25
2160 Wommelgem
België

+32 3 32 73 346
sales@orkla.eu
<http://anzapro.be/>

BOSS paints présente la couleur tendance de 2025 : Restoring Pink

En pleine transformation, ce sont les couleurs qui donnent un sens plus profond à notre vie. Dans un monde chaotique, la couleur apporte calme et émerveillement. Le changement est nécessaire et, dès lors, nous nous concentrons sur un avenir meilleur. À travers un filtre rose, nous redécouvrons la beauté. Un changement fondamental est en cours, dans la société, mais surtout en nous-mêmes. Nous adoptons un mode de vie plus positif et prenons la fantaisie très au sérieux.

Texte : Wim Vander Haegen - Photos : BOSS paints



Sécurité et confort

Ce changement profond se traduit par la nouvelle collection 2025 de BOSS paints "Restoring Life", avec le rose tendre comme couleur tendance inspirant la sécurité et la bienveillance. Une teinte comme un havre de paix dans un monde incertain et tumultueux. Mais aussi une couleur très polyvalente qui nous surprend agréablement. Restoring Pink s'articule autour de trois thèmes de huit nuances chacun ; trois histoires différentes, mais entrelacées. Cette nouvelle collection constitue un voyage passionnant qui se termine toujours à la maison. Cet endroit familier où nous nous sentons en sécurité et à l'aise.

Accessible à un large public

Restoring Pink suscite des émotions attendrissantes dans un monde où règne le chaos. C'est une couverture chaude qui joue le rôle de bouclier tout en douceur. Le rose pâle, "ça en jette". Cette couleur possède une touche féminine et bienveillante, mais, combinée à d'autres couleurs, elle dégage également de la fraîcheur et de l'énergie.

Le rose pâle donne un coup de fouet à la couleur tout en étant facile à combiner. C'est une teinte liée au calme, au confort et à la douceur. Restoring Pink crée un sentiment de sécurité et confère à

toute espace une atmosphère très accueillante. Des caractéristiques qui s'avèrent utiles dans les chambres à coucher, les chambres d'enfants ou les coins salon tranquilles.

Grâce à sa nuance beige subtile, Restoring Pink accessible à un large public. En plus d'être une teinte de base polyvalente, c'est une couleur qui peut aussi se révéler ludique et même très tendance. Restoring Pink est un rose velouté, mais aussi une couleur puissante et polyvalente qui apaise et surprend à la fois.

La collection tendance



1. Re-evaluating the past

We wenten ons graag in de warmte, grandeur en het comfort van het verleden. Toch blijven we niet hangen in het vertrouwde en streven we naar vernieuwing. Het rijke verleden helpt ons bouwen aan een nieuwe toekomst. Voorwerpen krijgen een ziel en ons interieur een diepere dimensie. We investeren in luxueus vakmanschap, met Italiaanse elegantie, klassieke oudheid en mythologie als inspiratie. Weelderige tinten en krachtige kleuren lichten het alledaagse op. Maar het zijn vooral geraffineerde diepe kleuren, pastels en mid-tones die het thuis gezellig maken. Ook de rozige versies van klassieke kleuren voelen geruststellend warm.



2. Navigating the present

Bienvenue dans le monde de la génération Z, un univers plein de couleurs vives, de teintes hyper-brillantes et de contenus percutants. Ayant grandi avec un smartphone dans une main et une tablette dans l'autre, ces natifs du numérique semblent prêts à conquérir le monde. La technologie n'a pas de secrets pour eux et ils luttent contre le changement climatique. Mais ils font également preuve de force morale en se retirant de la course au succès lorsque la pression devient trop forte. L'intelligence artificielle ? Cette génération, qui n'a pas froid aux yeux, mène la révolution, mais s'interroge aussi sur l'engouement qu'elle suscite. Les apparences sont trompeuses, et les frontières entre les mondes physique et numérique deviennent de plus en plus floues. Si vous osez combiner les deux mondes, c'est là que les choses deviennent vraiment passionnantes.



3. Building towards a new world

Les idéaux de beauté connus sont remis en question, de même que leur impact sur notre bien-être mental et physique. Les imperfections esthétiques sont de plus en plus appréciées. Portés par un désir d'épanouissement personnel, nous nous réunissons en communautés avec des personnes partageant les mêmes idées. Ensemble, nous recherchons un lien profond, y compris avec la nature. Dans les motifs naturels, les formes organiques et les teintes de terre, nous cherchons une référence à la vie au grand air. Notre refuge, c'est notre maison. Là, nous échappons au chaos de la vie, nous trouvons un raffinement tranquille et nous laissons notre esprit créatif s'exprimer en toute liberté. L'appétit pour les modes de consommation locaux et écologiques est important. Il s'agit d'une tendance qui se traduit par le besoin de couleurs de base fortes et de teintes ayant une longue durée de vie.



Maison de maître rafraîchie par brosse et pistolet à peinture

Le Kouter à Gand est entouré de bâtiments majestueux et de magnifiques propriétés. Les peintres Peter et Bram Thienpondt ont eu l'opportunité de rénover l'une des anciennes maisons de maître sur la place et de la préparer pour la vente. Le duo s'est tourné vers BOSS paints et a redonné vie au charme de la propriété grâce à des produits tels que Interior Mat Spray et Persisto PU Mat.

Texte & photos: BOSS paints



Préparation essentielle

« Une bonne préparation est essentielle pour un bon résultat », commence Peter. « Comme dans de nombreuses vieilles maisons, le plâtre était en mauvais état. Nous avons commencé par enlever tout le plâtre qui se détachait et à le fixer. Ensuite, nous avons appliqué une première couche de plâtre pour finalement traiter toute la surface. » Une fois le support préparé, ils ont pu commencer les travaux de peinture.

Un projet de pistolation idéal

La maison, dont les plafonds atteignent cinq mètres de haut et dont la surface à peindre est de 200 mètres carrés, était vide, de sorte qu'il n'était pas nécessaire de la recouvrir. « Lors d'une soirée d'information de BOSS paints, nous avons discuté de ce projet avec notre conseiller technique et avec un expert en peinture. Ils nous ont alors recommandé de tout pistoler. Initialement, l'idée était de finir les murs et les plafonds au pinceau et au rouleau, mais cela aurait été impossible dans le temps imparti », explique Peter. Ils ont loué l'appareil de pistolage au département des machines de BOSS paints : « Lors de la livraison de la machine, nous avons reçu des explications très détaillées, ce qui nous a permis de commencer immédiatement. Finalement, nous avons pistolé toute la maison en trois jours. »

Des produits de qualité pour un résultat impeccable et résistant aux rayures

Le choix des produits a également été rapide. Peter précise : « Le client souhaitait absolument un résultat final impeccable. Comme nous allions pistoler, notre conseiller technique chez BOSS paints nous a recommandé l'Interior Mat Spray. La peinture est un peu plus épaisse, ce qui la rend idéale pour pistoler même les détails. Le produit est facile à utiliser et garantit un résultat mat. Un atout important de ce produit est qu'il peut être pistolé assez épais sans risque de coulures. Nous le recommandons vivement. »

« La menuiserie a été peinte au pinceau et au rouleau avec Persisto PU Mat. C'est une laque résistante aux rayures pour la menuiserie, qui donne un résultat uniforme. Avec la version mate de ce produit, nous avons pu faire une belle transition avec les murs mats. Un avantage supplémentaire est que cette peinture résiste bien aux rayures et à l'usure. C'est important, surtout quand on sait que le bâtiment sera bientôt utilisé comme bureau. Nous sommes non seulement ravis du résultat final net, mais aussi d'avoir pu contribuer à un si beau projet », conclut Peter.



Découvrez la **gamme de laques intérieures de BOSS paints** via ce code QR et optez désormais pour des résultats ultra nets et résistants aux rayures !



Utiliser un **appareil de pistolage vous-même ?** BOSS paints a tout ce qu'il faut pour vous aider de A à Z ! Scannez le code QR pour obtenir un aperçu de leurs services et produits.



BOSS paints nv
Nijverheidsstraat 81
8791 Beveren-Leie (Waregem)
België

+ 32 56 73 82 00
info@boss.be
<https://pro.bosspaints.be/>

Comment l'indice de réflexion lumineuse contribue à la luminosité des espaces

Un éclairage efficace ne dépend pas seulement des fenêtres et des lampes (à incandescence), mais aussi de la façon dont la lumière interagit avec les surfaces de la pièce. L'indice de réflexion lumineuse (IRL) est un outil utile qui aide à déterminer le degré de luminosité ou d'obscurité d'un espace, ce qui influe sur tout, de l'humeur à l'efficacité énergétique. Que représente précisément l'IRL et comment l'utiliser pour créer des espaces esthétiques et vivants ?

Texte : Wim Vander Haegen - Photos : Belysse



Houzz - Un sol clair à un IRL plus élevé qu'un revêtement foncé

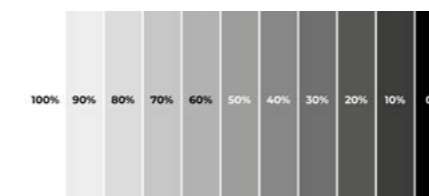


La lumière peut modifier drastiquement la clarté et l'ambiance d'une pièce

Qu'est-ce que l'indice de réflexion lumineuse (IRL) ?

IRL est l'abréviation d'"indice de réflexion lumineuse" (ou LRV / Light Reflectance Value sous sa dénomination internationale). Il mesure la quantité de lumière utilisable réfléchi par une surface. La valeur va de 0 (complètement noir, absorbant toute la lumière) à 100 (blanc pur, réfléchissant toute la lumière). Il est essentiel de comprendre l'IRL dans la décoration d'intérieur, car il détermine la luminosité et l'atmosphère d'une pièce.

Les différents matériaux tels que les peintures, les revêtements de sol, les revêtements muraux et les tissus sont souvent évalués en fonction de leur indice de réflexion lumineuse. La connaissance de ces indices nous permet de prendre les bonnes décisions en matière de couleurs, d'éclairage et d'esthétique générale. Plusieurs fabricants fournissent, sur demande ou non, les mesures IRL de leurs matériaux.



Comment les matériaux de sol influencent-ils l'IRL ?

Le revêtement de sol étant une grande surface, le type de revêtement peut avoir un impact significatif sur la lumière et l'atmosphère générale d'une pièce.

- Les revêtements de sol de couleur claire ont des IRL plus élevés, réfléchissent plus de lumière et donnent l'impression que la pièce

est plus lumineuse et plus spacieuse. C'est l'idéal pour les pièces de petite taille ou mal éclairées.

- Les sols de couleur foncée, en revanche, ont des IRL plus faibles, absorbent plus de lumière et créent une atmosphère douillette et intime. Si les sols foncés peuvent ajouter de la chaleur et de la sophistication aux grandes pièces et bien éclairées, ils peuvent donner une impression plus confinées aux petites pièces s'ils ne sont pas équilibrés par un éclairage adéquat.

Outre la couleur, la texture et la finition du matériau ont également une incidence sur l'IRL. Les surfaces brillantes ou polies réfléchissent davantage la lumière que les finitions mates ou texturées. Ainsi, même à l'intérieur d'un même spectre de couleurs, le choix d'une finition brillante peut améliorer la luminosité et la perception de l'espace.

Comment utiliser l'IRL à votre avantage ?

Le choix de couleurs claires avec des indices de réflexion lumineuse plus élevés est bénéfique à plusieurs égards :

- Amélioration de la luminosité : les sols avec des IRL plus élevés reflètent plus de lumière. C'est particulièrement intéressant dans les pièces avec beaucoup de lumière naturelle, car cela maximise la luminosité et réduit le besoin d'éclairage artificiel pendant la journée.
- Contraste visuel : le choix stratégique de matériaux de revêtement de sol présentant différents IRL peut créer un contraste visuel et de la profondeur dans une pièce.

Contrastés avec des sols clairs, les sols foncés peuvent délimiter différentes zones et faciliter la navigation et la signalisation. Il est important d'avoir un contraste suffisant entre les surfaces pour créer des environnements accessibles et inclusifs, en particulier pour les personnes souffrant de déficiences visuelles.

Santé et bien-être : les espaces bien éclairés améliorent l'humeur et la productivité, en particulier avec de la lumière naturelle. Les sols avec des IRL plus élevés peuvent contribuer à une atmosphère positive, impactant positivement la santé et le bien-être en général. Dans les environnements de travail, ils peuvent également contribuer à prévenir la fatigue visuelle et réduire les risques de sécurité tels que les chutes dues à une mauvaise visibilité.

- Efficacité énergétique : des sols plus clairs peuvent contribuer à maximiser la lumière naturelle et à réduire le besoin d'éclairage artificiel, ce qui peut réduire la consommation d'énergie et les coûts associés.

Intégrer la lumière et la luminosité dans le design

Comprendre l'indice de réflexion lumineuse (IRL) et l'incidence de la lumière permet d'aboutir à un éclairage et un contraste optimal dans un espace donné. En utilisant l'IRL, nous créons des espaces qui sont non seulement visuellement attrayants, mais aussi efficaces sur le plan énergétique et propices au bien-être. Le sol étant une surface très importante, sa couleur et sa finition peuvent modifier considérablement la luminosité et l'atmosphère de la pièce.

Source : Belysse

Certaines couleurs attirent les araignées

Le détaillant de peinture britannique The Paint Shed a menée une étude afin d'identifier les couleurs à utiliser pour réduire le nombre d'araignées à l'intérieur. Et non, ce n'est pas une blague.

Texte : Wim Vander Haegen

Les araignées aiment le vert

La saison des amours des araignées commence en septembre et marque donc un pic d'activités chez les arachnides. "Le choix de la couleur de la peinture peut avoir un impact surprenant sur la présence d'araignées dans votre maison", affirme Michael Rolland, directeur général de The Paint Shed. "Les araignées sont sensibles à certaines longueurs d'onde spécifiques de la lumière. Les couleurs que nous choisissons peuvent donc influencer l'attractivité du lieu pour les araignées".

Les tons verts et bruns/terracotta sont de plus en plus populaires dans l'ameublement et la décoration d'intérieur, mais ils peuvent également attirer involontairement plus d'araignées. "Les recherches montrent que certaines espèces d'araignées sont plus sensibles aux longueurs d'onde vertes et brunes et sont naturellement attirées par ces couleurs. La raison ? Ces teintes absorbent plus de lumière. Des murs verts ou des décorations dans les tons verts et bruns peuvent créer un environnement plus attrayant pour ces hôtes indésirables".

Couleurs claires

Les couleurs plus claires contribuent à repousser les araignées, car elles reflètent davantage la lumière. Pour l'araignée, la pièce devient alors moins attrayante. En outre, les couleurs claires rendent les araignées plus visibles,



elles sont plus facilement repérées et se déplacent alors vers un espace plus propice à leur mode de vie".

Il y a une couleur que les araignées détestent vraiment : le bleu. "À l'intérieur ou à l'extérieur de la maison, le bleu peut être un moyen stratégique de faire fuir les araignées. Peindre les plafonds ou les murs en bleu clair garantit un environnement moins accueillant pour ces hôtes indésirables."

Sherwin-Williams dépasse PPG et devient la plus grande entreprise de peinture au monde

Avec 18,4 milliards de dollars de chiffre d'affaires, Sherwin-Williams a détrôné PPG de sa position de numéro un mondial des revêtements. AkzoNobel complète le trio de tête. Ces chiffres sont tirés du rapport annuel Top Companies Report 2024 de Coatings World, le plus grand média d'information de l'industrie.

Texte : Wim Vander Haegen

Le rapport

Le Top Companies Report 2024 est "le seul véritable classement mondial des meilleurs fabricants de peintures et de revêtements", selon Coatings World. Outre les chiffres fiscaux, les rédacteurs s'appuient sur des recherches approfondies et de nombreux entretiens avec les entreprises pour établir le classement le plus précis des fabricants de peintures et de revêtements opérant dans le monde entier. Le classement est basé sur les ventes annuelles en dollars américains. Pour les entreprises basées en dehors des États-Unis, les ventes ont été converties en dollars sur base des taux de change en vigueur à la date de clôture de l'exercice fiscal de l'entreprise. Pour les entreprises privées qui choisissent de ne pas divulguer leur chiffre d'affaires, les auteurs du rapport ont interrogé plusieurs sources industrielles et mené leurs propres recherches pour parvenir à une estimation précise du chiffre d'affaires annuel. Le rapport recense 77 entreprises dont le chiffre

d'affaires annuel est égal ou supérieur à 100 millions de dollars et vise à donner un aperçu des acteurs les plus influents du secteur.

Top 20

- | | |
|---|---|
| 1. Sherwin-Williams*: \$ 18.400.000.000 | 11. Jotun: 2.990.000.000 |
| 2. PPG: \$ 18.200.000.000 | 12. Hempel: \$ 2.556.000.000 |
| 3. AkzoNobel: \$ 11.610.000.000 | 13. Benjamin Moore*: \$ 1.750.000.000 |
| 4. Nippon Paint: \$ 10.200.000.000 | 14. SKSHU Paints: \$ 1.715.000.000 |
| 5. RPM: \$ 7.300.000.000 | 15. Berger Paints: \$ 1.590.000.000 |
| 6. Axalta: \$ 5.200.000.000 | 16. DAW*: \$ 1.330.000.000 |
| 7. BASF: \$ 4.700.000.000 | 17. KCC Corp.: \$ 1.275.000.000 |
| 8. Asian Paints: \$ 4.160.000.000 | 18. ICP Group*: \$ 900.000.000 |
| 9. Kansai Paint: \$ 3.490.000.000 | 19. Chugoku Marine Paints: \$ 826.000.000 |
| 10. Masco: \$ 3.125.000.000 | 20. Maydos: \$ 669.410.000 |

* Les entreprises marquées d'un astérisque représentent une estimation de Coatings World.

Mise en place d'un outil de contrôle des dettes sociales pour les sous-traitants étrangers

Les entreprises de construction étrangères qui viennent travailler ici (par exemple en tant que sous-traitants) doivent respecter les mêmes règles que les entreprises belges. Jusqu'à présent, il était plus difficile de le vérifier. Mais les choses ont changé depuis le 28 juin 2024.

Texte : Wim Vander Haegen

Retenue obligatoire

Désormais, les entreprises de construction belges qui souhaitent travailler avec des sous-traitants étrangers peuvent vérifier via www.checkobligationderetenu.be s'ils ont des dettes sociales en Belgique. Si la base de données indique que l'entreprise étrangère a des dettes sociales dans notre pays, il y a une obligation de retenue de 35 %. Un contrôle est effectivement nécessaire pour pénaliser financièrement les entreprises étrangères contournant la législation. Cet outil crée des conditions équitables pour tous et réduit le risque de concurrence déloyale pour les entreprises belges. On attend maintenant que les autorités fiscales mettent en place un système similaire pour les dettes fiscales créées ici.

Responsabilité solidaire

L'obligation de vérifier les dettes sociales et fiscales, qu'elles soient belges ou étrangères, est en place depuis un petit moment. Si, en tant que maître d'ouvrage ou entrepreneur principal, vous n'appliquez pas l'obligation de retenue, vous risquez une

amende administrative et d'être tenu solidairement responsable (dans une certaine mesure) du paiement des dettes fiscales et sociales. Pour les sous-traitants belges, vous pouvez facilement vérifier les dettes fiscales et sociales via www.checkobligationderetenu.be.

Contrôle buitenlandse bedrijven

En principe, les entreprises étrangères restent soumises au système de sécurité sociale et d'imposition de leur pays d'origine. Mais dans des cas spécifiques, par exemple dans le secteur de la construction, les entreprises étrangères doivent payer une cotisation de sécurité sociale minimale dans notre pays. En outre, si un travailleur étranger est présent et travaille en Belgique pendant 183 jours, il doit payer un impôt sur les revenus gagnés dans notre pays - ce qu'on appelle l'impôt des non-résidents (INR). À cette fin, l'employeur du travailleur détaché doit retenir un impôt à la source sur son salaire gagné en Belgique et le transmettre aux autorités fiscales belges.

Remarque

Le contrôle des dettes sociales dues en Belgique est donc possible depuis le 28 juin 2024 via un simple clic, mais il est toujours obligatoire (tant qu'il n'y aura pas d'outil électronique) de contrôler les documents de détachement et les documents Limosa sur papier.





Sécurité et certitude, à chaque niveau.

Vous optez pour la sécurité et la robustesse. Les solutions d'accès d'Altrex vous donnent ce sentiment de sécurité. Des solutions faites pour vous et votre travail.

Découvrez l'assortiment complet sur www.altrex.be

Des échafaudages, escabeaux et échelles qui vous donnent l'impression d'être sur la terre ferme, quelle que soit votre hauteur. Du modèle standard robuste au travail sur mesure innovant, Altrex s'adapte à chaque demande et à chaque travail.







Innovation dans l'isolation de façade : Le programme renouvelé du système Mapetherm de Mapei en Belgique



Dans le monde de l'isolation et de la finition des façades, l'innovation est essentielle pour fournir des solutions durables, efficaces et esthétiques. Mapei, un leader dans l'industrie de la construction, a récemment renouvelé son programme de systèmes Mapetherm en Belgique. Ce programme introduit des technologies avancées telles que la technologie Plus et la technologie Drop-effect qui, ensemble, assurent une protection durable des façades. Dans cet article, nous abordons les différents systèmes du nouveau programme Mapetherm : Mapetherm Comfort, Mapetherm PROtect, Mapetherm City-Impact et Mapetherm X2, en mettant en avant les caractéristiques et avantages uniques de chaque système.

Texte & photos: Mapei



© Mapei - Extra Colour

Protection durable des façades avec une technologie de pointe

Tous les systèmes du programme renouvelé Mapetherm sont équipés des technologies innovantes Plus et Drop-effect.

La technologie Plus offre une protection efficace contre les moisissures et les dépôts verts, un problème courant dans des climats humides comme celui de la Belgique. Elle permet ainsi d'allonger la durée de vie des façades tout en préservant leur apparence esthétique.

La technologie Drop-effect ajoute une propriété hydrofuge, qui permet à l'eau de glisser facilement sur les façades, réduisant ainsi considérablement les risques d'accumulation de salissures. De cette manière, les façades restent propres plus longtemps et nécessitent moins d'entretien, ce qui réduit les efforts et les coûts associés.

Mapetherm Comfort : Isolation optimale et confort

Mapetherm Comfort est le système ETICS classique bien connu avec une isolation en EPS, spécialement conçu pour les bâtiments où le confort thermique et l'efficacité énergétique sont prioritaires. Mapetherm Comfort offre une solution tant pour les projets de nouvelle construction que de rénovation, où le confort et l'économie d'énergie sont essentiels.

Mapetherm PROtect : Protection maximale contre les influences environnementales

Mapetherm PROtect ressemble à bien des égards au système Mapetherm Comfort, mais avec une

différence cruciale dans les matériaux d'isolation utilisés. Au lieu de l'isolation en EPS, Mapetherm PROtect utilise de la laine de roche, ce qui permet d'obtenir un meilleur indice de résistance au feu. Ce système est donc particulièrement adapté aux bâtiments où la sécurité incendie est une priorité, tels que les complexes d'appartements et les bâtiments publics. Les propriétés de la laine de roche offrent non seulement une excellente isolation thermique, mais également une meilleure isolation acoustique et un haut niveau de résistance au feu.

Mapetherm City-Impact : Durable et robuste pour les environnements urbains

Dans les environnements urbains, où les bâtiments sont souvent exposés à la pollution, au vandalisme et à d'autres influences nuisibles, Mapetherm City-Impact offre une solution idéale. Ce système est conçu pour résister à l'impact des facteurs environnementaux urbains, avec une résistance accrue aux dommages mécaniques tels que les rayures et les bosses, mais également pour les petits footballeurs. Cela rend Mapetherm City-Impact particulièrement adapté aux bâtiments urbains qui combinent durabilité et esthétique.

Mapetherm X2 : Rénovation avec moins de déchets de construction

Mapetherm X2 se distingue comme une solution innovante pour les projets de rénovation où une isolation de façade existante avec des couches plus

fines est déjà en place. Plutôt que de retirer ou de démolir l'isolation existante, Mapetherm X2 permet d'épaissir ou d'étendre facilement la couche d'isolation et de plâtre déjà en place avec une isolation et un enduit de façade supplémentaire. Cette méthode réduit les déchets de construction et a un impact écologique positif. Le système contribue à la circularité dans le secteur de la construction en optimisant l'utilisation des matériaux et en minimisant les déchets. Cette approche permet de réaliser des rénovations plus durables tout en offrant une solution économique et respectueuse de l'environnement.

Pour obtenir la brochure du système Mapetherm, contactez marketing@mapei.be.



Mapei Benelux NV
Rue de l'avenir 40
4460 Grace-Hollogne
België

+32 04 2397070
mapei@mapei.be
www.mapei.be

Une étude montre que les toits peints rafraîchissent davantage que les toitures végétales

Une étude récente de l'University College London (UCL) montre que peindre les toits en blanc ou utiliser un revêtement réfléchissant est plus efficace pour rafraîchir les villes que d'utiliser des toitures végétales, de la végétation au niveau des rues ou des panneaux solaires. En outre, les chercheurs ont constaté que l'utilisation intensive de l'air conditionné réchauffe l'environnement extérieur du centre de Londres de 1 °C.

Texte : Wim Vander Haegen



À propos de l'étude

Selon l'université, en raison du changement climatique, les citoyens sont particulièrement vulnérables à la montée des températures en raison l'effet "d'îlot de chaleur urbain". Pour s'adapter à ces températures ou les réduire, les urbanistes et les concepteurs ont envisagé des méthodes de refroidissement passives telles que les toits frais, les toitures et la végétation urbaine extensive, ainsi que des méthodes actives pour l'intérieur des bâtiments telles que la climatisation. L'étude a permis de mieux comprendre la gestion de la chaleur urbaine en comparant de manière exhaustive plusieurs mesures passives et actives courantes d'atténuation de la chaleur.

Nous avons constaté que les toits frais étaient le meilleur moyen de faire baisser les températures pendant les journées d'été extrêmement chaudes

Dr. Oscar Brousse
UCL

Modèle climatique urbain

Pour mieux comprendre la gestion de la chaleur urbaine, l'étude a utilisé un modèle climatique urbain tridimensionnel du Grand Londres pour tester les effets thermiques de différents systèmes de gestion passive et active, incluant notamment des toits peints, des panneaux solaires sur les toits, des toitures végétales, des plantations d'arbres au niveau du sol et de climatisation pendant les deux jours les plus chauds de l'été 2018, les plus chauds jamais enregistrés. "Nous avons testé différentes méthodes que des villes comme Londres pourraient utiliser pour s'adapter au réchauffement climatique et l'atténuer, et nous avons constaté que les toits frais étaient le meilleur moyen de faire baisser les températures pendant les journées d'été extrêmement chaudes", a déclaré l'auteur principal, le Dr Oscar Brousse, de l'UCL Bartlett School Environment, Energy and Resources. "D'autres méthodes présentaient plusieurs avantages connexes importants, mais aucune ne permettait de réduire la chaleur extérieure dans les villes à un niveau comparable."

Toits peints

Les chercheurs ont constaté que les toits frais peints en blanc, s'ils étaient largement utilisés à Londres, pourraient faire baisser les températures extérieures moyennes en ville d'environ 1,2 °C, et jusqu'à 2 °C à certains endroits. En réfléchissant la chaleur plutôt qu'en l'absorbant, les toits frais pourraient également réduire les températures à l'intérieur des bâtiments.

Toitures végétales

D'autres systèmes, tels que la végétation au niveau de la rue ou les panneaux solaires, produisent un effet de refroidissement net plus faible, de l'ordre de 0,3 °C, malgré d'autres avantages environnementaux. L'étude note que l'effet net de refroidissement moyen des toitures végétales s'est avéré "négligeable", bien que leur effet sur la température varie considérablement tout au long de la journée. Pendant les heures les plus chaudes de la journée, la généralisation des toitures végétales pourrait réduire les températures urbaines de 0,5 °C en moyenne ; cet effet serait compensé la nuit par la masse thermique des toits qui retiennent la chaleur pendant la journée, laquelle serait libérée une fois le soleil couché et augmenterait les températures nocturnes d'à peu près la même quantité.

La climatisation réchaufferait également l'environnement urbain extérieur d'environ 0,15 °C pour l'ensemble de la ville, et même 1 °C dans le centre de Londres. Les chercheurs ajoutent que l'augmentation de la propagation des unités de climatisation dans leur modèle pourrait être entièrement due aux panneaux solaires photovoltaïques s'ils devaient eux aussi se généraliser.



Inside - Les toits frais peints en blanc pourraient faire baisser les températures extérieures moyennes en ville d'environ 1,2 °C, et même jusqu'à 2 °C



L'effet net de refroidissement moyen des toitures végétales serait "négligeable"



Unsplash / Heijnsbroek - Remplacer les pelouses par des arbres à feuilles caduques en ville crée au mieux des effets nets mitigés en journée

Zones vertes en ville

Selon l'étude, remplacer les pelouses par des arbres à feuilles caduques dans les zones vertes urbaines aurait pour effet de refroidir les températures la nuit, mais aurait au mieux des effets nets mitigés pendant la journée. En outre, la quantité de vapeur d'eau dans l'air augmenterait probablement, faisant grimper le taux d'humidité, ce qui affecterait le confort thermique des habitants.

La recherche a été soutenue par Wellcome et le NERC. Les résultats ont été récemment publiés dans la revue *Geophysical Research Letters*.

Reconnaître et éliminer correctement l'amiante dans les travaux de plafonnage

Lorsque le député Theo Francken a récemment posté un selfie apparemment innocent de sa cave, il a suscité de nombreuses réactions. Non pas parce que le président de fraction et bourgmestre de Lubbeek se débattait avec son sèche-linge, mais parce que la photo montrait des tuyaux isolés avec un produit contenant de l'amiante. D'autant plus que l'isolation semblait endommagée, ce qui peut provoquer des situations dangereuses. Qu'est-ce que l'amiante et que peut-on en faire ?

Texte : Wim Vander Haegen



Fibres incombustibles

L'amiante est une roche naturelle qui a été largement utilisée dans les matériaux de construction et les biens de consommation jusqu'au milieu des années 1990 et que l'on trouve encore dans de nombreux bâtiments. C'est ce que nous apprend le site asbestoslatenverwijderen.net, un site indépendant qui s'est donné la mission d'informer correctement les gens sur l'amiante. La roche contient des minéraux contenant des fibres d'amiante résistantes et incombustibles. Bien que l'amiante soit interdit, certains pays dépendent de ces ressources naturelles et l'exploitation s'y poursuit. Il existe de l'amiante "spiralé" (chrysotile) et de l'amiante "droit" (amosite, trémolite, anthophyllite et crocidolite). Seule la couleur de l'amiante brut indique de quelle type il s'agit:

- *chrysotile* : amiante blanc
- *amosite* : amiante brun
- *trémolite* : amiante gris
- *anthophyllite* : amiante vert
- *crocidolite* : amiante bleu



Dans les vieux bâtiments, on trouve encore de nombreux matériaux contenant de l'amiante non lié

Amiante solide

Il existe deux types d'amiante : l'amiante solide et l'amiante friable. Dans l'amiante lié ou "solide", les fibres sont fermement ancrées dans le matériau porteur. Les fibres d'amiante sont liées à l'aide d'un agent liant, tel que le ciment, le bitume, le plastique ou la colle. Les ardoises en amiante-ciment et les plaques ondulées en sont des exemples typiques. Tant que les matériaux contenant de l'amiante solide sont manipulés correctement - c'est-à-dire sans les casser, les poncer, les meuler ou les percer -, il n'y a que peu ou pas de libération de fibres d'amiante. Les matériaux et structures en amiante lié en bon état sont donc les moins nocifs pour la santé.

Amiante friable

Les applications à base d'amiante non lié sont également appelées amiante friable, peu lié ou faiblement lié. Les matériaux et structures contenant de l'amiante friable contiennent peu de liant ou utilisent un liant faible tel que le gypse mais ont par contre souvent une concentration de fibres d'amiante élevée. Ces matériaux sont donc très dangereux. Les matériaux à base d'amiante non lié sont plus susceptibles d'être endommagés et libèrent facilement des fibres d'amiante. L'exemple le plus connu est l'isolation en plâtre autour des tuyaux de chauffage central. Dans les bâtiments plus anciens, on trouve encore aujourd'hui de nombreux matériaux contenant de l'amiante non lié. Comme ces applications présentent plus de risques, seules les entreprises de désamiantage agréées sont autorisées à les enlever et à les éliminer.

Applications

Asbest kom veel meer voor dan men op het eerste zicht denkt. Enkele voorbeelden:

- amiante-ciment: plaques ondulées, tuyaux, éclairages, égouts...
- plaques d'amiante: plaques de toit, dalles de plafond, joints, etc.
- cordon d'amiante: matériaux d'étanchéité, gants, chapeaux, vêtements, câbles, emballages...
- isolation : tuyaux pour la vapeur, l'eau...
- toile de vinyle : revêtements de fond pour armoires ou cuisines



Amiante dans les déchets de construction



Aux endroits où le matériau est cassé ou altéré, vous pouvez souvent détecter des faisceaux de fibres d'amiante à l'œil nu



Faire appel à des experts en amiante est fortement recommandé



Si vous avez du plâtre contenant des fibres d'amiante, celles-ci ne sont pas fortement liées au matériau

- amiante projeté : couches isolantes dans les immeubles de bureaux, les magasins et les complexes industriels
- imitation de marbre : tableaux noirs, seuils, appuis de fenêtre...
- pâtes d'étanchéité : mastic de vitrage, mastic...
- bitume : colle à carrelage, isolation de façade, feutre de toiture...
- bakélite : éviers, toilettes, téléphones...

Expert en amiante

Pour vérifier si un bâtiment ou un matériau contient de l'amiante, il est préférable de faire appel à un laboratoire ou à un expert en amiante agréé. Souvent, seule une analyse en laboratoire permet de déterminer avec certitude si un matériau contient de l'amiante ou non. Une analyse coûte environ 40 euros. Il est important que le professionnel demande au laboratoire comment fournir un échantillon du matériau en toute sécurité. Si cela n'est pas possible, le laboratoire viendra lui-même prélever un échantillon. Les experts peuvent également reconnaître visuellement de nombreuses applications de l'amiante, par exemple les plaques ondulées et les ardoises en amiante-ciment. Dans ce cas, aucune analyse en laboratoire n'est nécessaire. D'ailleurs, la plupart des experts travaillent dans un laboratoire d'amiante agréé.

Reconnaître soi-même l'amiante

Vous préférez vérifier vous-même si un matériau contient de l'amiante ? Quelques astuces vous permettront de le faire. Consultez par exemple l'année de production et examinez la texture. Un test à la flamme est également possible, mais n'est pas

recommandé. Notez toutefois que ces méthodes sont moins précises.

- L'année de production d'un matériau peut donner un premier indice sur la présence éventuelle d'amiante. Les plans, factures, fiches techniques et autres données du fabricant peuvent également être utiles. Le matériel a été fabriqué ou installé entre 1945 et 2001 ? Dans ce cas, il y a de fortes chances qu'il contienne de l'amiante. Cela vaut en tout cas pour les matériaux produits entre 1955 et 1985. Une toiture ou un revêtement en ardoises artificielles ou en plaques ondulées placés avant 1990 contient toujours de l'amiante. Les ardoises ou plaques ondulées sans amiante se reconnaissent à l'indication "N" ou "NT" (New Technology). Les plaques ondulées exemptes d'amiante sont toujours pourvues d'une bande de renforcement.
- Examinez la texture du matériau. La plupart des plaques d'amiante-ciment ont une texture gaufrée en forme de nid d'abeille. En outre, elles sont généralement constituées de plusieurs couches. Les applications en amiante-ciment présentent souvent des "fleurs d'amiante" : des taches blanches réparties sur la surface indiquant la présence d'amiante. Aux endroits où le matériau est cassé ou altéré, vous pouvez souvent détecter des faisceaux de fibres d'amiante à l'œil nu.
- Autrefois, on recommandait souvent de faire test au feu ou à la flamme. Mais cette

méthode n'est pas fiable et conduit à de fausses identifications. Le test de la flamme consiste à passer une flamme sur un faisceau de fibres (par exemple, la surface de rupture d'un panneau d'amiante). L'idée est que les fibres d'amiante sont inertes et ne brûlent donc pas. Les fibres ne font que briller et ne brûlent pas dans la flamme ? Il y a alors de fortes chances qu'il s'agisse d'amiante. Les fibres qui ne contiennent pas d'amiante se désintègrent ou forment des gouttelettes sous l'effet de la flamme. Toutefois, il est possible que d'autres fibres inflammables se trouvent sur ou dans le matériau suspecté d'être de l'amiante. Lors d'un test à la flamme, ces fibres brûleront. On risque donc de conclure à tort que le matériau ne contient pas d'amiante. Inversement, il peut également contenir d'autres fibres minérales (non combustibles), ce qui conduirait à la conclusion erronée qu'il s'agit d'un matériau contenant de l'amiante.

Amiante et santé

L'amiante est nocif pour la santé, cela ne fait aucun doute. Toutefois, il n'est dangereux que si des fibres d'amiante sont libérées et inhalées. Ces fibres ne sont pas visibles à l'œil nu et peuvent être libérées lorsque des matériaux contenant de l'amiante sont endommagés, notamment sous forme de poussière. Lorsqu'elles sont inhalées, les fibres d'amiante pénètrent très profondément dans les poumons, ce qui peut provoquer des

maladies graves telles que l'asbestose. D'après les connaissances actuelles, le contact avec les fibres d'amiante (via la peau) n'est pas dangereux. Cependant, il est préférable de se laver les mains si vous avez touché des fibres d'amiante. Vous éviterez ainsi d'inhaler des fibres. Même une brève exposition aux fibres d'amiante peut être dangereuse. Mais cela ne signifie pas que l'on tombe malade en inhalant une seule fois de la poussière contenant de l'amiante.

Les symptômes d'une maladie liée à l'amiante apparaissent généralement tardivement, souvent 30 à 40 ans après l'exposition. Il n'est pas dangereux de se trouver à proximité ou de toucher de l'amiante solide (si les matériaux d'amiante sont en bon état). En revanche, les produits contenant de l'amiante non lié, tels que les cordons ou les gants, sont très dangereux. Les fibres d'amiante peuvent s'en détacher et être inhalées au moindre mouvement.

Retirer l'amiante

Si vous prenez les précautions nécessaires et si vous êtes bien informé, vous pouvez retirer vous-même l'amiante lié. Les parcs de recyclage disposent d'installations spéciales pour les produits et matériaux amiantés. Il est toutefois conseillé de faire appel à un désamianteur agréé. Ceux-ci connaissent les dangers et savent exactement comment démonter les matériaux. De plus, en travaillant avec un désamianteur agréé, vous pouvez solliciter des primes ou des subventions.

L'amiante dans le plâtre

L'amiante était autrefois utilisé pour solidifier le stuc ou le plâtre et prolonger leur durée de vie. Dans certains cas, on incorporait des fibres d'amiante dans la finition pour améliorer la résistance du plâtre et l'ignifuger. Comparée à d'autres matériaux amiantés, la quantité de fibres d'amiante dans le plâtre n'est pas trop importante mais elle reste dangereuse pour notre santé car cet amiante n'est pas lié. Une couche brune dans le plâtre ou le stuc indique une possibilité réelle d'un traitement à l'amiante. Si le plâtre a été appliqué entre les années 1960 et 1980, il y a de fortes chances qu'il contienne de l'amiante. Il est difficile de faire la différence entre un enduit contenant de l'amiante et un enduit sans amiante. Le seul moyen de savoir avec certitude est de réaliser un examen dans un laboratoire d'analyse de l'amiante agréé.

Où peut-on trouver de l'amiante ?

L'amiante était autrefois utilisé pour renforcer le plâtre, et pas seulement en raison de la résistance au feu de l'amiante. On peut donc potentiellement trouver du plâtre contenant de l'amiante partout, mais plus particulièrement sous les toits ou dans les cloisons et les pièces où l'on a utilisé des finitions en plâtre contenant de l'amiante. Notez que toutes les fibres que vous voyez dans le plâtre ne sont pas forcément des fibres d'amiante. Beaucoup de plâtres anciens contiennent de longues fibres qui peuvent être confondues avec des fibres d'amiante. Autrefois, on ajoutait toutes sortes de matériaux au plâtre, comme de la paille ou du crin de cheval.

Quand le plâtre contient bel et bien de l'amiante, souvent les fibres ne sont pas visibles d'emblée.

Enlever soi-même l'amiante dans le plâtre ?

Zelf verwijderen mag niet. Als er asbestvezels in Il est interdit de réaliser cette opération soi-même. Si vous avez du plâtre contenant des fibres d'amiante, celles-ci ne sont pas fortement liées au matériau. Il s'agit d'amiante non lié et il ne faut jamais enlever ce type d'amiante soi-même. Il est impossible d'enlever la couche de plâtre sans la casser ou la couper. La libération de fibres d'amiante est donc inévitable pendant les travaux. Si la couche de plâtre n'est pas correctement retirée, les fibres d'amiante se retrouvent en suspension dans l'air et peuvent demeurer dans la maison pendant des semaines, des mois, voire des années. Respirer des fibres d'amiante pendant une période aussi longue est néfaste pour la santé et potentiellement mortel.

Peut-on laisser l'amiante en place ?

Si le plâtre est en bon état ou si vous pouvez dissimuler le mur enduit, vous pouvez opter pour la pose d'une contre-cloison en plaques de plâtre. En principe, on peut donc laisser le plâtre en place sans y toucher. Toutefois, il est conseillé de faire enlever le plâtre contenant de l'amiante, car l'amiante ne disparaît pas et les lois sont de plus en plus strictes. Retirer l'amiante risque donc d'être (beaucoup) plus problématique et plus coûteux par la suite. De plus, la valeur du bien est proportionnellement liée à la présence ou non d'amiante.

Plaques de plâtre et sécurité incendie

La législation belge en matière de prévention des incendies a connu d'importants changements au cours de la dernière décennie au niveau des "normes incendie". Les exigences en matière de résistance au feu des systèmes de construction, tels que les cloisons, les plafonds, les toitures et les contre-cloisons, ne sont plus basées sur la norme belge. Depuis quelques années, les systèmes, y compris les plaques de plâtre, sont testés, évalués et classés selon les normes européennes en matière d'incendie.

Texte : Wim Vander Haegen



Normes incendie

Les principales normes incendie applicables en Belgique :

- EN 1363-1 à 1363-3 : procédures d'essai et critères généraux pour les laboratoires d'incendie. En Belgique, l'Université de Liège (ULg) et le Warrington Fire Institute de Gand sont les seuls laboratoires d'incendie accrédités et autorisés à effectuer des tests officiels de résistance au feu.
- EN 1364-1 : essais de résistance au feu des éléments de construction non porteurs, notamment les "murs". C'est cette norme qui s'applique aux cloisons légères en plaques de plâtre.
- EN 1364-2 : essais de résistance au feu pour les éléments de construction non porteurs, en particulier les systèmes de plafonds en plaques de plâtre.
- EN 13501-1 : norme de classification de réaction au feu : les matériaux de construction sont répartis en classes (A à F) en fonction de leur contribution au feu. La formation de fumée et de gouttelettes enflammées est également reprise dans la classification pour évaluer la propagation de la fumée (s0, s1, s2 et s3) et la libération de gouttelettes par les matériaux enflammés (d0, d1 et d2).
- EN 13501-2 : classification de la résistance au feu. Ce score est obtenu sur base des performances lors d'essais et est exprimé en minutes (30', 60' ou 120'). Les principaux critères sont la capacité portante (R), l'étanchéité aux flammes (E) et l'isolation thermique (I).

Critères

- Capacité de charge (R) : elle indique la durée (exprimée en minutes) de résistance d'une structure ou d'une section de bâtiment aux charges et/ou aux contraintes spécifiées en cas d'incendie. Cette propriété est souvent appelée "stabilité au feu". Ce critère ne s'applique pas aux murs non porteurs ou aux plafonds suspendus et n'est donc généralement pas appliqué aux systèmes à base de plaques de plâtre. Les systèmes porteurs, quant à eux, sont soumis à la charge pratique nominalement attendue pendant l'essai et font l'objet d'une évaluation supplémentaire de la stabilité et de la déflexion. En fonction des résultats, ils sont classés dans une catégorie, par ex. REI 60 ou REI 120.
- Etanchéité aux flammes (E) : elle indique pendant combien de temps (exprimé en minutes) un élément de construction séparateur exposé d'un côté à un incendie empêche les flammes ou les gaz chauds de pénétrer du côté non exposé.



Warrington Fire Station - Seuls les laboratoires accrédités peuvent effectuer des tests officiels de résistance au feu



Gyproc - L'étanchéité aux flammes indique pendant combien de temps (exprimé en minutes) un élément de construction séparateur empêche la pénétration des flammes ou des gaz chauds

- Isolation thermique (I) : elle indique pendant combien de temps (exprimé en minutes) un élément de séparation empêche le passage de la chaleur en cas d'incendie. Par conséquent, la face non exposée ne peut pas s'enflammer et tout élément combustible se trouvant à proximité immédiate de cette face ne peut pas non plus s'enflammer. Les personnes se trouvant à proximité sont également protégées du feu pendant cette période.

Il est important de noter que la norme EN n'affecte pas l'exigence spécifique de stabilité au feu de 30 minutes pour les plafonds, telle qu'elle figure dans l'arrêté royal. Pour cette exigence, la norme belge NBN 713.020 reste d'application.

Caractéristiques facultatives

Outre ces trois performances principales, il existe d'autres caractéristiques facultatives. Leur classification et leur utilisation dépendent de l'application des éléments de construction. Ces caractéristiques sont exprimées par les lettres W (rayonnement), M (action mécanique), C (auto-étanchéité), S (perméabilité aux fumées), P ou PH (continuité du courant et/ou du signal), G (résistance à l'inflammation des suies) ou K (capacité de protection contre le feu).

En général, les classes de résistance au feu sont exprimées comme suit :

- Pour les éléments porteurs et de séparation : REI t, où t représente la période durant laquelle tous les critères (capacité portante, étanchéité et isolation) sont satisfaits

- Pour les éléments porteurs : R t, où t représente la période durant laquelle le critère de capacité portante est satisfait
- Pour les éléments non porteurs : E t, où t représente la période durant laquelle les critères d'étanchéité et d'isolation sont satisfaits, et E t, où t représente la période durant laquelle le critère d'étanchéité est satisfait.

La période t est exprimée en minutes. Par exemple, une colonne qui conserve sa stabilité au feu pendant une heure est catégorisée R 60 et un cloison légère qui présente une résistance au feu d'une heure est catégorisée EI 60.

Quelques commentaires

En résumé, seules 3 classes de résistance au feu sont appliquées en Belgique pour les murs et plafonds non porteurs : EI 30, EI 60 et EI 120 : Les anciennes désignations Rf ½ h, Rf 1 h et Rf 2 h et les rapports d'essai basés sur la norme NBN 713.020 ne peuvent plus être prescrits ou appliqués.

En tant que professionnel, vous devez non seulement tenir compte de la législation en matière d'incendie (qui diffère d'un pays à l'autre) et des classifications d'incendie prédéfinies, mais aussi souvent des exigences des pompiers (locaux) ou de la compagnie d'assurance. Outre la sécurité incendie, l'utilisation des plaques de plâtre peut être assorties d'exigences supplémentaires en termes d'acoustique et de résistance aux chocs ou à l'humidité.

L'exigence de "stabilité au feu" n'est utilisée qu'en Belgique et ne s'applique qu'aux plafonds suspendus. Le comportement du plafond en cas d'incendie est contrôlé pendant 30 minutes. Cette exigence s'applique aux couloirs, aux halls d'entrée et aux espaces publics. En cas d'incendie, il est important que les pièces qui servent de voies d'évacuation restent libres suffisamment longtemps pour permettre l'évacuation des personnes, mais aussi l'accès aux services d'urgence.

Hauteur maximale

La hauteur maximale d'un cloison légère dans des conditions ambiantes normales est déterminée selon la norme DIN 18183. Cette norme fait une distinction selon les domaines d'application :

- Domaine d'application I (maisons, hôtels, bureaux, chambres d'hôpital, etc.)
- Domaine d'application II (auditoriums, salles d'exposition, salles de vente, etc.)

Toutefois, la hauteur maximale des cloisons résistantes au feu est définie dans le domaine d'application direct du rapport de classification selon la norme EN 13501-2 et est basée sur la hauteur du mur d'essai et les résultats obtenus.



Knauf - Outre la sécurité incendie, l'utilisation des plaques de plâtre peut être assorties d'exigences supplémentaires en termes d'acoustique et de résistance aux chocs ou à l'humidité



Pour les habitations, les plaques de plâtre ignifuges ne sont généralement pas obligatoires, car les plaques de plâtre standard ont une résistance au feu en elles-mêmes

Obligatoire ?

Pour les habitations, les plaques de plâtre ignifuges ne sont généralement pas obligatoires, car les plaques de plâtre standard ont une résistance au feu suffisante elles-mêmes. Les plaques de plâtre ignifuges sont donc surtout intéressantes pour les particuliers qui souhaitent bénéficier d'une sécurité incendie optimale. Il s'agit toutefois d'un élément important pour les espaces publics, les appartements, les immeubles commerciaux, etc. Ces situations font l'objet de règles strictes, qui sont reprises dans les normes européennes de protection incendie (EN) susmentionnées.

Applications

A quoi servent les plaques de plâtre ignifuges ?

- Cloisons de séparation : une cloison de séparation permet de diviser un espace en plusieurs pièces. Pour ce faire, on utilise un cadre en métal ou en bois et plusieurs plaques de plâtre. Les plaques sont disponibles en différentes tailles, avec une résistance au feu de 30 à 120 minutes. Les cloisons se combinent bien avec la laine minérale pour une bonne isolation thermique et phonique.



Knauf - Les contre-cloisons offrent la même résistance au feu que les cloisons



- Contre-cloisons : un mur existant peut également être recouvert de plaques de plâtre résistantes au feu. Une contre-cloison ou "cloison de gaine" est une excellente méthode pour améliorer un mur qui ne répond pas aux normes européennes en matière d'incendie. En effet, les contre-cloisons offrent la même résistance au feu que les cloisons.
- Plafonds : pour un plafond, les plaques de plâtre peuvent être fixées de différentes manières : directement sur les solives, sur une ossature au plafond ou sur une ossature suspendue entre les murs adjacents (par exemple, si le plafond ne peut pas supporter le poids des plaques).
- Planchers : les plaques de plâtre résistantes au feu peuvent également être fixées en-dessous ou au-dessus du plancher à

l'aide d'un adhésif adapté, directement sur la structure ou à l'aide de vis adaptées. Ici aussi, nous sommes sûrs d'une résistance au feu élevée de 120 minutes (EI120).

Finition

Les plaques de plâtre résistantes au feu peuvent être finies de plusieurs manières :

- Peinture : il est recommandé d'appliquer d'abord un apprêt avant de peindre une plaque de plâtre. Ensuite, vous pouvez utiliser quasiment tous les types de peinture, à l'exception des peintures à base de chaux et de silicate de potassium.
- Papier peint : ici aussi, il est préférable d'utiliser un apprêt. Ensuite, vous pouvez utiliser quasiment tous les types de papier peint. Sans apprêt, il peut être difficile de

décoller proprement le papier peint par la suite.

- Carrelage : l'avantage du plâtre résistant au feu est qu'il nécessite moins de préparation si l'on veut poser du carrelage. Une colle à carrelage élastique suffit. Les joints sont pourvus d'une bande de renforcement.
- Autres : bandes de pierre, pierre naturelle, enduit à projeter... la plupart des matériaux sont possibles, à quelques exceptions près. Il est donc conseillé de consulter un spécialiste au préalable.

Normes et classifications

Classe	Comportement du matériau / Description	Dégagement de fumée	Formation de gouttes
A1	Aucune contribution / Incombustible	s0 Pas de dégagement de fumée	d0 Pas de production de produit brûlant (sous forme liquide ou visqueuse)
A2	Faible contribution / Pratiquement incombustible	s1 Léger	d1 Les éléments brûlent pendant moins de 10 s
B	Très faible contribution / Très difficile à enflammer	s2 Moyen	d2 Les éléments brûlent pendant plus de 10 s
C	Contribution modérée / Combustible	s3 Important	
D	Contribution élevée / Facilement inflammable		
E	Contribution très élevée / Très inflammable		
F	Indéterminé		



Produits ARDEX utilisables pour la préparation des supports techniques de décoration

Primers
Chapes
Murs
Sols
Scellement



Disponible chez les grossistes Copagro
www.copagro.be



PARTNER CONTENT COPAGRO

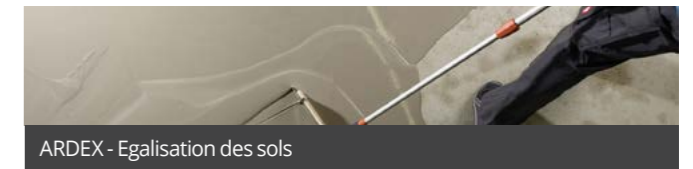
Ardex : le premier choix en matière de sécurité et de qualité

Depuis plus de 75 ans, ARDEX fabrique des produits chimiques de qualité pour la construction. Ce fabricant de premier plan a son siège à Witten, en Allemagne, et distribue ses produits par l'intermédiaire de filiales dans le monde entier, comme Copagro. Une chose est sûre : ARDEX offre aux artisans spécialisés et aux professionnels une sécurité et un confort sans compromis.

Texte & photos: Copagro



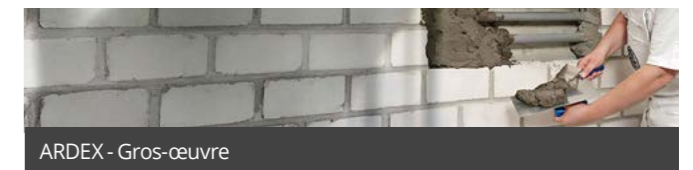
ARDEX - Efficiënte producten die snel en daardoor lucratief werken voor de professionele vakman mogelijk maken



ARDEX - Egalisation des sols



ARDEX - Egalisation des murs



ARDEX - Gros-œuvre



ARDEX - Préparation des supports

Solutions économiques

ARDEX est la marque de référence des artisans et des grossistes de la construction. En tant que partenaire de longue date des ces professionnels, Ardex connaît parfaitement leurs exigences. A cela s'ajoute une grande expérience des matériaux et des procédés de mise en œuvre. L'entreprise entretient un dialogue permanent avec ses clients afin de développer des produits et des solutions efficaces et rentables. L'objectif de la marque est de créer des systèmes toujours optimisés, ce qui a fait d'elle le premier choix en matière de sécurité et de qualité.

L'ARDEX Academy

Du grâce à l'ARDEXacademy, ARDEX propose les produits et les systèmes les plus innovants avec un concept de formation supérieur. Les clients peuvent s'y rendre pour des séminaires d'excellente qualité et des formations de perfectionnement, toujours avec le soutien des formateurs qualifiés et

expérimentés de l'ARDEXacademy. Ces derniers s'efforcent d'offrir des démonstrations de très haut niveau combinées à des formations pratiques. Avec une offre de séminaires spécifiques permettant aux clients d'acquérir un savoir-faire exclusif, l'ARDEXacademy est devenue un centre de formation de réputation mondiale.

L'effet ARDEX ARDURAPID®

En tant que marque de l'artisanat, ARDEX s'est toujours efforcé de développer des produits efficaces qui permettent un travail rapide et donc lucratif pour l'artisan professionnel. Avec l'effet unique ARDURAPID®, ARDEX a déjà repoussé les limites de vitesse de l'ensemble de l'industrie des ciments rapides en 1975 et peut à juste titre se considérer comme le maître de la liaison cristalline de l'eau. Les avantages de l'effet ARDURAPID® :

- Durcissement rapide
- Séchage rapide
- Pose rapide

- Protection du support
- Protection contre la décoloration de la pierre naturelle

Vous pouvez obtenir plus d'informations auprès de votre grossiste Copagro.



Copagro
Pachtgoedstraat 1
9140 Temse
België

+32 3 760 00 10
info@copagro.be
www.copagro.be

De la sécurité alimentaire aux soins de santé : les peintures avec un plus

Dans les environnements agroalimentaires et les établissements de santé, l'hygiène, la propreté et la sécurité sont des priorités qui doivent être constamment contrôlées pour garantir la santé des consommateurs, des visiteurs et du personnel. Le choix des peintures utilisées dans les installations alimentaires et hospitalières doit répondre à des exigences et à des critères spécifiques, tels que le séchage rapide, l'absence de substances nocives, la facilité de nettoyage et la durabilité.

Texte : Wim Vander Haegen

Sûr et agréable

Tous ces critères font que ces peintures "adaptées" sont supérieures aux peintures normales, mais d'autres facteurs déterminent également si une peinture peut être utilisée dans le secteur de la santé et de l'alimentation. Il est de la plus haute importance de créer des environnements intérieurs sûrs, mais aussi agréables. Une utilisation judicieuse des couleurs peut modifier l'aspect des espaces, améliorer la perception des volumes et créer des émotions positives en accordant une attention particulière au choix des contrastes et des tonalités. Il faut également tenir compte de l'éclairage. La couleur peut également jouer un rôle clé dans l'amélioration de la sécurité des environnements intérieurs et devenir une sorte de manuel de comportement.

La couleur pour créer l'harmonie

Quelle que soit la pièce, le choix de la couleur contribue largement à l'effet général et à l'harmonie de l'espace. La couleur a la capacité de modifier l'environnement, d'attirer l'attention, d'améliorer le bien-être, d'induire le calme, mais aussi l'énergie et l'émotion. Parfois, des combinaisons de couleurs inappropriées peuvent biaiser notre perception des espaces et même affecter notre humeur. Il est donc important d'accorder une attention particulière au choix des couleurs et des différentes nuances pendant la phase de conception, en tenant compte du type d'espace et de son utilisation.

La couleur comme facteur de sécurité

Outre sa fonction esthétique, la couleur est également fondamentale pour améliorer la sécurité sur le lieu de travail ou dans les espaces publics, car elle est utilisée pour signaler les objets et les zones présentant un danger (élevé). L'utilisation de combinaisons et de contrastes de couleurs améliore la perception de l'espace et favorise la



vigilance, aspects qui doivent être pris en compte lors de l'élaboration de la signalisation, du balisage des itinéraires et des sorties de secours. Pour que la signalisation de sécurité soit reconnaissable par tous, il est important de définir une norme durant la phase de conception. Il s'agit d'un ensemble de couleurs prédéfinies qui peuvent être utilisées à n'importe quel endroit et qui véhiculent un message clair et facilement identifiable pour les personnes qui vivent ou travaillent dans le bâtiment.



La couleur a la capacité d'améliorer le bien-être et de donner une impression de sérénité



HACCP

Le secteur alimentaire est régi par le principe de l'HACCP (Hazard Analysis Critical Control Points), un système d'autocontrôle de l'hygiène des opérateurs du secteur alimentaire et de la production. Ce système a été introduit en Europe en 1993 via la directive 43/93/CEE (actuellement règlement CE 852/97). Le système HACCP repose sur sept principes fondamentaux :

- Identifier les risques au cours de la production alimentaire
- Définir des points de contrôle critiques pour minimiser les problèmes
- Établir des limites à contrôler, telles que la température du réfrigérateur et la durée de conservation des aliments.
- Réaliser des tests
- Prendre des mesures correctives si nécessaire
- Établir une procédure de vérification des denrées alimentaires
- Établir un rapport sur les procédures adoptées

HACCP et peinture

Les principes de l'HACCP s'appliquent également à la conception, à la construction et à l'entretien dans les secteurs des soins de santé et de l'alimentation. La législation en matière de sécurité oblige les entreprises à produire un manuel d'autocontrôle qui doit contenir toutes les informations relatives au plan d'hygiène et de santé que l'entreprise a adopté sur la base du système HACCP. Plus précisément, les surfaces en contact avec les denrées alimentaires doivent être constituées de matériaux non toxiques, lisses et lavables, faciles à désinfecter et à nettoyer, et résistants à la détérioration par les moisissures et les bactéries.

Les murs doivent être constitués de matériaux solides, durables, non absorbants et non toxiques, lisses et facilement lavables jusqu'à une hauteur

convenable pour le nettoyage. Les plafonds et les faux plafonds doivent être facilement accessibles pour une bonne hygiène et traités avec des matériaux lavables et non absorbants qui empêchent l'accumulation de saletés et la formation de moisissures indésirables. Les fenêtres et les portes doivent être fabriquées dans des matériaux faciles à nettoyer et leur utilisation doit empêcher l'accumulation de poussière et de saleté.

Les niveaux d'hygiène dans les soins de santé sont très similaires à ceux du secteur alimentaire et visent à garantir la meilleure qualité de vie possible aux clients et aux employés en réduisant le risque d'infection et en prévenant les problèmes d'hygiène en général. Le non-respect de la législation HACCP peut nuire à la réputation de l'entreprise et nécessiter l'arrêt de la production. Les produits peuvent même être faire l'objet d'une procédure de rappel ou de destruction. Le non-respect des règles HACCP et d'hygiène peut même donner lieu à des poursuites judiciaires. C'est l'Agence fédérale pour la sécurité de la chaîne alimentaire (AFSCA) qui contrôle le respect de la législation HACCP.

Trois critères

Les revêtements certifiés HACCP sont également obligatoires en Belgique, notamment dans le secteur Horeca. Les revêtements doivent être faciles à appliquer, à nettoyer et résister aux produits de nettoyage agressifs. En outre, le revêtement doit être antibactérien ou antimicrobien et doit être conforme aux dispositions légales en matière de sécurité alimentaire. Lors du choix d'une peinture, trois éléments sont toujours à prendre en considération :

- Le certificat HACCP : pour s'assurer que le revêtement est approuvé conformément aux normes.



L'Agence fédérale pour la sécurité de la chaîne alimentaire (AFSCA) contrôle le respect de la législation HACCP

- Additifs à base d'argent : pour prévenir la prolifération bactérienne et fongique.
- Conformité HSE (Health, Safety & Environment)

Le revêtement de sol HACCP adapté à chaque type de projet.

Cela vaut également pour les sols, car c'est la seule façon de garantir une hygiène optimale. Outre les sols, les peintures murales doivent bien entendu répondre à la législation HACCP. Elles doivent être imperméables, non absorbantes, résistantes aux produits de nettoyage (agressifs) et non toxiques car elles peuvent entrer en contact avec la peau.

Types de peintures

En l'absence d'additifs antimicrobiens, plusieurs produits conviennent :

- L'époxy est considérée comme la solution la plus durable. Cette peinture résiste aux produits chimiques et à l'abrasion.
- L'acrylique est rapide à appliquer, mais n'offre pas toujours la meilleure résistance à l'abrasion et aux produits chimiques. L'acrylique ne devrait être utilisée que dans les environnements à faible risque de contamination.
- Le polyuréthane est décoratif, facile à nettoyer et résistant aux produits chimiques et à l'usure moyenne.

Les revêtements sont généralement disponibles en différentes teintes, ce qui permet d'ajouter une touche personnalisée, par exemple dans les couleurs de l'entreprise.



Les murs doivent être constitués de matériaux solides, durables, non absorbants, non toxiques, et facilement lavables



Les sols doivent également avoir un revêtement hygiénique

La demande de technologie de revêtement antimicrobien augmente

La demande de technologie de revêtement antimicrobien a connu une croissance considérable ces dernières années. D'ici 2032, la valeur de ce marché devrait encore augmenter de 12,80 %. Des événements mondiaux tels que la pandémie de COVID-19, associés à des normes réglementaires plus strictes en matière de santé et de sécurité au sein des organisations, ont mis en évidence le potentiel des solutions antimicrobiennes.

Texte : Wim Vander Haegen

Prévenir les microbes dangereux

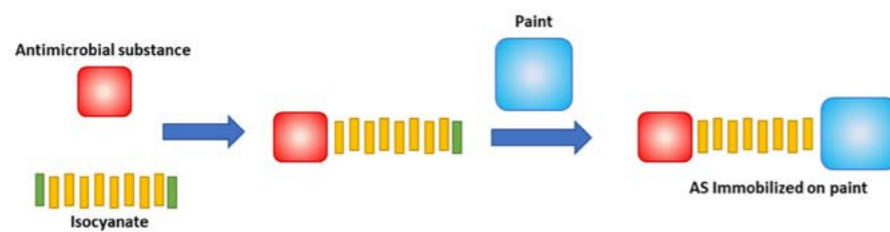
Les revêtements antimicrobiens permettent de protéger de manière proactive les surfaces et les environnements, donnant ainsi aux entreprises et autres organisations le pouvoir de défendre efficacement leur réputation, leurs clients et leurs équipes.

Un revêtement de surface antimicrobien contient un agent chimique qui empêche la prolifération de microbes dangereux. Contrairement à un revêtement antibactérien, qui vise spécifiquement à minimiser la prolifération des bactéries pathogènes, les revêtements antimicrobiens ont un champ d'application plus large. Grâce à des technologies avancées, ces revêtements libèrent des substances antimicrobiennes qui perturbent les fonctions cellulaires des microbes dès qu'ils sont touchés. Ils peuvent protéger les surfaces contre le développement de bactéries, virus, champignons...

Les revêtements antimicrobiens ouvrent la voie à un tout autre niveau de désinfection et d'entretien des installations. Les solutions de désinfection traditionnelles offrent une solution temporaire contre les microbes, tandis que les revêtements antimicrobiens créent un bouclier permanent. Un revêtement de surface antimicrobien est également polyvalent et offre des avantages exceptionnels dans pratiquement tous les secteurs où l'hygiène joue un rôle important, allant des écoles aux établissements de soins de santé, en passant par les entreprises agroalimentaires ou les laboratoires pharmaceutiques.

Les avantages

- Protection à long terme : alors que la plupart des méthodes de nettoyage sont réactives et ne durent que jusqu'au prochain nettoyage, les revêtements antimicrobiens sont proactifs et donnent des résultats sur des périodes plus longues.
- Protection et durabilité des surfaces : les microbes peuvent endommager les surfaces,



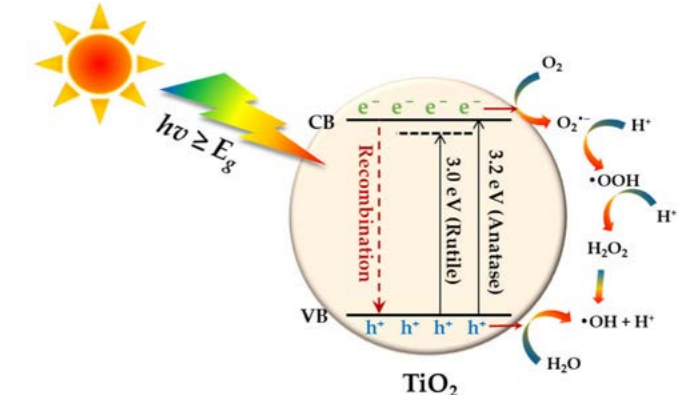
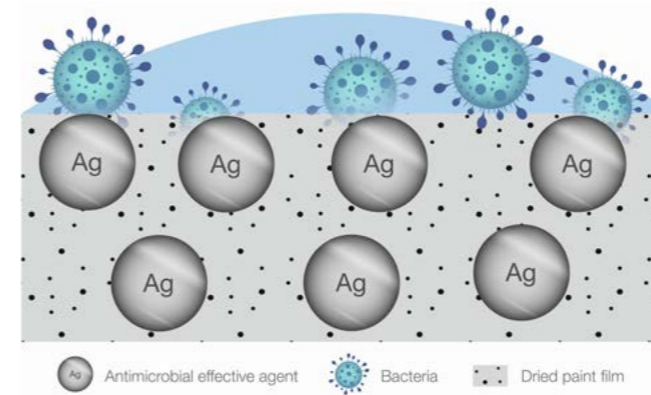
Les revêtements de surface antimicrobiens contiennent un agent chimique qui empêche la prolifération de microbes dangereux

augmentant ainsi le risque de prolifération bactérienne. Les revêtements antimicrobiens forment une barrière résistante qui empêche toute usure supplémentaire et préserve l'intégrité structurelle des surfaces essentielles.

- Maladies contagieuses : un revêtement antimicrobien approprié ne se contente pas de réduire la propagation des virus et des maladies dans les environnements médicaux.

Il empêche également les agents pathogènes de se propager dans presque tous les autres environnements. Il participe à la rupture de la chaîne d'infection et protège à la fois les consommateurs et le personnel.

- Polyvalence : les revêtements antimicrobiens sont une solution polyvalente, adaptée à différents environnements, surfaces et matériaux.



Dans la photocatalyse, une substance spécifique (le "catalyseur") est amenée, sous l'influence de la lumière ("photo"), à effectuer une réaction chimique sans se consumer

Que contiennent les peintures microbiennes ?

Il existe plusieurs façons d'obtenir un effet antimicrobien, mais elles peuvent aussi présenter des inconvénients

- Les ions d'argent ont de puissantes propriétés antimicrobiennes qui peuvent cibler les virus, les champignons et les bactéries. Ils ont un spectre d'application large contre tous les types de microbes et sont connus pour leur durabilité et leur protection à long terme. Cependant, ils peuvent parfois provoquer une décoloration au fil du temps. Les ions d'argent particulièrement adaptés aux surfaces en contact avec l'homme, telles que les équipements médicaux, les aliments et les textiles.
- Les composés de cuivre sont particulièrement efficaces pour perturber les membranes et les fonctions cellulaires des microbes et offrent une protection permanente contre l'activité microbienne. Cependant, comme l'argent, ils peuvent se ternir avec le temps et finir par se corroder. Les composés de cuivre sont largement utilisés dans les soins de santé pour prévenir la propagation des maladies.
- Composés d'ammonium quaternaire : les composés d'ammonium quaternaire sont efficaces pour perturber les membranes microbiennes et empêcher la prolifération continue. Ils sont très polyvalents et peuvent être utilisés dans une série de formulations de revêtements pour fournir une protection efficace contre de nombreux micro-organismes. Toutefois, avec le temps, les microbes peuvent développer une résistance à ces revêtements.
- Le triclosan est connu pour sa capacité à perturber la synthèse des lipides des micro-organismes et son efficacité à large spectre. Son impact potentiel sur l'environnement suscite néanmoins certaines inquiétudes. Dans la plupart des cas, le triclosan est utilisé dans les produits de soins personnels.

- La pyrrhione de zinc est une solution à large spectre qui promet une efficacité à long terme contre divers micro-organismes. Elle est très stable et robuste. Toutefois, à des concentrations plus élevées, elle peut entraîner des problèmes de toxicité. Cet ingrédient actif est souvent utilisé pour le revêtement de surfaces sujettes à la prolifération d'algues ou de champignons.

Peintures photocatalytiques

Le monde d'aujourd'hui est de plus en plus conscient du problème de la pollution de l'air. La qualité de l'air est un sujet de plus en plus discuté. En général, lorsque les gens pensent à la pollution de l'air, ils pensent à la circulation dans les grandes villes et au smog produit par les voitures et les camions. Contrairement aux idées reçues, l'impact du chauffage résidentiel est presque aussi important, voire plus important, que celui du secteur des transports. Tout cela nuit à la qualité de l'air que nous respirons tous, non seulement à l'extérieur, mais aussi à l'intérieur où nous passons en moyenne 80 % de notre temps. La concentration de particules et de polluants peut être jusqu'à cinq fois plus élevée dans l'air intérieur, car les polluants sont piégés depuis l'extérieur et s'accumulent à l'intérieur. Pour apporter une réponse concrète, il existe des peintures photocatalytiques. Dans la photocatalyse, une substance spécifique (le "catalyseur") est amenée, sous l'influence de la lumière ("photo"), à effectuer une réaction chimique sans se consumer. Une fois la réaction terminée, le catalyseur revient à son état initial.

Nanotechnologie

Dans la composition des peintures, le catalyseur est un pigment de taille nanométrique. Le pigment photocatalytique actif est capable de décomposer les substances organiques nocives et les odeurs. Ces substances sont transformées par réaction en petits composés inoffensifs (= minéralisation oxydative). Ce processus nécessite de la lumière et l'oxygène léger. La réduction finale dépend de la durée de l'influence de la lumière, de l'intensité lumineuse et de la substance organique à réduire. Plus l'intensité

lumineuse est élevée et plus l'influence lumineuse est longue, meilleur sera l'effet. La photocatalyse nécessite généralement de la lumière UV. La longueur d'onde exacte de la lumière nécessaire pour initier une activité photocatalytique dépend du type de pigment présent dans la formulation. Avec certains types de pigments, un éclairage halogène ordinaire suffit pour déclencher la photocatalyse.

Contre quels éléments agit cette technologie ?

- Les gaz nocifs provenant de la décoration intérieure, en particulier le formaldéhyde et l'acétaldéhyde provenant des meubles et des tapis, mais aussi la fumée de cigarette.
- Les gaz nocifs provenant des émissions industrielles et automobiles (principalement le dioxyde d'azote (NO2)).
- Les polluants gras tels que les stéarates. Il s'agit de sels ou d'esters d'acide stéarique, qui est utilisé dans la fabrication de bougies et de savon et dans la préparation de diverses matières premières cosmétiques, entre autres. L'acide stéarique est également utilisé dans le traitement du cuir (pour le rigidifier).
- Les bactéries et les spores de moisissures peuvent être considérablement réduites sous l'influence de la photocatalyse.



La photocatalyse permet aussi de réduire considérablement les spores de moisissures

La technologie de peinture au service de la santé

Appliquer une nouvelle couche de peinture est le meilleur moyen de donner un coup de jeune à une maison et d'améliorer l'aspect d'une pièce. Mais aujourd'hui, les peintures sont plus innovantes et technologiquement plus avancées que jamais. Le choix de la bonne peinture peut également améliorer la qualité de l'air intérieur.

Texte : Wim Vander Haegen



Divers avantages

Les technologies intelligentes permettent aujourd'hui de travailler plus efficacement et non plus dur. Depuis la pandémie, le télétravail est plus répandu. Les employés peuvent choisir les jours où ils se rendent au bureau. En général, c'est le

mardi ou le jeudi, ce qui a déjà donné naissance à un nouveau terme aux Pays-Bas : l'économie "dido". Les autres jours, ils travaillent chez eux. C'est donc sans surprise que le public s'intéresse davantage aux peintures qui n'ont pas qu'un

intérêt visuel et opte de plus en plus pour une peinture combinant l'esthétique à d'autres avantages. Parmi ces choix, on voit émerger trois tendances technologiques, donnant des murs plus fonctionnels et plus sûrs.



Cuisines, salles de bains, chambres à coucher : la peinture purificatrice d'air a des avantages partout dans la maison

Peinture purificatrice d'air

La qualité de l'air que nous respirons peut avoir un impact majeur sur notre santé générale. Bien qu'il existe un certain nombre de mythes sur la qualité de l'air, il est indéniable qu'il est primordial de purifier durablement l'air de votre maison. C'est pourquoi les peintures dotées d'une technologie de purification de l'air sont en plein essor. Plusieurs fabricants ont mis sur le marché des peintures capables d'éliminer les odeurs indésirables et les toxines dangereuses (COV, CO₂, etc.). Nanotechnologie, ions d'argent... tout est mis en œuvre pour lutter contre les substances nocives émises par certains appareils, nettoyants, colles, finitions, etc. La technologie innovante intégrée dans les peintures contribue à un air intérieur plus frais, plus propre et plus sûr à respirer.



Les marques de peintures développent de plus en plus produits ne contenant que peu ou pas de COV

Peinture sans COV

Pendant longtemps, il était courant que la peinture et d'autres éléments de la maison émettent des composés organiques volatils (COV). Les COV désignent un large groupe d'agents chimiques présents dans de nombreux produits utilisés pour la construction et l'entretien des maisons. Une fois dans nos maisons, ils sont libérés dans l'air intérieur que nous respirons... L'inhalation à long terme de COV, même en faible quantité, peut accroître le risque de problèmes de santé chez certaines personnes. Dans un foyer normal, les COV peuvent provenir de plusieurs sources courantes, notamment les peintures, les produits d'étanchéité, les moquettes, les revêtements de sol en vinyle, les désodorisants et les produits d'entretien. Les concentrations de COV à l'intérieur peuvent être donc être (jusqu'à 10 fois) plus élevées qu'à l'extérieur. Si certaines émissions sont inévitables, la peinture n'en fait plus partie grâce aux progrès technologiques. Depuis le durcissement de la législation dans ce domaine, les marques de peinture ont mis au point des produits ne contenant que peu ou pas de COV, réduisant ainsi les risques et favorisant un climat intérieur sain. Les quelques problèmes initiaux ont été rapidement ajustés et ces revêtements sont désormais largement utilisés.



Éliminer les germes des maisons peut être simple avec la bonne peinture

Peinture antibactérienne et antimicrobienne

Depuis la pandémie de Covid-19, l'idée de nous protéger et de protéger nos maisons contre les germes et les bactéries est beaucoup plus présente que par le passé. Garder une maison saine, sans le moindre germe, peut prendre des heures de récurage et de dépoussiérage, mais éliminer les germes peut être relativement simple avec la bonne peinture. Certaines peintures antibactériennes et antimicrobiennes peuvent même tuer 99,9 % des bactéries et des virus. Cela est particulièrement bénéfique pour les cuisines et les salles de bains, qui sont généralement très fréquentées et présentent des risques bactériologiques plus élevés.

La peinture amovible va-t-elle changer la donne ?

Glasst Innovation Company, une entreprise colombienne spécialisée dans les matériaux durables, lance la première peinture décorative "pelable" au monde : UNPAINT. Le revêtement peut être appliqué sur n'importe quelle surface et forme un film durable qui peut être décollé à la main après séchage sans laisser de résidus ni endommager les surfaces.

Texte : Wim Vander Haegen - Photos: UNPAINT



Simplement à la main

La peinture peut être appliquée au pinceau, au rouleau ou par pulvérisation airless. Après séchage (en fonction de l'épaisseur, cela peut prendre de 30 à 60 minutes "ou plus", selon Glasst), l'utilisateur peut simplement l'enlever à la main et repeindre d'une autre couleur. Aucun équipement spécial n'est nécessaire, elle se retire tout simplement à la main. Par ailleurs, la peinture amovible ne s'applique pas pas uniquement sur les murs et les meubles. Elle est également compatible avec le ciment, le béton, la brique, les galets, les panneaux de fibres, la maçonnerie, le marbre, l'ardoise, le granit, la pierre, le bois, le métal, les surfaces stratifiées, le verre, le plastique, le stuc, les pâtes texturées, le bois brut et bien d'autres matériaux encore, pour leur donner un nouveau look ou les rénover.

L'entreprise de peinture ajoute qu'UNPAINT peut tenir "jusqu'à 12 mois" sur les surfaces intérieures non exposées à la lumière directe du soleil. La peinture amovible est prête à l'emploi, il n'est pas nécessaire de la diluer avec de l'eau. L'adhérence dépend de l'état de la surface avant l'application de la peinture. Par exemple, il peut être difficile ou déconseillé de d'utiliser cette peinture innovante sur des surfaces endommagées, mouillées, fissurées ou humides. L'entreprise conseille d'effectuer d'abord un test sur la surface pour voir si la peinture est compatible.

Biodégradable

Grâce à la technologie Glasstomer de l'entreprise colombienne, la peinture ne laisse pratiquement aucune trace sur la surface une fois retirée. Cette technologie brevetée a été développée en interne à partir de ressources naturelles et renouvelables. La peinture est exempte de composés organiques volatils, biodégradable et peut réduire les émissions de CO2 de 11 kg par kilogramme de peinture utilisé.



UNPAINT est la solution idéale pour les locataires qui souhaitent personnaliser leur logement sans risquer de perdre leur caution. Elle permet également de rafraîchir rapidement et facilement les espaces commerciaux et d'exposition

Juan Camilo Botero
PDG, Glasst Innovation Company

Un produit qui change la donne

"UNPAINT est la solution idéale pour les locataires qui souhaitent personnaliser leur logement sans risquer de perdre leur caution", note Juan Camilo Botero, PDG de Glasst. "Elle permet également de rafraîchir rapidement et facilement les espaces commerciaux et d'exposition."

Pour M. Botero, ce produit change vraiment la donne. "Car les couleurs ne sont plus permanentes. Que ce soit pour un locataire qui souhaite personnaliser une pièce, un propriétaire qui veut ajouter une touche de créativité et de variété ou un artiste expérimentant des systèmes de couleurs temporaires pour des projets ou des décorations, ce revêtement offre une solution polyvalente et facile à utiliser. Les détaillants sont eux aussi ravis de ces nouvelles opportunités commerciales sans investissements supplémentaires dans leur rayon peinture."

La peinture est disponible en 57 couleurs et n'est pour l'instant commercialisée qu'aux Etats-Unis. Si le succès est au rendez-vous, le reste du monde suivra sans aucun doute. Un litre de peinture amovible coûte (selon Glasst) +/- 30 euros.

L'architecte est-il responsable en cas de dossier incomplet et/ou erroné ?

Vous êtes architecte et vous constituez un dossier pour les travaux de rénovation d'une ancienne habitation. Après le dépôt du dossier, la commune refuse de délivrer le permis nécessaire. Votre client estime que votre dossier était mal constitué et que c'est pour cette raison que le permis a été refusé ! C'est possible ?

Texte : Solange Tastenoie

Anciens articles 1382 et 1383 du Code civil

L'article 1382 et les articles suivants de notre ancien Code civile prévoient que tout fait quelconque de l'homme, qui cause à autrui un dommage, oblige celui par la faute duquel il est arrivé à le réparer. De plus, chacun est responsable du dommage qu'il a causé non seulement par son fait, mais aussi par sa négligence ou par son imprudence. En résumé, cela signifie que quiconque cause un dommage à autrui par sa faute ou sa négligence devra réparer ce dommage.

Une "faute" peut être définie comme un comportement que tout citoyen normalement prudent et socialement responsable placé dans les mêmes circonstances n'aurait pas commis. Une faute peut être en violation d'une loi mais aussi de la "règle générale de prudence". Dans ce cas, on examine comment une autre personne (normalement prudente et raisonnable) agirait dans les mêmes circonstances factuelles. Toutefois, il est important de souligner qu'une "personne normalement prudente et raisonnable" n'est pas infaillible et peut également faire des erreurs ou commettre une faute entraînant des dommages.

Pour pouvoir parler de "responsabilité pour faute", il faut que trois conditions soient réunies. En premier lieu, il y doit y avoir un "dommage". Ce dommage doit résulter d'une faute effective et il doit exister un lien de causalité entre ce dommage et la faute. Par "lien de causalité", on entend que le dommage ne serait pas survenu sans la faute.

En pratique : la décision du tribunal

Jean est architecte et il a été chargé par Marcel de constituer un dossier et de demander un permis de construire pour la rénovation d'une habitation. Marcel entame les travaux mais au bout d'un moment, la commune le force à arrêter. Apparemment, les travaux réalisés ne correspondent pas au permis délivré et au dossier déposé par Jean, l'architecte.

L'affaire piétine et finalement, Marcel décide de démolir entièrement l'habitation pour en construire une neuve, avec un tout nouveau dossier de demande de construction. Mais d'abord, il exige un dédommagement, tant de la commune que de l'architecte. Il s'appuie pour cela sur l'article 1382 du Code civil, mentionné ci-dessus.

L'examen du dossier révèle qu'il y a eu confusion résultant d'un dossier de construction mal constitué par Jean, l'architecte. La note descriptive et le plan de construction ne correspondaient pas, le dossier contenait des données cadastrales obsolètes, certaines dimensions indiquées n'étaient pas correctes, le plan de construction manquait de précision, etc...

Dans ces circonstances, le tribunal a jugé que l'architecte avait transmis un mauvais dossier de construction à la commune. Le tribunal estime que la responsabilité contractuelle de Jean est engagée par rapport au maître d'ouvrage, Marcel, pour avoir remis un dossier de construction incomplet et/ou imprécis. Le tribunal parle ici de "responsabilité

contractuelle" car un contrat avait été conclu entre l'architecte et Marcel, le maître d'ouvrage (un contrat d'architecte), en vertu duquel Jean est tenu à des obligations contractuelles.

Mais... le tribunal impute aussi une part de responsabilité à la commune ! Il estime qu'elle a une responsabilité extracontractuelle (en vertu de l'article 1382 du Code civil) par rapport au maître d'ouvrage, Marcel. La commune a constaté que le dossier était incomplet et imprécis et elle aurait dû au minimum s'enquérir des objectifs corrects du dossier de construction. Elle aurait dû se renseigner sur l'objet exact des travaux : travaux de conservation, rénovations, nouveaux travaux ?

Le juge estime que la commune ne s'est pas comportée comme une commune prévoyante et prudente, en se soustrayant à son devoir d'enquête. Elle a donc enfreint la règle générale de prudence.

Et c'est pour ces raisons que le tribunal conclut que tant l'architecte que la commune ont commis une faute et sont responsables du préjudice subi par Marcel.

Le juge répartit la responsabilité entre la commune et Jean et ils sont chacun responsables de la moitié des dommages subis par Marcel. La faute de l'architecte et de la commune ont toutes deux un lien de causalité avec le préjudice subi par Marcel.

Edition record en vue pour Prowood, qui mettra encore plus sur l'expérience et l'interactivité

Du dimanche 20 au jeudi 24 octobre 2024, Flanders Expo (Gand) accueillera la 8ème édition de Prowood, considéré par beaucoup comme la 'grand-messe' du secteur de la menuiserie. Son organisateur, Claever Associates, affirme que le salon est proche d'atteindre un nombre record d'exposants. Lors de la mise sous presse de ce magazine, le compteur en signalait déjà 245. La barre des 250 est en vue!

Texte : Wim Vander Haegen - Photos: Prowood / Claever Associates



Zone expérientielle à l'entrée

Le succès de Prowood ne s'explique pas uniquement par le nombre élevé d'exposants spécialisés dans l'automatisation et la manutention, les équipements de séchage, les systèmes de fixation, les emballages, etc. C'est également grâce à la volonté des organisateurs de rester à l'écoute et tenir compte des réactions du secteur que Prowood est devenu le salon de référence dans le secteur. "Notre enquête après l'édition précédente a par exemple révélé que certains secteurs n'étaient pas encore ou pas suffisamment représentés", explique Lieve Vermeulen, Project Manager. "Nous avons tenté une première approche en 2021 en incluant le parquet. Et cela a porté ses fruits puisque cette année, nous octroierons au parquet une place de choix, à l'entrée. En compagnie du nouveau secteur de la construction en bois, les visiteurs seront plongés dans une zone expérientielle

dès leur entrée. Mais il y aura naturellement encore beaucoup plus à découvrir. Par-dessus tout, nous sommes fiers que toutes les grandes marques de machines seront à nouveau représentées."

Un matériau durable

Le bois est plus que jamais un sujet d'actualité. "Tous les sondages montrent que le bois s'utilise de plus en plus comme matériau durable dans la construction. C'est précisément la raison pour laquelle nous avons approché le plus grand nombre possible d'exposants de ce secteur au moyen d'une équipe commerciale renforcée. Nous les avons tous réunis dans une grande zone consacrée à la construction en bois et au parquet. Et nous avons créé une zone spécifique pour produits biosourcés afin de permettre aux exposants de ce secteur de se démarquer."

Mais ProWood est bien plus qu'une vitrine de choix pour découvrir les nouveaux produits, les développements actuels et les technologies de pointe. "En marge du salon est prévue la Journée de la construction en bois, de même que des conférences, des démonstrations permanentes, un café du bois, des séances d'informations sur l'IA et même un défilé de mode tourbillonnant en vêtements de travail. Cette édition sera d'ailleurs placée sous le signe de l'interactivité. Dans le hall 1, vous pourrez découvrir en continu des machines en action. Une prouesse pour les exposants, mais qui fait de Prowood un salon unique. Une zone de démonstration est prévue à l'avant du hall 1. Systèmes d'application de colle de contact, systèmes d'assemblage avant-gardistes, démonstrations de pistolets de pulvérisation, etc. Ce n'est là qu'un petit aperçu de ce que les visiteurs peuvent s'attendre à découvrir ici."

Pleins feux sur la digitalisation

A Prowood, les hommes de métier pourront se faire une idée passionnante du futur du secteur de la construction. "Le dimanche, Bouwunie donnera le coup d'envoi avec une session intitulée 'Future Proof Building and Optimising Digital Processes', "ajoute Anja Stuerbout, responsable des ventes et de l'organisation. "Joeri Beneens y abordera le rôle important que joueront les matériaux réutilisables dans le futur de la construction ainsi que la manière dont nous pourrions rendre les constructions modulaires démontables. Cela comprendra l'intégration de technologies digitales comme le BIM (Building Information Modeling), en accordant une attention spécifique à la construction à ossature bois et à l'utilisation d'étiquettes NFC sur les éléments structurels. Nico Van Colen de RAS reviendra ensuite sur les défis auxquels les entreprises de construction sont confrontées en matière de digitalisation ainsi que sur la manière de relever

ceux-ci efficacement. Il présentera le concept d'une 'station intermédiaire', destinée à permettre à différents logiciels, comme des logiciels d'ERP et MES, puissent communiquer ensemble parfaitement, même après des mises à jour."

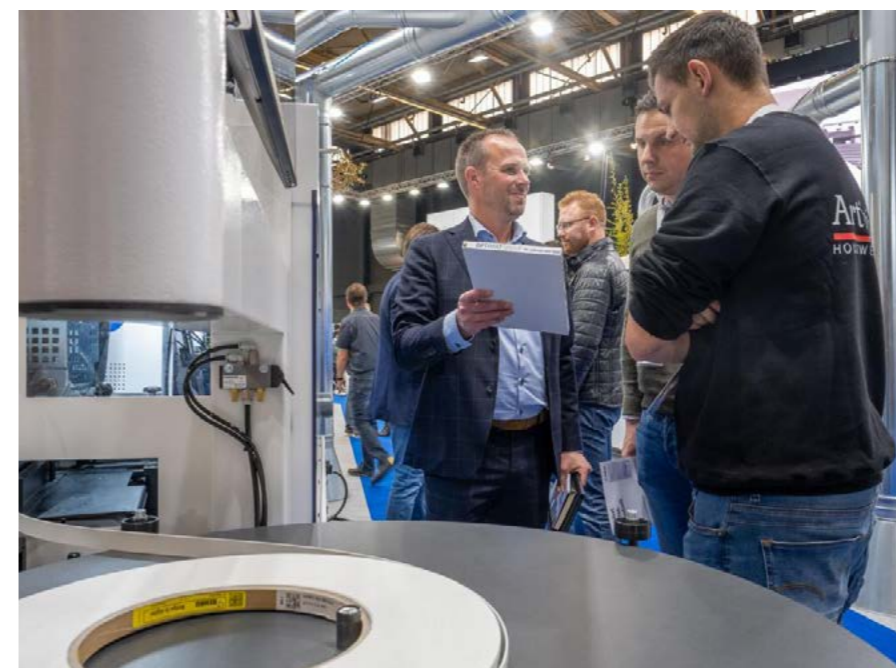
Construction circulaire

Le dimanche, il y aura naturellement encore beaucoup plus à découvrir. "Des vêtements de travail confortables ne sont peut-être pas la première chose à laquelle on pourrait penser, mais ceux-ci contribuent toutefois à l'apparence et à la sécurité des collaborateurs. Et nous voulons montrer que les vêtements de travail peuvent en effet être confortables, c'est pourquoi nous avons demandé à des danseurs du groupe de danse The Spot d'organiser pas moins de trois fois dans le hall 1 du salon un défilé de mode tourbillonnant en vêtements de travail. Nous ne pouvons également que vous conseiller d'assister au séminaire annuel

de Wood.be, organisé en collaboration avec Eurabo et Pixii et avec le soutien de Vlaio. Intitulé 'Inspired by Wood', il abordera le mercredi 23 octobre le thème d'actualité 'Build It Circular' avec des idées concrètes pour construire de manière circulaire avec du bois. En donnant la parole à des experts, nous jetterons un pont entre la vision et la pratique en matière de construction circulaire avec du bois."

Le bois n'est pas un déchet

Par le biais d'études de cas pratiques et d'exposés sur les solutions digitales ainsi que sur les lois et réglementations (comme le règlement de l'Union européenne contre la déforestation ou EUDR), les visiteurs de Prowood pourront se mettre à l'ouvrage de manière ciblée et étayée. "Le conférencier principal sera Dennis Hauer de Urban Climate Architects, leader du marché néerlandais en matière de conception de bâtiments en bois massif. Le bois gagne indéniablement en popularité et est de plus en plus considéré comme un bon substitut aux bâtiments en béton ou en brique. Mais le bois est également limité et finit par se transformer en déchet. Il est possible de faire autrement! Ces dernières années, ce cabinet d'architectes s'est engagé à construire de nouveaux bâtiments à partir de vieux bois, afin de rendre la chaîne plus circulaire. Le programme très riche comprend également une conférence de Bob Geldermans, Head of Research & Innovation chez wood.be, consacrée au bois, au climat et à la circularité ainsi que des témoignages pratiques et des études de cas de plusieurs exposants de premier plan."



Prowood en pratique

Heures d'ouverture

- Dimanche 20 octobre 2024: 10h00 - 18h00
- Lundi 21 octobre 2024: 10h00 - 18h00
- Mardi 22 octobre 2024: 10h00 - 20h00
- Mercredi 23 octobre 2024: 10h00 - 18h00
- Jeudi 24 octobre 2024: 10h00 - 18h00

Lieu

Flanders Expo, Maaltekouter 1, Gand Halls 1, 2 et 4

Billets

Les visiteurs peuvent commander des billets gratuits avec le code des exposants. Ceux qui n'ont pas d'invitation peuvent tout simplement demander un code à l'un des exposants.

Plus d'infos

www.prowood-fair.be

Un entrepreneur sur trois évite la ville

Un tiers des entrepreneurs préfèrent éviter la ville. C'est ce qui ressort d'une enquête réalisée par Bouwunie. Les zones à faibles émissions, les plans de mobilité, les embouteillages, les zones sans voitures et/ou les places de stationnement coûteuses font que les entrepreneurs préfèrent aller chercher leurs clients ailleurs. Ceux qui continuent ou doivent continuer à y travailler affirment que c'est plus difficile qu'avant. Ils pointent surtout du doigt la problématique du stationnement: soit ils ont du mal à trouver une place de parking, soit ils risquent davantage d'encourir des amendes.

Texte : Wim Vander Haegen

Une politique de stationnement plus souple

4 entrepreneurs sur 10 déclarent par exemple devoir payer des amendes plus souvent. La collaboration avec les villes, ainsi qu'avec les communes, n'est pas toujours aisée. 4 entrepreneurs en bâtiment sur 10 déclarent que les demandes de permis, de subventions ou de paiements pourraient être améliorées, tant dans les villes que dans les communes. Près de la moitié des entrepreneurs en bâtiment ne savent même pas à qui s'adresser dans les communes pour poser des questions. "Nous sommes confrontés à une énorme vague de rénovation. Pour de nombreuses maisons vétustes, la rénovation, voire la démolition-reconstruction, devient urgente. Il est important que les entrepreneurs – et cela vaut d'autant plus en ville – puissent, en premier lieu, accéder au chantier. Mais il faut aussi qu'ils aient la possibilité et l'autorisation d'exécuter les travaux facilement et rapidement", explique Jean-Pierre Waeytens, administrateur délégué de Bouwunie. En vue des prochaines élections communales, Bouwunie réclame donc une politique de stationnement plus souple avec l'introduction de cartes d'intervention et de cartes de chantier temporaires, une délivrance plus rapide et plus fluide des autorisations, des règles plus uniformes au-delà des limites communales, un interlocuteur unique par commune et pas de taxes supplémentaires ou de sanctions administratives communales (SAC).



Il est important que les entrepreneurs – et cela vaut d'autant plus en ville – puissent, en premier lieu, accéder au chantier.

Jean-Pierre Waeytens
Bouwunie

Carte d'intervention

Bouwunie demande une carte d'intervention globale pour les métiers d'intervention comme les installateurs de chauffage central, les électriciens ou les couvreurs. Cette carte devrait permettre aux entrepreneurs de stationner pendant une journée. Sur les places réservées aux habitants, sur les places de parking payantes, mais aussi devant les portes des garages s'ils en ont l'autorisation. "Aujourd'hui, les gens ne trouvent souvent pas des hommes de métier prêts à venir les dépanner parce que ces derniers ne peuvent pas se garer à proximité. Or, ceux-ci devraient pouvoir se garer à proximité car tout leur matériel se trouve dans leur camionnette."

Carte de chantier temporaire

En centre-ville où le stationnement est payant, Bouwunie préconise l'instauration d'une carte de chantier temporaire pour tous les travaux. Pas seulement pour les interventions de courte durée. Cette carte permettrait à une entreprise de construction de stationner son véhicule pendant une période déterminée. Même aux endroits protégés par des panneaux d'interdiction de stationner, par exemple. "Ce qui est paradoxal, c'est que les panneaux d'interdiction de stationner sont là parce que l'entrepreneur doit y travailler. Seulement, l'entrepreneur n'est en fait pas autorisé à y stationner."

Règles uniformes et interlocuteur unique

De nombreuses villes disposent de zones à faibles émissions. Mais les règles ne sont pas les identiques partout. Bouwunie souhaite que les règles soient les



Van Guide - "Les hommes de métier devraient pouvoir se garer à proximité de leur chantier car tout leur matériel se trouve dans leur camionnette."

mêmes partout. En outre, Bouwunie réclame davantage d'uniformité pour ce qui concerne l'utilisation de la voie publique (pour l'installation de grues, d'échafaudages, de conteneurs, etc., par exemple). Dans certaines villes, c'est gratuit. D'autres y voient une possibilité de générer des recettes supplémentaires. En outre, d'une commune à l'autre, des réglementations spéciales s'appliquent quant aux endroits où vous pouvez ou ne pouvez pas circuler. Ce qui complique les travaux de construction. Bouwunie plaide en faveur de règles uniformes. A côté de cela, la fédération flamande du secteur de la construction plaide en faveur d'un seul et même interlocuteur ou service par commune auquel pourraient s'adresser les entrepreneurs en bâtiment. Ou en faveur d'une plateforme simple à utiliser où les entreprises de construction pourraient trouver toutes les informations en matière d'accès, de stationnement et restrictions locales.

Pas de frais supplémentaires, pas de taxes...

Bouwunie demande également que le coût de l'occupation de l'espace public soit supprimé ou réduit au minimum. Concrètement, elle propose une exonération ou une limitation de la contribution pour les 40 premiers m² d'occupation. En outre, les villes ou communes ne devraient pas faire payer le transport, en particulier de ou vers les chantiers situés dans les zones à faibles émissions. Enfin, Bouwunie demande que soient supprimées les taxes communales sur les panneaux publicitaires ou les panneaux de chantier, les taxes d'occupation de la voie publique, etc.



Bouwunie réclame aussi davantage d'uniformité concernant l'occupation de la voie publique.

Le secteur de la construction et de l'installation va-t-il rester à la traîne en 2025 ?

Le secteur de la construction et de l'installation a à peine progressé depuis la fin de l'année 2021. Malheureusement, il n'y aura pas d'amélioration. Bien au contraire, selon une étude réalisée par Embuild. A peine 14 % des entreprises de construction et d'installation s'attendent à une amélioration en termes d'activité, de rentabilité, d'emploi et d'investissement d'ici la fin de l'année.

Baisse des prix ?

Une étude d'Embuild, à laquelle ont participé 239 entreprises de construction et d'installation, montre que pour 53 % d'entre elles, les carnets de commande se remplissent moins ou beaucoup moins que d'habitude. Pour 12 % d'entre elles, ils sont même presque vides. Pour 61 % des entreprises, le nombre de contacts pour de nouveaux contrats potentiels a diminué depuis ce printemps. Seuls 15 % notent une hausse des contacts. En outre, les perspectives pour les mois à venir restent médiocres. D'ici la fin de l'année, seules 14 % des entreprises du secteur prévoient une amélioration en termes d'activité, de rentabilité, d'emploi et d'investissements : 52 % s'attendent à une stabilisation et 34 % à une détérioration. Pour le premier semestre 2025, seules 18 % des entreprises prévoient une amélioration : 39 % tablent sur une situation stable, 43 % sur une détérioration. Un autre élément vient illustrer la situation économique difficile actuelle : 7 entreprises de construction et d'installation sur 10 craignent de devoir baisser leurs prix, principalement en raison de l'insuffisance des commandes actuelles et pour gagner des parts de marché. Dans un secteur où les marges bénéficiaires sont faibles, cette concurrence par les prix est particulièrement préjudiciable à long terme, tant pour les entreprises de construction que pour les clients.

Analyse macroéconomique

L'année 2025 s'annonce encore difficile pour le secteur de la construction et de l'installation. C'est ce qui ressort également d'une analyse macroéconomique réalisée par Embuild. En 2025, l'ensemble du secteur devrait connaître une baisse d'activité de 0,5 % et la situation sera compliquée pour la plupart des sous-secteurs, comme le montrent les prévisions pour 2025 ci-dessous.

- Construction de nouveaux logements : -1,2 %
- Rénovation de logements : +1 %
- Construction de nouveaux bâtiments : +0,8 %
- Rénovation de bâtiments : -1,9 %
- Génie civil : -2,2 %
- Construction en général : -0,5 %

Logements supplémentaires

"La construction et la rénovation de logements et de bâtiments continueront à se heurter à des difficultés dans les mois à venir", affirme Niko Demeester, PDG d'Embuild, "alors que notre société a au contraire besoin de logements supplémentaires et de tripler au minimum le rythme de rénovation". Autre revers : à partir de 2025, après deux années fastes, les travaux d'infrastructure risquent de chuter à nouveau brutalement. Une situation courante après les élections, mais particulièrement néfaste en ce moment, car nos infrastructures (écoles, hôpitaux, voies navigables, pistes cyclables, etc.) ont besoin d'investissements supplémentaires pour répondre aux besoins actuels et futurs".



Nous appelons les prochains gouvernements à soutenir la demande de logements, de rénovations et d'infrastructures en faisant un meilleur usage de la TVA, des permis, des droits d'enregistrement, des primes, des garanties, des prêts et des budgets d'investissement

Niko Demeester
CEO, Embuild

Il est temps d'agir

Alors que les nouveaux gouvernements sont en formation, Embuild affirme qu'il est essentiel de prendre des mesures de relance pour résoudre les problèmes sociaux urgents tels que la crise croissante du logement, les embouteillages persistants et le vieillissement de l'infrastructure publique. Le secteur de la construction et de l'installation peut jouer un rôle crucial dans la résolution de ces problèmes, mais il a besoin d'un soutien politique pour y parvenir, malgré les conditions budgétaires difficiles. "Le besoin de logements supplémentaires, de rénovations et d'infrastructures est considérable. Nous appelons donc les prochains gouvernements régionaux et fédéraux à soutenir la demande de logements, de rénovations et d'infrastructures en faisant un meilleur usage de la TVA, des permis, des droits d'enregistrement, des primes, des garanties, des prêts et des budgets d'investissement. C'est indispensable pour répondre à la crise du logement et de la mobilité et cela aura également un impact positif sur les finances de l'Etat. En effet, l'augmentation des activités de construction et de rénovation est également bénéfique pour le Trésor public car elle génère davantage de recettes publiques. Par conséquent, nous demandons que les politiques futures s'appuient à tous les niveaux sur une vision réfléchie du secteur de la construction et de l'immobilier".

Evolution pluriannuelle, construction et installation

- 2020: -4,8%
- 2021: +5,9%
- 2022: +1%
- 2023: -0,7%
- 2024: +0,1%
- 2025: -0,5%



Guide pour peintres professionnels

En tant que peintre professionnel, vous maîtrisez vos pinceaux et l'art de votre métier comme personne. Cependant, il vous arrive d'être confronté à des défis à première vue difficiles à résoudre. Même les peintres les plus expérimentés posent régulièrement des questions importantes aux experts de Buildwise. Parce que la cause n'est pas directement évidente, par exemple, ou tout simplement parce que vous souhaitez d'abord demander l'avis d'un expert. C'est pourquoi Buildwise a élaboré un guide pratique pour les peintres.

Guide pour les professionnels

Vous trouverez dans le guide intitulé 'Conseils pour peintres professionnels' tout ce que vous devez savoir:

- Préparation du chantier: posez les bonnes questions aux clients et aux autres professionnels sur le chantier, faites le meilleur choix au niveau des matériaux et découvrez comment établir rapidement et facilement un devis correct.
- Inspection du support: à quelles exigences le support doit-il répondre, et que faire si celui-ci n'est pas conforme?
- Exécution: en tant que professionnel, pas besoin de vous expliquer comment

procéder. Quelques doutes subsistent tout de même? Les experts vous donnent des conseils pour une exécution impeccable.

- Évaluation et réception: comment porter un regard critique sur votre travail et quelles sont les tolérances en vigueur?

Checklist intelligente

À la fin du guide, vous trouverez une checklist que vous pourrez imprimer. Pratique à emporter sur chantier, tant lors de la première visite (pour la préparation du devis) qu'à l'entame des travaux (pour l'inspection du support).

Pour télécharger le guide, consultez buildwise.be



pâte légère de jointoiement et de finition prête à l'usage



Emballages respectueux de l'environnement
Seaux en plastique recyclé

L. De Vos sa
Av. Robert Schuman 82
1401 Nivelles
t: 0032 (0)2-759 55 61
mail@lucdevos.be

FINIPRO by
LUC DE VOS

Pour les hommes de métier désireux de progresser...

Les 29 et 30 octobre 2025, EasyFairs Pays-Bas organisera la deuxième édition du salon 'Afbouw Vakdagen' à l'Evenementenhal de Gorinchem en collaboration avec l'Association néerlandaise des entreprises de parachèvement (NOA). Il s'agit du seul rendez-vous permettant à l'ensemble du secteur du parachèvement de se réunir.

Durant deux jours, vous pourrez y découvrir les derniers nouveaux produits, discuter avec les fournisseurs et vous tenir au courant des principaux développements.

Au salon 'Afbouw Vakdagen', vous trouverez des fournisseurs, producteurs, distributeurs et grossistes proposant des solutions pour le secteur du parachèvement et ses segments suivants: 'Peintres', 'Plafonneurs', 'Sols & terrazzo', 'Pierre naturelle', 'Carrelage', 'Montage de plafonds et cloisons', 'Fixations', 'Vitrages & châssis', 'Outillage' et 'Services & ICT'.



VOTRE SAVOIR-FAIRE, NOTRE PEINTURE



Une finition intérieure impeccable dépend de la bonne peinture. En tant que peintre professionnel, vous ne le savez que trop bien. Pour le peintre à pistolet passionné ou le peintre polyvalent : **BOSS paints a tout ce qu'il faut pour mener à bien votre projet de pistolet.** De cette façon, nous nous assurons que vous pouvez peindre en toute confiance.

Choisissez parmi la palette la plus complète de peintures à pistoler sur pro.bosspaints.be

BOSS
paints
les peintures de confiance

Mythes sur les peintures à l'eau pour applications extérieures

De nombreux mythes circulent (encore) sur les produits à base d'eau destinés à un usage extérieur. Pourtant, les peintures à base d'eau sont également un bon choix pour les applications extérieures. Sikkens résume les cinq "contre-vérités" les plus courantes.

Texte : Wim Vander Haegen

Mythe 1

Les laques à l'eau sèchent trop vite

Les laques à l'eau sèchent effectivement plus vite que leurs homologues à base de solvant, mais cela présente un avantage économique important : dans de nombreux cas, l'artisan peut appliquer la deuxième couche le jour même. Les travaux peuvent donc être réalisés plus rapidement et/ou avec moins de main-d'œuvre, ce qui a un effet favorable sur le coût. Il n'y a pas d'obstacles insurmontables à l'utilisation des peintures à l'eau. "Si nécessaire, les peintres professionnels peuvent suivre des cours de perfectionnement de courte durée pour maîtriser la technique de peinture à l'eau", déclare Emiel Balliauw, expert technique chez Sikkens. "Autre point important : n'utilisez que des pinceaux et des rouleaux spécialement conçus pour les peintures à l'eau. Si la peinture y a séché, mettez-les dans un pot d'eau pendant un certain temps, et continuez à travailler avec un deuxième pinceau".

Mythe 2

Les peintures à l'eau donnent des finitions de qualité inférieure

Les peintures à l'eau pour les applications extérieures n'ont pas une finition inférieure à celle des peintures à base de solvant. Presque toutes les applications extérieures peuvent être réalisées avec des laques à base d'eau ou de solvant. Selon Emiel Balliauw, il y a toutes fois quelques points d'attention : "Une peinture à l'eau est toujours plus sensible aux intempéries qu'une peinture à base de solvant. C'est particulièrement important pour les pièces horizontales à l'extérieur, car l'eau peut y rester après une averse. Il est important d'éviter que la pluie ne finisse par pénétrer dans la laque à base d'eau."

Comment éviter que l'eau atteigne tout de même les boiseries ? "En commençant par une sous-couche de laque à base de solvant, une teinture à base de solvant ou une couche d'apprêt."

La couche à base de solvant empêche l'eau de pénétrer dans le bois".

Les laques à l'eau ne nécessitent pas davantage d'entretien, mais elles exigent un meilleur suivi périodique. "Avec un système à base d'eau, il est important de suivre les parties les plus faibles plus attentivement, plus rapidement et plus activement. Si la peinture se détache ou est endommagée quelque part, la dégradation sera plus rapide qu'avec un système à base de solvant. C'est pourquoi nous recommandons de vérifier périodiquement que les bords tranchants de la structure traitée ne présentent pas de légères détériorations."

Mythe 3

Les peintures à l'eau sont plus chères

Selon des études menées par Sikkens, les peintures à l'eau offrent une meilleure rétention de la couleur et du brillant dans le temps ET elles ne sont pas plus chères. "Les prescripteurs peuvent compter sur un résultat final durable et au moins aussi bon en termes de qualité. De plus, cela peut également se faire à moindre coût : le temps d'application est plus court, mais le prix est également plus avantageux."

Mythe 4

La peinture à l'eau fait pourrir le bois traité

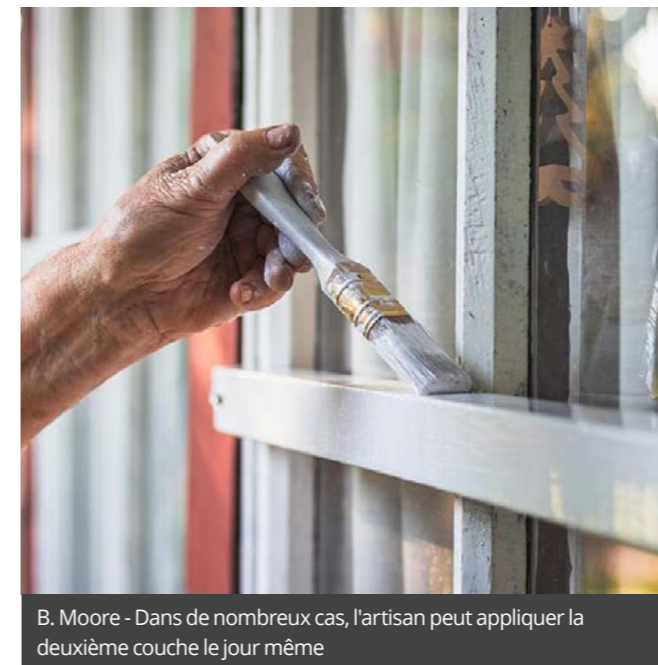
De nombreux professionnels et prescripteurs croient encore que les peintures à l'eau ont un impact néfaste sur le bois, un mythe qui remonte aux débuts de ces produits. "À l'époque, il était difficile d'appliquer ces laques sur des surfaces en fer. Ce problème a ensuite pris de l'ampleur et s'est généralisé à d'autres matériaux, dont le bois".

En effet, l'eau des laques à base d'eau s'évapore après l'application, de sorte que seuls le liant, la pigmentation, les matières de remplissage et les additifs de protection assurent la protection du bois. "Certains types de bois contiennent des composants intrinsèquement solubles dans l'eau. Dans ce cas, il est recommandé d'appliquer un apprêt à base de solvant ou de choisir des produits à base d'eau qui peuvent isoler ou bloquer ces composants".

Mythe 5

Les peintures à l'eau ne contribuent pas aux objectifs de développement durable

C'est le mythe le plus erroné de tous. Les peintures à base d'eau ne contiennent ni white spirit ni térébenthine, de sorte que leur teneur en COV est beaucoup plus faible. "Dans les projets de construction visant des normes de durabilité élevées, l'impact des peintures ou des laques n'est souvent pas pris en compte", précise Emiel Balliauw. Pourtant, il peut s'agir du "chaînon manquant" dans l'obtention des certifications de durabilité. Les applications hydrodiluable constituent une valeur ajoutée tant dans la phase de conception que dans la phase de mise en œuvre. La charge olfactive est nulle et il n'y a pas non plus de vapeurs de solvants, ce qui est intéressant à la fois pour le peintre et pour la nature."



B. Moore - Dans de nombreux cas, l'artisan peut appliquer la deuxième couche le jour même



Homeguide - L'eau des peintures à l'eau s'évapore après l'application et ne pénètre pas dans le bois

Partenaires Paint & Stuc



Caparol

Koeltorenlaan 2
3550 Heusden-Zolder
België

+32 11 51 60 04
info@daw.be
www.caparol.be



STORCH

Dendermondesteenweg 530
9070 Destelbergen
België

+32 9 238 21 81
info@storch.be
www.storch.be



Mapei Benelux NV

Rue de l'avenir 40
4460 Grace-Hollogne
België

+32 04 2397070
mapei@mapei.be
www.mapei.be



Linova

Gelderhorst 12
7207BH Zutphen
Nederland

+31 575 542300
info@linova.nl
www.linova.nl



Anza Pro

Koralenhoeve 25
2160 Wommelgem
België

+32 3 32 73 346
sales@orkla.eu
http://anzapro.be/



Dalapro

Oostvaardijk 10
1850 Grimbergen
België

+32 02 254 78 54
info@weber-belgium.be
www.belgium.weber



BOSS paints nv

Nijverheidsstraat 81
8791 Beveren-Leie (Waregem)
België

+32 56 73 82 00
info@boss.be
https://pro.bosspaints.be/



Altrex Belgium N.V.

Puursesteenweg 335
2880 Bornem
België

+32 3 870 53 43
info@altrex.be
altrex.com



Trimetal

Voor advies op maat en voor de aankoop van je verf, kan je terecht bij een netwerk van Trimetal Paint Centers

+32 (0)2 254 25 00
professional.trimetal@akzonobel.com
www.trimetal.be



Soudal

Everdongenlaan 18-20
2300 Turnhout
België

+32 (0)14 424231
info@soudal.com
www.soudal.com



Luc De Vos nv

Robert Schumanlaan 82
1401 Nijvel
België

+32 2 759 55 61
mail@lucdevos.be
www.lucdevos.be



Knauf

Rue du Parc Industriel 1
4480 Engis
België

+32 4 273 83 11
www.knauf.com
info@knauf.be



Libert Paints

Langerbruggekaai 6
9000 Gent
België

+32 9 216 88 70
info@libertpaints.com
www.libertpaints.com



Akzo Nobel N.V.

Christian Neefestraat 2
1077 WW Amsterdam
Nederland

+31 88 969 7809
www.akzonobel.com



Pajarito / Uzin Utz België nv

Schöllersheider Str. 1
40822 Mettmann
Duitsland

+49 7062 91556-44
tools@uzin-utz.com
de.pajarito-tools.com



Farbe, Ausbau & Fassade

Paul-Wassermann-Str. 5
81829 Munich
Duitsland

+49 89 189 149 172
koenig@ghm.de
www.faf-messe.de



Copagro

Pachtgoedstraat 1
9140 Temse
België

+32 3 760 00 10
info@copagro.be
www.copagro.be



Festool Belgium

Alfons Gossetlaan 48/001
1702 Groot-Bijgaarden
België

+32 2 893 36 36
customerservice-be@festool.com
www.festool.be/@576894



Flex Power Tools

Bahnhofstraße 15
71711 Steinheim
Duitsland

+49 7144 828 0
info@flex-tools.com
www.flex-tools.com



Belga Plastics nv

Gontrode Heirweg 142
9090 Melle
België

+32 (0)9 210 77 60
info@belgaplastics.be
www.belgaplastics.be



Rewah NV

Nijverheidsweg 24
2240 Zandhoven
België

+32 (0)3 475 14 14
info@rewah.com
www.rewah.com



WSB Finishing Equipment

Veilinglaan 56-58
1861 Wolvertem
België

+32 2 269 46 75
verkoop@wsb-benelux.be
www.wsb-benelux.eu



Odoo

Roderveldlaan 3
2600 Antwerpen
België

+32 3 361 54 30
www.odoo.com

Devenir partenaire?

Lancer un nouveau produit? Trouver des prospects ciblés?



Prenez contact par
simon@oola.be
ou appelez-nous au
+32 50 250 170

FASTER TO THE FINISHING LINE



**“JE PEINS
JUSQU’À 15 %
PLUS RAPIDE.”**

RUBEN
PEINTRE PROFESSIONNEL



Découvre nos
nouveaux pinceaux



ANZA PRO

WE KNOW WHAT IT TAKES