

Paint & Stuc

Magazine voor schilders, stukadoors, decorateurs & interieurinrichters

Editie 79
Oktober 2024
Afgiftekantoor Gent X
P509296

Project

Street Artist Claudia Walde creëert eenheid in Darmstadt

Trends

BOSS paints presenteert dé trendkleur van 2025: Restoring Pink

Innovatie

Wordt verwijderbare verf een 'game-changer'?

Paint & Stuc

Een uitgave van

oola media
Nokeredorpstraat 55
9771 Kruisem (NOK)
+32 50 250 170
info@oola.be

Hoofdredacteur

Wim Vander Haegen

Vormgeving

oola media

Advertenties

Simon Ooghe
+32 50 250 170
simon@oola.be

Vertaling

Joalis bvba

Drukwerk

Perka nv

Doelgroepen

Schilders, stukadoors, gevelbezitters, speciaalzaken voor woon- & interieurartikelen, architecten, interieurarchitecten, designers, interieurvormgevers, plaatsers van vloerbedekking, decorateurs, fabrikanten, handelaren & toeleveranciers

Copyrights

Alle rechten voorbehouden. Dit tijdschrift is auteursrechtelijk beschermd; uit deze uitgave mag analogo of digitaal niets gereproduceerd, verspreid of meegedeeld worden zonder schriftelijke toestemming van de uitgever. Uitgever en auteurs verklaren dat dit magazine op zorgvuldige wijze en naar beste weten is samengesteld; evenwel kunnen uitgever en auteurs op geen enkele wijze instaan voor de juistheid of volledigheid van de informatie. Uitgever en auteurs aanvaarden dan ook geen enkele aansprakelijkheid voor schade, van welke aard dan ook, die het gevolg is van handelingen en/of beslissingen gebaseerd op bedoelde informatie. Lezers worden met nadruk aangeraden deze informatie niet afzonderlijk te gebruiken, maar af te gaan op hun professionele kennis en ervaring en de te gebruiken informatie te controleren.



With A Little Help From My Friends

Eenmaal de zomervakantie achter de rug is, maken verschillende bouworganisaties een balans op van de voorbije periode en werpen ze een blik vooruit. Hoe staan we er vandaag voor en wat brengt 2025 ons?

Het zijn vragen die overal gelijklopende meningen oproepen. De bouwsector staat volgens GraydonCreditsafe eenzaam op kop wat betreft het aantal faillissementen. Het zijn (helaas) cijfers die allerm minst verrassend zijn. Het is van de herfst van 2021 geleden dat de Bouwbarometer nog eens de gezonde grens van 100 punten haalde. We komen weliswaar uit een periode waarin het ene diepterecord het andere opvolgde, dus er is beterschap, maar toch ... De gekende problemen overheersen het nieuws: het lage werkvolume en de bedenkelijke winstgevendheid zijn en blijven hete hangijzers. De helft van de bedrijven draait ofwel break-even ofwel met verlies, een situatie die op termijn niet houdbaar is. Onder meer de hoge hypothecaire rente, de hoog blijvende bouwmaterialprijzen en de uitzonderlijke hoge loonindexatie in 2023 hakken er diep in, vooral dan in de nieuwbouwsector.

Voor de renovatiesector is er iets beter nieuws: consumenten verleggen hun woningdroom meer en meer naar renovatie. Op zich is dat goed, maar we hebben ook nieuwbouwwoningen nodig. De bouworganisaties kijken daarvoor naar de (komende) regeringen. Wie het actuele circus van de onderhandelingen een beetje volgt, weet dat het koffiedik kijken is wat we daarvan kunnen verwachten. Het is alleszins geen goed idee om de bouwsector, nog steeds een van de pijlers van onze economie, aan te vallen om uit de financiële impasse te geraken. Vooral het btw-tarief voor renovatieprojecten baart de sector zorgen. Het gerucht doet immers de ronde dat er een verhoging van 6% tot 9% aankomt ...

De bouwsector is sinds eind 2021 amper gegroeid en volgens sommige prognoses blijft dat zo. De activiteit van de bouw- en installatiesector zou in 2025 verder dalen met 0,5%. De vraag om woningen, renovaties en infrastructuur te ondersteunen door de btw, vergunningen, registratierechten, premies, leningen en investeringsbudgetten beter in te zetten, blijft prioritair. Als de overheid daar op ingaat, kunnen de minder rooskleurige prognoses misschien de vuilbak in.

De bouwsector is een sterke sector, weerbaarheid zit nu eenmaal in ons DNA. Niet bij de pakken blijven zitten is de boodschap. Als de regeringen een beetje mee willen werken, komt het goed. Vrienden in de Wetstraat, we reken op u.

'With A Little Help From My Friends' ...



Wim Vander Haegen
Hoofdredacteur
wim@oola.be

VOOR SCHILDERS DIE BEGRIJPEN WAT HET LEVEN BRENGT

Als schilder adviseer je Sikkens Rezisto.
Omdat het echte leven pas begint als jouw werk klaar is.

Alpha Rezisto Easy Clean	Vlekbestendig en gemakkelijk schoon te maken
Alpha Rezisto Anti-Marks	Langdurige bescherming tegen vegen en strepen
Rubbol BL Rezisto	Beschermt houtwerk tegen krassen en huidvet

Bescherm jouw werk met het Sikkens Rezisto-gamma
Meer info op sikkens.be.



FOR THE BEST



EEN PAJARITO PROEVERTJE

Ben jij een vakman op zoek naar hoogwaardig en duurzaam materiaal? Wil jij een vlekkeloos resultaat, zowel bij grote als kleine projecten? Dan heeft Pajarito iets spannends voor jou in petto! Er is namelijk uitzonderlijk een gratis testpakket verkrijgbaar boordevol met onze beste producten. Geschikt voor elke schilder die iets nieuw wil proberen, maar eerst wil 'proeven' van het materiaal. Pajarito biedt al sinds 1923 Duitse hoogwaardige kwaliteit voor de schilder en stukadoor, dus kies voor Pajarito en ontdek de kwaliteit en veelzijdigheid van ons gereedschap!

Vragen? Contacteer ons via stefan.sterck@uzin-utz.com of +32 (0)470 232 913.



Scan de QR-code, vul het formulier in en ontvang jouw gratis testpakket rechtstreeks bij je thuis!

UNBOX ME!

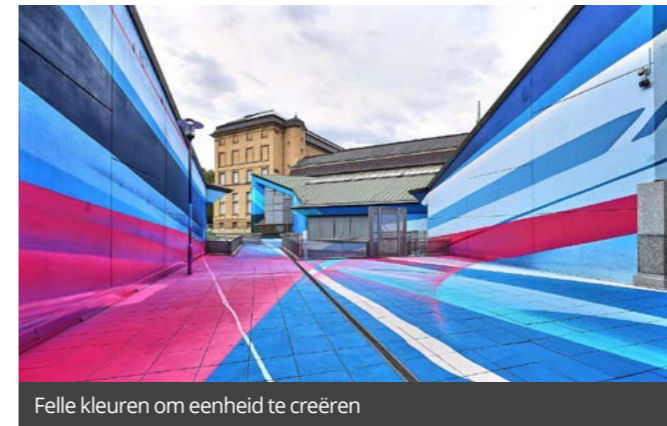


ART NR 181702

UZIN UTZ®

Inhoud

Jaargang 20 - editie 79 - oktober 2024



Felle kleuren om eenheid te creëren



Boss paints presenteert dé trendkleur van 2025: Restoring Pink



Van voedselveiligheid tot gezondheidszorg: verven met een plus



Wordt verwijderbare verf een 'game-changer'?

- | | | | | | |
|----|--|----|--|----|--|
| 6 | Artikel
AkzoNobel's Kleur van het Jaar 2025 straalt 'ware vreugde' uit | 28 | Artikel
Hoe lichtreflectiewaarde helpt om ruimtes helderder te maken | 40 | Artikel
Gipsplaten en brandveiligheid |
| 7 | Artikel
Het belang van kleurenpsychologie in het interieur | 30 | Actua
Sherwin-Williams springt over PPG en wordt grootste verfbedrijf ter wereld | 46 | Artikel
Van voedselveiligheid tot gezondheidszorg: verven met een plus |
| 16 | Project
Felle kleuren om eenheid te creëren | 34 | Artikel
Geschilderde daken koelen meer dan groendaken | 48 | Artikel
Vraag naar antimicrobiële coatingtechnologie neemt toe |
| 19 | Artikel
DOMOTEX breidt portfolio uit | 36 | Artikel
Asbest in pleisterwerk herkennen en correct verwijderen | 52 | Artikel
Wordt verwijderbare verf een 'game-changer'? |
| 24 | Artikel
Boss paints presenteert dé trendkleur van 2025: Restoring Pink | | | | |

NIEUW

FLEX ACTIE! Giraffe® GE 6 R-EC
De lichtste Giraffe® aller tijden!

Bestelnr. 530900



Geleidingsbuis van carbon
40% lichter dan aluminium
10 x harder dan staal

slechts 2,8 kg!

FLEX
this is performance

AkzoNobel's Kleur van het Jaar 2025 straalt 'ware vreugde' uit

Het is ondertussen een traditie dat verffabrikanten na de zomervakantie hun Kleur van het Jaar bekendmaken. De kleurexperten van AkzoNobel (Levis, Sikkens, ...) kiezen voor True Joy™, een zonnige gele tint, moet 'onze huizen vullen met optimisme, trots en een vleugje levendige kleur'.

Tekst: Wim Vander Haegen - Foto's: AkzoNobel



True Joy™ wil consumenten inspireren om hun wortels en creativiteit te vieren

Vreugdevolle sprong in het onbekende

True Joy™ wordt ondersteund door drie complementaire kleurenpaletten en is het resultaat van uitgebreid onderzoek naar kleur, design, culturele, economische en sociale trends. Hieruit kwam het verlangen naar voren om een vreugdevolle sprong in het onbekende te maken, vakmanschap te vieren en te omarmen wie we zijn. "In deze snel veranderende wereld is het gemakkelijk om onzeker te zijn over onze volgende stappen," legt Heleen van Gent, Creative Director van AkzoNobel's Global Aesthetic Center, uit. "Maar verandering creëert een kans voor verbeelding: een kans om iets nog beters te creëren. Met onze nieuwe Color of the Year en ColourFutures 2025 paletten willen we consumenten inspireren om hun wortels en creativiteit te vieren en het optimisme van het vooruitgaan in hun huizen en ruimtes te omarmen."

Besluitvormingsproces

AkzoNobel's Global Aesthetic Center vertaalt al meer dan 30 jaar trends in aantrekkelijke kleuren voor onze huizen. De jaarlijkse ColourFutures trendvoorspellingsbijeenkomst brengt interne experts, internationale architecten, ontwerpers en journalisten samen om inzichten te delen in hoe onze reacties op de

wereld om ons heen onze kleurkeuzes beïnvloeden. Junior ontwerpers en stagiaires waren dit jaar voor het eerst ook van de partij, om ervoor te zorgen dat consumenten van het breedst mogelijke leeftijdsbereik vertegenwoordigd waren in het invloedrijke besluitvormingsproces over de Kleur van het Jaar.

Complementaire kleurenpaletten

Hun discussies leidden tot drie decoratieve color stories rond True Joy™, om consumenten te helpen de juiste complementaire kleuren te vinden die passen bij hun stemming en ontwerpvoorkeuren. Het Bold verhaal spoort aan om de comfortzone te verlaten en avontuur in huis te brengen met heldere en opbeurende kleuren, terwijl Human aanmoedigt om creativiteit in huis te brengen door het te vullen met unieke handgemaakte stukken. Het Proud kleurenpalet nodigt dan weer uit om identiteit te omarmen en het vertrouwen te hebben om een huis te creëren dat net zo uniek is als de bewoner.

Wereldwijde impact

"Onze Kleur van het Jaar geeft wereldwijd vorm aan de richting van design," zegt Jan-Piet van Kesteren, Business Unit Director voor Decorative Paints in Europa, het Midden-Oosten en Afrika. "Wij zijn leiders in het voorspellen van



Bold brengt avontuur in huis met heldere en opbeurende kleuren



Human aanmoedigt om creativiteit in huis te brengen



Het Proud nodigt uit om onze identiteit te omarmen

kleurentrends en True Joy™ zal een impact hebben op de keuzes van architecten, interieurontwerpers, productontwikkelaars en onze consumenten die de markttrends voor willen en moeten zijn."

Een andere primeur voor de nieuwste lancering is de betrokkenheid van drie online design influencers. "Mauricio Arruda (Brazilië), Ana Milena Hernandez Palacios (Spanje) en Theo-Bert Pot (Nederland) helpen ons om de kracht van geel te omarmen. De komende maanden zullen zij foto's en video's delen om consumenten te laten zien hoe geel hun huis kan transformeren."

Het belang van kleurenpsychologie in het interieur

In interieurontwerp is kleurenpsychologie de denkschool die zich richt op kleur als middel om een specifieke sfeer en stemming te creëren. Kleuren worden zorgvuldig gekozen om een bepaalde emotionele reactie bij mensen op te roepen en een bepaalde stemming te creëren. Onderzoek naar kleurentheorie heeft aan elke kleur bepaalde emoties toegekend en houdt ook rekening met verschillende factoren zoals tint, verzadiging en toon.

Tekst: Wim Vander Haegen



Wat is kleurenpsychologie?

Wat voelt u als u een ruimte binnenkomt? Wordt u overspoeld door een gevoel van kalmte? Voelt u zich energiek en klaar om uw dag aan te vatten? Of merkt u dat er spanning door uw lichaam sluipt en dat u alleen maar wilt ontsnappen aan uw omgeving? Interieurontwerp bepaalt de sfeer in een kamer, en een van de elementen die 'de toon helpen zetten' is kleur. Dat wordt kleurenpsychologie genoemd.

De invloed of 'psychologie van kleuren' wordt al honderden jaren bestudeerd. Kleur is de uiting

van hoe onze hersenen en ons gezichtsvermogen verschillende golflengtes van licht waarneemen. Dit spectrum loopt van kortere golflengtes (blauwe of paarse kleuren) tot langere golflengtes (rode kleuren). Met andere woorden, het is wat algemeen bekend staat als een regenboog van kleuren. De wetenschap van kleur heeft grote vooruitgang geboekt dankzij experimenten van Isaac Newton in de 17e eeuw, die resulteerden in de eerste kleurencirkel, en later door Johann Wolfgang von Goethe, die in 1810 zijn baanbrekende 'Kleurenleer' publiceerde. Zijn werk was het eerste waarin de psychologische

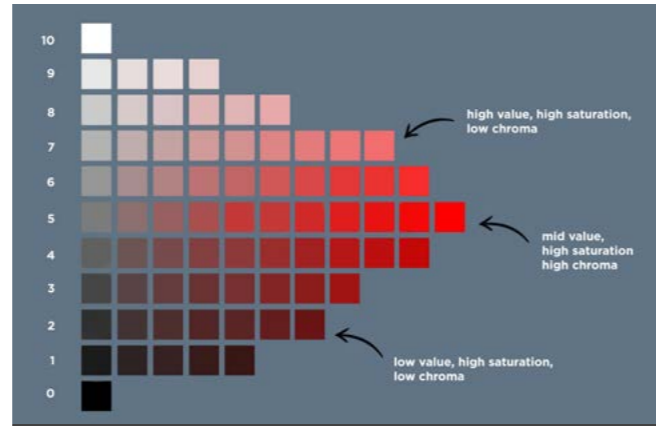
effecten van kleuren en hun invloed op menselijke emoties diepgaand werden onderzocht.

Invloed op stemming en levensstijl

Kleurentheorie beperkt zich niet tot interieurontwerp. Het is van toepassing op beeldende kunst zoals schilderen en fotografie, reclame en branding, mode, schoonheid, industrieel ontwerp en vele andere gebieden. Het speelt zelfs een rol in brede culturele trends - denk maar aan hoe de saaië olijven, grijzen en neutralen van de mode en het design uit de Tweede Wereldoorlog plaats maakten voor pastels in de



De neutralen uit de Tweede Wereldoorlog maakten plaats voor pastels in de welvarende jaren 1950



Kleur in zijn puurste vorm zonder tint, toon of schaduw heeft een hoog chroma-niveau



Primary Color	Secondary Color A	Secondary Color B	Complementary Color
3852A4	2D2B44	292535	366897
7E479C	4D3763	392648	624B78
00A99C	29503B	243D3F	569F93
F37A20	C66228	8D5523	F89D2D
			FDBF4F

Als we echt met kleur willen spelen, kan een analogo kleurenschema het beste werken

welvarende jaren 1950, die vervolgens evolueerden naar levendige neonkleuren in de psychedelische jaren 1960. In die gevallen werden de populaire tinten van die tijd bepaald door de stemming van de natie. Maar het is belangrijk om de betekenis van kleuren in het interieurontwerp te begrijpen omdat we zoveel tijd in onze huizen doorbrengen en de sfeer die we daar creëren een enorme invloed heeft op onze dagelijkse stemming en levensstijl. Het heeft ook invloed op mensen die bij ons binnenkomen: het kan een welkome plek zijn of net een plek die koud of chaotisch is. Wat zegt uw huis over u? Veel heeft te maken met kleur.

Kleureigenschappen

De psychologie van kamerkleuren is echter complexer dan alleen wat een kleur betekent. Er zijn namelijk verschillende kleureigenschappen die ook gemanipuleerd kunnen worden om specifieke stemmingen en gevoelens op te roepen. Kleur heeft veel kenmerken die de stemming die ze creëert drastisch kunnen veranderen. De meest voorkomende kleur- of kleurtintkenmerken waarmee rekening moet worden gehouden bij het creëren van een interieurpalet zijn:

- Tint: neem een basistint en voeg er wat wit aan toe, en u krijgt een andere tint. Een rijk, sensueel paars verandert in een rustig, serene lavendel wanneer er wit bij wordt gemengd. Over het algemeen kunnen pastelkleuren een vintage of kinderlijk gevoel geven en worden ze vaak gebruikt in kinderkamers; ze doen het ook goed in huizen met oudere, klassieke bouwstijlen. Ze kunnen een kamer ook ruimer doen aanvoelen, en door ze te combineren met witte accenten creëert men een tijdloze look.
- Schaduw: omgekeerd is schaduw wat u krijgt door zwart aan een kleur toe te voegen. Lichtgrijs krijgt een aardere uitstraling als het donkerder wordt, terwijl een beetje zwart een aquablauw kan veranderen in een diepe oceanachtige kleur. Schakeringen worden vaak gecombineerd met neutrale of lichtere kleuren die voor evenwicht zorgen en voorkomen dat de donkere tint een kamer overheerst.
- Toon: dit is bijna een middenweg tussen schaduw en tint, omdat grijs aan een tint wordt toegevoegd om een toon te creëren. Dit is vooral nuttig wanneer u de

- levendigheid van een te heldere kleur zoals paars of oranje wilt verminderen en een zachtere tint wilt creëren.
- Waarde: deze eigenschap verwijst naar hoeveel licht een kleur heeft (ook LRW of lichtreflectiewaarde genoemd). Hoe lichter de kleur, hoe hoger de waarde. Op dit spectrum staat zwart aan de lage kant en wit aan de hoge kant, met kleuren die tussen deze twee in liggen. Waarde is belangrijk in de kleurenschikking van het interieurontwerp omdat men kleuren met verschillende waarden selecteert voor een harmonieus contrast.
- Verzadiging: hoe rijk is een kleur? Dat hangt voor een groot deel af van de verzadigingsgraad. Diep verzadigde kleuren vallen op en zien er gedurfd uit in vergelijking met kleuren die lichter zijn in verzadiging en bleker kunnen lijken in fel licht.
- Chroma: wanneer iemand zegt dat iets 'echt rood' is, verwijst men naar het chroma ervan. Wanneer een kleur in zijn puurste staat is, zonder enige tint, toon of schaduw die is toegevoegd, heeft hij een hoog chroma-niveau.

Ontwerpen met kleur

Het eerste wat de kleurconsulent moet doen, is nadenken over wat voor sfeer de klant wil creëren in de kamer. Is het een slaapkamer waar men zich rustig en uitgerust wilt voelen? Of een eetkamer waar levendige familiemaaltijden en etentjes worden gehouden? Er moet ook rekening worden gehouden met de hoeveelheid ruimte die beschikbaar is om mee te werken, het meubilair dat in de kamer aanwezig is en de lichtbronnen die er zijn. Deze kunnen allemaal helpen bij het bepalen van de kleuren en stemmingen in de kamer.

Het kleurenwiel

Interieurontwerpers maken meestal gebruik van een 12-delig kleurenwiel, dat bestaat uit de drie primaire kleuren (rood/geel/blauw), de drie secundaire kleuren (oranje, violet, groen) en zes tertiaire kleuren die combinaties zijn van primaire en secundaire kleuren zoals rood-paars en blauw-groen. Als men een specifieke kleur in gedachten hebt, kunt deze op verschillende manieren benaderd worden. Voorbeeld: blauw is de keuze voor de woonkamer. Eén optie is om een monochroom ontwerp te gebruiken, waarbij men blauw neemt en de tint-, toon- en schaduw tinten (door het te mengen met respectievelijk wit, grijs

en zwart) gebruikt om een samenhangende look te creëren. Gebruik een neutrale kleur (zoals beige), zwart of wit als accentkleur. Een andere manier om blauw te gebruiken is om het te combineren met zijn complementaire kleur. Om dat te vinden, hoeft men alleen maar te kijken naar de kleur tegenover blauw op het kleurenwiel en dat is oranje. Neutrale kleuren zijn dan weer een noodzakelijk derde element in complementaire kleurenparen als een visuele rustplaats voor het oog. Anders kan te veel kleur overweldigend zijn.

Analoog kleurenschema

Als we echt met kleur willen spelen, kan een analogo kleurenschema het beste werken. Hierbij gebruiken we twee tot zes kleuren die naast elkaar liggen op het kleurenwiel. Als we een warme ruimte willen creëren, gebruiken we dan geel met geelgroen en geeloranje. We kunnen ook een driekleurig ontwerp gebruiken, waarbij drie kleuren worden gebruikt die gelijkmatig uit elkaar liggen en in een driehoek op het kleurenwiel staan.

Wanneer u verschillende kleuren en combinaties overweegt, houd er dan rekening mee dat hun eigenschappen ook belangrijk zijn.

Identieke chroma- en verzadigingsniveaus voorkomen visuele dissonantie.

Vergeet de raambekleding niet

Eenmaal het kleurenschema is gekozen, gaan we uitzoeken hoe we dat in de kamer tot leven kunnen brengen. Verf, behang, textiel, meubels, vloerbedekking en decoraties kunnen allemaal kleur brengen in het interieurontwerp. Vergeet ook de raambekleding niet, die een cruciale rol kan spelen in de esthetiek van een kamer. Vloeiende, elegante gordijnen zijn een goede manier om een complementaire of driekleurige accentkleur aan een kamer toe te voegen, terwijl eigentijdse rolgordijnen of houten of imitatiehouten tinten een andere manier kunnen zijn om een neutrale tint aan een kamer toe te voegen.



Diep verzadigde kleuren vallen op en zien er gedurfd uit in vergelijking met kleuren die lichter zijn in verzadiging@



MyDomaine - Elegante gordijnen zijn een goede manier om een complementaire accentkleur aan een kamer toe te voegen

De verbeterde Dalapro Joint: een streling voor je muur!

Bij Dalapro staan innovatie en kwaliteit voorop. Elk product van Dalapro wordt ontwikkeld met de nieuwste technologieën en grondstoffen om aan de hoogste eisen te voldoen. We geloven dat alleen het beste goed genoeg is voor onze klanten. Daarom streven we voortdurend naar verbetering van onze plamuurrecepten. Onze R&D-afdeling werkt continu aan het verfijnen van onze formules, zodat u altijd verzekerd bent van een plamuur die tot de top behoort op vlak van gebruiksgemak, hechting en duurzaamheid..

Tekst & foto's: Dalapro

Dalapro Joint, een nieuwe topper!

Recentelijk heeft de formule van Dalapro Joint een upgrade gekregen met een betere vulkracht en een nog duurzamere plamuur als resultaat. Daarnaast behoudt Dalapro Joint zijn uitstekende eigenschappen zoals een zeer hoge hechtkracht, een strak eindresultaat, een enorm soepele verwerking en een prima prijs-kwaliteitverhouding.

Met een verbeterd recept dat de lat nog hoger legt, biedt deze plamuur alles wat u nodig heeft voor een subliem resultaat. We kunnen terecht spreken van een nieuwe topper binnen het Dalapro gamma!

Polyvalentie en vulkracht

De "oude" Dalapro Joint had al vele voordelen als high-end finisher. De nieuwe formule met meer vulkracht maakt van de nieuwe Joint een échte all-rounder! Met de nieuwe Dalapro Joint kun je bijna alles. Je kunt er mee vullen, voegen, kleven, egaliseren, fijn finishen, enz. en dat op bijna alle ondergronden binnenshuis.

Dalapro Joint is uitermate geschikt als voegmateriaal voor gipsplaten. In combinatie met onze papieren voegband geeft Dalapro Joint een zodanig sterke voeg dat bij een aantal trektesten de voeg zelfs sterker blijkt te zijn dan de gipsplaat zelf! Door de hoge lijmkracht biedt Dalapro Joint ook zekerheid bij het kleven van diverse types hoekprofielen op gipsplaten.

Een genot om mee te werken

Bij het openen van de emmer merk je al aan de textuur dat dit niet zomaar een plamuur is. Bij de eerste spaanslagen voel je meteen hoe soepel Dalapro Joint smeert. De smeuge pasta hecht goed aan het mes en smeert moeiteloos uit over het oppervlak, wat je werk aanzienlijk vereenvoudigt en versnelt. Je vertrouwen zal groeien met elke beweging, wetende dat de hechting op de ondergrond uitstekend zal zijn. Deze plamuur belooft niet alleen een strak resultaat, maar maakt plamuren tot een waar genoegen.



© Dalapro - Dalapro Joint in combinatie met een papieren voegband geeft een enorm sterke voeg



© Dalapro - De Dalapro Joint met extra vulkracht is nu een echte all-round plamuur voor bijna alle ondergronden binnenshuis

Uitstekende hechtkracht

Dalapro Joint hecht moeiteloos op vrijwel alle ondergronden. Of het nu gaat om wand- en plafondderven met hoge glansgraad, glasweefsel, gipsplaten, gips, beton, of andere courante ondergronden, Dalapro Joint levert steeds uitstekende resultaten.

De plamuur zonder compromis: sterk, strak én schuurvriendelijk!

Dalapro Joint biedt een sterker oppervlak dan de meeste andere plamuren. Ondanks deze stevigheid blijft Dalapro Joint gemakkelijk te schuren, zonder concessies te doen aan het eindresultaat. Dalapro Joint biedt het beste van beide werelden: een stevig oppervlak én uitstekende schuurbaarheid. Na het schuren geniet u van een fijne, strakke afwerking. Probeer het zelf en ervaar het verschil!

Prijs-kwaliteit ongeëvenaard

Je zou verwachten dat een plamuur met zulke toptechnische eigenschappen duurder is, maar Dalapro Joint biedt daarentegen een zeer interessante prijs-kwaliteitsverhouding. Kwaliteit en betaalbaarheid gaan hand in hand!

Ecolabel en Indoor Air Quality Gold Certificate

Ook de duurzaamheid van Dalapro Joint is naar een hoger niveau getild. Het nieuwe recept scoort zeer goed op het gebied van vluchtige organische stoffen (VOC). Dit maakt het niet alleen beter voor het milieu, maar ook gezonder voor u als gebruiker en voor uw klanten. Dalapro Joint heeft het prestigieuze IAC Gold Certificate behaald, wat bevestigt dat het product voldoet aan de hoogste normen van indoor air quality. Daarnaast heeft Dalapro Joint ook het Nordic Swan Ecolabel en een EPD (Environmental Product Declaration) dat de beperkte impact op het milieu aantoont.

Wat klanten zeggen over Dalapro Joint

D.H. uit Aarschot

"Prijs is top!"
"Harder als andere plamuren maar toch goed schuurbaar"

M.V.E uit Geetbets

"Goed product. Plakt en schuurt goed!"
"Betere hechting!"

S.V. uit Tongeren

"Prachtig product! Geëxperimenteerd met het product met een fantastisch resultaat!"
"Hij wordt hard en is toch gemakkelijk schuurbaar."
"Met andere producten moet ik de gaten dikwijls twee keren zetten. Bij Dalapro Joint maar 1 keer."
"Ik ben voor de volle 100% overgeschakeld op Dalapro Joint en ben een zeer tevreden man."

D.V. uit Gent

"Zeer sterke en zeer aangenaam verwerkbaar plamuur die voor alles inzetbaar is."

M.L. uit Borchtlombeek

"Héél soepel te verwerken zonder dat hij snel opkrult."
"Je krijgt een sterk oppervlak na het schuren en de plamuur schuurt niet volledig weg zoals bij sommige andere kant-en-klare plamuren."
"Plamuur kleefte goed op mes en ondergrond."

F.S. uit Deerlijk

"Je krijgt een fijn eindresultaat."
"Wordt harder dan andere plamuren, maar blijft toch goed schuurbaar."

Wat vind jij van de nieuwe Dalapro Joint? Probeer het zelf en ervaar het verschil!



Dalapro
Sustainable surfaces

Dalapro
Oostvaardijk 10
1850 Grimbergen
België

+32 02 254 78 54
info@weber-belgium.be
www.belgium.weber



- Extra mat
- Extreem hoge dekkracht
- Goed reinigbaar
- Muren en plafonds

- Extra mat
- Licht isolerend
- PU gemodificeerd
- Wand en plafonds

Dekking klasse 1 - Natte slijtage klasse 1

ERVAAR DE POWER VAN EEN ONKLOPBAAR DUO.

Samen vormen Capatex Mat S1+ en Premium PU Extra Mat een onklopbaar duo voor al jouw verprojecten. De twee zwaargewichten onder de binnenmuurverven meppen zelfs de stugste verflussen knock-out. Hun onovertroffen dekking slaat je met verstomming en verzekert je van een indrukwekkend resultaat.

www.caparol.be

THE POWER OF SURFACE.



ACTUA

Sectorstudie Vlaamse schilder- en decoratiesector in 2024

De Vlaamse schilders- en decoratiesector staat aan de vooravond van een interessante periode, waarin positieve economische signalen worden gemengd met aanzienlijke uitdagingen. Bouwunie voerde een uitgebreide sectorstudie uit tussen eind mei en begin juni 2024 om inzicht te krijgen in de huidige situatie van de sector. De resultaten bieden een gedetailleerd beeld van de economische situatie, werkvolume, onderwijs-gerelateerde kwesties en de aantrekkelijkheid van de sector voor zowel huidige als potentiële werknemers en ondernemers.

Tekst & foto's: Wim Vander Haegen

Economische situatie en werkvolume

Uit de enquête blijkt dat 85% van de schilders- en decoratiebedrijven aangeeft voldoende werk te hebben, een duidelijke verbetering ten opzichte van 77% vorig jaar. Het orderboekje is bij 23% van de bedrijven beter gevuld dan vorig jaar, terwijl 54% hetzelfde werkvolume rapporteert en 21% minder projecten heeft. Dit toont aan dat de sector, ondanks uitdagingen, een stabiele economische basis heeft.

De verwachtingen voor de komende maanden zijn gemengd. Terwijl 83% van de bedrijven een stabiel werkvolume verwacht, voorziet slechts 4% een toename en 13% een daling van het werkvolume. Ook dit is beter dan vorig jaar toen 32% van de bedrijven aankondigde dat de activiteit zou afnemen.

Opvallend is voorts dat 50% van de bedrijven minstens 60% van hun offertes binnenhaalt. De redenen voor het niet binnenhalen van offertes variëren, maar prijsperceptie is duidelijk de belangrijkste factor.

Prijsbeleid en reclame

De gemiddelde uurprijs die een zelfstandige schilder aanreken, bedraagt 46 euro, terwijl bedrijven met meer dan vijf werknemers gemiddeld 52 euro per uur aanrekenen. Deze prijzen worden echter als hoog ervaren door de markt, wat de concurrentiepositie kan aantasten.

Marketing en publiciteit kunnen de prijsperceptie bij klanten beïnvloeden. De bedrijven gebruiken diverse kanalen voor reclame, met mond-aan-mondreclame (91%), websites (72%), sociale media (57%) en sponsoring (52%) als de meest populaire methoden.

Onderwijs en kwaliteit van instromers

De kwaliteit van het onderwijs blijft een punt van zorg. Maar liefst 72% van de bedrijven vindt het



niveau van instromers uit het secundair onderwijs onvoldoende. Dit benadrukt de kloof tussen het onderwijs en de behoeften van de arbeidsmarkt. Bouwunie heeft hierop ingespeeld door een werkgroep onderwijs op te richten. Die streeft naar een betere ondersteuning van de scholen. Een van de actiepunten is het ter beschikking stellen van kwalitatieve materialen door met leveranciers gunstige afspraken te maken. Dit initiatief moet de kwaliteit van het onderwijs verbeteren en de aansluiting tussen school en arbeidsmarkt versterken.

Aantrekkelijkheid van de sector

Bouwunie organiseert sinds drie jaar succesvolle imagocampagnes, zoals 'Paint Panther' voor jongeren en 'wordschilder.be' voor volwassenen. Deze campagnes hebben als doel de veelzijdigheid en de voordelen van het schilders- en decoratievak te benadrukken, en zijn een belangrijke pijler in het aantrekken van nieuwe instromers.

Krappe arbeidsmarkt

Het vinden van gekwalificeerd personeel blijft een van de grootste uitdagingen. Geen enkel bedrijf geeft aan dat dit zonder problemen lukt, terwijl 71% aangeeft dat het proces moeilijk en

tijdrovend is. Dit onderstreept de noodzaak voor gerichte initiatieven om de instroom van gekwalificeerd personeel te verhogen.

Sterktes en uitdagingen van de sector

De schilder-decorateur onderscheidt zich door de kwaliteit van zijn werk en het gebruik van hoogwaardige producten. Bedrijven proberen zich ook te onderscheiden door persoonlijk advies, flexibiliteit en een totaalaanpak te bieden. Tegelijkertijd worden de grootste uitdagingen gevormd door de krappe arbeidsmarkt, administratieve rompslomp en de hoge werkdruk voor zaakvoerders. Het vinden van gekwalificeerd personeel (79%), de concurrentie van buitenlandse bedrijven (77%) en zwartwerkers (75%), en de overvloed aan vaak onduidelijke of overbodige regels (72%) zijn de meest ernstige knelpunten.

Toekomstperspectief

De toekomst van de Vlaamse schilders- en decoratiesector ziet er positief uit, mits de sector blijft investeren in zijn sterke punten zoals kwaliteit en klantgerichtheid, en blijft werken aan oplossingen voor de knelpunten.

Tien Tips Tegen Talent Tekorten

De krapte op de arbeidsmarkt blijft ook het komend decennium aanhouden. Voor elke tien uitstromers staan er maar acht instromers klaar om de arbeidsmarkt te betreden. De druk om voldoende personeel te vinden blijft dus een constante uitdaging voor bedrijven. Daarom deze tien tips om zich te wapenen tegen een tekort aan personeel. Let wel : één of twee tips toepassen zal niet volstaan. Er moeten meerdere wegen tegelijkertijd bewandeld worden om jouw vacatures in de toekomst ingevuld te krijgen.

Tekst: Fons Leroy



1. Weg met de klassieke manieren van werving en selectie!

Je maakt het jezelf moeilijk als je blijft werven op basis van ellenlange vacature-vereisten, als je blijft vertrekken van een vacature met gedetailleerde taak- en competentielijsten en als je enkel steunt op klassieke testbatterijen! Het is veel slimmer om een gesprek aan te gaan op grond van de talenten van de kandidaat en te kijken hoe die talenten in een job kunnen worden gegoten. Boetseer dus jobs-op-maat in functie van de talenten die zich aandienen. Dat garandeert een hogere inzetbaarheid.

2. Omarm diversiteit!

De arbeidsmarktreserve is ruimer bij personen met diversiteitskenmerken zoals personen met een migratieachtergrond of personen met beperkingen. Kijk naar de talenten van deze personen en zet je vooroordelen opzij. Amerikaans onderzoek toont aan dat bedrijven met een divers personeelsbestand veel innovatiever en succesrijker zijn. Ze hebben ook meer voeling met klanten en gebruikers die ook divers zijn.

3. Vorm zelf je eigen medewerkers!

Zoek niet naar de perfecte kandidaat, de witte raaf tussen de sollicitanten want die dient zich zelden aan. Maar engageer kandidaten met een groeipotentieel, met leergoesting en leid hen zelf op tot de gewenste medewerker. Door hen zelf te vormen, leren ze de eigen bedrijfstoepassingen alsook de bedrijfscultuur direct kennen. Jongeren appreciëren ook dat een bedrijf investeert in hun ontwikkeling en zien dat als een voordeel om te blijven.

4. Werk samen met scholen!

Scholen - van het secundair tot het hoger onderwijs - zoeken bedrijven voor stageplaatsen, voor duaal leren, voor praktische proeven, om jongeren te laten kennismaken met ondernemen, om projecten te begeleiden, etc ... Door samen te werken met scholen zorg je dat je in het vizier komt van jongeren en dat opent perspectieven voor aanwervingen op termijn.

5. Zie door een CV met gaten!

Sommige kandidaten hebben een gat in hun CV, een periode van inactiviteit, en dat is helaas dikwijls een voldoende reden om hen niet aan te werven. Ga daarom juist een gesprek aan over dat gat in het CV en je ontdekt dat kandidaten dan juist heel bruikbare competenties en ervaringen hebben opgedaan. Zo brengen bijvoorbeeld huismoeders die terug de arbeidsmarkt betreden, vaardigheden mee zoals organisatievermogen, flexibiliteit, empathie en ondernemingszin.

6. Stap af van een uniform HR beleid!

Jongeren opteren voor de mogelijkheid om zelf werktijd- en loopbaankeuzes te maken. Ze willen zelf vorm geven aan de combinatie tussen werken en privé leven. Een uniform HR beleid komt niet tegemoet aan hun verwachtingen. Bovendien voldoet zo'n beleid niet aan het reïntegreren van personen met beperkingen, personen met gezondheidsproblemen of 60 plussers. Zij hebben nood aan jobs-op-maat, progressieve tewerkstellingsuren, mogelijkheden inzake thuiswerken, ...

7. Maak duidelijk welk bedrijf je bent!

Jongeren kiezen meer en meer voor bedrijven die ook een maatschappelijke impact willen realiseren, die inzetten op duurzaam ondernemen, die duidelijke waarden uitdragen. Zorg dus dat deze aspecten in jouw 'employer branding' aan bod komen maar ook en vooral echt deel uitmaken van jouw bedrijfscultuur. Gebruik



Bedrijven met een divers personeelsbestand zijn veel innovatiever en succesrijker

bijvoorbeeld duurzaamheidsdoelstellingen om jouw business-strategie vorm te geven.

8. Zet je in voor de lokale gemeenschap!

Bedrijven zijn belangrijk voor de lokale gemeenschap omdat ze tewerkstelling garanderen. Hoe sterker je de band met die gemeenschap uitbouwt, hoe beter jouw imago, hoe meer aantrekkingskracht voor nieuwkomers op de arbeidsmarkt. Sponsor dus een lokale sportclub of vereniging, doe mee aan lokale events zoals open-deur-dagen, sportieve publieksevenementen, schoolevenementen in de buurt, ... Zo wordt de lokale gemeenschap ook jouw ambassadeur.

9. Gebruik de nieuwe technologieën!

Nieuwe technologieën laten toe om het werk beter en aangenamer te organiseren. Zo kunnen robotpakken en -handschoenen bepaalde werkzaamheden verlichten. Zo ook kunnen

robots ingeschakeld worden voor saaie en repetitieve taken zodat de medewerkers 'rijkere' taken kunnen verrichten. Andere technologieën heffen bepaalde beperkingen op ; zo kunnen spraak- en beeldtechnologieën het aanwerven van slechtziende of slechthorende personen vergemakkelijken.

10. Investeer in welzijn op het werk!

Vergeet niet te investeren in het reeds aanwezig personeel. Werven met open deur heeft weinig zin indien de achterdeur ook open staat. Zorg dus dat jouw medewerkers blijven. Bied hen voldoende opleidingskansen, geef hen inspraakmogelijkheden, versterk het werken in teams, houd het werk werkbaar. Bevorder gezond werken en geef medewerkers maximaal autonomie in de uitoefening van het werk. Zo worden jouw medewerkers echte ambassadeurs van jouw bedrijf en stralen ze dit ook naar de buitenwereld uit.



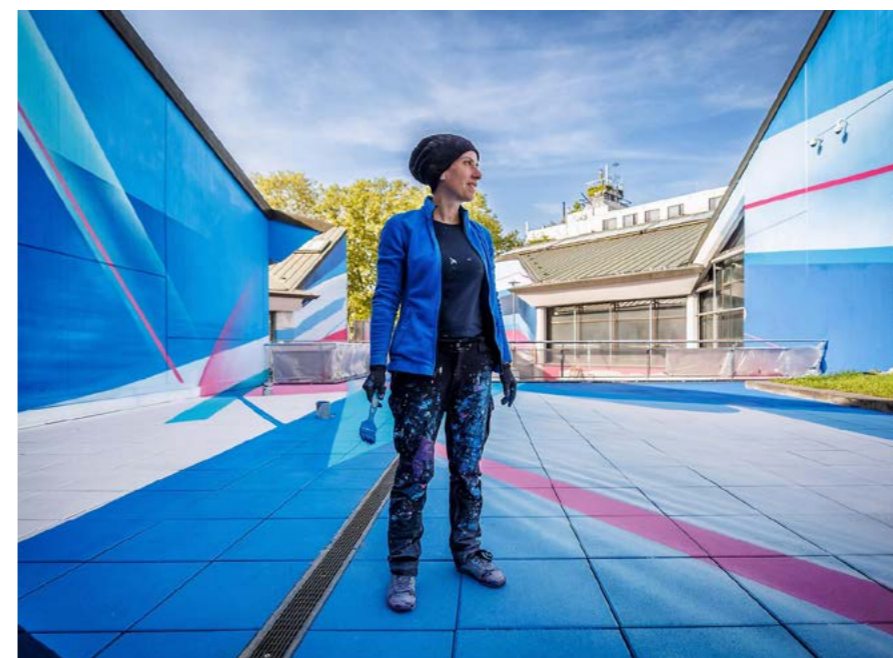
EuroSkills - Jongeren kiezen meer en meer voor bedrijven die inzetten op duurzaam ondernemen

PROJECT

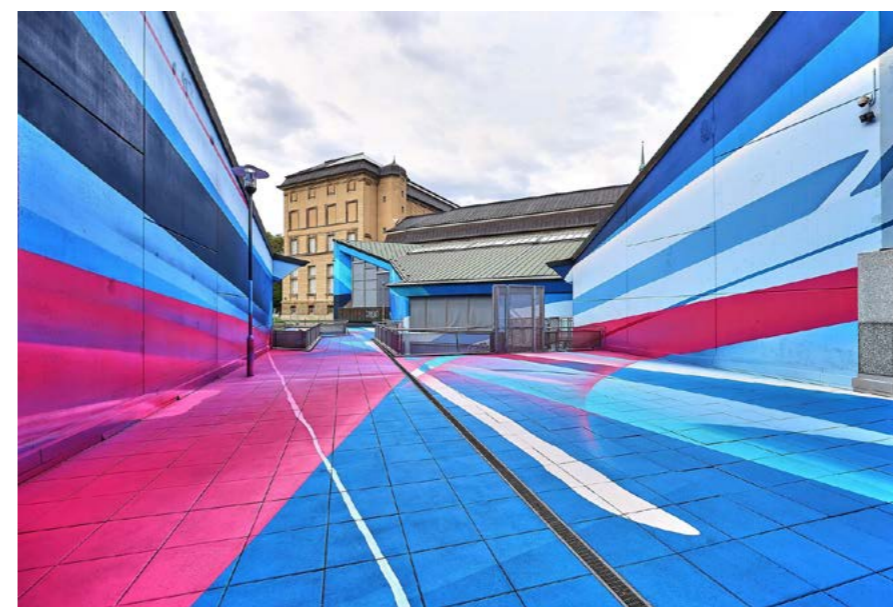
Felle kleuren om eenheid te creëren

Street Artist Claudia Walde (beter bekend als MadC) heeft de betongrijze gevels van de fotogalerij van het Hessische Staatsmuseum in Darmstadt omgetoverd tot felgekleurde blikvangers. Ze koos blauwe en magenta tinten voor de gevels omdat deze kleuren energie uitstralen, maar niet overweldigend zijn.

Tekst: Wim Vander Haegen - Foto's: Marco Prosch



Street Artist Claudia Walde, beter bekend als MadC



Project Darmstadt

Visuele paukenslag

Sinds een paar maanden duiken er felgekleurde gevels op tussen de groene Herrngarten en het aangrenzende Landesmuseum, een historisch gebouw in een onopvallende beige tint. Ze zijn al van verre te herkennen en wekken de nieuwsgierigheid van voorbijgangers op. In een voordien niet bepaald 'opwindende omgeving' hebben de lijnen, die in helderblauw en helder-magenta zijn uitgevoerd en naar één punt convergeren, het effect van een visuele paukenslag. Ze trekken niet alleen de aandacht, maar zorgen er ook voor dat de twee nieuwere delen van de fotogalerij van het museum in Darmstadt, die dateren uit 1984, eindelijk als een eenheid worden gezien.

Voetgangersbrug

Omdat deze eenheid voorheen nauwelijks herkenbaar was, heeft MadC het nu in kleur uitgedrukt. De beide gebouwen worden nog steeds gescheiden door een voetgangersbrug, maar de straatkunstenaar heeft dit gewoon in haar ontwerp verwerkt. Iedereen die over deze brug loopt of fietst, een van de veelgebruikte ingangen naar de Herrngarten, bevindt zich midden in haar kleurrijke compositie. "Ik wilde een ruimte creëren waar mensen graag tijd doorbrengen en zich op hun gemak voelen," legt ze uit. Ze koos blauwe en magenta tinten voor de gevels omdat deze kleuren energie uitstralen maar niet (te) overweldigend zijn. "Sommige van mijn andere werken zijn veel kleurrijker, maar als ik veel extreme kleuren gebruik, wordt het te onrustig."

Airless in plaats van graffitijspuitbus

Voor de grote oppervlakken gebruikte de street art-expert voor het eerst de SilaCryl-gevelverf Muresko van Caparol, die ze verdund aanbracht met een airless spuit. MadC stapt steeds meer af van graffitijspuitverf omdat deze niet geschikt is voor grote oppervlakken en slechts een beperkte duurzaamheid heeft. Zelf heeft ze meer dan tien jaar verfkleuren ontwikkeld voor een bedrijf dat gespecialiseerd is in graffiti-producten. Om milieuredenen wil ze nu afscheid nemen van spuitbussen die moeilijk te recyclen zijn. Tijdens het schilderwerk aan het museumgebouw in Darmstadt kon ze zichzelf overtuigen van de voordelen van de Caparol-gevelverf. "De verf biedt veel kleurvariaties, maar beschermt het metselwerk ook tegen regenwater en vocht

en, dankzij de filmconservering, tegen algen en schimmels.”

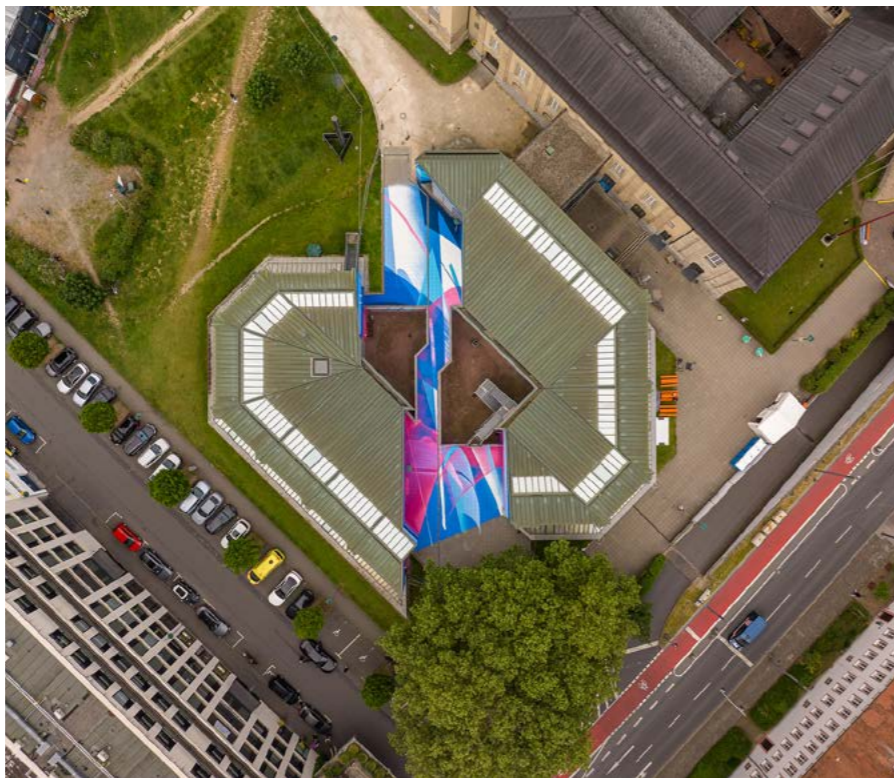
Diversiteit van de schilderijencollectie

Het Hessische Landesmuseum nodigde de artieste uit voor een paneldiscussie ter gelegenheid van de grote tentoonstelling 'Urknall der Kunst. Moderne trifft Vorzeit. Ze begon haar eerste muurschilderingen op straat te maken in Bautzen, Saksen, toen ze zestien was. Omdat de graffiti-cultuur op Amerika gericht is, werd ze in de scene al snel bekend onder de Engelse naam MadC (gekke Claudia) die ze als haar handelsmerk behield. In gesprekken met museumdirecteur Dr. Martin Faass en curator Dr. Jessica Schmidt kreeg het plan vorm om de betongrijze gevels van Reinhold Kargel uit de jaren 1980 een nieuwe look te geven. Het was oorspronkelijk de bedoeling van de inmiddels overleden architect dat ze via glazen oppervlakken uitzicht zouden bieden op de schilderijencollectie in het gebouw. Maar om de kunstwerken tegen zonlicht te beschermen, zijn de ramen tot op de dag van vandaag afgedekt gebleven en kon het gewenste etalage-effect nooit gerealiseerd worden. Faass stelde voor om een nieuw gevelontwerp te gebruiken om de kleurrijkheid en diversiteit van de schilderijencollectie visueel van binnen naar buiten te brengen.

Spannend en inspirerend

Op de terugweg van een evenement in het Zwarte Woud stopte MadC in Darmstadt om een van de oorspronkelijk besproken gevels van dichtbij te bekijken. Ze vond de ruimte onduidelijk en realiseerde zich dat niet slechts één muur een nieuwe, modernere look nodig had, maar de hele ruimte naast de brug. Haar abstracte ontwerp viel in de smaak bij de directie van het museum. "Abstracte kunst spreekt het verstand niet aan, het doet veel meer voor je. Het is belangrijk voor mij dat het iets aanpakt dat je niet eens herkent bij jezelf."

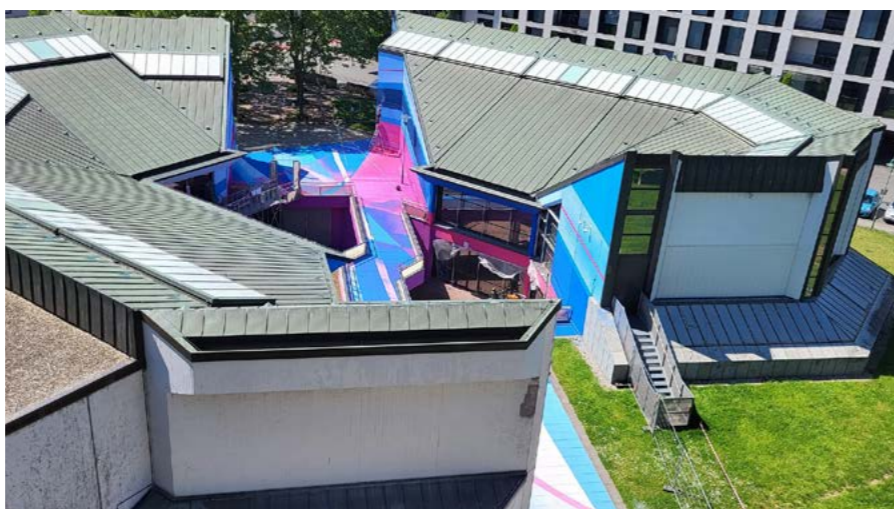
Na zes maanden plannen was het tijd voor de realisatie. MadC moest vaak 12 uur per dag op een rollende steiger werken. Na drie weken was het ontwerp voltooid, zoals afgesproken. Tijdens haar schilderfase in de openbare ruimte werd MadC altijd kritisch bekeken door voorbijgangers. Ze waren aanvankelijk sceptisch omdat ze zich niet konden voorstellen hoe haar concept eruit zou zien, maar vinden het resultaat nu spannend en inspirerend.



De voetgangersbrug tussen beide gebouwen werd mee in het project verwerkt



De verf beschermt het metselwerk tegen regenwater en vocht en, dankzij de filmconservering, tegen algen en schimmels



Het gevelontwerp wil de kleurrijkheid en diversiteit van de schilderijencollectie visueel van binnen naar buiten brengen

ARTIKEL

DOMOTEX breidt portfolio uit en wordt 'vakbeurs voor interieurafwerking'

Vanaf 2026 zal DOMOTEX zijn productassortiment uitbreiden met onder meer verven, behang en akoestische elementen, waardoor het een internationale vakbeurs voor interieurafwerking wordt. De 'Carpets & Rugs Edition' (enkel tapijten & vloerkleden), die oorspronkelijk gepland stond voor januari volgend jaar, wordt opgenomen in de twejaarlijkse cyclus. In januari 2026 zullen tapijten en vloerbedekkingen dus samen met interieurafwerkingsproducten worden gepresenteerd.

Tekst: Wim Vander Haegen

Zes nieuwe productgroepen

In januari 2026 zal DOMOTEX opnieuw de internationale gemeenschap van vloerbedekkingen samenbrengen op het beursterein van Hannover. Maar in de toekomst kunnen bezoekers veel meer verwachten dan de gebruikelijke verscheidenheid aan vloerbedekkingen. Deutsche Messe AG heeft aangekondigd het portfolio van het evenement uit te breiden met zes nieuwe productgroepen: verven, behang, akoestische elementen, tegels, vloerbedekkingen voor buiten, privacy-schermen en schaduw-elementen. Vanaf 2026 zal DOMOTEX exposanten en bezoekers om de twee jaar een uniek platform bieden voor trends en innovatieve oplossingen voor vloerbekleding én interieurafwerking. Productoplossingen voor vloeren, wanden en plafonds worden gepresenteerd onder het motto 'Creating Rooms - Transforming Spaces'.

Tweejaarlijks

Deutsche Messe AG kondigde ook aan dat de 'Carpets & Rugs Edition', oorspronkelijk gepland voor januari 2025, in januari 2026 in het evenement zal worden opgenomen. "Na intensieve besprekingen met de exposerende bedrijven hebben we besloten om de presentatie van tapijten en vloerkleden te integreren in het tweejaarlijkse ritme van DOMOTEX en deze te presenteren in een gezamenlijke setting met de sectoren vloerbedekking en interieurafwerking", legt Sonia Wedell-Castellano, Global Director van DOMOTEX, uit.

Van vloer tot plafond

De beslissing om uit te breiden is gebaseerd op de reeds zichtbare uitbreiding van het productassortiment van veel vloerbedekkingsfabrikanten met wandbekleding, buitenbekleding en tegelachtige vloeren, evenals op het succes van het nieuwe Retailers' Park, dat op DOMOTEX 2024 werd gelanceerd. Deze speciale area voor interieurafwerking trok veel belangstelling en



“

Onze bezoekers denken op een holistische manier over ruimtes. Velen hebben de wens geuit om op DOMOTEX meer productoplossingen voor interieurafwerking te ontdekken

Sonia Wedell-Castellano
Global Director, DOMOTEX

werd goed ontvangen door vertegenwoordigers uit de detailhandel, handel en architectuur. Uit een bezoekersenquête van DOMOTEX 2024 bleek verder dat 42 procent van de deelnemers geïnteresseerd was in aanverwante onderwerpen en producten buiten de vloerenbranche. "Onze bezoekers, van detailhandelaren tot installateurs en architecten, denken op een holistische manier over ruimtes. Als gevolg daarvan hebben velen de wens geuit om op DOMOTEX meer productoplossingen voor interieurafwerking te ontdekken. Door ons portfolio uit te breiden, volgen we consequent de strategie die we samen met onze exposanten hebben ontwikkeld en creëren we een relevante ontmoetingsplaats voor alle oppervlakken in een kamer, van vloer tot plafond", besluit Sonia Wedell-Castellano.

De volgende editie DOMOTEX vindt plaats van 19 tot 22 januari 2026 op het beursterein in Hannover, Duitsland.

Paint & Stuc

Communiceren over een project? Een nieuw product in de markt zetten? Gekwalificeerde leads ontvangen?

Profileer dan jouw bedrijf in Paint & Stuc, het alom gekend onafhankelijk B2B-magazine in de schilders-, decoratie- & interieurbranche.



Scan de QR-code en download de mediakit 2024

✔ **Groot bereik in print**

Elke editie van Paint & Stuc circuleert intern bij de bedrijven, waardoor ons magazine elk kwartaal meer dan **13.000 lezers** bereikt.

✔ **Tweetalig merk**

Paint & Stuc is onze merknaam voor beide landstalen. Alle content verschijnt zowel in het Nederlands als in het Frans **zonder meerkost**.

✔ **Sterk online platform**

Het meertalig online platform in combinatie met onze unieke content zorgt ervoor dat paint-stuc.be jaarlijks **meer dan 46.000 bezoeken** genereert.

✔ **Focus op de lezer verhoogt jouw ROI**

Wij investeren op vraag van onze lezers bewust in objectieve content. Dit zorgt ervoor dat ons magazine aandachtig gelezen wordt en dus onze lezers **jouw boodschap maximaal opmerken**.



Kalender 2024

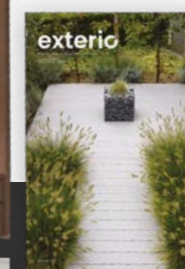
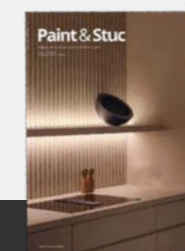
Editie	Verschijsing	Thema's	Special	Beurzen
Editie 77	april	ETICS - Exterieur - Lijmen & kitten - Lakken, vernissen, oliën, beitsen - Duurzaam pleisterwerk - Minerale verven - Verftechnieken - Meetapparatuur		Farbe, Ausbau & Fassade
Editie 78	juli	Textiel - Zonwering - Software - Automatisatie - Sierlijsten & plinten - Lakken, vernissen, oliën, beitsen - Gereedschap - Verftechnieken - Meetapparatuur	Raam- & interieurdecoratie	
Editie 79	oktober	Werken in de hoogte - S spuitapparatuur - Schuren & stofafzuiging - Akoestiek - Duurzame wandbekleding - Plafondsysteem - Software - Behang - Gereedschap	Wanden & plafonds	Dag van de Afwerking
Editie 80	december	Akoestiek - Isolatie - Werkkledij & PBM - Bedrijfsvoertuigen - Lijmen & kitten - Afdekken - Werken in de hoogte - Duurzaam pleisterwerk - Verftechnieken - Meetapparatuur	Vloerbekleding	Domotex Bau Munchen 2025

Communiceren over een project? Een nieuw product in de markt zetten? Gekwalificeerde leads ontvangen?



Scan de QR-code en download de mediakit 2024

✔ Meer dan 250 bedrijven kiezen voor oola media om hun boodschap te communiceren



Anza Pro introduceert geoptimaliseerde kwastenlijn voor sneller en efficiënter schilderwerk

Anza Pro, toonaangevend in hoogwaardige schilderbenodigdheden, heeft zijn volledige kwastenlijn geoptimaliseerd. Voornamelijk de Titanium en Titanium Aqua, hebben een aanzienlijke upgrade gekregen. Door een compleet vernieuwde vezelmix is de Titanium kwast (synthetische lakken) nu stijver, wat zorgt voor een gelijkmatigere verfverdeling en minder onderbrekingen tijdens het schilderen. Dit betekent dat schilders tot wel 15% sneller kunnen werken ten opzichte van de vorige versie.

Tekst & foto's: Anza Pro



Nieuwe naam, verbeterde prestaties

De vernieuwde Titanium-kwast heeft niet alleen een prestatieboost gekregen, maar ook een nieuwe naam: Super Tough, waarmee Anza Pro zijn positie in het professionele kwastensegment versterkt. Ook andere kwasten uit het assortiment kregen een update, zowel in prestaties als in naam.

Zo is de populaire Titanium Aqua-kwast, speciaal ontwikkeld voor watergedragen lakken, omgedoopt tot Super Soft. Deze kwast biedt nu nog meer controle dankzij de verbeterde vezelmix, wat zorgt voor een strakkere afwerking. De Diamond-serie, bekend om zijn veelzijdigheid, gaat verder onder de naam Classic, en blijft een betrouwbare keuze voor diverse schilderklussen.

Helder verschil tussen 'better' en 'best'

Met de introductie van de Super- en Classic-lijnen maakt Anza Pro het voor schilders makkelijker om het juiste gereedschap te kiezen. De Super-lijn biedt het allerbeste voor de meest veeleisende klussen, terwijl de Classic-lijn de ideale balans tussen kwaliteit en veelzijdigheid biedt. Dit duidelijke onderscheid helpt vakschilders om sneller en efficiënter te werken, met gegarandeerd een gelijk resultaat.

Duurzame verpakking voor optimaal gebruiksgemak

Naast de productverbeteringen heeft Anza Pro ook de verpakking van zijn kwasten onder handen genomen. De nieuwe duurzame verpakkingen bieden niet alleen milieuvriendelijke voordelen, maar ook praktische informatie. Schilders kunnen direct zien welke flexibiliteit de kwast biedt en voor welk type verf deze geschikt is, waardoor ze sneller de juiste keuze kunnen maken.

Nieuw: Classic Allround kwast

Anza Pro breidt zijn assortiment verder uit met de introductie van de Classic Allround-kwast. Deze hybride kwast is geschikt voor zowel solvent als watergedragen lakken, en heeft uitstekende testresultaten laten zien. Met deze innovatie biedt Anza Pro een veelzijdige oplossing voor schilders die op zoek zijn naar flexibiliteit en topkwaliteit.

Sneller en beter schilderen met Anza Pro

Met de nieuwe namen, verbeterde prestaties en slimme verpakkingen zet Anza Pro een nieuwe standaard in de schilderwereld. Dankzij de geoptimaliseerde kwasten kunnen schilders sneller en efficiënter werken, zonder concessies te doen aan de kwaliteit van hun afwerking. Of je nu kiest voor de Super of Classic-lijn, met Anza Pro bereik je sneller de eindstreep.

ANZA PRO
WE KNOW WHAT IT TAKES

Anza Pro
Koralenhoeve 25
2160 Wommelgem
België

+32 3 32 73 346
sales@orkla.eu
<http://anzapro.be/>

BOSS paints presenteert dé trendkleur van 2025: Restoring Pink

In volle transformatie zijn het kleuren die ons leven een diepere betekenis geven. In een chaotische wereld brengt kleur rust en verwondering. Verandering is noodzakelijk en dus focussen we op een betere toekomst. Een rooskleurige filter helpt om weer schoonheid te zien. Er is een fundamentele verandering aan de gang, in de maatschappij, maar vooral in onszelf. We omarmen een meer positieve manier van leven en nemen fantasie heel serieus.

Tekst: Wim Vander Haegen - Foto's: BOSS paints



Veilig en comfortabel

Deze diepgaande verschuiving resulteert in de nieuwe trendcollectie 2025 van BOSS paints "Restoring Life", met zachtroze als een veilige en zorgzame trendkleur. Een tint als baken van rust in een onzekere en tumultueuze wereld. Maar het is ook een heel veelzijdige kleur die ons aangenaam verrast. Restoring Pink wordt omringd door drie thema's met telkens acht tinten; drie verschillende verhalen die met elkaar verweven zijn met elkaar. De nieuwe collectie is een heel boeiende reis, die telkens weer thuis eindigt. Die vertrouwde plek waar we ons veilig en comfortabel voelen.

Toegankelijk voor een breed publiek

Restoring Pink vertedert in een wereld vol chaos. Het is een warm deken en een zacht schild. Zachtroze 'rocks'. De kleur heeft een zorgzame en vrouwelijke touch, maar straalt, gecombineerd met andere kleuren, ook frisheid en energie uit.

Zachtroze geeft een kleurboost en laat zich tegelijkertijd makkelijk combineren. Het is een tint gelinkt aan kalmte, comfort en zachtheid. Restoring Pink creëert een gevoel van veiligheid en geeft elke ruimte een heel

uitnodigende sfeer. Eigenschappen die goed van pas komen in slaap- en kinderkamers of rustige zithoeken.

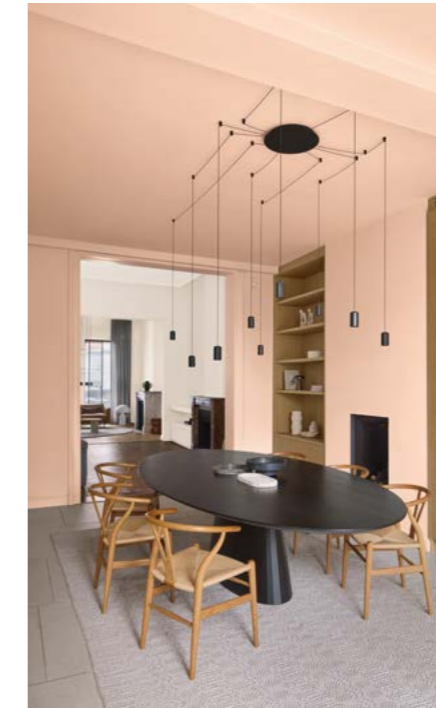
Door de subtiele beige ondertoon is Restoring Pink toegankelijk voor een breed publiek. Naast een veelzijdige basistint, is het een kleur die ook speels en zelfs heel trendy kan zijn. Restoring Pink is een fluweelzacht roze, maar tegelijkertijd ook een krachtige en veelzijdige kleur, die zowel kalmeert als verrast.

De trendcollectie



1. Re-evaluating the past

We wentelen ons graag in de warmte, grandeur en het comfort van het verleden. Toch blijven we niet hangen in het vertrouwde en streven we naar vernieuwing. Het rijke verleden helpt ons bouwen aan een nieuwe toekomst. Voorwerpen krijgen een ziel en ons interieur een diepere dimensie. We investeren in luxueus vakmanschap, met Italiaanse elegantie, klassieke oudheid en mythologie als inspiratie. Weelderige tinten en krachtige kleuren lichten het alledaagse op. Maar het zijn vooral geraffineerde diepe kleuren, pastels en mid-tons die het thuis gezellig maken. Ook de rozige versies van klassieke kleuren voelen geruststellend warm.



2. Navigating the present

Welkom in de wereld van Gen Z, een universum vol felle kleuren, hyperheldere tinten en snappy content. Opgegroeid met de smartphone in de ene hand en de tablet in de andere, lijken deze digital natives klaar om de wereld te veroveren. Ze ademen technologie en strijden tegen klimaatverandering. Even dapper stappen ze uit de ratrace wanneer de druk te groot wordt. Artificial intelligence? Deze no-nonsense generatie leidt de revolutie, maar stelt de hype ook in vraag. Niets is wat het lijkt, en de grenzen tussen de fysieke en digitale wereld worden steeds vager. Durf je beide werelden te combineren, dan wordt het pas écht boeiend.



3. Building towards a new world

Gekende schoonheidsidealen worden in vraag gesteld alsook hun invloed op ons geestelijk en lichamelijk welzijn. Er groeit een grotere waardering voor esthetische imperfecties. Vanuit een drang naar meer persoonlijke groei verenigen we ons in community's met gelijkgestemden. Samen graven we naar een diepgewortelde connectie, ook met de natuur. In natuurlijke patronen, organische vormen en aardse tinten zoeken we een referentie aan het buitenleven. Ons toevluchtsoord is thuis. Daar ontvluchten we de chaos die bij het leven hoort, vinden we een stille verfijning en gunnen we onze creatieve geest alle vrijheid. De honger naar lokaal en ecologisch is groot. Een trend die zich vertaalt in de nood aan sterke kernkleuren en tinten met een lange levensduur.



Herenhuis opgefrist met kwast en spuittoestel

De Kouter in Gent wordt omringd door statige gebouwen en prachtige panden. Schilders Peter en Bram Thienpondt mochten één van de oude herenhuizen op het plein renoveren en verkoopklaar maken. Het duo ging te rade bij BOSS paints, en bracht de charme van het pand weer tot leven met toppers als Interior Mat Spray en Persisto PU Mat.

Tekst & foto's: BOSS paints



Essentiële voorbereiding

"Goede voorbereidingswerken zijn essentieel voor een goed resultaat", steekt Peter van wal. "Zoals bij zoveel oude woningen was het pleisterwerk in slechte staat. We zijn gestart met het wegsteken van alle loszittende plakwerk en te fixeren. Vervolgens konden we een eerste laag plamuren om ten slotte de volledige oppervlakte onder handen te nemen." Met de ondergrond voorbereid, konden ze de schilderwerken aanvatten.

Een ideaal spuitproject

De woning, met plafonds tot vijf meter hoog en een schilderbare oppervlakte van 200 vierkante meter, stond leeg, waardoor afdekken niet nodig was. "Op een infoavond van BOSS paints spraken we over dit project met onze technisch adviseur en met een verfexpert. Zij hebben toen aangeraden om alles te verspuiten. Initieel was het de bedoeling om de wanden en plafonds met borstel en rol af te werken, maar in de beschikbare tijd zou dat eigenlijk onmogelijk geweest zijn", legt Peter uit. Het spuitapparaat huurden ze bij de machineafdeling van BOSS paints: "Bij het leveren van de machine hebben we een zeer gedetailleerde uitleg gekregen zodat we direct aan de slag konden. Uiteindelijk hebben we de volledige woning gespoten op drie dagen tijd."

Kwaliteitsproducten voor een strak en krasvast resultaat

Ook de keuze van de producten was snel gemaakt. Peter licht toe: "De klant wou absoluut een strak eindresultaat. Omdat we gingen verspuiten, raadde onze technisch adviseur bij BOSS paints ons **Interior Mat Spray** aan. De verf is wat dikker, ideaal dus om ook het detailwerk te verspuiten. Het product verwerkt goed en garandeert een mat eindresultaat. Een belangrijke troef van dit product is bovendien dat je het redelijk dik kan verspuiten zonder risico op aflopers. Een echte aanrader dus."

"Het schrijnwerk is met de kwast en rol geschilderd met **Persisto Pu Mat**. Dat is een krasvast lak voor houtwerk die een egaal resultaat geeft. Met de matte versie van dit product konden we mooi aansluiten bij de matte muren. Een extra troef is dat deze verf goed bestand is tegen krassen en slijtage. Dat is niet onbelangrijk als je weet dat het pand binnenkort als bureau in gebruik zal worden genomen. We zijn niet alleen blij met het strakke eindresultaat maar ook dat we aan zo'n mooi project hebben mogen bijdragen", besluit Peter.



Ontdek via deze QR-code het **assortiment binnenlakken** van BOSS paints, en ga voortaan voor een strak en krasvast resultaat!



Zelf aan de slag met een spuittoestel? BOSS paints heeft alles in huis om je van A tot Z bij te staan! Scan de QR-code voor een overzicht van hun diensten en producten.



BOSS paints nv
Nijverheidsstraat 81
8791 Beveren-Leie (Waregem)
België

+ 32 56 73 82 00
info@boss.be
<https://pro.boss paints.be/>

Hoe lichtreflectiewaarde helpt om ruimtes helderder te maken

Effectieve verlichting heeft niet alleen te maken met ramen en (gloeilampen), maar ook met de manier waarop licht interageert met oppervlakken in een ruimte. De lichtreflectiewaarde (LRW) is een nuttig instrument dat helpt bepalen hoe helder of donker een ruimte aanvoelt, wat van invloed is op alles van stemming tot energie-efficiëntie. Wat is nu de essentie van LRW en hoe kan men dat gebruiken om mooie, levendige ruimtes te creëren?

Tekst: Wim Vander Haegen - Foto's: Belysse



Houzz - Lichtgekleurde vloeren hebben een hoger LRW dan een donker getinte bekleding

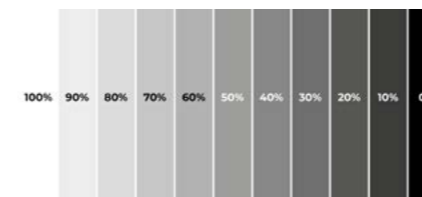


Licht kan de helderheid en sfeer van de ruimte drastisch veranderen

Wat is lichtreflectiewaarde (LRW)?

LRW staat voor 'Lichtreflectiewaarde' (internationaal aangeduid als LRV / Light Reflectance Value), meet de hoeveelheid bruikbaar licht die door een oppervlak wordt gereflecteerd. De waarde varieert van 0 (volledig zwart, absorbeert al het licht) tot 100 (zuiver wit, reflecteert al het licht). Inzicht in LRW is essentieel bij interieurontwerp omdat het de helderheid en sfeer van een ruimte bepaalt.

Verschillende materialen zoals verf, vloerbedekking, muurbekleding en stoffen worden vaak beoordeeld op hun lichtreflectiewaarde. Als we deze waarden kennen, kunnen we weloverwogen beslissingen nemen over kleurenschema's, verlichting en algemene designesthetiek. Verschillende fabrikanten geven; al dan niet op verzoek, de LRW-metriek voor hun materialen.



Hoe beïnvloeden vloermaterialen LRW?

Omdat de vloer een groot oppervlak is, kan het type vloer een aanzienlijke invloed hebben op het licht en het algemene gevoel van een ruimte.

- Lichtgekleurde vloermaterialen hebben hogere LRW's, reflecteren meer licht en geven een kamer een helderder en ruimtelijker gevoel. Dit is ideaal voor kleinere of slecht verlichte ruimtes.

- Donkerkleurige vloeren hebben daarentegen een lagere LRW, absorberen meer licht en creëren een gezellige, intieme sfeer. Hoewel donkere vloeren warmte en raffinement kunnen toevoegen aan grotere, goed verlichte ruimtes, kunnen ze kleinere kamers een meer besloten gevoel geven als ze niet in balans zijn met voldoende verlichting.

Naast kleur hebben ook de structuur en afwerking van het materiaal invloed op LRW. Glanzende of gepolijste oppervlakken weerkaatsen meer licht dan matte of gestructureerde afwerkingen. Dus zelfs binnen hetzelfde kleurenspectrum kan de keuze voor een glanzende afwerking de helderheid en de waargenomen ruimtelijkheid verbeteren.

Hoe LRW in uw voordeel gebruiken?

Het kiezen van lichte kleuren met hogere lichtreflectiewaarden is op verschillende manieren voordelig:

- **Verbeterde helderheid:** vloeren met hogere LRW's reflecteren meer licht. Dit is vooral gunstig in ruimtes met veel natuurlijk licht, omdat het de helderheid maximaliseert en de behoefte aan kunstlicht overdag vermindert.
- **Visueel contrast:** door strategisch vloermateriaal met verschillende LRW's te kiezen, kan men visueel contrast en diepte in een ruimte creëren. Contrasterende lichte en donkere vloeren kunnen verschillende gebieden afbakenen en navigatie en bewegwijzering gemakkelijker maken. Het is belangrijk om voldoende contrast tussen

oppervlakken te hebben om toegankelijke en inclusieve omgevingen te creëren, vooral voor mensen met visuele beperkingen.

- **Gezondheid en welzijn bevorderen:** goed verlichte ruimtes worden in verband gebracht met een beter humeur en een hogere productiviteit, vooral wanneer er natuurlijk licht aanwezig is. Vloeren met hogere LRW's kunnen bijdragen aan een positieve sfeer, wat de algehele gezondheid en het welzijn bevordert. In werkomgevingen kan het ook helpen om vermoeide ogen te voorkomen en veiligheidsrisico's zoals vallen door slecht zicht te verminderen.
- **Energie-efficiëntie:** lichtere vloeren kunnen helpen het natuurlijke licht te maximaliseren en de behoefte aan kunstlicht te verminderen, waardoor het energieverbruik en de bijbehorende kosten kunnen dalen.

Ontwerpen met licht(inval) in gedachten

Inzicht in de lichtreflectiewaarde (LRW) en lichtinval helpen om een optimale verlichting en dito contrast in een bepaalde ruimte te bereiken. Door gebruik te maken van LRW creëren we ruimtes die niet alleen visueel aantrekkelijk zijn, maar ook energie-efficiënt en bevorderlijk voor het welzijn. Omdat de vloer zo'n groot oppervlak is, kunnen de kleur en afwerking van de vloer de helderheid en sfeer van de ruimte drastisch veranderen.

Bron: Belysse

Sommige verfleuren trekken spinnen aan

Onderzoek van de Britse verfhandelaar The Paint Shed geeft inzicht in welke kleuren schilders en huiseigenaren moeten gebruiken om het aantal spinnen in hun ruimtes te verminderen. En neen, dit is geen grap.

Spinnen houden van groen

Het paarseizoen van de spinnen begint in september en dit is dan ook de piek van de spinnenactiviteit. "De verfleurkeuze kan een verrassende invloed hebben op de aanwezigheid van spinnen in uw huis" geeft Michael Rolland, algemeen directeur van The Paint Shed, aan. "Spinnen zijn gevoeliger voor bepaalde golflengtes van licht. De kleuren die we kiezen, kunnen de aantrekkingskracht van de ruimte beïnvloeden."

Groene en bruine/terracotta tinten worden vandaag alsmaar populairder bij het inrichten en decoreren van huizen, maar dat kan dus ook onbedoeld meer spinnen in dat huis uitnodigen. "Onderzoek toont aan dat sommige spinnenrassen gevoeliger zijn voor groene en bruine golflengtes en er van nature door aangetrokken worden. De reden daarvoor dat de tinten meer licht absorberen. Door te kiezen voor groene muren of een andere groen- of bruinkleurige decoratie, kan dat een omgeving creëren die aantrekkelijker is voor deze ongewenste gasten tijdens het spinnenseizoen."

Lichtere kleuren

Kiezen voor lichtere kleuren helpt dan weer om spinnen af te schrikken aangezien de tinten meer licht weerkaatsen. Voor de spin wordt de ruimte dan minder aantrekkelijk. Bovendien maken lichtere kleuren spinnen beter



zichtbaar, waardoor ze gemakkelijker worden opgemerkt en ze zich verplaatsen naar een spinnenvriendelijkere ruimte."

Eén kleur die spinnen echt haten, is blauw. "Het kiezen van blauw voor het interieur en exterieur van de woning kan een strategische manier zijn om spinnen af te schrikken. Plafonds of muren lichtblauw schilderen staat garant voor een minder uitnodigende omgeving voor de ongewenste gasten."

Sherwin-Williams springt over PPG en wordt grootste verfbedrijf ter wereld

Met een omzet van 18,4 miljard dollar in coatings heeft Sherwin-Williams PPG van de troon gestoten als 's werelds nummer één in de coatingindustrie. AkzoNobel vervolledigt de top drie. Dat blijkt uit het jaarlijkse Top Companies Report 2024 van Coatings World, het grootste nieuwsmedium in de sector.

Het rapport

Het Top Companies Report 2024 is volgens Coatings World 'de enige echt wereldwijde ranglijst van de beste fabrikanten van verf en coatings'. De redactie baseert zich naast fiscale cijfers op uitgebreid onderzoek en talrijke interviews met bedrijven om de meest nauwkeurige ranglijst samen te stellen van verf- en coatingsproducenten die wereldwijd actief zijn. De ranglijst is gebaseerd op de jaarlijkse verkoop in US dollar. Voor bedrijven die buiten de VS gevestigd zijn, is de omzet omgerekend naar dollars met behulp van de wisselkoersen op de fiscale afsluitdatum van het bedrijf. Voor bedrijven in privébezit die ervoor kiezen om geen verkoopcijfers bekend te maken, interviewden de medewerkers verschillende bronnen in de sector in combinatie met eigen onderzoek om tot een nauwkeurige schatting van de jaaromzet te komen. Het rapport telt 77 bedrijven met een jaarlijkse omzet van \$100 miljoen of meer en is

bedoeld om een momentopname te geven van de meest invloedrijke spelers in de sector.

Top 20

- | | |
|---|---|
| 1. Sherwin-Williams*: \$ 18.400.000.000 | 11. Jotun: 2.990.000.000 |
| 2. PPG: \$ 18.200.000.000 | 12. Hempel: \$ 2.556.000.000 |
| 3. AkzoNobel: \$ 11.610.000.000 | 13. Benjamin Moore*: \$ 1.750.000.000 |
| 4. Nippon Paint: \$ 10.200.000.000 | 14. SKSHU Paints: \$ 1.715.000.000 |
| 5. RPM: \$ 7.300.000.000 | 15. Berger Paints: \$ 1.590.000.000 |
| 6. Axalta: \$ 5.200.000.000 | 16. DAW*: \$ 1.330.000.000 |
| 7. BASF: \$ 4.700.000.000 | 17. KCC Corp.: \$ 1.275.000.000 |
| 8. Asian Paints: \$ 4.160.000.000 | 18. ICP Group*: \$ 900.000.000 |
| 9. Kansai Paint: \$ 3.490.000.000 | 19. Chugoku Marine Paints: \$ 826.000.000 |
| 10. Masco: \$ 3.125.000.000 | 20. Maydos: \$ 669.410.000 |

* Bedrijven met een sterretje vertegenwoordigen een schatting van Coatings World.

Controletool sociale schulden buitenlandse onderaannemers in voege

Buitenlandse bouwbedrijven die hier komen werken (bv. in onderaanneming), moeten aan dezelfde spelregels voldoen als Belgische bedrijven. Tot nu toe verliep de controle hierop moeilijker. Vanaf 28 juni 2024 komt hierin verandering.

Inhouding verplicht

Voortaan kunnen Belgische bouwbedrijven die met buitenlandse onderaannemers willen werken via www.checkinhoudingsplicht.be controleren of die in België sociale schulden hebben. Geeft de databank aan dat het buitenlands bedrijf in ons land sociale schulden heeft, dan is er een **inhouding van 35% verplicht**. Controle is effectief nodig om buitenlandse bedrijven die er de kantjes vanaf lopen financieel te kunnen straffen. De tool creëert een gelijk speelveld voor iedereen. De kans op oneerlijke concurrentie verkleint voor de eigen Belgische bedrijven. Het is nu wachten op de fiscus om iets gelijkaardigs op poten te zetten voor de hier gecreëerde fiscale schulden.

Hoofdelijk aansprakelijk

De verplichting om de sociale en fiscale schulden te controleren, zowel voor Belgische of buitenlandse, bestaat al langer. Pas je als opdrachtgever of hoofdaannemer de inhoudingsplicht niet toe, dan riskeer je **een**

administratieve geldboete en hoofdelijk aansprakelijk te worden gesteld (in bepaalde mate) voor de betaling van de fiscale en sociale schulden. Voor Belgische onderaannemers controleer je fiscale én sociale schulden makkelijk via www.checkinhoudingsplicht.be.

Controle buitenlandse bedrijven

Buitenlandse bedrijven blijven in principe onderworpen aan de sociale zekerheid en fiscaliteit van hun eigen land. Maar specifiek, bijvoorbeeld in de bouwsector, moeten buitenlandse bedrijven in ons land een beperkte sociale zekerheidsbijdrage betalen. Ook moet een werknemer uit het buitenland als die 183 dagen aanwezig is en werkt in België op het in ons land verdiende inkomen belasting betalen – de zogenaamde belasting voor niet-inwoners (BNI). De werkgever van een dergelijke gedetacheerde arbeider moet hiertoe **bedrijfsvoorheffing inhouden op zijn in België verdiende loon en dat doorstorten naar de Belgische fiscus**.

Let wel:

De in België verschuldigde sociale schulden controleren kan dus vanaf 28 juni 2024 via één klik, maar het blijft nog altijd verplicht om (zolang er geen elektronische tool is) de detacherings- en limosa-documenten op papier te controleren.





Veiligheid en zekerheid, op elk niveau.

Je gaat voor zekerheid, daarom kies je voor sterk en robuust. Klimoplossingen van Altrex geven je dat veilige gevoel. Ze zijn gemaakt voor jou en voor het werk dat jij doet.

Steigers, ladders en trapladders die op iedere hoogte aanvoelen als vaste grond onder je voeten. Van oersterke standaard tot innovatief maatwerk, het Altrex assortiment past bij elke vraag en iedere klus.

Bekijk het hele assortiment op www.altrex.be







Innovatie in gevelisolatie: het vernieuwde Mapei Mapetherm systeemprogramma in België



In de wereld van gevelisolatie en -afwerking is innovatie essentieel voor het leveren van duurzame, efficiënte en esthetisch aantrekkelijke oplossingen. Mapei, een marktleider in de bouwsector, heeft onlangs zijn Mapetherm systeemprogramma in België vernieuwd. Dit programma introduceert geavanceerde technologieën zoals de Plus-technologie en de Drop-effect Technologie, die samen zorgen voor een langdurige bescherming van gevels. In dit artikel bespreken we de verschillende systemen binnen het vernieuwde Mapetherm programma: Mapetherm Comfort, Mapetherm PROtect, Mapetherm City-Impact en Mapetherm X2, waarbij we de unieke eigenschappen en voordelen van elk systeem belichten.

Tekst & foto's: Mapei



© Mapei - Extra Colour kleurenwaaier

Duurzame gevelbescherming met hoogstaande technologie

Alle systemen binnen het vernieuwde Mapetherm programma zijn uitgerust met de innovatieve Plus-technologie en Drop-effect technologie.

De Plus-technologie biedt een krachtige bescherming tegen schimmel- en groenaanslag, een veelvoorkomend probleem in vochtige klimaten zoals dat van België. Dit zorgt voor een langere levensduur van de gevels en behoudt hun esthetische uitstraling.

De Drop-effect Technologie voegt daar een waterafstotende eigenschap aan toe, waardoor water eenvoudig van de gevels afrolt en de kans op vuilaanslag aanzienlijk wordt verminderd. Hierdoor blijven de gevels langer schoon en vereist het onderhoud minder inspanning en kosten.

Mapetherm Comfort: optimale isolatie en comfort

Mapetherm Comfort is het klassieke gekende ETICS-systeem met EPS-isolatie, specifiek ontwikkeld voor gebouwen waar thermisch comfort en energie-efficiëntie voorop staan. Mapetherm Comfort biedt een oplossing voor zowel nieuwbouw- als renovatieprojecten, waar comfort en energiezuinigheid essentieel zijn.

Mapetherm PROtect: maximale bescherming tegen omgevingsinvloeden

Mapetherm PROtect lijkt in veel opzichten op het Mapetherm Comfort systeem, maar met een

cruciaal verschil in de gebruikte isolatiematerialen. In plaats van EPS-isolatie maakt Mapetherm PROtect gebruik van rotswol, wat resulteert in een hogere brandclassificatie. Dit maakt het systeem bijzonder geschikt voor gebouwen waar brandveiligheid een prioriteit is, zoals appartementencomplexen en openbare gebouwen. De eigenschappen van rotswol zorgen niet alleen voor uitstekende thermische isolatie, maar ook voor verbeterde geluidsisolatie en een hoge mate van brandwerendheid.

Mapetherm City-Impact: duurzaam en robuust voor stedelijke omgevingen

In stedelijke omgevingen, waar gebouwen vaak worden blootgesteld aan vervuiling, vandalisme en andere schadelijke invloeden, biedt Mapetherm City-Impact een uitstekende oplossing. Dit systeem is ontworpen om de impact van stedelijke omgevingsfactoren te weerstaan, met een verhoogde weerstand tegen mechanische beschadigingen zoals krassen en deuken, maar even goed voor de kleine voetballertjes. Dit maakt Mapetherm City-Impact bijzonder geschikt voor stedelijke gebouwen die duurzaamheid en esthetiek combineren.

Mapetherm X2: renovatie met minder bouwafval

Mapetherm X2 onderscheidt zich als een innovatieve oplossing voor renovatieprojecten waarbij bestaande gevelisolatie met dunnere isolatielaag aanwezig is. In plaats van de oude isolatie te

verwijderen of af te breken, biedt Mapetherm X2 de mogelijkheid om de bestaande pleister- en isolatielaag eenvoudig op te dikken of uit te breiden met extra isolatie en gevelpleister. Dit leidt tot minder bouwafval en een positieve ecologische impact.

Het systeem draagt bij aan de circulariteit in de bouwsector door materialen efficiënter te gebruiken en afval te minimaliseren. Deze aanpak zorgt voor een duurzamere renovatie en biedt een economisch voordelige en milieuvriendelijke oplossing.

Vraag je Mapetherm systeembrochure aan via marketing@mapei.be



Mapei Benelux NV
Rue de l'avenir 40
4460 Grace-Hollogne
België

+32 04 2397070
mapei@mapei.be
www.mapei.be

Onderzoek toont aan dat geschilderde daken meer koelen dan groendaken

Een recent onderzoek van het University College London (UCL) toont aan dat het wit schilderen van daken of het gebruik van een reflecterende coating effectiever is voor het koelen van steden dan het gebruik van groendaken, vegetatie op straatniveau of zonnepanelen. Bovendien ontdekten de onderzoekers dat het uitgebreide gebruik van airconditioning de buitenomgeving in het centrum van Londen met maar liefst 1 °C opwarmt.

Tekst: Wim Vander Haegen



Over het onderzoek

Volgens de universiteit zijn inwoners van steden door de klimaatverandering bijzonder kwetsbaar voor opwarmende temperaturen als gevolg van het zogenaamde 'Urban Heat Island'-effect. Om zich aan deze temperaturen aan te passen of ze te verminderen, hebben stadsplanners en -ontwerpers gekeken naar passieve koelmethoden zoals koele daken, groene daken en uitgebreide stadsvegetatie, maar ook naar actieve methoden voor het interieur van gebouwen, zoals airconditioning. Het onderzoek bood extra inzicht in het beheer van stedelijke hitte door verschillende veelvoorkomende passieve en actieve maatregelen om hitte te beperken uitgebreid te vergelijken.

We ontdekten dat koele daken de beste manier waren om de temperatuur tijdens extreem hete zomerdagen te verlagen

Dr. Oscar Brousse
Hoofdauteur, UCL

Stedelijk klimaatmodel

Om meer inzicht te krijgen in het beheer van stedelijke hitte, gebruikte het onderzoek een driedimensionaal stedelijk klimaatmodel van Groot-Londen om de thermische effecten van verschillende passieve en actieve beheersystemen te testen. Dit omvatte geverfde 'koele daken', zonnepanelen op daken, groene daken, boombegroeiing op grondniveau en airconditioning tijdens de twee warmste dagen van de zomer van 2018, de warmste ooit gemeten. "We hebben verschillende methoden getest die steden zoals Londen zouden kunnen gebruiken om zich aan te passen aan de opwarming van de aarde en om deze te beperken, en we ontdekten dat koele daken de beste manier waren om de temperatuur tijdens extreem hete zomerdagen te verlagen," aldus hoofdauteur Dr. Oscar Brousse van de UCL Bartlett School Environment, Energy and Resources. "Andere methoden hadden verschillende belangrijke nevenvoordelen, maar geen enkele kon de buitenluchthitte in steden tot bijna hetzelfde niveau verminderen."

Geschilderde daken

De onderzoekers hebben ontdekt dat wit geschilderde koele daken, als ze in heel Londen op grote schaal zouden worden toegepast, de buitentemperaturen in de hele stad gemiddeld met ongeveer 1,2 °C zouden kunnen verlagen en op sommige locaties zelfs met 2 °C. Door warmte te reflecteren in plaats van te absorberen, zouden koele daken ook de temperaturen in gebouwen kunnen verlagen.

Groendaken

Andere systemen zoals begroeiing op straatniveau of zonnepanelen leveren slechts een kleiner netto koeleffect op van ongeveer 0,3 °C, ondanks andere milieuvoordelen. In het onderzoek wordt opgemerkt dat het netto koeleffect van groene daken gemiddeld 'te verwaarlozen' bleek te zijn, hoewel hun effect op de temperatuur aanzienlijk varieerde gedurende de dag. Tijdens de warmste uren van de dag zou een grootschalige toepassing van groene daken de stedelijke temperatuur met gemiddeld 0,5 °C kunnen verlagen; dit zou 's nachts worden gecompenseerd doordat de thermische massa van de daken overdag de warmte vasthoudt, die weer vrijkomt als de zon onder is en de nachttemperaturen met ongeveer dezelfde hoeveelheid verhoogt.

Airconditioning zou de stedelijke omgeving buiten ook met ongeveer 0,15 °C opwarmen voor de stad als geheel, maar met wel 1 °C in het centrum van Londen. De onderzoekers voegen eraan toe dat de toename in de verspreiding van airconditioningunits in hun model volledig aangedreven zou kunnen worden door fotovoltaïsche zonnepanelen als deze ook volledig geïnstalleerd zouden worden.



Inside - Wit geschilderde koele daken zouden de buitentemperaturen gemiddeld met 1,2 °C tot zelfs 2 °C kunnen verlagen



Het netto koeleffect van groene daken zou gemiddeld 'te verwaarlozen' zijn



Unsplash / Heijnsbroek - Het omzetten van gras naar loofbomen in de stad creëert overdag in het beste geval gemengde netto-effecten

Groenzones in de stad

Volgens het onderzoek zou het omzetten van groenzones in de stad van gras naar loofbomen 's nachts de temperatuur afkoelen, maar overdag in het beste geval gemengde netto-effecten hebben. Bovendien zou de hoeveelheid waterdamp in de lucht waarschijnlijk toenemen en de luchtvochtigheid stijgen, wat het thermische comfort van de bewoners zou beïnvloeden.

De TU Wien zegt dat er nog meer experimenten worden uitgevoerd en dat het team van plan is om de muurverf op de markt te brengen. Het werk is onlangs gepubliceerd in het tijdschrift ACS Catalysis.

Asbest in pleisterwerk herkennen en correct verwijderen

Toen kamerlid Theo Francken recent een op het eerste zicht onschuldige selfie plaatste vanuit zijn kelder, zorgde dat voor behoorlijk wat reacties. Niet omdat de fractievoorzitter annex burgemeester van Lubbeek aan het worstelen was met zijn droogkast, maar omdat op de foto leidingen te zien waren die geïsoleerd werden met een product dat asbest bevat. Vooral het feit dat de isolatie beschadigd bleek en dat dit voor gevaarlijke situaties kan zorgen. Wat is nu asbest en wat doen we ermee?

Tekst: Wim Vander Haegen



Onbrandbare vezels

Asbest is een natuurlijk gesteente dat tot midden de jaren 90 van vorige eeuw veel gebruikt werd in bouwmaterialen en gebruiksvoorwerpen en nog steeds in veel gebouwen te vinden is. Dat leren we van asbestlatenverwijderen.net, een onafhankelijke site die mensen op een correcte manier informeert over asbest. Het gesteente bevat mineralen met taaie, onbrandbare asbestvezels. Hoewel asbest verboden is, wordt het nog steeds gedolven in landen die afhankelijk zijn van deze natuurlijke bronnen. Er bestaat 'spiraalvormige' asbest (chrysotiel) en 'rechte' asbest (amosiet, tremoliet, anthophylliet en crocidoliet). Enkel de kleur van ruwe asbest geeft aan om welke soort het gaat:

- *chrysotiel: wit asbest*
- *amosiet: bruin asbest*
- *tremoliet: grijs asbest*
- *anthophylliet: groen asbest*
- *crocidoliet: blauw asbest*



In oudere gebouwen komen vandaag nog heel wat niet-hechtgebonden asbesthoudende materialen voor

Vast asbest

Er bestaan twee soorten asbest: vast en los asbest. Bij hechtgebonden of 'vast' asbest zitten de vezels stevig vast in het dragermateriaal. De asbestvezels zijn gebonden met een bindmiddel, zoals cement, bitumen, kunststof of lijm. Een typisch voorbeeld zijn leien uit asbestcement en golfplaten. Zolang men correct omspringt met materialen met vast asbest – dat betekent niet breken, schuren, slijpen of boren – komen er weinig of geen asbestvezels vrij. Hechtgebonden asbesthoudende toepassingen in goede staat zijn daarom het minst schadelijk voor de gezondheid.

Los asbest

Niet-hechtgebonden asbesthoudende toepassingen noemen we ook wel los, losgebonden of zwakgebonden asbest. Toepassingen met los asbest bevatten weinig bindmiddel of gebruiken een zwak bindmiddel zoals gips. Tegelijk zijn de concentraties van de asbestvezels vaak hoog. Dat maakt deze materialen heel gevaarlijk. Niet-gebonden asbestmaterialen zijn gevoeliger voor beschadigingen en laten makkelijk asbestvezels los. Het bekendste voorbeeld is de plaasterisolatie rond leidingen van de centrale verwarming. In oudere gebouwen komen vandaag nog heel wat niet-hechtgebonden asbesthoudende materialen voor. Omdat deze toepassingen meer risico's meebrengen, mogen alleen erkende asbestverwijderaars ze verwijderen en afvoeren.

Toepassingen

Asbest komt veel meer voor dan men op het eerste zicht denkt. Enkele voorbeelden:

- asbestcement: golfplaten, buizen, lichten, rioleringen, ...
- asbestboards: dakbeschot, plafondplaten, afdichtingen, ...
- asbestkoord: afdichtingsmaterialen, handschoenen, mutsen, kleding, kabels, verpakkingen, ...
- isolatie: stoomleidingen, waterleidingen, ...
- vinylzeil: vloerzeilen voor kasten of keukens
- spuitasbest: isolerende lagen in kantoorgebouwen, winkels en industriële complexen
- imitatiemarmar: schoolborden, dorpels, vensterbanken, ...
- afdichtingspasta's: beglazingskit, stopverf, ...
- bitumen: tegellijm, gevelisolatie, dakleer, ...
- bakeliet: spoelbakken, toiletten, telefoons, ...



Asbest in bouwafval



Op plaatsen waar het materiaal gebroken of verweerd is, kunt u asbestvezelbundels vaak met het blote oog zien



Beroep doen op asbestexperten is sterk aangeraden



Als er asbestvezels in het stucwerk verwerkt zijn, liggen deze vezels niet sterk gebonden in de pleisterlaag

Asbestexpert

Om te controleren of een gebouw of een materiaal asbest bevat, schakelt men best een erkend asbestlabo of een expert in. Vaak kan alleen een laboanalyse met zekerheid bepalen of een materiaal asbesthoudend is of niet. Een analyse kost ongeveer € 40. Belangrijk voor de vakman is te informeren bij het labo hoe men op een veilige manier een staal van het materiaal kan aanleveren. Lukt dat niet, dan komt het labo zelf een staal nemen. Experts kunnen veel asbesttoepassingen ook visueel herkennen, bijvoorbeeld golfplaten en leien in asbestcement. In dat geval is er geen laboanalyse nodig. De meeste experts werken overigens bij een erkend asbestlabo.

Asbest zelf herkennen

Controleert u liever zelf of een materiaal asbest bevat? Dat kan met behulp van enkele trucjes. Raadpleeg bijvoorbeeld het productiejaar en bekijk de textuur. Ook een vlamtest kan, maar is niet aan te raden. Let wel op: deze hulpmiddelen zijn minder nauwkeurig.

Het productiejaar van een materiaal kan een eerste aanwijzing geven over de mogelijke aanwezigheid van asbest. Ook plannen, facturen, technische fiches en andere gegevens van de fabrikant kunnen nuttig zijn. Werd het materiaal geproduceerd of geplaatst tussen 1945 en 2001? Dan is de kans reëel dat het asbest bevat. Dat geldt zeker voor toepassingen geproduceerd tussen 1955 en 1985. Een dak of gevelbekleding

uit kunstleien of golfplaten geplaatst voor 1990 bevatten altijd asbest. Leien of golfplaten zonder asbest herkent u aan de vermelding 'N' of 'NT' (New Technology). Asbestvrije golfplaten hebben ook altijd een verstevigingsbandje.

Bekijk ook de textuur van het materiaal. De meeste plaatmaterialen in asbestcement hebben een gewafelde structuur in de vorm van een honingraat. Ze bestaan meestal ook uit meerdere lagen. Toepassingen in asbestcement hebben vaak 'asbestbloemen': witte vlekken verspreid over het oppervlak. Die vlekken wijzen op de aanwezigheid van asbest. Op plaatsen waar het materiaal gebroken of verweerd is, kunt u asbestvezelbundels vaak met het blote oog zien.

Vroeger werd ook al eens gezegd om een vuurtest of vlamtest te doen. Maar de test is niet betrouwbaar en leidt tot foute identificaties. Bij de vlam- of vuurtest houdt men een stuk materiaal met een vezelbundel (bv. breukvlak van een asbestplaat), boven een vlam. Het achterliggende idee is dat asbestvezels inert zijn en dus niet branden. Gloeien de vezels alleen maar, en branden ze niet op door de vlam? Dan is de kans groot dat het om asbest gaat. Vezels die niet van asbest zijn, zullen door de vlam uiteenvallen of druppels vormen. De kans bestaat echter dat er andere brandbare vezels op of in het asbestverdacht materiaal zitten. Bij een vlamtest zullen deze vezels wel branden. Zo riskeert men een foutieve conclusie te maken dat het zou gaan om

asbestvrij materiaal. Andersom kunnen er ook andere minerale (onbrandbaar) vezels in zitten, waardoor foutief geconcludeerd zou worden dat het om asbesthoudend materiaal gaat.

Asbest en gezondheid

Asbest is schadelijk voor de gezondheid, dat staat buiten kijf. Het is wel alleen gevaarlijk als losse asbestvezels worden ingeademd. De vezels zijn niet met het blote oog te zien en kunnen vrijkomen bij de beschadiging van asbesthoudend materiaal, bijvoorbeeld in de vorm van stof. Bij het inademen dringen asbestvezels zeer diep in de longen, wat ernstige ziektes zoals de 'asbestziekte' kan veroorzaken. Asbestvezels aanraken (contact met de huid) is volgens de huidige inzichten niet gevaarlijk. Toch wast u best uw handen als u asbestvezels hebt aangeraakt. Zo voorkomt u dat u alsnog vezels inademt. Ook een korte blootstelling aan asbestvezels kan gevaarlijk zijn. Maar dat betekent niet dat men sowieso ziek wordt door één keer asbesthoudend stof in te ademen.

De symptomen van een asbestziekte treden meestal pas laat op, vaak zo'n 30 à 40 jaar na de blootstelling. Vast asbest is niet gevaarlijk om naar te kijken of aan te raken (als de asbestmaterialen in goede staat zijn). Producten met niet-gehechtgebonden asbest zoals koorden of handschoenen zijn wel héél gevaarlijk. Daar kunnen de asbestvezels bij de minste beweging opvliegen en ingeademd worden.

Asbest verwijderen

Als je de nodige voorzorgen neemt en kennis van zaken hebt, mag je hechtgebonden asbest zelf verwijderen. Op recyclageparken zijn er speciale voorzieningen voor asbestproducten en materialen. Het is echter aan te raden om beroep te doen op een erkende asbestverwijderaar. Deze kennen de gevaren en weten hoe ze de materialen precies moeten ontmantelen. Ook kan je dankzij te werken met een erkend asbestverwijderaar beroep doen op premies of subsidies.

Asbest in pleisterwerk

Vroeger werd asbest gebruikt om stucwerk of pleisterwerk steviger en duurzamer te maken. In sommige gevallen werden asbestvezels verwerkt in de finish om de pleister vuurvast en weerbaar te maken. Als je het aantal asbestvezels in stucwerk vergelijkt met andere asbesthoudende materialen valt de hoeveelheid nog mee, maar het is nog steeds gevaarlijk voor onze gezondheid omdat deze asbest niet-gehechtgebonden is. Een bruine laag in het pleisterwerk of stucwerk wijst op een reële kans dat er asbest verwerkt is. Is de pleisterlaag aangebracht tussen de jaren 1960 en 1980 is de kans groot dat het asbest bevat. Het verschil tussen pleisterwerk met asbest en pleisterwerk zonder asbest is moeilijk te zien. De enige manier om zekerheid te krijgen of je stucwerk asbestvezels bevat, is een onderzoek in een erkend asbestlabo.

Waar vind je het?

Vroeger werd asbest gebruikt in stucwerk om deze te verstevigen en niet enkel omwille van de brandweerstand van asbest. Pleisterwerk met asbest kan dus in alle ruimtes voorkomen. De grootste kans is onder daken of op verdiepingen waar men asbesthoudend stucwerk gebruikte om kamers af te werken. Let wel: niet elke vezel dat je ziet in stucwerk is een asbestvezel. Veel oud pleisterwerk bevat lange vezels die kunnen verward worden met asbestvezels. Vroeger werden veel materialen verwerkt in pleisterwerk. Denken aan stro maar ook paardenhaar. In veel asbesthoudend pleisterwerk zie je de asbestvezels niet op het eerste zicht.

Asbest in pleisterwerk zelf verwijderen?

Zelf verwijderen mag niet. Als er asbestvezels in het stucwerk verwerkt zijn, liggen deze vezels niet sterk gebonden in de pleisterlaag. Het gaat over niet-gehechtgebonden asbest en deze soort asbest mag je nooit zelf verwijderen. Het is onmogelijk om de pleisterlaag zonder breken of kappen te verwijderen. Er zullen dus gegarandeerd asbestvezels vrijkomen tijdens de werken. Bij het slecht verwijderen van de stuclaag komen asbestvezels in de lucht terecht en kunnen weken, maanden en zelfs jaren rondwalen in de woning. Asbestvezels inademen op zo een lange periode is nefast voor de gezondheid en levensgevaarlijk.

Kan het blijven?

Is het pleisterwerk in goede staat of kan men de bepleisterde muur te verbergen dan kan men opteren voor de plaatsing van een voorzetwand in gipsplaten. In principe kan men de pleisterlaag dus laten hangen. Het is echter aan te raden om de asbesthoudende pleister te laten verwijderen want asbest verdwijnt niet zomaar en de wetten worden strenger. De kans bestaat dus dat de klant later grote(re) problemen en hogere kosten zal hebben om asbest te laten verwijderen. Ook is de waarde van de woning evenredig verbonden met het al dan niet bevatten van asbest.

Gipsplaten en brandveiligheid

De brandpreventiewetgeving in België heeft het voorbije decennium aanzienlijke veranderingen ondergaan met betrekking tot de 'brandnormen'. De brandwerendheidseisen van bouwsystemen, zoals wanden, plafonds, daken en voorzetwanden, zijn niet langer gebaseerd op de Belgische norm. Systemen, waaronder ook gips(karton)platen worden sinds een aantal jaren getest, beoordeeld en geclassificeerd volgens Europese brandnormen.

Tekst: Wim Vander Haegen



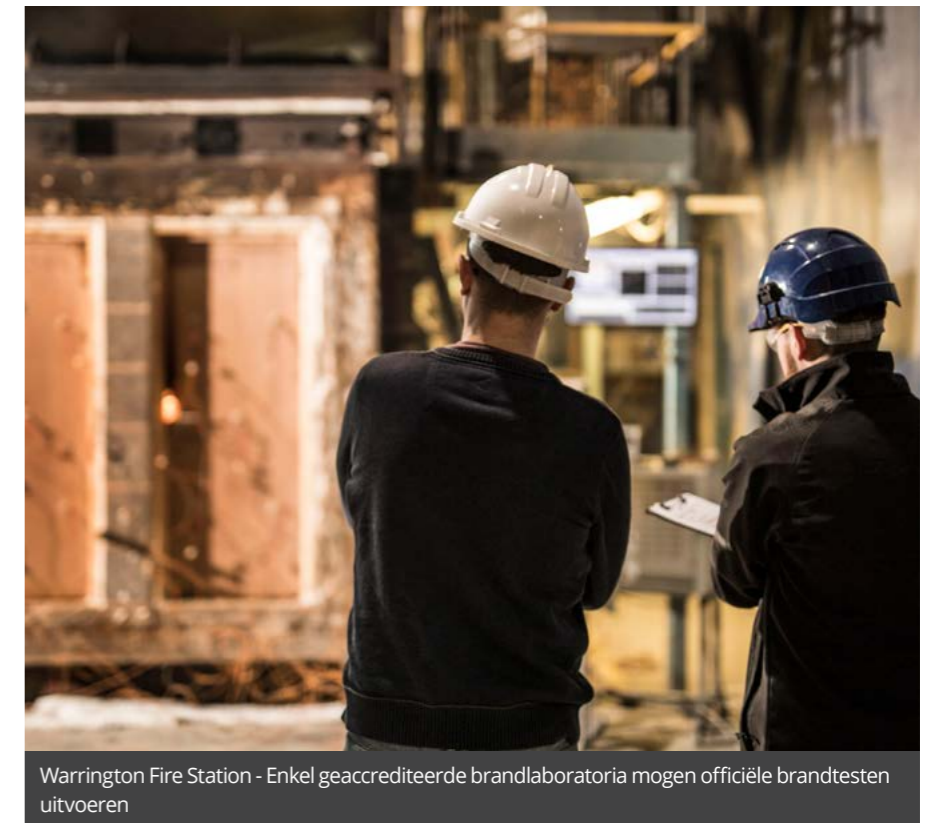
Brandnormen

De belangrijkste brandnormen die van toepassing zijn in België:

- EN 1363-1 tot 1363-3: algemene testprocedures en criteria voor brandlaboratoria. In België zijn de Universiteit van Luik (ULg) en het Warrington Fire Institute in Gent de enige geaccrediteerde brandlaboratoria die officiële brandtesten mogen uitvoeren.
- EN 1364-1: vuurweerstandspoeven voor niet-dragende bouwdeelen met name 'wanden'. Het is deze norm die van toepassing is op lichte scheidingswanden met gipsplaten.
- EN 1364-2: vuurweerstandspoeven voor niet-dragende bouwdeelen met name plafondsysteem met gipsplaten.
- EN 13501-1: classificatienorm voor brandreactie: bouwmaterialen worden ingedeeld in klassen (A tot en met F) op basis van hun bijdrage aan brand. Daarnaast zijn ook de ontwikkeling van rook en brandende druppels meegenomen in de klassering om de voortplanting van rook (s0, s1, s2 en s3) en de afgifte van druppelende vloeistoffen uit brandende materialen (d0, d1 en d2) te kunnen beoordelen.
- EN13501-2: behandelt de classificatie van brandweerstand: Deze score wordt behaald op basis van hun prestaties bij tests en wordt uitgedrukt in minuten (30', 60' of 120'). De belangrijkste criteria zijn draagvermogen (R), vlamdichtheid (E) en thermische isolatie (I).

Criteria

- Draagvermogen (R): hiermee wordt aangegeven hoe lang (uitgedrukt in minuten) een structuur of bouwdeel weerstand biedt aan de gespecificeerde lasten en/of belastingen in het geval van een brand. Deze eigenschap wordt vaak aangeduid als 'brandstabiliteit'. Dit criterium is niet van toepassing voor niet-dragende wanden of verlaagde plafonds en wordt dus doorgaans niet toegepast voor systemen op basis van gipsplaten. Dragende systemen daarentegen worden gedurende de test voorzien van de nominaal te verwachten praktijkbelasting en worden bijkomend beoordeeld op stabiliteit en doorbuiging. Naargelang de resultaten worden deze ingedeeld in een klasse, bv. REI 60 of REI 120.
- Vlamdichtheid (E): hiermee wordt er aangegeven hoe lang (uitgedrukt in minuten) een scheidend bouwelement, dat aan één zijde blootgesteld is aan een brand, verhindert dat er vlammen of hete gassen doordringen tot aan de niet-blootgestelde zijde.
- Thermische isolatie (I): hiermee wordt er aangegeven hoe lang (uitgedrukt in



Warrington Fire Station - Enkel geaccrediteerde brandlaboratoria mogen officiële brandtesten uitvoeren



Gyproc - Vlamdichtheid (E) geeft aan hoe lang (uitgedrukt in minuten) een scheidend bouwelement verhindert dat er vlammen of hete gassen doordringen

minuten) een scheidend element de doorgang van warmte verhindert in het geval van een brand. Hierdoor kan de niet-blootgestelde zijde niet ontvlammen en kan enig brandbaar element in de directe omgeving van deze zijde ook niet ontvlammen. Personen in de buurt worden eveneens gedurende deze tijdspanne beschermd tegen brand.

Het is belangrijk op te merken dat de EN-norm geen invloed heeft op de specifieke eis van brandstabiliteit gedurende 30 minuten voor plafonds, zoals opgenomen in het koninklijk besluit. Voor deze eis blijft de Belgische wetgeving NBN 713.020 van kracht.

Facultatieve karakteristieken

Naast deze drie hoofdprestaties worden nog andere facultatieve karakteristieken gespecificeerd. De indeling en het gebruik is afhankelijk van de toepassing van de bouwelementen. De karakteristieken worden uitgedrukt met de letters W (straling), M (mechanische actie), C (zelfsluitendheid), S (rookdoorlatendheid), P of PH (continuïteit van de stroom en/of het signaal), G (weerstand tegen roetontbranding) of K (beschermingsvermogen tegen brand).

In het algemeen worden de brandweerstandsklassen als volgt uitgedrukt:

- Voor dragende en scheidende elementen: REI t, waarbij t staat voor de periode

gedurende dewelke aan alle criteria (draagkracht, dichtheid en isolatie) wordt voldaan.

- Voor dragende elementen: R t, waarbij t de periode is gedurende dewelke aan het criterium van de draagkracht wordt voldaan.
- Voor niet-dragende elementen: E t, waarbij t de periode is gedurende dewelke aan de criteria van de dichtheid en isolatie wordt voldaan, en E t, waarbij t de periode is gedurende dewelke aan het criterium van de dichtheid wordt voldaan.
- De periode t wordt uitgedrukt in minuten. Zo wordt bijvoorbeeld een kolom die gedurende een uur brandstabil blijft R 60 genoemd en een lichte scheidingswand die een uur brandweerstand vertoont EI 60.

In België worden voor niet-dragende wanden en plafonds slechts 3 klassen brandweerstand toegepast: EI 30, EI 60 en EI 120.

Enkele opmerkingen

Samengevat worden in België voor niet-dragende wanden en plafonds slechts 3 klassen brandweerstand toegepast: EI 30, EI 60 en EI 120. De oude benamingen Rf ½ h, Rf 1 h en Rf 2 h en trapporsten volgens de norm NBN 713.020 mogen niet langer worden voorgeschreven of toegepast.

Als professional moet je overigens niet alleen rekening houden met de brandwetgeving (die verschilt van land tot land) en vooropgestelde brandclassificaties, maar vaak ook met de eisen van de (lokale) brandweer of de verzekeringsmaatschappij. Naast de brandveiligheid kunnen ook bijkomende eisen worden gesteld op vlak van akoestiek, stootvastheid of vochtbestendigheid van gipsplaten.

De eis 'stabiliteit bij brand' wordt enkel in België gehanteerd en geldt uitsluitend voor verlaagde plafonds. Men kijkt hierbij gedurende dertig minuten naar het gedrag van het plafond bij een volledig ontwikkelde brand. Deze eis geldt voor gangen, inkomhallen en publieke ruimtes. Bij een brand is het namelijk belangrijk dat ruimtes die dienstdoen als vluchtwegen, voldoende lang vrij blijven voor de evacuatie van mensen, maar ook om toegang te bieden aan de hulpdiensten.

Maximale hoogte

De maximale hoogte die een lichte scheidingswand in normale omgevingscondities mag hebben, is bepaald volgens DIN 18183. Deze norm maakt een onderscheid per toepassingsdomein:

- Toepassingsdomein I (woningen, hotels, kantoren, ziekenhuiskamers, ...)
- Toepassingsdomein II (auditoria, tentoonstellingsruimtes, verkoopruimtes, ...)



Knauf - Naast de brandveiligheid kunnen ook bijkomende eisen worden gesteld op vlak van akoestiek, stootvastheid of vochtbestendigheid van gipsplaten



Voor woningen zijn brandwerende gipsplaten doorgaans geen vereiste, aangezien standaard gipsplaten op zich vrij brandwerend zijn

De maximale hoogte van brandwerende scheidingswanden wordt echter vastgelegd in het direct toepassingsdomein van het classificatie rapport volgens EN 13501-2 en is gebaseerd op de hoogte van de testwand en de behaalde resultaten.

Verplicht?

Voor woningen zijn brandwerende gipsplaten doorgaans geen vereiste, aangezien standaard gipsplaten op zich vrij brandwerend zijn. Brandvertragende gipsplaten zijn voor particulieren dus vooral interessant als men wil genieten van een optimale brandveiligheid. Het is wel een belangrijke vraag voor openbare ruimtes, appartementen, bedrijfspanden, ... Hier gelden namelijk strenge regels voor, die zijn opgenomen in bovenvermelde Europese brandnormen (EN).

Toepassingen

Waar worden brandwerende gipsplaten voor gebruikt?

- Scheidingswanden: met een scheidingswand splits je 1 ruimte op in meerdere kamers. Daarbij wordt gebruik gemaakt van een metalen of houten frame en meerdere gipsplaten. De platen zijn beschikbaar in verschillende afmetingen, met een brandwerendheid van 30 tot 120 minuten. Scheidingswanden goed te combineren met minerale wol voor een goede thermische én geluidsisolatie.
- Voorzetwanden: ook een bestaande wand kan men afwerken met brandwerende gipsplaten. Een voorzetwand of



Knauf - Voorzetwanden zijn net zo brandwerend als scheidingswanden



'schachtwand' is een uitstekende methode om een wand, die niet voldoet aan Europese brandnormen, op te waarderen. Voorzetwanden zijn immers net zo brandwerend als scheidingswanden.

- Plafonds: voor een plafond kan men gipsplaten op verschillende manieren bevestigen. Dit kan direct tegen de draagbalken, tegen een frame aan het plafond of op een frame dat tussen de aangrenzende muren hangt (bijvoorbeeld als het plafond het gewicht van de platen niet kan dragen).
- Vloeren: brandwerende gipsplaten kunnen ook onder of boven vloer worden bevestigd met behulp van een aangepaste lijm direct op de constructie of met aangepaste schroeven. Ook hierbij geldt een hoge brandwerendheid van 120 minuten (EI120).

Afwerking

Brandwerende gipsplaten afwerken kan op verschillende manieren:

- Schilderen: het is aangeraden om voor het schilderen van gipsplaten eerst een primer aan te brengen. Hierna kan vrijwel elk type verf worden toegepast, met uitzondering van verf op basis van kalk- en waterglas.
- Behangen: ook hier gebruik je best een primer. Dan is vrijwel elk type behang op een brandwerende gipsplaat mogelijk. Zonder primer kan het later lastig zijn om het behang er nog netjes af te krijgen.
- Betegelen: het voordeel brandwerend gips is dat je minder moet voorbereiden als je wil betegelen. Een elastische tegellijm om de tegels te bevestigen

volstaat. De voegen worden voorzien van een wapeningsband.

- Overige: steenstrips, natuursteen, spuitpleister, ... de meeste materialen zijn mogelijk, maar niet altijd. Het is dan ook aangeraden een specialist ter zake te raadplegen.

Normen en classificaties

Klasse	Materiaalgedrag / Beschrijving	Rookontwikkeling	Druppelvorming
A1	Geen bijdrage / Onbrandbaar	s0	Geen rookvorming
A2	Nauwelijks bijdrage / Praktisch onbrandbaar	s1	Gering
B	Erg beperkte bijdrage / Heel moeilijk brandbaar	s2	Gemiddeld
C	Matige bijdrage / Brandbaar	s3	Groot
D	Grote bijdrage / Goed brandbaar		
E	Zeer hoge bijdrage / Zeer brandbaar		
F	Onbepaald		



ARDEX producten inzetbaar als ondergrondvoorbereiding decoratieve technieken

Primers
Dekvloeren
Wanden
Vloeren
Afdichting

Beschikbaar bij de
Copagro groothandelaars
www.copagro.be



PARTNER CONTENT COPAGRO

Ardex, dat is veiligheid en kwaliteit tot in de perfectie

Al meer dan 75 jaar produceert ARDEX kwalitatief hoogwaardige speciale bouwchemische producten. De toonaangevende producent heeft zijn hoofdvestiging in Witten, Duitsland en verdeelt de producten via filialen over de gehele wereld, waaronder ook Copagro. Eén ding staat als een paal boven water: ARDEX biedt de vakhandel en de vakspecialisten de hoogste mate van veiligheid en comfort.

Tekst & foto's: Copagro



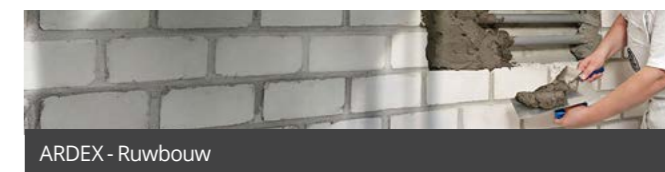
ARDEX - Efficiënte producten die snel en daardoor lucratief werken voor de professionele vakman mogelijk maken



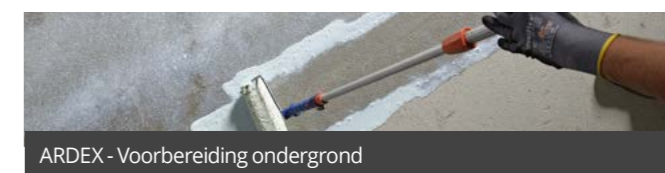
ARDEX - Vloereglisatie



ARDEX - Wandegalisatie



ARDEX - Ruwbouw



ARDEX - Voorbereiding ondergrond

Economische systeemoplossingen

ARDEX is hét toonaangevende competentiemerk in vakhandwerk en vakgroothandel. Als jarenlange partner van de ambachtelijke vakspecialist kent Ardex de eisen van de praktijk uit eerste hand. Daarbij komt ook nog de uitgebreide ervaring met zowel de materialen als de verwerking daarvan. Bij de ontwikkeling van de producten en economisch verantwoorde systeemoplossingen staat de onderneming voortdurend in nauw contact met de klanten. Het doel is steeds systemen te creëren die optimaal zijn, waardoor het merk uitgegroeid is tot de eerste keuze bij zekerheid en kwaliteit.

De ARDEX Academy

Dankzij de ARDEXacademy staat ARDEX voor de meest innovatieve producten en systemen met een superieur scholingsconcept. De klant kan er terecht voor hooggekwalificeerde seminars en bijscholingsaanbiedingen en kan er stevast

rekenen op de deskundigheid en ervaring van ARDEXacademy-trainers. Daarbij wordt gestreefd naar de hoogste standaards bij demonstraties in combinatie met praktische toepassingskennis. Met een klantspecifiek seminaraanbod voor exclusieve knowhow is de ARDEXacademy uitgegroeid tot een wereldwijd gerespecteerd.

Het ARDEX ARDURAPID®-effect

Als hét merk van het handwerk streeft ARDEX er altijd al naar om efficiënte producten te ontwikkelen, die snel en daardoor lucratief werken voor de professionele vakman mogelijk maken. Met het unieke ARDURAPID®-effect heeft ARDEX bij de snelcementen reeds in 1975 de snelheidsgrenzen voor de gehele branche verlegd en mag zich terecht de koningsklasse van de kristallijnen waterbinding noemen. De voordelen van het ARDURAPID®-effect:

- Snelle verharding
- Snelle droging

- Snel leggen
- Bescherming van de ondergrond
- Bescherming tegen verkleuring bij natuursteen

Meer info vindt u bij uw Copagro groothandel.



Copagro
Pachtgoedstraat 1
9140 Temse
België

+32 3 760 00 10
info@copagro.be
www.copagro.be



Van voedselveiligheid tot gezondheidszorg: verven met een plus

Zowel in omgevingen waar levensmiddelen worden verwerkt als in de gezondheidszorg zijn hygiëne, reinheid en veiligheid prioriteiten die voortdurend in de gaten moeten worden gehouden om de gezondheid van consumenten, gasten en personeel te waarborgen. De keuze van verven voor gebruik in voedsel- en ziekenhuisfaciliteiten moet voldoen aan specifieke eisen en criteria, zoals sneldrogend, afwezigheid van schadelijke stoffen, reinigingsgemak en duurzaamheid.

Tekst: Wim Vander Haegen

Veilig én aangenaam

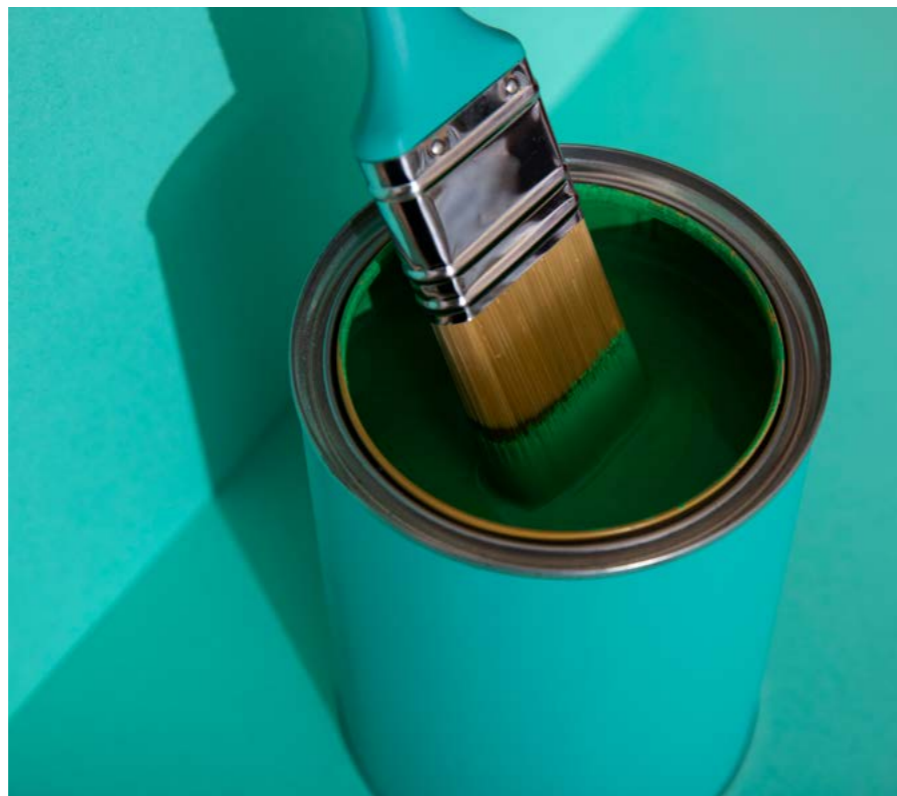
Al deze criteria maken dat deze 'aangepaste' verven superieur zijn aan normale verven, maar ook andere factoren bepalen of een verf geschikt is voor gebruik in de gezondheids- en de voedingssector. Het is van het grootste belang om de binnenomgevingen veilig, maar ook aangenaam te maken. Zorgvuldig gebruik van kleur kan het uiterlijk van ruimtes veranderen, de perceptie van volumes verbeteren en positieve emoties opwekken door veel aandacht te besteden aan de juiste keuze van contrasten en kleurtinten. Daarbij wordt ook rekening gehouden met de aanwezige verlichting. Kleur kan ook een sleutelrol spelen bij het verbeteren van de veiligheid van binnenomgevingen en een soort gedragshandleiding worden.

Kleur als harmonie

In elke ruimte draagt de kleurkeuze meer dan wat dan ook bij aan het totale effect en helpt het om harmonie in de ruimte te creëren. Kleur heeft het vermogen om de omgeving te veranderen, de aandacht te trekken, het welzijn te verbeteren, kalmt op te wekken, maar ook energie en emotie. Soms kunnen ongeschikte kleurencombinaties ervoor zorgen dat we ruimtes verkeerd waarnemen en zelfs onze stemming beïnvloeden. Daarom is het belangrijk om tijdens de ontwerpfase bijzondere aandacht te besteden aan de keuze van kleuren en verschillende tinten, rekening houdend met het type ruimte en het gebruik ervan.

Kleur als veiligheidsfactor

Naast de esthetische functie is kleur ook van fundamenteel belang voor het verbeteren van de veiligheid op de werkplek of in openbare ruimtes, omdat het gebruikt wordt om objecten en gebieden met een hoog veiligheidsrisico te markeren. Het gebruik van combinaties en



contrasten verbetert de perceptie van de ruimte en bevordert de alertheid, aspecten waarmee rekening moet worden gehouden bij de ontwikkeling van bewegwijzering, routemarkeringen en nooduitgangen. Om de veiligheidssignalisatie voor iedereen herkenbaar te maken, is het belangrijk om ook hier in de ontwerpfase een standaard te definiëren. Die bestaat uit een vooraf gedefinieerde set kleuren die op elke positie gebruikt kan worden en die de boodschap expliciet duidelijk en gemakkelijk herkenbaar maakt voor degenen die in het gebouw wonen of werken.



Kleur heeft het vermogen om het welzijn te verbeteren en kalmt op te wekken



HACCP

In de voedingssector geldt het principe van HACCP (Hazard Analysis Critical Control Points), een systeem voor zelf-hygiënecontrole van exploitanten in de voedsel- en productiesector. Het systeem werd in 1993 in Europa geïntroduceerd met Richtlijn 43/93/EEG (momenteel verordening EG 852/97). Het HACCP-systeem is gebaseerd op zeven fundamentele principes:

- Identificeren van risico's tijdens de voedselproductie
- Kritische controlepunten bepalen om problemen tot een minimum te beperken
- Vaststellen van grenswaarden die gecontroleerd moeten worden, zoals koelkasttemperatuur en bewaartijd van voedingsmiddelen
- Testen
- Indien nodig het nemen van corrigerende maatregelen
- Een voedselverificatieprocedure vaststellen
- Verslag uitbrengen over de aangenomen procedures

HACCP en verven

Ook voor het ontwerp, de bouw én het onderhoud van omgevingen in de gezondheidszorg en de levensmiddelensector worden de principes van HACCP toegepast. De veiligheidswetgeving verplicht bedrijven om een zelfcontrolehandleiding te maken die alle informatie moet bevatten over het hygiëne- en gezondheidsplan dat het bedrijf heeft aangenomen op basis van het HACCP-systeem. Meer specifiek moeten oppervlakken die in contact komen met voedingsmiddelen gemaakt zijn van niet-giftige, gladde en afwasbare materialen, die gemakkelijk gedesinfecteerd en schoon gemaakt kunnen worden, en die bestand zijn tegen aantasting door schimmels en bacteriën. De wanden moeten voorzien zijn van sterk, duurzaam, niet-absorberend, niet-giftig materiaal dat glad is en gemakkelijk afgewassen kan

worden tot een geschikte hoogte voor schoonmaakdoeleinden. Plafonds en verlaagde plafonds moeten gemakkelijk toegankelijk zijn voor een goede hygiëne en behandeld zijn met afwasbaar, niet-absorberend materiaal dat de ophoping van vuil en de vorming van ongewenste schimmel voorkomt. Ramen en deuren moeten gemaakt zijn van gemakkelijk te reinigen materialen en het gebruik ervan moet ophoping van stof en vuil voorkomen.

De hygiëneniveaus in de gezondheidszorg lijken erg op die in de voedingssector en zijn erop gericht om de beste levenskwaliteit voor gasten en werknemers te garanderen door het risico op infecties te verminderen en hygiëneproblemen in het algemeen te voorkomen. Het niet voldoen aan de HACCP-wetgeving kan ervoor zorgen dat het bedrijf imagoschade oploopt en de productie moet worden stilgelegd. Producten kunnen zelfs verplicht vernietigd of teruggeroepen worden. Als een bedrijf de regels inzake HACCP en hygiëne niet nakomt, kan dat zelfs tot juridische vervolging leiden. Het Federaal Agentschap voor de veiligheid van de voedselketen (FAVV) controleert de naleving van de HACCP-wetgeving.

Drie criteria

Ook in België is een gecertificeerde HACCP-coating verplicht in onder meer de horeca. De coatings moeten naadloos aan te brengen zijn, gemakkelijk te reinigen en bestand zijn tegen agressieve schoonmaakmiddelen. Bovendien dient de coating antibacterieel of antimicrobieel te zijn en moet aan de wettelijke voedselveiligheidsvoorschriften voldoen. Bij de keuze van de verf komen drie zaken steeds naar voor:

- **HACCP certificaat:** om er zeker van te zijn dat de coating conform de normen goedgekeurd is.
- **Zilveradditieven:** om bacterie- en schimmelgroei te voorkomen
- **Conform de HSE-vereisten** (Health, Safety & Environment) De juiste HACCP vloercoating per type project.

Dat geldt ook voor vloeren omdat een optimale hygiëne anders niet kan worden verzekerd. Naast de vloeren moeten uiteraard ook de verven voor wanden voldoen naar de HACCP-wetgeving. Ze moeten ondoordringbaar, niet-absorberend, bestand tegen (agressieve) schoonmaakmiddelen en niet-giftig zijn omdat ze in contact kunnen komen met de huid.

Soorten verven

Mist de aanwezigheid van antimicrobiële additieven zijn er verschillende producten geschikt:

- Epoxy wordt beschouwd als de meest duurzame oplossing. De verf is bestand tegen chemicaliën én is zeer slijtvast.
- Acryl is snel aan te brengen, maar biedt niet altijd de beste weerstand tegen schuren en chemicaliën. Acryl wordt beter enkel toegepast in omgevingen met lage risicofactoren op besmetting.
- Polyurethaan is decoratief, gemakkelijk schoon te maken en bestand tegen chemicaliën en gemiddelde slijtage.

De coatings zijn doorgaans in verschillende kleuren beschikbaar, waardoor de ruimte ook een persoonlijk karakter kan krijgen, bijvoorbeeld in de huiskleuren van de onderneming.



Het Federaal Agentschap voor de veiligheid van de voedselketen (FAVV) controleert de naleving van de HACCP-wetgeving



De wanden moeten voorzien zijn van sterk, duurzaam, niet-absorberend, niet-giftig materiaal dat makkelijk schoon te maken is



Ook vloeren moeten een 'hygiëne-veilige' coating hebben

Vraag naar antimicrobiële coatingtechnologie neemt toe

De vraag naar antimicrobiële coatingtechnologie is de afgelopen jaren enorm gestegen. Tegen 2032 zal de waarde van deze markt naar verwachting met nog eens 12,80% groeien. Wereldwijde gebeurtenissen, zoals de COVID-19 pandemie, in combinatie met strengere regelgevingen voor gezondheid en veiligheid in organisaties, hebben het potentieel van antimicrobiële oplossingen benadrukt.

Tekst: Wim Vander Haegen

Gevaarlijke microben voorkomen

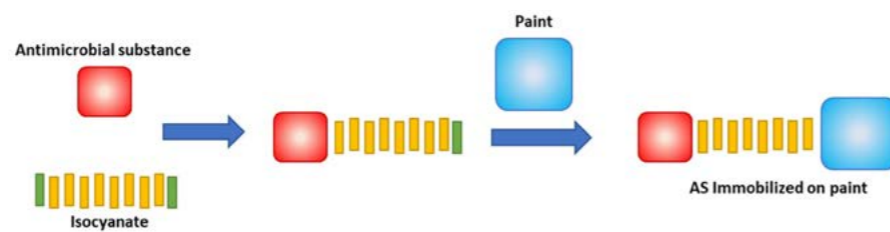
Antimicrobiële coatings bieden bedrijven de mogelijkheid om oppervlakken en omgevingen proactief te beschermen en geven bedrijven en andere organisaties de kracht om hun reputatie, klanten en teams effectief te verdedigen.

Een antimicrobiële oppervlaktecoating bevat een chemisch middel dat de groei van gevaarlijke microben voorkomt. In tegenstelling tot een antibacteriële coating, die specifiek gericht is op het minimaliseren van de groei van schadelijke bacteriën, hebben antimicrobiële coatings een breder bereik. Door gebruik te maken van geavanceerde technologieën geven deze coatings antimicrobiële stoffen af die de cellulaire functies van microben verstoren zodra ze worden aangetast. Ze kunnen oppervlakken beschermen tegen de ontwikkeling van bacteriën, virussen, schimmels, ...

Antimicrobiële coatings tillen desinfectie en facilitair onderhoud naar een nieuw niveau. Traditionele oplossingen voor desinfectie bieden een tijdelijke oplossing tegen van microben bieden, antimicrobiële coatings creëren een blijvend schild. Een antimicrobiële oppervlaktecoating is ook veelzijdig en biedt uitzonderlijke voordelen in vrijwel elke sector waar hygiëne belangrijk is, gaande van scholen en instellingen in de gezondheidszorg tot voedingsbedrijven en farmaceutische laboratoria.

De voordelen

- **Langdurige bescherming:** terwijl de meeste reinigingsmethoden reactief zijn en amper meegaan tot de volgende reinigingsbeurt, zijn antimicrobiële coatings proactief en leveren gedurende langere periodes resultaten op.
- **Oppervlaktebescherming en duurzaamheid:** microben kunnen schade toebrengen aan de bestaande oppervlakken in de organisatie, waardoor



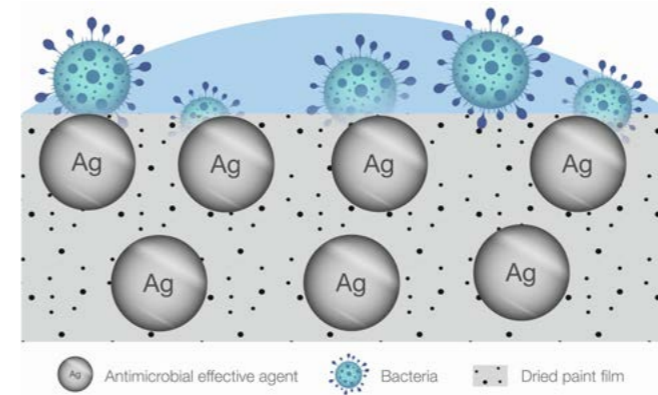
Antimicrobiële oppervlaktecoating bevat een chemisch middel dat de groei van gevaarlijke microben voorkomt

het risico op bacteriegroei toeneemt. Antimicrobiële coatings vormen een veerkrachtige barrière die extra slijtage voorkomt en de structurele integriteit van essentiële oppervlakken behoudt.

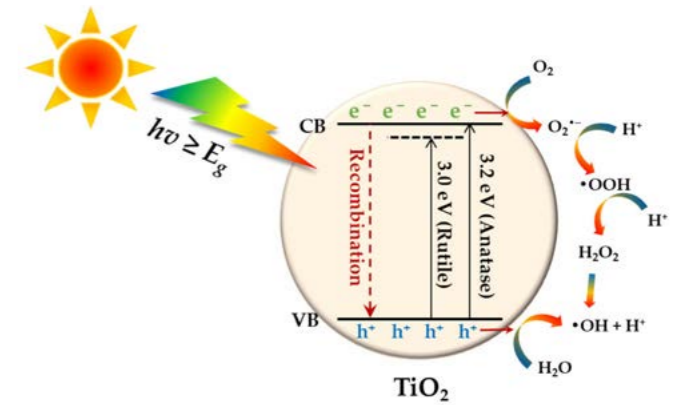
- **Besmettelijke ziekten:** de juiste antimicrobiële coating vermindert niet alleen de verspreiding van virussen en ziekten in medische omgevingen. Het zorgt er ook voor dat ziekteverwekkers zich niet in

vrijwel elke andere omgeving kunnen verspreiden. Ze spelen een rol bij het doorbreken van de infectieketen en beschermen zowel consumenten als personeel.

- **Veelzijdigheid:** antimicrobiële coatings zijn een veelzijdige oplossing, geschikt voor verschillende omgevingen, oppervlakken en materialen.



Mankiewicz - Zilverionen hebben krachtige antimicrobiële eigenschappen die virussen, schimmels en bacteriën kunnen aanpakken



Bij de fotokatalyse wordt een bepaalde stof (de 'katalysator') onder invloed van licht ('foto') ertoe aangezet om een chemische reactie uit te oefenen zonder zichzelf te verbruiken

Wat zit er in microbiële verven?

Er zijn diverse mogelijkheden om de antimicrobiële werking te verzekeren, maar ze kunnen ook nadelen in houden.

- **Zilverionen** hebben krachtige antimicrobiële eigenschappen die virussen, schimmels en bacteriën kunnen aanpakken. Ze zijn breed inzetbaar tegen alle soorten microben en staan bekend om hun duurzaamheid en langdurige bescherming. Soms kunnen ze echter na verloop van tijd verkleuring veroorzaken. Zilverionen worden het best gebruikt voor oppervlakken met veel menselijk contact, zoals medische apparatuur, voeding en textiel.
- **Koperverbindingen** zijn uitzonderlijk goed in het verstoren van microbiële celmembranen en cellulaire functies en bieden een voortdurende bescherming tegen microbiële activiteit. Net als zilver kunnen ze echter na verloop van tijd aanslag veroorzaken en uiteindelijk corroderen. Koperverbindingen zijn populair in de gezondheidszorg om de verspreiding van ziekten tegen te gaan.
- **Quaternaire ammoniumverbindingen:** QAC's zijn effectief in het verstoren van microbiële membranen en het voorkomen van voortdurende groei. Ze zijn zeer veelzijdig en kunnen in een reeks coatingformules worden gebruikt om effectieve bescherming te bieden tegen meerdere micro-organismen. Na verloop van tijd kunnen microben echter resistent worden tegen deze coatings.
- **Triclosan** staat bekend om zijn vermogen om de lipidsynthese van micro-organismen te verstoren, en heeft een lange geschiedenis van doeltreffendheid in een breed spectrum. Sommigen hebben echter hun bezorgdheid geuit over de invloed die het op het milieu kan hebben. In de meeste gevallen wordt triclosan gebruikt in persoonlijke verzorgingsproducten.

- **Zinkpyrithion** is een breed spectrumoplossing die een langdurige effectiviteit tegen verschillende micro-organismen belooft. Het is zeer stabiel en robuust. In hogere concentraties kan het echter tot toxiciteitsproblemen leiden. Dit actieve ingrediënt wordt vaak gebruikt voor coatings op oppervlakken die gevoelig zijn voor algen- of schimmelgroei.

Fotokatalytische verven

De wereld van vandaag is zich steeds bewuster van het probleem van luchtvervuiling. De luchtkwaliteit is een onderwerp waar we elke dag meer over horen. Over het algemeen denken mensen bij luchtvervuiling aan het verkeer in grote steden en de smog die door auto's en vrachtwagens wordt geproduceerd. In tegenstelling tot wat vaak wordt gedacht, is de bijdrage van woonverwarming aan de luchtvervuiling bijna even groot als, of zelfs groter dan die van de transportsector. Dit alles is schadelijk voor de kwaliteit van de lucht die we allemaal inademen, niet alleen buiten, maar ook in binnenomgevingen waar we gemiddeld 80% van onze tijd doorbrengen. De concentratie van fijnstof en verontreinigende stoffen kan tot vijf keer hoger zijn in de binnenlucht, omdat verontreinigende stoffen van buiten worden ingesloten en zich binnen ophopen. Om een concreet antwoord te bieden, bestaan er fotokatalytische verven. Bij de fotokatalyse wordt een bepaalde stof (de 'katalysator') onder invloed van licht ('foto') ertoe aangezet om een chemische reactie uit te oefenen zonder zichzelf te verbruiken. De katalysator keert na afloop van de reactie terug in zijn oorspronkelijke toestand.

Nanotechnologie

In de samenstelling van verf is de katalysator een pigment van nanogrootte. Het fotokatalytisch actieve pigment is in staat om schadelijke organische stoffen en geuren af te breken. Daarbij worden deze stoffen door een reactie omgezet in kleine, ongevaarlijke bestanddelen (= oxidatieve mineralisatie). Om dat te bewerkstelligen, is licht en lichtzuurstof nodig. De

uiteindelijke reductie is afhankelijk van de duur van de lichtinvloed, de lichtintensiteit en de aanwezige organische substantie om te reduceren. Hoe hoger de lichtintensiteit en hoe langer de lichtinvloed, des te beter zal de werking zijn. Voor fotokatalyse is in de regel UV-licht nodig. De exacte golflengte van het licht, die nodig is om fotokatalytische activiteit te bewerkstelligen, is afhankelijk van het pigmenttype in de receptuur. Bij bepaalde pigmenttypen volstaat zelfs gewone halogeenverlichting om fotokatalytische effecten te verkrijgen.

Waar werkt het tegen?

- **Schadelijke gassen door binnenhuis-inrichting,** meer bepaald formaldehyde en acetaldehyde, veroorzaakt door meubilair en tapijt, maar ook sigarettenrook.
- **Schadelijke gassen door de uitstoot van industrie en autoverkeer** (voornamelijk stikstofdioxide (NO₂)).
- **Vettige vervuilingen** zoals stearaten. Dat zijn zouten of esters van stearinezuur dat onder meer gebruikt wordt in de fabricage van kaarsen en zeep en voor het bereiden van diverse cosmetica-grondstoffen. Ook bij leerbewerking wordt stearinezuur gebruikt (om het leer harder te maken).
- **Bacteriën en schimmelsporen** kunnen onder invloed van fotokatalyse duidelijk verminderd worden.



Ook schimmelsporen kunnen onder invloed van fotokatalyse duidelijk verminderd worden

Verftechnologie in dienst van de gezondheid

Een nieuw laagje verf aanbrengen is de beste manier om een woning op te knappen en de uitstraling van elke ruimte te verbeteren. Maar tegenwoordig worden verven innovatiever en technologisch geavanceerder dan ooit tevoren. Door de juiste verf te kiezen, kan ook de gezondheid in huis verbeteren.

Tekst: Wim Vander Haegen



Verf met voordelen

Slimme technologieën laten mensen vandaag toe om beter te werken in plaats van harder. Sinds de pandemie werken we ook veel meer thuis. Medewerkers kunnen zelf kiezen welke dagen ze naar kantoor gaan. Meestal is dat op

dinsdag of donderdag, wat in Nederland zelfs al heeft geleid tot een nieuw woord: de 'dido'-economie. Op andere dagen neemt het thuis-kantoor de leiding. Het is dan ook geen verrassing dat huiseigenaren op zoek zijn naar verf die hun huis op meer dan alleen visuele

manieren ten goede komt. Als de ruimte toe is aan een opfrisbeurt, kiezen mensen meer en meer voor een verf die er mooi uitziet en ook nog eens een aantal andere voordelen biedt. Daarbij vallen drie trends in verftechnologie op die muren slimmer en veiliger maken.



Keukens, badruimten en slaapkamers: luchtzuiverende verf heeft overal voordelen

Luchtzuiverende verf

De kwaliteit van de lucht die we inademen kan een grote invloed hebben op onze algehele gezondheid. En hoewel er beslist een aantal mythes bestaan over de luchtkwaliteit, valt niet te ontkennen dat het van het grootste belang is om de lucht in huis zo zuiver mogelijk te houden. En dat is precies waar verven met luchtzuiverende technologie een opmars maken. Verschillende fabrikanten hebben verven geïntroduceerd die ongewenste geuren en gevaarlijke giftige stoffen (VOS, CO₂, enz.) kunnen verwijderen. Nanotechnologie, zilverionen, ... alles wordt in het werk gesteld om de strijd aan te binden met kwalijke stoffen die worden uitgestoten door bepaalde apparaten, schoonmaakmiddelen, lijmen, afwerkingen, enzovoort. Innovatieve verftechnologie helpt om de lucht in huis frisser, schoner en veiliger om in te ademen te maken.



Verfmerken ontwikkelen steeds meer producten met weinig of geen VOS

VOS-vrije verf

Lange tijd was het vrij normaal dat verf en andere voorwerpen in huis vluchtige organische stoffen (VOS) afgeven. VOS slaat op een grote groep chemische stoffen die in veel producten zitten die we gebruiken om onze huizen te bouwen en te onderhouden. Zodra deze chemische stoffen zich in onze huizen bevinden, komen ze vrij in de binnenlucht die we inademen ... Het langdurig inademen van zelfs lage niveaus VOS kan bij sommige mensen het risico op gezondheidsproblemen verhogen. In een normaal huishouden kunnen VOS afkomstig zijn van verschillende veelvoorkomende bronnen, waaronder verf, katten, tapijten, vinyl vloerbedekking, luchtverfrissers en schoonmaakmiddelen. Concentraties van VOS binnenshuis kunnen consequent hoger zijn (tot 10 keer hoger) dan buitenshuis. Hoewel er sommige dingen in huis zijn die de uitstoot onvermijdelijk maken, hoort verf daar dankzij de technologische vooruitgang niet langer bij. Sinds de wetgeving op dat vlak veel strenger is geworden, hebben verfmerken producten ontwikkeld met weinig of geen VOS, wat de risico's vermindert en de gezondheid in uw huis verbetert. Aanvankelijk hadden deze coatings af te rekenen met kinderziekten, maar dat is ondertussen verleden tijd.



Het elimineren van ziektekiemen uit woningen kan eenvoudig zijn met de juiste verf.

Antibacteriële en antimicrobiële verf

Sinds de Covid-19 pandemie is het idee om onszelf en onze huizen te beschermen tegen ziektekiemen en bacteriën veel belangrijker geworden dan in voorgaande jaren. En terwijl het kiemvrij houden van onze huizen soms uren schrobben en afstoffen kan betekenen, kan het elimineren van ziektekiemen uit woningen relatief eenvoudig zijn met de juiste verf. Sommige antibacteriële en antimicrobiële verven kunnen zelfs 99,9% van de bacteriën en virussen doden. Dit is met name gunstig voor ruimtes zoals keukens en badkamers, die over het algemeen druk bezocht en bijzonder bacteriologisch zijn.

Wordt verwijderbare verf een 'game-changer'?

Glasst Innovation Company, een Colombiaans bedrijf dat zich bezighoudt met duurzame materialen, lanceert met UNPAINT 's werelds eerste 'afpelbare' decoratieve verf. De coating kan op elk oppervlak worden aangebracht en vormt een duurzame film die na droging met de hand kan worden 'afgepeld' zonder resten achter te laten of oppervlakken te beschadigen.

Tekst: Wim Vander Haegen - Foto's: UNPAINT



Simpel handwerk volstaat

De verf aanbrengen kan met kwast, roller of airless apparatuur. Na droging (afhankelijk van de dikte kan dat volgens Glasst 30 tot 60 minuten 'of langer' duren) kunnen gebruikers het gewoon met de hand weghalen en opnieuw verven met een andere kleur. Er is geen speciale apparatuur nodig om het eraf te halen, simpel handwerk volstaat. De verwijderbare verf kan overigens niet alleen op muren en meubels worden aangebracht. Ook cement, beton, baksteen, keien, vezelplaten, metselwerk, marmer, leisteen, graniet, steen, hout, metaal, gelamineerde oppervlakken, glas, kunststof, stucwerk, structuurpasta's, ruw hout en nog veel meer kunnen gecoat en wanneer gewenst gerenoveerd worden.

Het verfbedrijf voegt er wel aan toe dat UNPAINT 'tot 12 maanden lang' kan worden aangebracht op ruimtes binnenshuis die niet aan direct zonlicht worden blootgesteld. De verwijderbare verf is gebruiksklaar, verdunnen met water hoeft niet. De hechting hangt af van de staat van het oppervlak voordat de verf wordt aangebracht. Het kan bijvoorbeeld moeilijk of af te raden zijn om beschadigde, natte, gebarsten of vochtige oppervlakken met deze innovatie te coaten. Het bedrijf raadt gebruikers aan om eerst een test op het oppervlak uit te voeren om te zien of de verf compatibel is.

Biologisch afbreekbaar

Dankzij de Glasstomer-technologie van het Colombiaanse verfbedrijf blijven er zo goed als geen sporen achter wanneer de verwijderbare verf van oppervlakken wordt gehaald. De gepatenteerde technologie werd 'in eigen huis' ontwikkeld met behulp van natuurlijke en hernieuwbare bronnen. De verf is vrij van vluchtige organische stoffen, is biologisch afbreekbaar en kan de CO2-uitstoot met 11 kg verminderen voor elke kilogram verf die gebruikt wordt.



UNPAINT is de ideale oplossing is voor huurders die hun ruimte willen personaliseren zonder hun borg te riskeren, ook winkelomgevingen en expositieruimten kunnen snel en gemakkelijk worden opgefrist

Juan Camilo Botero
CEO, Glasst Innovation Company

Een 'game-changer'

"UNPAINT is de ideale oplossing is voor huurders die hun ruimte willen personaliseren zonder hun borg te riskeren", merkt Juan Camilo Botero, CEO van Glasst op. "Daarnaast kunnen winkelomgevingen en expositieruimten snel en gemakkelijk worden opgefrist."

Botero noemt het product een game-changer. "Omdat kleuren in ruimtes niet meer permanent zijn. Of het nu een huurder is die een ruimte wil personaliseren, een huiseigenaar die creativiteit en variatie wil toevoegen of een kunstenaar die experimenteert met tijdelijke kleursystemen voor projecten of decoraties, de coating biedt een veelzijdige en gemakkelijk te gebruiken optie. Detailhandelaren zijn trouwens enthousiast over de manier waarop de verf nieuwe zakelijke kansen biedt zonder dat er extra investeringen in hun verfafdeling nodig zijn."

De verf is beschikbaar in 57 kleuren en momenteel enkel verkrijgbaar voor consumenten in de Verenigde Staten. Als het aanslaat, volgt ongetwijfeld ook de rest van de wereld. Een liter van de verwijderbare verf kost (volgens Glasst) +/- 30 euro.

Is architect aansprakelijk voor gebrekkig bouwdoossier?

Als architect stel je een bouwdoossier samen voor verbouwingswerken aan een oude woning. Na het indienen van dit dossier blijkt de gemeente geen vergunning te willen geven. Uw klant vindt dat je een onvolledig dossier samenstelde en het daardoor is dat de vergunning geweigerd werd! Kan dit?

Tekst: Solange Tastenoye

Artikels oud 1382 en 1383 Burgerlijk Wetboek

De artikels 1382 en volgende van ons oud Burgerlijk Wetboek stellen dat elke daad van de mens waardoor aan een ander schade wordt veroorzaakt, verplicht de schuldige persoon om de opgelopen schade te vergoeden. Bovendien is elk persoon aansprakelijk voor de schade welke hij door zijn daad heeft veroorzaakt, maar ook voor de schade welke ontstond door zijn nalatigheid of onvoorzichtigheid. Kortom betekent dit dus dat diegene die door zijn fout of nalatigheid aan iemand anders schade toebrengt, deze schade zal moeten vergoeden.

Een "fout" kan gedefinieerd worden als een daad die een normaal voorzichtig en maatschappelijk bewuste burger in dezelfde omstandigheden geplaatst, niet zou gesteld hebben. Een fout maken kan een inbreuk uitmaken op één of andere wetgeving, maar het kan ook een inbreuk zijn op de "algemene zorgvuldigheidsnorm". In dit laatste geval wordt er nagegaan hoe iemand anders (een normaal voorzichtig en redelijk mens) in dezelfde feitelijke omstandigheden zou handelen. Toch moet men hier opmerken dat ook een "normaal voorzichtig en redelijk mens" niet onfeilbaar is en zich ook kan vergissen of fouten maken en hierdoor schade kan toebrengen.

Opdat er sprake kan zijn van deze "foutaansprakelijkheid" moet er aan drie voorwaarden worden voldaan. In de eerste plaats moet er "schade" zijn. Deze schade moet het gevolg zijn van een effectieve fout en bovendien moet er een oorzakelijk verband bestaan tussen deze schade en de fout. Met "oorzakelijk verband" bedoelt men hier dat de schade niet zou ontstaan zijn zonder de fout.

Uit de praktijk: de rechter oordeelt

Architect Jan krijgt de opdracht van Marcel om een bouwdoossier samen te stellen en een omgevingsvergunning aan te vragen voor de renovatie van een bestaande woning. Marcel start met de werken, maar na enige tijd verplicht de gemeente hem de werken stil te leggen. Het blijkt dat de verrichtte werken niet overeenstemmen met de vergunning en met het bouwaanvraagdossier ingediend door architect Jan.

Er komt maar geen schot in de zaak en uiteindelijk beslist Marcel om de woning volledig af te breken en een nieuwe te bouwen met een volledig nieuw bouwaanvraagdossier. Maar hij eist hier eerst een schadevergoeding, zowel van de gemeente als van architect Jan. Hij baseert zich hiervoor op bovenstaand artikel 1382 BW.

Uit onderzoek van dit dossier blijkt dat er verwarring was betreffende een onzorgvuldig samengesteld bouwdoossier van architect Jan. Zo kwam de beschrijvende nota en het bouwplan niet overeen, bevatte het dossier verouderde kadastrale gegevens, er werden verkeerde maataanduidingen gebruikt, het bouwplan was niet precies enz...

In deze gegeven omstandigheden beslist de rechter dat architect Jan een slecht bouwdoossier heeft overgemaakt aan de gemeente. Jan is contractueel aansprakelijk ten opzichte van zijn bouwheer Marcel voor het indienen van een onzorgvuldig en verwarrend bouwdoossier volgens de rechter. De rechter spreekt hier van een "contractuele aansprakelijkheid" omdat er tussen de architect en de bouwheer Marcel een contract tot stand is gekomen (een

architectenovereenkomst) waardoor Jan gehouden is aan contractuele verplichtingen.

Maar...anderzijds oordeelt de rechter dat ook de gemeente niet vrijuit gaat! Zij is volgens de rechter buitencontractueel aansprakelijk (op basis dus van artikel 1382 BW) ten opzichte van bouwheer Marcel. De gemeente zag in dat ze te maken kreeg met een bouwdoossier dat onzorgvuldig en verwarrend was; zij had daarom op zijn minst moeten informeren wat nu de juiste bedoelingen van het bouwdoossier waren. Zij had moeten achterhalen wat de precieze bedoeling was van de bouwwerken: instandhoudingswerken, renovaties, nieuwe werken??

De rechter meent dat de gemeente zich niet gedragen heeft als een vooruitziende, voorzichtige gemeente dit wel zou moeten doen en dit door haar onderzoeksverplichting met de voeten te treden. Zij heeft dus een inbreuk gepleegd op de algemene zorgvuldigheidsnorm.

Om deze redenen concludeert de rechter dat zowel architect Jan als de gemeente een fout hebben gemaakt en aansprakelijk zijn voor de schade die Marcel lijdt.

De rechter verdeelt de aansprakelijkheid tussen de gemeente en Jan en zij staan elk in voor de helft van de schade van Marcel. De fout van zowel architect Jan als van de gemeente staan in oorzakelijk verband met de schade van Marcel.

Prowood stevent af op recordeditie en zet nog meer in op beleving en interactiviteit

Van zondag 20 tot en met donderdag 24 oktober 2024 vindt in Flanders Expo (Gent) de 8ste editie plaats van Prowood, door velen aangestipt als 'de hoogmis' van de schrijnwerksector. Organisator Claever Associates maakt zich sterk dat de vakbeurs afstevent op een recordaantal exposanten. Bij het ter perse gaan stond de teller al op 245. De kaap van 250 is in zicht!

Tekst: Wim Vander Haegen - Foto's: Prowood/Claever



Belevingszone aan de inkom

Het succes van Prowood valt niet alleen te verklaren door het hoge aantal exposanten met expertise in automatisering en handling, droog-apparatuur, bevestigingsystemen, verpakkingen, enz. Ook de bereidheid van de organisatoren om de vinger aan de pols te houden en terdege rekening te houden met reacties uit de sector, maakt dat Prowood uitgegroeid is tot de meest vooraanstaande beurs in de sector. "Uit onze bevraging na de vorige editie bleek bijvoorbeeld dat er specifieke sectoren nog niet of onvoldoende waren vertegenwoordigd", vertelt Project Manager Lieve Vermeulen. "We hadden een eerste aanzet gedaan in 2021 om parket aan bod te laten komen. En dat is aangeslagen want dit jaar geven we parket een prominente plaats, meteen bij de inkom. Samen

met de nieuwe sector Houtbouw wordt de bezoeker van bij het binnenkomen meegenomen in een belevingszone waar die niet naast kan kijken. Maar er valt natuurlijk nog véél meer te beleven. We zijn er bovenal trots op dat alle grote machinemerken terug vertegenwoordigd zijn."

Duurzaam materiaal

Hout is meer dan ooit een actueel thema. "Uit alle bevragingen blijkt dat hout meer en meer wordt ingezet als duurzaam materiaal bij bouwen. Net daarom zijn we met een versterkt sales team zoveel mogelijk exposanten in die sector gaan benaderen. We hebben deze allemaal gebundeld in een grote houtbouw- en parketzone. En er is een specifieke biobased zone gecreëerd om exposanten in die sector eruit te laten springen.

Maar ProWood is meer dan een uitgelezen showcase om nieuwe producten, actuele ontwikkelingen en spraakmakende technologieën te ontdekken. "In de rand van de beurs is er de dag van de houtbouw en er zijn lezingen, permanente demo's, een houtcafé, informatie rond AI en zelfs een wervelende modeshow van bedrijfskledij. Deze editie draait overigens nóg meer rond interactiviteit. In hal 1 worden voortdurend machines in werking getoond. Een huzarenstukje voor de exposanten, maar wel iets wat van Prowood een unieke beurs maakt. Vooraan in hal 1 is een demo-zone voorzien. Systemen voor het aanbrengen van contactlijm, vooruitstrevende verbindingssystemen, demo's met spuitpistolen, ... het is maar een kleine greep uit wat de bezoeker hier mag verwachten."

Focus op digitalisering

Op Prowood krijgen vakmensen een boeiende inblik in de toekomst van de bouwsector. "Op zondag bijt Bouwunie de spits af met een sessie over 'Future Proof Bouwen en Digitale Processen Optimaliseren'", voegt Anja Stuerbout, verantwoordelijke Sales & Organisatie, daaraan toe. "Joeri Beneens zal het daar hebben over de belangrijke rol van herbruikbare materialen in de toekomst van de bouw en hoe we modulaire constructies demonteerbaar kunnen maken. Daarbij komt de integratie van digitale technologieën zoals BIM (Building Information Modeling) aan bod, met specifieke aandacht voor houtskelbouw en het gebruik van NFC-tags op structurele elementen. Nico Van Colen van RAS gaat dan weer in op de uitdagingen die bouwbedrijven ervaren met digitalisering en hoe deze efficiënt opgelost kunnen worden. Hij introduceert het

concept van een 'tussenstation' dat ervoor zorgt dat verschillende softwarepakketten zoals ERP en MES naadloos met elkaar communiceren, zelfs na updates."

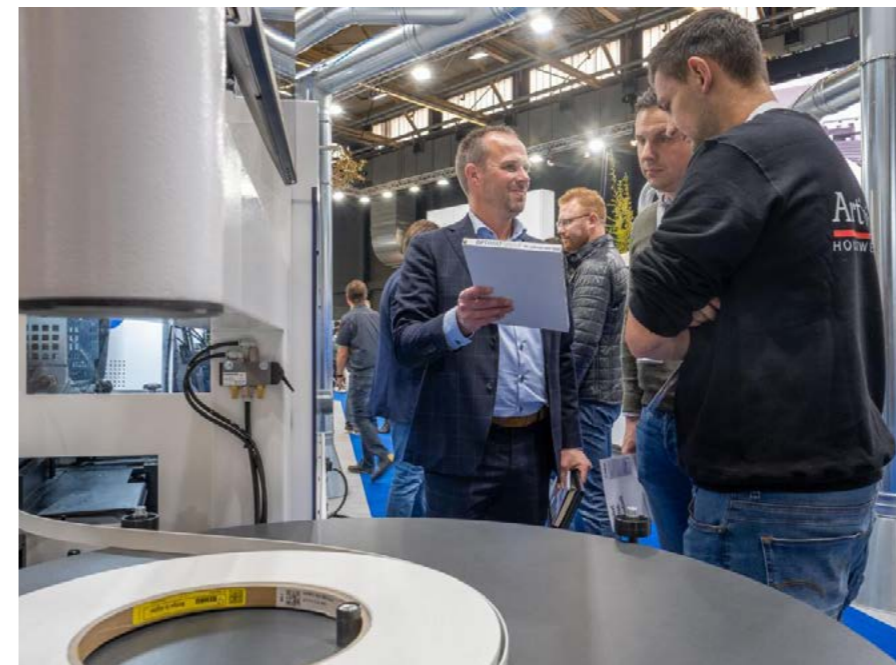
Circulair bouwen

Op zondag val er natuurlijk nog veel meer te beleven. "Comfortabel zittende werkkledij is misschien niet het eerste waaraan je denkt, maar draagt wel bij aan de uitstraling en veiligheid van medewerkers. En dat werkkledij inderdaad comfortabel kan zijn, willen wij tonen door een groep dansers van dansgroep The Spot in werkkledij liefst drie keer een wervelende modeshow te laten opvoeren door hal 1 van de beurs. Ook beslist een aanrader is het jaarlijkse seminarie van Wood.be in samenwerking met Eurabo & Pixxii en met de steun van Vlaio. Onder

de noemer 'Inspired by Wood' snijden zij op woensdag 23 oktober het actuele thema 'Build It Circular' aan met concrete inzichten om circulair te bouwen met hout. Door experts en ervaringsdeskundigen aan het woord te laten, slaan we een brug tussen visie en praktijk rond circulair bouwen met hout."

Hout is geen afval

Met praktijkcases en lezingen over digitale oplossingen en wet- en regelgeving (zoals de European Union Deforestation Regulation of EUDR), kunnen de bezoekers van Prowood gericht en onderbouwd aan de slag. "Key note spreker is Dennis Hauer van Urban Climate Architects, koploper op de Nederlandse markt als het gaat om het ontwerpen van massief houten gebouwen. Hout wint ontegensprekelijk aan populariteit en wordt steeds meer gezien als goede vervanger van betonnen of stenen gebouwen. Maar hout is ook eindig en verwordt uiteindelijk tot afval. Dit kan anders! De afgelopen jaren heeft het bureau zich ingezet om nieuwe gebouwen te maken van oud hout, om zo ook de keten meer circulair te maken. Verder op het rijkgevulde programma staan onder meer een lezing van Bob Geldermans, Head of Research & Innovation van wood.be over hout, klimaat en circulariteit en praktijkgetuigenissen en -cases van verschillende vooraanstaande exposanten."



Prowood praktisch

Openingsuren

- Zondag 20 oktober 2024: 10:00 u - 18:00 u
- Maandag 21 oktober 2024: 10:00 u - 18:00 u
- Dinsdag 22 oktober 2024: 10:00 u - 20:00 u
- Woensdag 23 oktober 2024: 10:00 u - 18:00 u
- Donderdag 24 oktober 2024: 10:00 u - 18:00 u

Locatie

Flanders Expo
Maaltekouter 1, 9051 Gent

Tickets

Bezoekers kunnen gratis tickets bestellen met exposantencode. Wie geen uitnodiging heeft, kan eenvoudigweg een code aanvragen bij een van de exposanten.

Meer info en tickets

www.prowood-fair.be

Eén op drie aannemers mijdt de stad

Een derde van de aannemers laat de stad liever links liggen. Dat blijkt uit een bevraging van Bouwunie. De lage emissiezones, circulatieplannen, files, auto-loze zones en/of dure parkeerplaatsen zorgen ervoor dat aannemers hun klanten liever elders zoeken. Wie er wel werkt of moet werken, zegt dat het moeilijker is dan vroeger. Ze verwijzen dan vooral naar de parkeerproblematiek: of ze vinden moeilijk parkeerplaats of ze lopen meer risico op boetes.

Tekst: Wim Vander Haegen

Soepeler parkeerbeleid

Zo geeft 4 op 10 aannemers aan dat ze vaker boetes moeten betalen. Ook de samenwerking met de stad, maar ook met gemeentes loopt niet altijd even vlot. 4 op 10 bouwondernemers zegt dat het aanvragen van vergunningen, subsidies of betalingen in zowel steden als gemeenten beter kan. Nagenoeg de helft van de bouwondernemers weet zelfs niet bij wie ze in de gemeente terecht kunnen met vragen. "We staan voor een enorme renovatiegolf. Voor heel wat verouderde woningen dringt een renovatie of zelfs een sloop en heropbouw zich op. Het is belangrijk dat aannemers – en dat geldt dan vooral voor steden – in de eerste plaats op de werf geraken. Maar dan moeten ze de werken ook nog eens vlot en snel kunnen en mogen uitvoeren", zegt Bouwunie-topman Jean-Pierre Waeytens. Naar aanleiding van de nakende gemeenteraadsverkiezingen pleit Bouwunie dan ook voor een soepeler parkeerbeleid met de invoering van interventiekaarten en tijdelijke werfkaarten, het sneller en vlotter afleveren van vergunningen, meer uniforme regels over de gemeentegrenzen heen, een uniek aanspreekpunt per gemeente en geen extra belastingen of GAS-boetes.



Het is belangrijk dat aannemers – en dat geldt dan vooral voor steden – in de eerste plaats op de werf geraken

Jean-Pierre Waeytens
Bouwunie

Interventiekaart

Bouwunie vraagt een globale interventiekaart voor specifieke interventieberoepen zoals installateurs van centrale verwarming, elektriciens of dakwerkers. Met die kaart zouden de aannemers een dag moeten kunnen parkeren. Op bewonersplaatsen, betalende parkeerplaatsen, maar ook voor garagepoorten als ze hiervoor de toestemming hebben. "Nu vinden mensen vaak geen vakman die bereid is te komen depanneren



omdat ze niet in de buurt kunnen parkeren. Maar een vakman moet vlakbij kunnen staan, want al zijn materiaal zit in de camionette."

Tijdelijke werfkaart

In de kernen van steden en gemeenten waar betalend parkeren geldt, ijvert Bouwunie voor een tijdelijke werfkaart voor alle werken. Dus niet alleen voor korte interventies. Deze kaart geeft een bouwbedrijf recht op het parkeren van het bedrijfsvoertuig voor een welbepaalde periode. Bijvoorbeeld ook op plaatsen waar parkeerverbodsborden staan. "Het ironische is dat de parkeerverbodsborden er staan omdat de aannemer er moet werken. Alleen mag die daar eigenlijk niet parkeren."

Uniforme regels + aanspreekpunt

Veel steden hebben een Lage Emissiezone. Maar de regels zijn niet overal dezelfde. Bouwunie wil overal dezelfde regels. Daarnaast vraagt Bouwunie meer uniformiteit op ingebruikname van de openbare weg (bv. bouwkraan/torenkraan, stelling, container ...). In sommige steden is dit



Van Guide - "Een vakman moet vlakbij kunnen staan, want al zijn materiaal zit in de camionette"

afhankelijk van gemeente tot gemeente, speciale regelingen over waar je wel of niet mag rijden. Wat het werk in de bouw bemoeilijkt. Bouwunie pleit voor uniforme regels. Daarnaast pleit de bouworganisatie voor één contactpersoon of dienst per gemeente waar bouwondernemers terecht kunnen. Of een eenvoudig bruikbaar platform waar bouwbedrijven alle informatie kunnen terugvinden qua toegang, parkeergelegenheid en lokale omstandigheden

Geen extra kosten, belastingen, ...

Bouwunie vraagt ook om de kost voor inname openbare ruimte te laten vallen of tot minimum te beperken. Concreet stelt ze een vrijstelling of beperking van de bijdrage voor de eerste 40m² inname. Ook mogen steden of gemeenten geen kost aanrekenen voor transport specifiek van/ naar werf in een LEZ. Ten slotte vraagt Bouwunie om gemeentelijke belastingen op reclameborden of werfborden, taksen voor ingebruikname van de openbare weg, ... af te schaffen.



Bouwunie vraagt ook meer uniformiteit op ingebruikname van de openbare weg

Blijft de bouw- en installatiesector ook in 2025 slabakken?

De bouw- en installatiesector is sinds eind 2021 amper gegroeid. Daarin komt jammer genoeg geen beterschap. Integendeel, dat blijkt uit onderzoek van Embuild. Amper 14% van de bouw- en installatiebedrijven verwacht tussen nu en eind dit jaar beterschap op het vlak van activiteit, rendabiliteit, tewerkstelling en investeringen.

Tekst: Wim Vander Haegen

Prijzen verlagen?

Uit onderzoek van Embuild, waaraan 239 bouw- en installatiebedrijven hebben deelgenomen, blijkt dat bij 53% van de bedrijven hun orderboek minder tot veel minder gevuld raakt dan normaal. Bij 12% is het zelfs bijna leeg. Bij 61% is het aantal contacten voor potentiële nieuwe contracten sinds dit voorjaar gedaald. Slechts bij 15% is dat aantal contacten toegenomen. Daarnaast blijven de vooruitzichten voor de komende maanden slecht. Tussen nu en eind dit jaar verwacht slechts 14% van de bedrijven uit de sector beterschap qua activiteit, rendabiliteit, tewerkstelling en investeringen: 52% gaat uit van een stabilisatie en 34% van een verslechtering. Wat de eerste helft van 2025 betreft, gaat slechts 18% uit van een verbetering: 39% verwacht een stabiele situatie, 43% een achteruitgang. Illustratief voor de huidige moeilijke conjunctuur: 7 op de 10 bouw- en installatiebedrijven vrezen hun prijzen te moeten verlagen, vooral omwille van onvoldoende bestellingen op dit moment en om marktaandeel te winnen. Een dergelijke prijsconcurrentie is op termijn bijzonder nefast in een sector met lage winstmarges, zowel voor de bouwbedrijven als voor de klanten.

Macro-economische analyse

Ook 2025 belooft dus opnieuw een moeilijk jaar te worden voor de bouw- en installatiesector. Dat blijkt ook uit een macro-economische analyse van Embuild. In 2025 zal de volledige sector wellicht een activiteitdaling kennen van 0,5% en zal het voor de meeste subsectoren lastig zijn, zoals blijkt uit onderstaande prognoses voor 2025.

- Nieuwbouw woningen: -1,2%
- Renovatie woningen: +1%
- Bouw nieuwe gebouwen: +0,8%
- Renovatie gebouwen: -1,9%
- Infra: -2,2%
- Bouw algemeen: -0,5%

Extra woningen

"De bouw en de renovatie van woningen en gebouwen zullen het ook de komende maanden moeilijk blijven hebben," stelt Niko Demeester, CEO van Embuild, "terwijl we als samenleving net extra woningen moeten voorzien en ons renovatieritme minstens moeten verdrievoudigen. Een

bijkomende tegenvaller is dat de infrastructuurwerken vanaf 2025, na twee sterke jaren, opnieuw riskeren sterk terug te vallen. Dat gebeurt dikwijls na verkiezingen, maar is bijzonder nefast nu, want onze infrastructuur (scholen, ziekenhuizen, waterwegen, fietspaden, ...) heeft net extra investeringen nodig om aan de hedendaagse en toekomstige noden te voldoen."

Tijd voor actie

Nu nieuwe regeringen gevormd worden, is het volgens Embuild essentieel om stimulerende



We roepen de komende regeringen op om de vraag naar woningen, renovaties en infrastructuur te ondersteunen door de btw, vergunningen, registratierechten, premies, waarborgen, leningen en investeringsbudgetten beter in te zetten

Niko Demeester
CEO, Embuild

maatregelen te nemen om urgente maatschappelijke kwesties aan te pakken, zoals de groeiende wooncrisis, de hardnekkige files en de verouderde publieke infrastructuur. De bouw- en installatiesector kan een cruciale rol spelen in het oplossen van deze problemen, maar heeft daarvoor, ondanks de moeilijke budgettaire omstandigheden, beleidsondersteuning nodig. "De nood aan



bijkomende woningen, renovaties en infrastructuur is nochtans groot. We roepen de komende regionale en federale regeringen dan ook op om de vraag naar woningen, renovaties en infrastructuur te ondersteunen door de btw, vergunningen, registratierechten, premies, waarborgen, leningen en investeringsbudgetten beter in te zetten. Dat moet gebeuren om de woon- en mobiliteitscrisis aan te pakken en het heeft ook een positief effect op de overheidsopbrengsten. Meer bouw- en renovatieactiviteiten zijn ook goed voor de schatkist: zij zorgen immers voor meer overheidsinkomsten. Daarom vragen we dat het toekomstig beleid op elk niveau gevoerd wordt vanuit een doordachte visie op de bouw- en vastgoedsector."

Meerjarige evolutie bouw en installatie

- 2020: -4,8%
- 2021: +5,9%
- 2022: +1%
- 2023: -0,7%
- 2024: +0,1%
- 2025: -0,5%

Geen extra kosten, belastingen, ...

Bouwunie vraagt ook om de kost voor inname openbare ruimte te laten vallen of tot minimum te beperken. Concreet stelt ze een vrijstelling of beperking van de bijdrage voor de eerste 40m² inname. Ook mogen steden of gemeenten geen kost aanrekenen voor transport specifiek van/ naar werf in een LEZ. Ten slotte vraagt Bouwunie om gemeentelijke belastingen op reclameborden of werfborden, taksen voor ingebruikname van de openbare weg, ... af te schaffen.

Gids voor professionele schilders

Als schilder ken je de kunst van je vak. Maar ongetwijfeld bots je weleens op problemen die je niet zomaar kan oplossen. Zelfs de meest ervaren schilders stellen regelmatig belangrijke vragen aan de experts van Buildwise. Omdat de oorzaak niet meteen duidelijk is, bijvoorbeeld, of gewoon omdat je graag eerst advies inwint bij een expert. Daarom heeft Buildwise nu een praktische gids voor schilders samengesteld.

Tekst: Wim Vander Haegen

Handleiding voor professionals

In de 'Gids voor professionele schilders' lees je alles wat je moet weten over:

- **Werkvoorbereiding:** stel de juiste vragen aan klanten en andere professionals op de werf, maak de beste materiaalkeuze en ontdek hoe je snel en eenvoudige een correcte offerte maakt.
- **Ondergrond inspecteren:** aan welke eisen moet de ondergrond voldoen – en wat moet je doen als de ondergrond niet conform blijkt?
- **Uitvoering:** als professional weet je van aanpakken. Twijfel je toch ergens over? De

experten geven tips voor een uitstekende uitvoering.

- **Evaluatie en oplevering:** hoe werp je een kritische blik op je werk, en welke toleranties gelden er?

Checklist

Op het einde van de gids vind je een checklist die je kunt afdrucken. Handig om mee te nemen naar de werf, zowel bij het eerste plaatsbezoek (voorbereiding offerte) als bij aanvang van de werkzaamheden (controle ondergrond).

Je kan de gids downloaden via buildwise.be



lichtgewicht voeg- en finishpasta klaar voor gebruik



Nieuwe milieuvriendelijke verpakking!
Emmers vervaardigd uit gerecycleerd plastic!

L. De Vos nv
Robert Schumanlaan 82
1401 Nijvel
t: 0032 (0)2-759 55 61
mail@lucdevos.be

FINIPRO by
LUC DEVOS

Voor vakmensen die meters willen maken

Op 29 en 30 oktober 2025 organiseert EasyFairs Nederland de tweede editie van Afbouw Vakdagen in Evenementenhal Gorinchem in samenwerking met de Nederlandse Ondernemersvereniging voor Afbouwbedrijven (NOA). Dit is het enige moment waarop de complete afbouwbranche samenkomt. In twee dagen ontdek je er de nieuwste producten, spreek je met leveranciers en ben je weer op de hoogte van de belangrijkste ontwikkelingen.

Op Afbouw Vakdagen vind je leveranciers, producenten, distributeurs en groothandels met oplossingen voor de afbouwbranche binnen de segmenten 'Schilders', 'Stukadoren', 'Vloeren & Terrazzo', 'Natuursteen', 'Tegelzetten', 'Plafond- en wandmontage', 'Bevestigingsmaterialen', 'Glas- en kozijnen', 'Gereedschappen' en 'Diensten & ICT'.



JOUW VAARDIGHEID, ONZE VERF



BOSS
paints
verven vol vertrouwen

Een piekfijne binnenaafwerking staat of valt met de juiste verf. Dat weet je als professionele vakman maar al te goed. Voor de fervente verspuiter of voor de schilder die van alle markten thuis is: **BOSS paints heeft alles in huis om je spuitproject tot een goed einde te brengen.** Zo zorgen wij dat jij kan verven vol vertrouwen.

Kies uit het meest complete palet aan spuitverven op pro.bosspaints.be

Mythes over watergedragen lakken voor buitentoepassingen

Over watergedragen producten voor outdoor gebruik doen (nog steeds) behoorlijk wat mythes de ronde. Nochtans zijn watergedragen lakken ook voor buitentoepassingen een goede keuze. Sikkens somt de vijf meest voorkomende 'onwaarheden' op.

Tekst: Wim Vander Haegen

Mythe 1

Watergedragen lakken drogen te snel

Watergedragen lakken drogen inderdaad sneller dan hun solventgedragen tegenhangers, maar daar hangt een belangrijk economisch voordeel aan vast: in veel gevallen kan de vakman de tweede laag nog dezelfde dag aanbrengen. De werken kunnen dus sneller en/of met minder mankracht worden uitgevoerd, wat een gunstig effect op de kostprijs heeft. Er zijn geen onoverkomelijke barrières om met watergedragen lakken aan de slag te gaan. "Professionele schilders kunnen zich desgewenst kort bijscholen om de schildertechniek voor watergedragen lakken onder de knie te krijgen", stelt Emiel Balliauw, technical expert bij Sikkens. "Ook belangrijk: gebruik uitsluitend borstels en rollen die speciaal voor watergedragen lakken zijn ontwikkeld. Zet deze met aangedroogde verf even in een pot met water en werk verder met een tweede exemplaar."

Mythe 2

Watergedragen lakken geven inferieure afwerking

Watergedragen lakken voor buitentoepassingen hebben geen inferieure afwerking in vergelijking met solventgedragen lakken. Quasi elke buitentoepassing kan zowel met water- als solventgedragen lakken worden uitgevoerd. Volgens Emiel Balliauw zijn er wel enkele aandachtspuntjes: "Een watergedragen lak blijft toch meer watergevoelig dan een solventgedragen lak. Dat is vooral belangrijk voor horizontale delen die buiten staan, want daar kan na een regenbui water op blijven staan. Het is te vermijden dat de regen op termijn toch doorheen de watergedragen lak geraakt."

Hoe kunnen we vermijden dat water toch tot in het houtwerk komt? "Dat kan door te starten met een solventgedragen lakprimer, solventgedragen beits of grondeerlaag. De solventgedragen laag

zorgt ervoor dat er geen water tot in het houtwerk dringt."

Watergedragen lakken vragen ook niet meer onderhoud, maar wel een betere periodieke opvolging. "Bij een watergedragen systeem is het belangrijk om de zwakkere delen iets beter, sneller en kordater op te volgen. Wanneer de lak ergens loskomt of beschadigd is, zal het verdere degradatieproces sneller gaan dan bij een solventgedragen systeem. Zo raden we aan om periodiek na te gaan of de scherpe kanten van de behandelde constructie geen kleine beschadigingen vertonen.

Mythe 3

Watergedragen lakken zijn duurder

Volgens onderzoeken van Sikkens bieden watergedragen lakken een beter kleur- en glansbehoud in de tijd én ze zijn niet duurder. "Voorschrijvers kunnen rekenen op een duurzaam eindresultaat dat kwalitatief minstens even goed is. Bovendien kan dat ook aan een lagere prijs: de verwerkingstijd is korter, maar ook de kostprijs is voordeliger."

Mythe 4

Watergedragen lakken doen behandeld hout rotten

Veel professionals en voorschrijvers geloven nog steeds dat watergedragen lakken een nefaste impact op hout hebben, een mythe die dateert uit de beginfase van deze producten. "Toen was het moeilijk om dergelijke lakken op een ijzeren ondergrond aan te brengen. Dit toenmalig probleem is zijn eigen leven beginnen te leiden en ook veralge-meend naar andere materialen, waaronder hout."

Het water van watergedragen lakken verdampt immers na de applicatie, met als gevolg dat enkel het bindmiddel, de pigmentatie, de vulmiddelen en de beschermende additieven voor de bescherming van het hout zorgen. "Sommige houtsoorten bevatten weliswaar inherente wateroplosbare bestanddelen. In dat geval is het aangeraden om een solventgedragen primer aan te wenden of te kiezen voor watergedragen producten die deze bestanddelen kunnen isoleren of blokkeren."

Mythe 5

Watergedragen lakken dragen niet bij aan duurzaamheidsdoelstellingen

Dit is de meest foute mythe van allemaal. Watergedragen lakken bevatten echter geen white spirit of terpentine, waardoor hun VOS-gehalte veel lager ligt. "Bij bouwprojecten die streven naar een hoge duurzaamheidsnormering wordt vaak niet gedacht aan de impact van verven of lakken", verduidelijkt Emiel Balliauw. "Nochtans kan dit 'the missing link' zijn in het behalen van duurzaamheidscertificaten. Watergedragen toepassingen zijn een meerwaarde in zowel de ontwerp- als de uitvoeringsfase. De geurbelasting is nihil en er zijn ook geen oplosmiddelendampen, wat zowel voor de schilder als de natuur interessant is."



B. Moore - In veel gevallen kan de vakman de tweede laag nog dezelfde dag aanbrengen



Homeguide - Het water van watergedragen lakken verdampt na de applicatie en dringt niet door in het hout

Sectorpartners Paint & Stuc



CAPAROL
THE POWER OF SURFACE.

Caparol
Koeltorenlaan 2
3550 Heusden-Zolder
België

☎ +32 11 51 60 04
✉ info@daw.be
🌐 www.caparol.be



STORCH

Die voorsprong neem ik.
Dendermondesteenweg 530
9070 Destelbergen
België

☎ +32 9 238 21 81
✉ info@storch.be
🌐 www.storch.be



Mapei Benelux NV
Rue de l'avenir 40
4460 Grace-Hollogne
België

☎ +32 04 2397070
✉ mapei@mapei.be
🌐 www.mapei.be



Linova
Gelderhorst 12
7207BH Zutphen
Nederland

☎ +31 575 542300
✉ info@linova.nl
🌐 www.linova.nl



Anza Pro
Koralenhoeve 25
2160 Wommelgem
België

☎ +32 3 32 73 346
✉ sales@orkla.eu
🌐 http://anzapro.be/



Dalapro
Sustainable surfaces
Oostvaardijk 10
1850 Grimbergen
België

☎ +32 02 254 78 54
✉ info@weber-belgium.be
🌐 www.belgium.weber



BOSS paints nv

verven vol vertrouwen
Nijverheidsstraat 81
8791 Beveren-Leie (Waregem)
België

☎ + 32 56 73 82 00
✉ info@boss.be
🌐 https://pro.bosspaints.be/



Altrex Belgium N.V.

Puursesteenweg 335
2880 Bornem
België

☎ +32 3 870 53 43
✉ info@altrex.be
🌐 altrex.com



Trimetal

Voor advies op maat en voor de aankoop van je verf, kan je terecht bij een netwerk van Trimetal Paint Centers

☎ +32 (0)2 254 25 00
✉ professional.trimetal@akzonobel.com
🌐 www.trimetal.be



Soudal

Everdongenlaan 18-20
2300 Turnhout
België

☎ +32 (0)14 424231
✉ info@soudal.com
🌐 www.soudal.com



Luc De Vos nv

Robert Schumanlaan 82
1401 Nijvel
België

☎ + 32 2 759 55 61
✉ mail@lucdevos.be
🌐 www.lucdevos.be



Knauf

Rue du Parc Industriel 1
4480 Engis
België

☎ +32 4 273 83 11
✉ www.knauf.com
✉ info@knauf.be



Libert Paints

Langerbruggekaai 6
9000 Gent
België

☎ +32 9 216 88 70
✉ info@libertpaints.com
🌐 www.libertpaints.com



Akzo Nobel N.V.

Christian Neefestraat 2
1077 WW Amsterdam
Nederland

☎ + 31 88 969 7809
🌐 www.akzonobel.com



Pajarito / Uzin Utz België nv

Schöllersheider Str. 1
40822 Mettmann
Duitsland

☎ +49 7062 91556-44
✉ tools@uzin-utz.com
🌐 de.pajarito-tools.com



Farbe, Ausbau & Fassade

Paul-Wassermann-Str. 5
81829 Munich
Duitsland

☎ +49 89 189 149 172
✉ koenig@ghm.de
🌐 www.faf-messe.de



Copagro

Pachtgoedstraat 1
9140 Temse
België

☎ +32 3 760 00 10
✉ info@copagro.be
🌐 www.copagro.be



Festool Belgium

Alfons Gossetlaan 48/001
1702 Groot-Bijgaarden
België

☎ +32 2 893 36 36
✉ customerservice-be@festool.com
🌐 www.festool.be/@576894



Flex Power Tools

Bahnhofstraße 15
71711 Steinheim
Duitsland

☎ +49 7144 828 0
✉ info@flex-tools.com
🌐 www.flex-tools.com



Belga Plastics nv

Gontrode Heirweg 142
9090 Melle
België

☎ +32 (0)9 210 77 60
✉ info@belgaplastics.be
🌐 www.belgaplastics.be



Rewah NV

Nijverheidsweg 24
2240 Zandhoven
België

☎ +32 (0)3 475 14 14
✉ info@rewah.com
🌐 www.rewah.com



WSB Finishing Equipment

Veilinglaan 56-58
1861 Wolvertem
België

☎ +32 2 269 46 75
✉ verkoop@wsb-benelux.be
🌐 www.wsb-benelux.eu



Odoo

Roderveldlaan 3
2600 Antwerpen
België

☎ +32 3 361 54 30
🌐 www.odoo.com

Ook partner worden?

Een nieuw product in de markt zetten?
Gekwalificeerde leads ontvangen?



Neem contact op via
simon@oola.be
of bel ons op
+32 50 250 170

FASTER TO THE FINISHING LINE



**“IK SCHILDER
MAAR LIEFST
15% SNELLER.”**

RUBEN
PROFESSIEEEL SCHILDER

Ontdek onze
nieuwe kwasten



ANZA PRO

WE KNOW WHAT IT TAKES