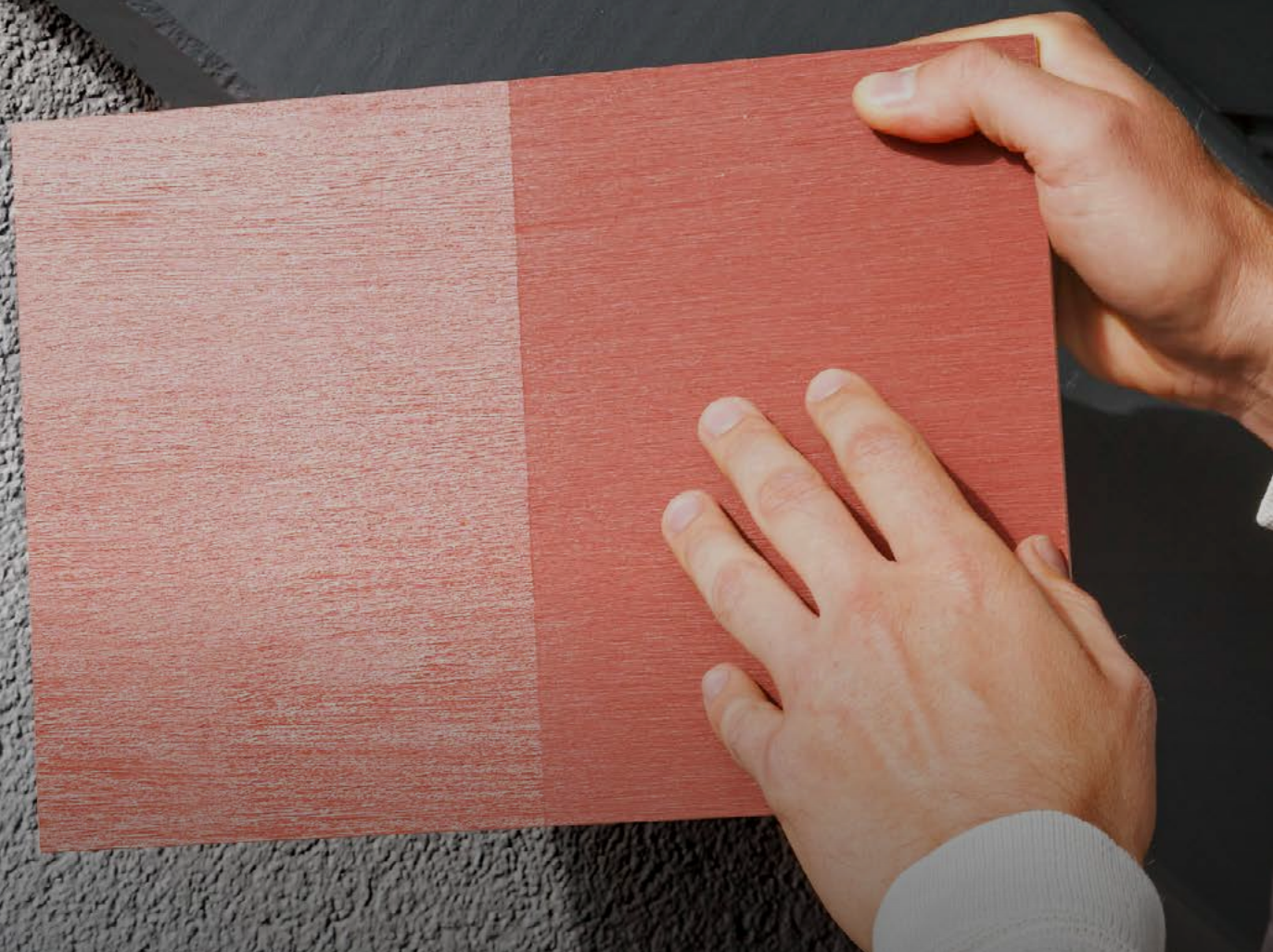


Paint & Stuc

Magazine voor schilders, stukadoors, decorateurs & interieurinrichters

Editie 80
December 2024
Afgiftekantoor Gent X
P509296



Toekomst

De toekomst van de
schildersstiel: trends &
innovaties

Trends

Trendkleuren 2025
focussen op natuur en
duurzaamheid

Interview

Deco-Art Deconinck: passie
voor de technieken van
weleer

Rewah, klaar voor de toekomst!

Met de Estetik TOP Lak lijn lanceert Rewah een nieuwe standaard voor de vakman. Deze serie, bestaande uit Estetik TOP Lak Prim+, TOP Lak Mat en TOP Lak Satin, biedt uitzonderlijke hechting op diverse ondergronden zoals hout en oude verflagen. De mooie afwerking, snelle droging en het gebruikersgemak maken het ideaal voor vele binnen toepassingen.

Met de nieuwe Estetik TOP Lak lijn introduceert Rewah ook zijn nieuwe corporate branding. Het vernieuwde design benadrukt kwaliteit en moderne innovatie. **Versterkend voor professionals in verf.**

Professionele kwaliteit met de nieuwe Estetik TOP Lak Lijn van Rewah.

Rewah biedt enkel het beste voor professionals. Dankzij de voortdurende productinnovatie kunnen klanten rekenen op verplossingen die een langdurige en betrouwbare afwerking garanderen.

Met meer dan 40 jaar ervaring, blijft Rewah zich inzetten voor duurzame, kwaliteitsvolle verplossingen – zowel in de producten zelf als in de manier waarop het merk gepresenteerd wordt.

BELGIAN  QUALITY

COMING
SOON!



ESTETIK
TOP Lak

#1 Prim+
#2 Mat
#3 Satin

Rewah nv
Nijverheidsweg 24
B-2240 Zandhoven
T. 03/475 14 14
E. info@rewah.com

www.rewah.com

 **PROTECT
RESTORE
BEAUTIFY**
by Rewah

Paint & Stuc

Een uitgave van

oola media
Nokeredorpstraat 55
9771 Kruisem (NOK)
+32 50 250 170
info@oola.be

Hoofdredacteur

Wim Vander Haegen

Vormgeving

oola media

Advertenties

Simon Ooghe
+32 50 250 170
simon@oola.be

Vertaling

Joalis bvba

Drukwerk

Perka nv

Doelgroepen

Schilders, stukadoors, gevelbezitters, speciaalzaken voor woon- & interieurartikelen, architecten, interieurarchitecten, designers, interieurvormgevers, plaatsers van vloerbedekking, decorateurs, fabrikanten, handelaren & toeleveranciers

Copyrights

Alle rechten voorbehouden. Dit tijdschrift is auteursrechtelijk beschermd: uit deze uitgave mag analoog of digitaal niets gereproduceerd, verspreid of meegedeeld worden zonder schriftelijke toestemming van de uitgever. Uitgever en auteurs verklaren dat dit magazine op zorgvuldige wijze en naar beste weten is samengesteld; evenwel kunnen uitgever en auteurs op geen enkele wijze instaan voor de juistheid of volledigheid van de informatie. Uitgever en auteurs aanvaarden dan ook geen aansprakelijkheid voor schade, van welke aard dan ook, die het gevolg is van handelingen en/of beslissingen gebaseerd op bedoelde informatie. Lezers worden met nadruk aangeraden deze informatie niet afzonderlijk te gebruiken, maar af te gaan op hun professionele kennis en ervaring en de te gebruiken informatie te controleren.



Met een drone onder de arm?

Een nieuw jaar, een nieuw elan? Als de negatieve berichten die de afgelopen weken onze mailbox bijna lieten overstromen, waarheid worden, ziet het er niet al te best uit.

Sinds eind 2021 zit de bouwsector in zwaar weer. In 2024 daalde de activiteit met 0,4% en volgens de voorspellingen bollen we dit jaar verder achteruit. Vooral de woningbouw krijgt het bijzonder hard te verduren met een activiteitendaling van maar liefst 7,3% en dat na twee al zeer slechte jaren. Ook de woningrenovatie, een toch wel belangrijke deelsector voor schilders en stukadoors, blijft in het sukkelstraatje toenemen met een quasiverwaarloosbare groei die van 1% afnam naar 0,5%. Nochtans moeten er de komende 5 jaar 375.000 woningen gebouwd worden en moeten we drie keer sneller renoveren om de groeiende bevolking en de klimaatvereisten te kunnen opvangen. Veel hangt af van wat de nieuwe federale regering uit zijn mouw schudt, al moeten we daar niet bepaald veel van verwachten als we de plannen om steeds scherper te besparen mogen geloven.

Nochtans is onze sector klaar voor de toekomst. Er verandert veel, heel veel en dat heeft vooral te maken met de verder schrijdende automatisering en de doorbraak van digitale toepassingen. Virtual Reality (VR) en Augmented Reality (AR) worden nu ook geïntegreerd in commerciële schilderprocessen, waardoor schilders projecten in een digitale omgeving kunnen visualiseren en nauwkeurig plannen voordat de werken worden uitgevoerd. Deze technologie maakt een nauwkeurigere kleurselectie, oppervlaktevoorbereiding en ontwerpbeslissingen mogelijk, wat uiteindelijk leidt tot betere resultaten en klantentevredenheid. Een technologie die steeds populairder wordt, zijn robotschildersystemen die geavanceerde algoritmen en sensoren gebruiken om verf precies aan te brengen. Een uniforme en vlekkeloze afwerking is gegarandeerd. Robots en drones zijn een relatief nieuw fenomeen in de schilderswereld. Ze kunnen hoogtes bereiken die een uitdaging vormen voor menselijke schilders en dragen mee zorg voor de veiligheid. Hulpmiddelen zoals die drones en 3D-scanners bieden schilders nauwkeurige metingen en gegevens om projecten beter te plannen en uit te voeren. Het gebruik van digitale hulpmiddelen verbetert niet alleen de algehele kwaliteit van het werk, maar verhoogt ook de productiviteit en verkleint de foutmarge. Hun efficiëntie leidt tot kortere projecttijden en lagere arbeidskosten.

Trekken we binnenkort met zijn allen naar de werf met een drone onder onze arm? Zo snel zal het nu ook weer niet gaan, de factor 'mens', gekoppeld aan vakmanschap en knowhow, blijft in onze sector belangrijk. Maar we moeten er wel terdege rekening mee houden en de positieve punten in ons voordeel aanwenden.

Wat 2025 brengt, is koffiedik kijken, maar wij bij Paint & Stuc wensen u, samen met onze partners, alvast het allerbeste.



Wim Vander Haegen
Hoofdredacteur
wim@oola.be




Veiligheid en zekerheid, op elk niveau.

Je gaat voor zekerheid, daarom kies je voor sterk en robuust. Klimoplossingen van Altrex geven je dat veilige gevoel. Ze zijn gemaakt voor jou en voor het werk dat jij doet.

Steigers, ladders en trapladders die op iedere hoogte aanvoelen als vaste grond onder je voeten. Van oersterke standaard tot innovatief maatwerk, het Altrex assortiment past bij elke vraag en iedere klus.

Bekijk het hele assortiment op www.altrex.be




Pajarito®

EEN PAJARITO PROEVERTJE

Ben jij een schilder of stukadoor en op zoek naar hoogwaardig, duurzaam gereedschap? Scan de QR-code, vul het formulier in en ontvang jouw gratis Pajarito roller-testpakket, boordevol met onze beste producten bij jou thuis!



Vragen? Contacteer ons via stefan.sterck@uzin-utz.com of +32 (0)470 232 913.

Wegens groot succes: verlengd tot 31 januari 2025!

UNBOX ME!



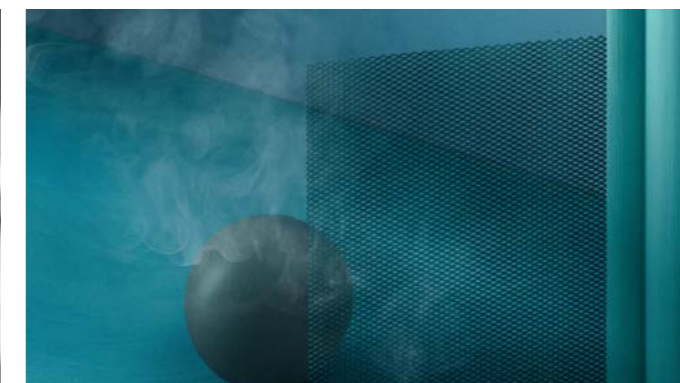
UZIN UTZ®

Inhoud

Jaargang 20 - editie 80 - januari 2025



De toekomst van de schildersstiel: trends en innovaties



Trendkleuren 2025 focussen op natuur en duurzaamheid



Deco-Art Deconinck: passie voor de technieken van weleer



Antidumpingrechten op invoer Chinese titaniumdioxide goedgekeurd

6	Artikel De toekomst van de schildersstiel: trends en innovaties	27	Partner Content Ardex, dat is veiligheid en kwaliteit tot in de perfectie	42	Artikel Hou altijd rekening met vocht, temperatuur en luchtcirculatie
9	Artikel Trendkleuren 2025 focussen op natuur en duurzaamheid	28	Project Blikvanger qua vorm, kleur en materiaal	46	Artikel BOSS paints nodigt je graag uit voor een eerste keer... op zijn nieuwe website!
12	Partner Content Rewah, klaar voor de toekomst!	30	Actua RAL COLOURS presenteert 'COLOUR FEELING 2026+'	48	Actua PPG verkoopt 'architectural coatings business' in de VS en Canada
15	Actua Thiry Paints neemt Longerstaey over en breidt aanwezigheid in Vlaanderen verder uit	32	Project Matte weerbestendige verf voor houten gevelelementen	49	Artikel DOMOTEX breidt portfolio uit en wordt 'vakbeurs voor interieurafwerking'
16	Interview Deco-Art Deconinck: passie voor de technieken van weleer, ook in moderne toepassingen	35	Artikel Afwerken van een gevelisolatiesysteem, wat zijn de mogelijkheden?	51	Actua Antidumpingrechten op invoer Chinese titaniumdioxide goedgekeurd
22	Artikel Structuur op de muur aanbrengen: wat zijn de mogelijke technieken?	38	Artikel Aansluiting van ETICS op buitenschrijnwerk vergt bijzondere aandacht	52	Juridisch Naar de rechtbank stappen : hou rekening met de kosten
		40	Actua Niet elke isolatie is geschikt voor toepassing in ETICS		

De toekomst van de schildersstiel: trends en innovaties

Opkomende technologieën zorgen voor een revolutie in de commerciële schildersbranche en bieden innovatieve oplossingen om de productiviteit en kwaliteit te verbeteren. Van robotschildersystemen over Virtual Reality (VR) en Augmented Reality (AR) tot de opkomst van AI en automatisering, het gaat snel in de sector. Over het geheel genomen transformeren deze opkomende technologieën de manier waarop commerciële verfprojecten worden uitgevoerd en maken ze de weg vrij voor een efficiëntere, kosteneffectievere en duurzamere toekomst voor de sector.

Tekst: Wim Vander Haegen



ProServ - Nieuwe verfformuleringen richten zich op verbeterde duurzaamheid en een langere levensduur



Graco - Door duurzame verfpraktijken toe te passen, verkleinen bedrijven hun ecologische voetafdruk

Duurzame verfpraktijken

Naarmate de bezorgdheid over het milieu toeneemt, verschuift de commerciële verfsector naar duurzame praktijken om haar ecologische voetafdruk te verkleinen en haar impact op de planeet te minimaliseren. Vooruitgang op het gebied van verfformuleringen heeft de toon gezet voor innovatie. Met een groeiende nadruk op duurzaamheid en milieubewustzijn ontwikkelen fabrikanten verven die niet alleen goed presteren, maar ook milieuvriendelijk zijn. Verven met een laag VOS-gehalte (vluchtige organische verbindingen) en zonder VOS zijn steeds populairder geworden, waardoor schadelijke emissies worden verminderd en de luchtkwaliteit binnenshuis wordt verbeterd.

Verven met een laag VOC-gehalte zijn gezonder voor het milieu, maar ook voor de mensen die ermee werken. Daarnaast richten nieuwe verfformuleringen zich ook op verbeterde duurzaamheid en een lange levensduur. Dit betekent dat commerciële ruimtes kunnen profiteren van verven die beter bestand zijn tegen slijtage, waardoor ze gemakkelijker te onderhouden zijn en minder vaak opnieuw hoeven te worden geverfd. Bovendien heeft de vooruitgang in verftechnologie geresulteerd in producten met een verbeterd kleurbehoud, die een

multisensoriële ervaring bieden door ervoor te zorgen dat de levendigheid en rijkdom van de verf langer intact blijven.

Verfspuiten

Daarnaast omarmen steeds meer bedrijven technieken die afval en energieverbruik verminderen, zoals het gebruik van verf op waterbasis die gemakkelijker schoon te maken is en minder gevaarlijk afval produceert.

Sommige schildersbedrijven onderzoeken ook innovatieve methoden zoals geavanceerd verfspuiten, waardoor minder verf wordt verbruikt en minder verf wordt gespoten, waardoor de impact op het milieu nog kleiner wordt. Door deze duurzame verfpraktijken toe te passen, verkleinen bedrijven niet alleen hun ecologische voetafdruk, maar doen ze ook een beroep op milieubewuste consumenten die bij hun aankoopbeslissingen prioriteit geven aan duurzaamheid. In de toekomst kunnen we verwachten dat de commerciële schildersbranche prioriteit blijft geven aan duurzaamheid en blijft investeren in milieuvriendelijke oplossingen om te voldoen aan de groeiende vraag naar milieuvriendelijke diensten.



Unsplash - De integratie van virtual reality (VR)-technologie in projectplanning voor schilderwerk is een baanbrekende innovatie



Carlo Ratti - Het gebruik van robots in commerciële schilderprojecten betekent een revolutie



PPG - Elektrostatisch schilderen wordt nu al volop toegepast in de mariene wereldschilderprojecten betekent een revolutie

VR / AR in de schilderssector

Virtual Reality (VR) en Augmented Reality (AR) worden ook geïntegreerd in commerciële schilderprocessen, waardoor schilders projecten in een digitale omgeving kunnen visualiseren en nauwkeurig plannen voordat de werken worden uitgevoerd. Deze technologie maakt een nauwkeurigere kleurselectie, oppervlaktevoorbereiding en ontwerpbeslissingen mogelijk, wat uiteindelijk leidt tot betere resultaten en klantentevredenheid. De integratie van virtual reality (VR)-technologie in projectplanning voor schilderwerk is een baanbrekende innovatie die een revolutie teweegbrengt in de manier waarop aannemers en klanten projecten bedenken en uitvoeren. Door gebruikers in staat te stellen zich onder te dompelen in een digitale 3D-omgeving, bieden VR-tools, die gebruikmaken van beeldgeneratoren, een zeer realistisch voorbeeld van het voltooide project, waardoor een nauwkeurigere visualisatie.

Met VR kunnen klanten weloverwogen beslissingen nemen over kleurschema's, texturen en afwerkingen voordat er echt gewerkt wordt, waardoor de kans op dure fouten of wijzigingen tijdens het schilderproces kleiner wordt. Aannemers kunnen VR ook gebruiken, in een multizintuiglijke ervaring, om complexe projecten efficiënter te plannen en uit te voeren door samen met klanten te creëren, potentiële problemen van tevoren te identificeren en hun workflow te optimaliseren. In het algemeen verhoogt de integratie van VR in de planning van commerciële schilderprojecten het niveau van precisie, creativiteit en communicatie. Naarmate deze technologie zich verder ontwikkelt en toegankelijker wordt, zal het een essentieel onderdeel worden van de toekomst van de informatietechnologie.

Drone-technologie voor schilders

Een technologie die steeds populairder wordt, zijn robotschildersystemen die geavanceerde algoritmen en sensoren gebruiken om verf precies aan te brengen zonder dat menselijke tussenkomst nodig is. Deze robotsystemen kunnen moeiteloos over complexe oppervlakken navigeren, zoals hoge gebouwen of industriële structuren, en zorgen voor een uniforme en vlekkeloze afwerking. Deze robots, een relatief nieuw fenomeen in de schilderswereld, zijn uitgerust met geavanceerde technologie waarmee ze snel en efficiënt grote oppervlakken kunnen bestrijken. Het gebruik van robots in commerciële schilderprojecten betekent een revolutie. Ze kunnen hoogtes bereiken die een uitdaging vormen voor menselijke schilders, waardoor ze ideaal zijn voor hoge gebouwen of constructies - een belangrijk punt van zorg voor de veiligheid. De robots zijn geprogrammeerd om de verf gelijkmatig en precies aan te brengen, zodat ze elke keer weer een hoogwaardige afwerking garanderen. Bovendien kan hun efficiëntie leiden tot kortere projecttijden en lagere arbeidskosten.

Daarnaast wordt drone-technologie steeds vaker gebruikt voor inspecties van schilderwerk, waarbij gebouwen en constructies vanuit de lucht worden bekeken om gebieden te identificeren die onderhoud of reparatie nodig hebben.

Elektrostatisch schilderen

Een andere innovatieve techniek is het gebruik van elektrostatisch schilderen. Bij elektrostatisch schilderen wordt er een lading op de verfdeeltjes aangebracht voordat ze op het oppervlak worden gespoten, waardoor er een multi-sensoriële ervaring ontstaat. Deze techniek, die oorspronkelijk tijdens de Tweede Wereldoorlog werd gebruikt, zorgde destijds al voor opschudding in de schilderwereld. Hierdoor wordt de verf aangetrokken tot het oppervlak, wat resulteert in een gelijkmatigere en consistentere dekking. Elektrostatisch schilderen kan ook overspray en afval verminderen, waardoor het een milieuvriendelijkere optie is.

AI en automatisering

Naarmate de technologische ontwikkeling voortschrijdt met de opkomst van AI en automatisering, maakt ook de schildersstiel een belangrijke verschuiving door. AI-gestuurde robots worden gebruikt om het schilderproces te stroomlijnen, wat resulteert in meer efficiëntie en precisie. Deze robots zijn uitgerust met geavanceerde sensoren en algoritmen die hen in staat stellen om oppervlakken te analyseren, de juiste hoeveelheid benodigde verf te berekenen en deze gelijkmatig aan te brengen. Dit bespaart niet alleen tijd en arbeidskosten, maar zorgt ook voor een consistente afwerking

van hoge kwaliteit. Daarnaast wordt AI gebruikt voor kleurafstemming, zodat schilders kleuren nauwkeurig kunnen afstemmen en verspilling tot een minimum kunnen beperken.

Automatisering, een concept dat in toekomstige ontwikkelingen wordt onderzocht, speelt een centrale rol in de industrie met ook het gebruik van robots om oppervlakken voor te bereiden, verf te spuiten en zelfs om schoon te maken na voltooiing van de klus.

Digitale hulpmiddelen voor schilders

De introductie van digitale technologie en dito hulpmiddelen in de branche heeft een revolutie teweeggebracht in de manier waarop schilders werken en met klanten omgaan. Van simulaties in virtuele realiteit waarmee klanten verfkleuren en patronen in hun ruimte kunnen visualiseren voordat er verf wordt aangebracht tot geavanceerde projectmanagementsoftware die de workflow en communicatie stroomlijnt, digitale hulpmiddelen hebben de efficiëntie en nauwkeurigheid van schilderprojecten enorm verbeterd. Hulpmiddelen zoals drones en 3D-scanners zijn steeds populairder geworden en bieden schilders nauwkeurige metingen en gegevens om projecten beter te plannen en uit te voeren. Het gebruik van digitale hulpmiddelen verbetert niet alleen de algehele kwaliteit van het werk, maar verhoogt ook de productiviteit en verkleint de foutmarge.

Bovendien heeft de integratie van digitale hulpmiddelen schilders in staat gesteld om beter met klanten te communiceren, waardoor zij meer transparantie en controle over het schilderproces krijgen. Naarmate de technologieën zich verder ontwikkelen, ziet de toekomst van commercieel schilderwerk er rooskleurig uit, met eindeloze mogelijkheden voor innovatie en verbetering. Door gebruik te maken van digitale hulpmiddelen kunnen schilders voorop blijven lopen en hun klanten uitzonderlijke resultaten bieden.

Personalisering

Aanpassing en personalisatie bij commercieel schilderwerk zijn de afgelopen jaren steeds populairdere trends geworden, precies omdat bedrijven zich willen onderscheiden. Van aangepaste kleurschema's en afwerkingen tot het opnemen van bedrijfslogo's en merkelementen in het ontwerp, er zijn eindeloze mogelijkheden voor het creëren van gepersonaliseerde en op maat gemaakte schilderoplossingen. Recente ontwikkelingen in technologie en digitaal printen hebben het gemakkelijker gemaakt om deze ideeën tot leven te brengen, waardoor ingewikkelde ontwerpen en gedetailleerde patronen naadloos in muren, plafonds en andere oppervlakken geïntegreerd kunnen worden.

Daarnaast is het gebruik van milieuvriendelijke en duurzame verfopties een belangrijke overweging geworden voor bedrijven die hun waarden op één lijn willen brengen met hun ontwerpkeuzes, wat het belang van maatwerk en personalisatie in schilderwerk verder benadrukt.

Gegevensanalyse in de schildersbranche

Data analytics, een combinatie van computerwetenschap en opkomende technologie, verandert ook schildersbranche snel en biedt inzichten en oplossingen die voorheen onbereikbaar waren. Door gebruik te maken van geavanceerde technologieën zoals kunstmatige intelligentie en machinaal leren, kunnen schildersbedrijven nu enorme hoeveelheden gegevens analyseren om processen te optimaliseren, de efficiëntie te verbeteren en de algehele kwaliteit te verhogen. Zo kunnen voorspellende analyses bijvoorbeeld de onderhoudsbehoeften van apparatuur voorspellen, wat leidt tot minder stilstand en kostenbesparingen.

Daarnaast kan gegevensgestuurde besluitvorming het projectbeheer stroomlijnen door potentiële risico's te identificeren en proactieve probleemoplossing mogelijk te maken. Door de voorkeuren en trends van klanten te analyseren, kunnen schildersbedrijven hun diensten afstemmen op specifieke behoeften, waardoor de klanttevredenheid en -loyaliteit toenemen. Naarmate de technologie zich blijft ontwikkelen, zullen schildersbedrijven die data-analyse omarmen ongetwijfeld een aanzienlijk voordeel hebben in de sector en de komende jaren groei en innovatie stimuleren.



PaintJet - AI-gestuurde robots worden gebruikt om het schilderproces te stroomlijnen, wat resulteert in meer efficiëntie en precisie



Unsplash - De integratie van digitale hulpmiddelen stellen schilders in staat om beter met klanten te communiceren



EU - Nu duurzaamheid steeds belangrijker wordt, zoeken meer bedrijven naar certificeringen om hun inzet voor milieuvriendelijke praktijken aan te tonen

Invloed van certificeringen

De invloed van 'groene' certificeringen mag zeker niet worden onderschat. Nu duurzaamheid steeds belangrijker wordt, zoeken meer bedrijven naar certificeringen om hun inzet voor milieuvriendelijke praktijken aan te tonen. De verschuiving naar milieuvriendelijke bouwnormen heeft belangrijke gevolgen voor de schilder, omdat het gebruik van verven en coatings met een laag VOS-gehalte wordt vereist. Commerciële schilders passen zich aan deze trend aan door een breder scala aan milieuvriendelijke verfopties aan te bieden en te investeren in training en opleiding om ervoor te zorgen dat klaar zijn om aan de vereisten van certificeringen voor groene gebouwen te voldoen.

Die certificeringen vereisen het gebruik van duurzame materialen en technieken, wat betekent dat schilders op de hoogte moeten blijven van de nieuwste ontwikkelingen op het gebied van milieuvriendelijke producten en processen. Toekomstig onderzoek naar digitale technologie voor schildertoepassingen zal van cruciaal belang zijn. De verschuiving naar duurzaamheid biedt schilders een kans om zich op de markt te onderscheiden, milieubewuste klanten aan te trekken en bij te dragen aan een groenere toekomst.

Bron: SAGE / Coating World

ARTIKEL

Trendkleuren 2025 focussen op natuur en duurzaamheid

Elk jaar opnieuw kijken interieurvakmensen uit naar de trendkleuren van het jaar. Terwijl elk verfmerk op zich een kleur naar voren schuift, doen ook de gerenommeerde kleureninstituten hun duit in het zakje. Wij keken even mee over de schouders van de trendexperts van RAL, NCS en Pantone en noteerden dat duurzaamheid opnieuw het toverwoord is en de hang naar de natuur zich verder doorzet in de kleurenkeuze van de moderne mens.

Tekst: Wim Vander Haegen



Mocha Mousse
17-1230

RAL: KNOW + IMPROVE

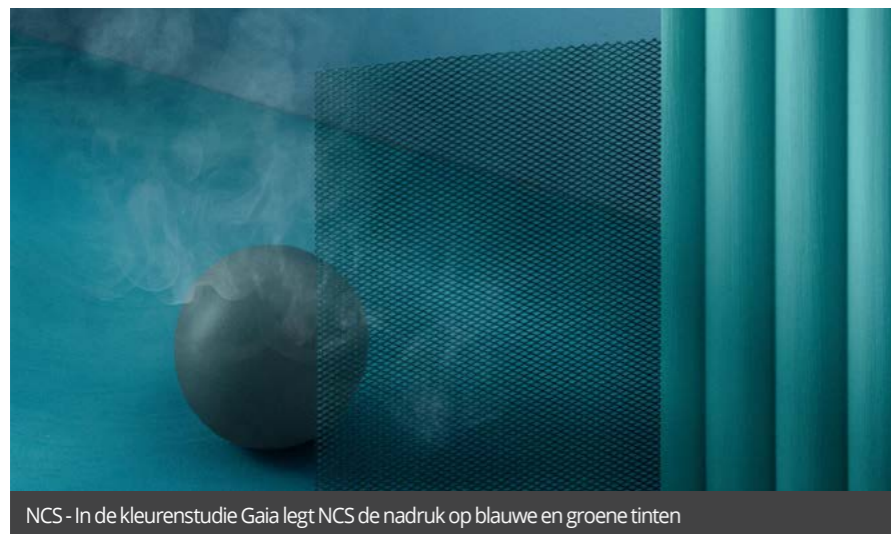
In het trendrapport 'RAL COLOUR FEELING 2026+' laat RAL zien hoe de kleurrends van de toekomst eruit zullen zien. De genuanceerde kleuren dienen om zelfverzekerde en eigentijdse kleurbeslissingen te nemen in design, architectuur, industrie, handel en detailhandel. Beproefde, inspirerende suggesties voor het ontwerpen van zowel fysieke als virtuele producten, collecties en ruimtes worden aangeboden onder de titel KNOW + IMPROVE.

Volgens RAL zit design momenteel gevangen tussen innovatie en herinterpretatie van het vertrouwde. Tegelijkertijd zijn veel mensen beter geïnformeerd dan ooit tevoren. Er is een groeiende vraag naar producten die betaalbaar, praktisch en





RAL - Warm en koel, subtiel en gedurfd, evenals toekomstgerichte en historisch geïnspireerde nuances



emotioneel aantrekkelijk zijn, terwijl ze ook ecologisch en ethisch verantwoord zijn. Contextgevoelig en inclusief design blijft een centraal element in het bevorderen van welzijn. Het huidige trendrapport wordt gekenmerkt door de waarden bemiddelend, geïnformeerd, genuanceerd, gericht, open en aanpasbaar.

Sterkere contrasten

Het nieuwe kleurenpalet combineert warm en koel, subtiel en gedurfd, evenals toekomstgerichte en historisch geïnspireerde nuances. Sterkere contrasten houden ook rekening met de behoeften van mensen met visuele beperkingen. Aangezien alle tinten vrij met elkaar gecombineerd kunnen worden, biedt het kleurenpalet een bijzonder hoge mate van flexibiliteit. Het is geschikt voor een breed scala aan ontwerp-toepassingen - van architectuur en interieurontwerp tot de auto-industrie en mode, maar ook voor grafisch drukwerk en het ontwerpen van gebruikersinterfaces.

Het RAL Colour Trend Report bouwt voort op de beproefde en gewaardeerde combinatie van inspiratie en continuïteit. Vijf tinten van vorig jaar zijn opnieuw opgenomen en tien nieuwe kleuren zijn toegevoegd. Alle kleuren komen uit het RAL DESIGN SYSTEM plus, dat systematische uitbreiding en gemakkelijke combineerbaarheid mogelijk maakt, zelfs met eerdere edities.

NCS: een jaar van grote contrasten

Volgens NCS zal de 2025 van kleur vier verschillende scenario's volgen: Gaia, On & Off, Inner en Ethereal. Vier kleurenkaarten om tinten te combineren en creatieven te inspireren.

GAIA: In de kleurenstudie Gaia legt NCS de nadruk op blauwe en groene tinten als eerbetoon aan de natuur en het vitale belang van water. De impact van klimaatverandering, gekenmerkt door stijgende temperaturen en droogte, leidt het verlangen naar kleuren die frisheid oproepen. Dit fenomeen stimuleert het streven naar een kalmerend effect. Vroeger probeerden we de natuur in huis te halen en zochten we naar een band met het milieu. Nu realiseren we ons dat de natuur zonder ons overleeft. De kleurenkaart van Gaia vermijdt verwijzingen naar hitte en vuur. Het doel is om een gevoel van frisheid te creëren, terwijl het beeld van onze planeet als een blauwgroene entiteit behouden blijft.

ON & OFF: we leven in extreme, verdeelde tijden. We worden geconfronteerd met meerdere gelijktijdige problemen, omschreven als 'polycrisis'. Klimaat, hulpbronnen, energie, voedsel, geweld: een chaotisch scenario dat leidt tot onveiligheid. Het gevoel van veiligheid is juist essentieel, merken we in On & Off. Het verlangen naar luxe neemt toe in tijden van conflict en polarisatie. We gebruiken donkere en lichte kleuren met een lage chromaticiteit om comfort te verminderen. We compenseren ze met krachtige en energieke tinten. Contrasten in design zijn belangrijk zolang er een verband is. Door kleurbruggen te bouwen, verbinden we ons en zoeken we naar eenheid en hoop. In On & Off is het



gebruik van donkere kleuren essentieel, in evenwicht gehouden door lichte oppervlakken. Deze benadering is erop gericht om de twee uitersten met elkaar te verbinden door het gebruik van uniforme kleuren. Het heldere groen-geel valt op in zowel het donker als het licht, terwijl het transcendente violet zich mengt met de donkere kleuren en subtiel tevoorschijn komt in het licht.

INNER: we vertrouwen op ons instinct in een verdeelde sociale context. Dit wordt weerspiegeld in onze kleurkeuzes, die gevoelens van comfort, warmte en vreugde oproepen. Wij geven de voorkeur aan medium, aardse en menselijke kleuren die een lichte maar blijvende kracht uitstralen. Uiterlijke spanningen duwen ons ertoe om meer inzicht in onszelf te krijgen. Meditatie wordt een manier om ons innerlijke leven te verkennen. Handwerk wordt een vorm van genezing. We maken ons los van de digitale wereld, op zoek naar authentieke zintuiglijke ervaringen en diepere emotionele verbindingen. Terwijl we onszelf onderzoeken, gebruiken we neuro-esthetiek als basis voor onze ontwerpbeslissingen en proberen we welzijnsprojecten te creëren. Inner is een kleurenkaart van rijpe pasteltinten en ongebruikelijke intertonale tinten, die ons aan onszelf doen denken met warme, aardse kleuren en een nostalgisch gevoel oproepen. De nuances worden meestal gecombineerd in warme paren zoals geel-rood of rood-blauw, met een percentage wit (10-30%) waardoor ze gemakkelijk te combineren zijn en toch een interessant contrast vormen.

ETHEREAL: vloeiende kleuren weerspiegelen een vloeibare gemoedstoestand die de grenzen tussen de digitale en fysieke wereld opheft. Onze werkelijkheid smelt onder de invloed van kunstmatige intelligentie. We vragen ons af wie we zijn en wie we willen zijn. Daarom verkennen we alternatieve persoonlijkheden via onze avatars die alleen in een illusoir multiversum bestaan. Deze etherische ervaring heelt angst en weerspiegelt een rebellie



tegen conservatisme. In Ethereal laat de digitale realiteit ons kennismaken met een wereld van vloeibare kleuren die we in ons fysieke leven willen opnemen. Nieuwe duurzame kleurtechnieken, zoals het gebruik van voedselafval, benadrukken luchtige tinten die onze gevoelens weerspiegelen. Deze delicate en lichte kleuren zijn etherisch en inspireren abstracte en soms speelse vormen. Deze high-tech stemming heeft een positief effect. De dopaminekleur rood markeert het begin of het einde van deze etherische ervaring.

Pantone: Mocha Mousse

Pantone's kleur van het jaar 2025 is Mocha Mousse, een 'een verwarmende, bruine tint die de wereldwijde behoefte aan verbondenheid, comfort en harmonie weerspiegelt, een kleur met de eigenschappen van chocolade en koffie'. Volgens het kleurinstituut beantwoordt dat aan 'ons verlangen naar comfort en gezelligheid'. Pantone beschrijft Mocha Mousse als 'verfijnd en weelderig, maar tegelijk pretentieloos klassiek', een tint die ons verlangen naar alledaagse

geneugten en bedachtzame verwennerij ondersteunt. De kleur is 'subtiel, aards, discreet en smaakvol met een vleugje glamour'. Kleurexperten denken dat Mocha Mousse binnen 'quiet luxury' past, de trend die bepaalt dat echte luxe niet schreeuwerig is, maar ingetogen en kwalitatief. Pantone koos voor Mocha Mousse omdat de kleur symbool evenzeer staat voor de zoektocht naar meer duurzaamheid. Ons omringen met natuurlijke kleurtinten helpt ons om ons dieper verbonden te voelen met onze omgeving. Daarnaast zou de aardse tint ook een positieve invloed hebben op het mentale welzijn, omdat ze in harmonie staat met de natuur. Mocha Mousse brengt een 'rijke neutraliteit'. De kleur kan op zichzelf staan, maar ook gecombineerd worden met bijvoorbeeld bloemige tinten, zachte mokkakleuren en groenachtige accenten.

Rewah, klaar voor de toekomst!

Sinds 1985 biedt Rewah kwalitatieve en duurzame verfproducten die perfect aansluiten op de noden van vakmensen in de sector. Met hun nieuwste lijn, Estetik Top Lak, zet Rewah een nieuwe stap vooruit. Dit innovatieve assortiment verven, bestaande uit Estetik TOP Lak Prim, Estetik TOP Lak Mat en Estetik TOP Lak Satin, combineert een sterke technische kwaliteit met een eigentijdse uitstraling. Hiermee herdefinieert Rewah wat het betekent om professionals de perfecte verf oplossing te bieden.

Tekst & foto's: Rewah



De Estetik TOP Lak Lijn: kwaliteit op elk oppervlak

De Estetik TOP Lak lijn is specifiek ontwikkeld voor uiteenlopende ondergronden, van hout en PVC tot aluminium, zink en zelfs oude verf- en laklagen. Dit maakt de lijn buitengewoon geschikt voor zowel renovatieprojecten als nieuwe afwerkingen, waarbij hechting en duurzaamheid essentieel zijn. De matte en satijnen afwerkingen brengen esthetische verfijning, terwijl de vloeiende verwerking en snelle droging het werktempo bevorderen en het verwerkingsproces vergemakkelijken.

Met Estetik biedt Rewah een reeks producten, bestaande uit Estetik TOP Lak Prim, Estetik TOP Lak Mat en Estetik TOP Lak Satin, die niet alleen bestand zijn tegen de tand des tijds, maar ook een

blijvende esthetische meerwaarde bieden. De reeks vormt bovendien een uitstekende aanvulling aan de Esterno buitenlakken, wat de veelzijdigheid en duurzaamheid van de lijn alleen maar versterkt.

De introductie van een nieuwe Rewah branding

Met de Estetik TOP Lak lijn lanceert Rewah niet alleen een hoogwaardig product, maar ook een gloednieuwe corporate branding. De vernieuwde verpakkingen van de Estetik TOP Lak lijn geven het merk een moderne en eigentijdse uitstraling, die aansluit bij de kernwaarden van het bedrijf: kwaliteit, innovatie en klantgerichtheid. Door deze nieuwe verpakking krijgen vakmensen meteen een indruk van het verfijnde karakter van het product dat zij in handen hebben.

De strakke lijnen en subtiele kleurnuances in de verpakkingen weerspiegelen de technische verfijning van de inhoud. Deze vernieuwde branding strategie is een visueel bewijs van Rewah's toewijding aan innovatie en vakmanschap. Door visueel te communiceren over de kwaliteit en expertise die Rewah in elk product legt, positioneert het merk zichzelf als de toonaangevende keuze voor professionals in de verfindustrie.

Ontwikkeling, productie en oplossingen sinds 1985

Sinds 1985 staat Rewah voor innovatie en kwaliteit in bouwchemie. Het bedrijf ontwikkelt, produceert en levert hoogwaardige producten op maat voor gespecialiseerde aannemers en



schilders. Met een solide reputatie in restauratie, waterdichting, verf en betonbouw biedt Rewah een complete oplossing voor elk project.

Rewah verdeelt zijn aanbod in zes gespecialiseerde divisies: waterdichting, dak- en gevelrestauratie, paint, betonherstel en industrie. Gegroeid vanuit deze expertise, neemt de verfdivisie van Rewah een belangrijke plaats in, met topkwaliteit, gebruiksvriendelijkheid en duurzaamheid als belangrijkste eigenschappen. Zowel het gamma buitenverven als binnenverven voldoen aan de hoogste eisen. Ook de kaleisystemen van Rewah zijn sinds jaar en dag de referentie op de markt.

Een toekomstgericht product voor de vakman van vandaag

De professionele verfindustrie evolueert voortdurend, en Rewah blijft deze veranderingen op de voet volgen. Door intensief onderzoek en ontwikkeling in te zetten, biedt Rewah producten die niet alleen inspelen op de huidige noden van vakmensen, maar ook anticiperen op toekomstige behoeften. De Estetik TOP lak lijn is hiervan een uitstekend voorbeeld. Dankzij de technische kwaliteiten zoals sterke hechting, goede vloeï en schuurbaarheid, is deze lijn ideaal voor binnentoepassingen. De reukarme formule maakt het mogelijk om in bewoonde ruimtes te werken zonder het comfort van bewoners te verstoren, een extra voordeel voor professionele schilders

die rekening houden met de gebruiksomgeving van hun klanten.

Vakmanschap en certificering

Alle producten van Rewah zijn exclusief gericht op professionals zoals schilders, aannemers, groothandels. Deze focus op vakmensen garandeert dat elk product niet alleen een hoge kwaliteit levert, maar ook perfect aansluit op de werkmethodes van professionals. Het ATG-keurmerk dat op Rewah-producten rust, bevestigt de gecontroleerde kwaliteit van zowel de vezels als het productieproces, een geruststelling voor vaklieden die geen enkel compromis kunnen maken op het vlak van kwaliteit.

Kwaliteit en esthetiek hand in hand

De Estetik TOP lak lijn onderscheidt zich niet alleen door haar technische prestaties, maar ook door de esthetische waarde die zij toevoegt aan elk project. Rewah ziet esthetiek als een essentieel onderdeel van kwaliteit, en dit principe is door de gehele Estetik lijn heen verweven. Of het nu gaat om een satijnen afwerking die een luxe uitstraling geeft, of een matte coating die een moderne en strakke look biedt, de Estetik TOP lak lijn is ontworpen met een scherp oog voor esthetische perfectie.

Een merk gebouwd op vertrouwen en innovatie

Rewah blijft met de Estetik TOP lak lijn trouw aan zijn erfgoed van betrouwbaarheid en

expertise, maar geeft tegelijkertijd een frisse draai aan de manier waarop het merk zichzelf presenteert. Door zich voortdurend aan te passen aan de behoeften van professionals en de eisen van de markt, versterkt Rewah zijn reputatie als betrouwbare en vooruitstrevende speler in de verfindustrie.

Met een sterke focus op innovatie en een hernieuwde corporate branding, zet Rewah zijn traditie van kwaliteit en vakmanschap voort en bouwt het aan een duurzame toekomst in de verfsector. De Estetik TOP lak lijn is niet alleen een nieuw product, maar een manifestatie van de visie en waarden die Rewah al meer dan 40 jaar kenmerken.

Rewah

Rewah nv
Nijverheidsweg 24
2240 Zandhoven
België

+32 (0)3 475 14 14
info@rewah.com
www.rewah.com

ONTDEK **ACRYRUB CF2**, DE BESTE OVERSCHILDERBARE ACRYLAATKIT



**SNEL
OVERSCHILDERBAAR**



**CRACKFREE &
KLEURVAST**



**VOEGEN MET
EEN BEWEGING**



**DE ONBETWISTE
FAVORIET
VAN DE
PROFESSIONELE
SCHILDER**



CRACKFREE & SNEL OVERSCHILDERBAAR

Dankzij zijn unieke samenstelling minimaliseert het craquelé-effect aanzienlijk, zelfs bij sterk gepigmenteerde en dekkende verven. Hierdoor krijgen projecten moeiteloos een professionele afwerking. Bovendien is deze kit uitermate snel overschilderbaar.



SCAN MIJ!



SOUDAL

BUILD THE FUTURE

SOUDAL N.V. • EVERDONGENLAAN 18-20 • B-2300 TURNHOUT • BELGIË • TEL.: +32-(0)14 42 42 31 • WWW.SOUDAL.COM

ACTUA

Thiry Paints neemt Longerstaey over en breidt aanwezigheid in Vlaanderen verder uit

Thiry Paints heeft decoratiegroothandel Longerstaey overgenomen en breidt zijn aanwezigheid in Vlaanderen verder uit. De overname gaat niet gepaard met jobverlies want Thiry neemt meteen ook de 37 werknemers over.

Tekst: Wim Vander Haegen - Foto's: Thiry Paints

Duurzame strategie

De overname van Longerstaey omvat zes filialen (Wijgmaal, Wijnegem, Hasselt, Merelbeke en Oud-Turnhout) en vertegenwoordigt een geschatte extra omzet van 17 miljoen euro. De bestaande filialen blijven behouden of worden ondergebracht in bestaande vestigingen van het Leuvense familiebedrijf. Thiry Paints kiest bij elke overname bewust voor een duurzame buy-and-build strategie waarbij gemikt wordt op een bredere geografische spreiding en het aanbieden van nieuwe productgroepen of uitbreidingen van het assortiment. Longerstaey richtte zich voornamelijk op de professionele markt. Dankzij Thiry Paints komt daar nu ook de particuliere markt bij en is ook de toekomst van de werknemers verzekerd.



One-stop-shop formule

Onder leiding van CEO Patrick Van Pée kan Thiry Paints prat gaan op een geschiedenis van succesvolle overnames en een verder toenevende aanwezigheid in Vlaanderen. De overname 'markeert een belangrijke stap in de groei van Thiry Paints in lijn met de strategische doelstellingen'. "Door het vergroten van ons marktaandeel en onze geografische spreiding, willen we dicht bij onze klanten staan en een nog breder assortiment aan producten aanbieden. De toetreding van gekwalificeerde medewerkers in onze familie en het streven naar een one-stop-shop formule zijn cruciale factoren in onze aanhoudende groei en succes."

Consolidatie

Eerder dit jaar nam Thiry Paints al verfgroothandel Vierman uit Kortrijk en verfwinkel Collumbien uit Brugge over. Nieuwe overnames staan momenteel niet op de planning. Het bedrijf wil zich nu concentreren op "de consolidatie van de voorbije overnames en de integratie van nieuwe medewerkers". De groep telt nu 35 winkels in Vlaanderen, 250 medewerkers en realiseert een jaarmet van meer dan 80 miljoen euro.



000679-ADVERT

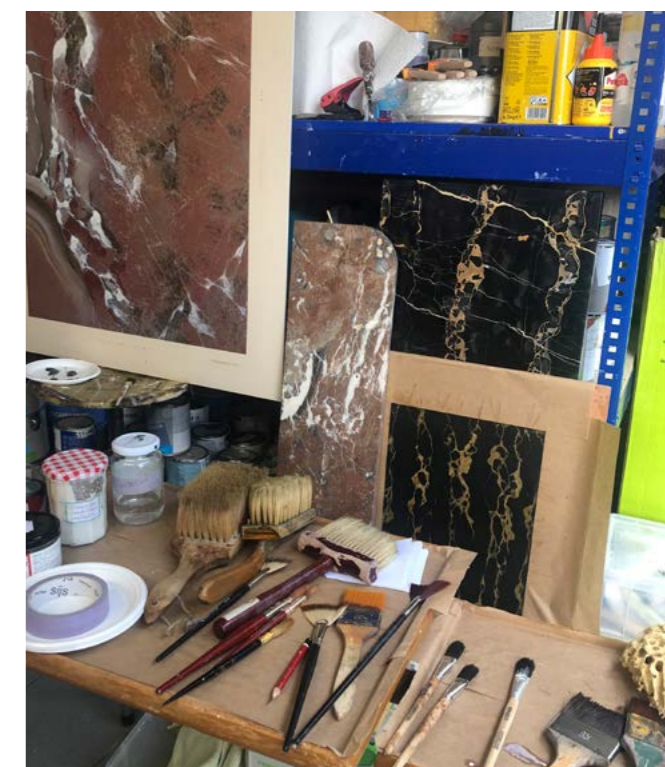
INTERVIEW

Passie voor de technieken van weleer, ook in moderne toepassingen



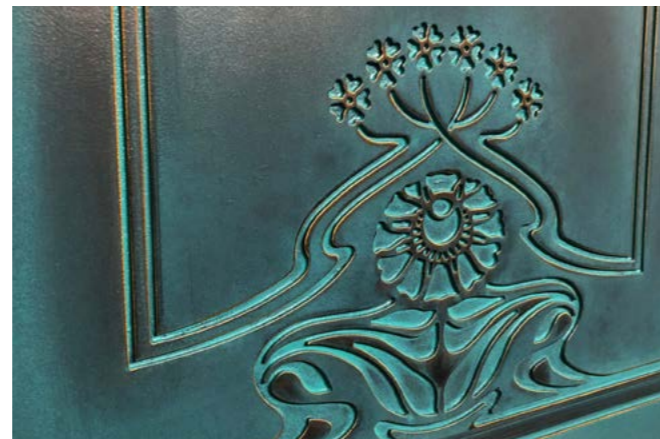
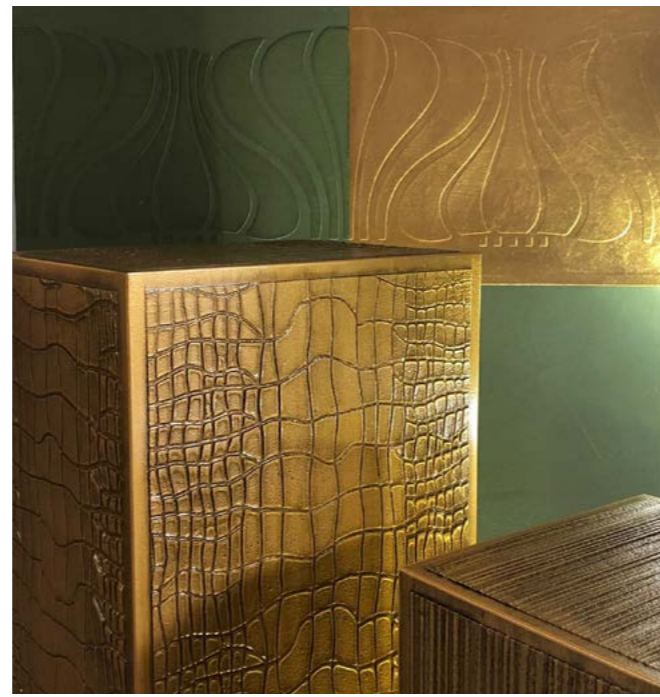
Creatief met verf, structuur, licht en schaduw: niet weinig schilders profileren zich met die woorden, maar in het geval van Jos Deconinck uit Zwevegem heeft dat toch een andere, diepere betekenis. 'Deco-Art Deconinck' heeft zich gespecialiseerd in oude schildertechnieken die een opvallende decoratieve meerwaarde geven. Wie denkt dat het alleen om klassieke interieurs gaat, heeft het verkeerd voor: ook landelijke en moderne projecten kunnen perfect. "Aangepaste kleuren, stoffering en decoratie kunnen wonderen doen", vertelt Jos.

Tekst: Wim Vander Haegen - Foto's: Deco-Art Deconinck



Ervaring, research en zelfstudie

Na een carrière 45 jaar als schilder-behanger kon Jos Deconinck ervoor kiezen om rustig van een welverdiend pensioen te genieten, maar de liefde voor het vak besliste daar anders over. "Ik heb in mijn loopbaan een grote evolutie meegemaakt van producten en projecten. Ik heb jaren in loondienst gewerkt en kreeg meer en meer vragen naar problemen toe, vooral dan naar de verftechnieken van vroeger toe. De pure 'klassieke' vakkennis dreigt immers verloren te gaan, de interesse daarvoor is weggedaemd. En dat is jammer. Daarom heb ik tien jaar geleden besloten om zelfstandig te worden en mij daar volledig op toe te leggen. Ik heb heel veel research gedaan en veel zaken uitgeprobeerd en opnieuw geprobeerd tot ik mij de techniek eigen kon maken. Ook omdat er sowieso interesse is voor wat ik doe, bijvoorbeeld van mensen die oude panden hebben gekocht en decoratieve dingen ontdekken die ze mooi vinden. Dat gaat dan vaak om de oude marmertechnieken, optische illusies (trompe-l'œil), metallics, faux bois en de 'art deco' die in de periode tussen de beide wereldoorlogen veel bijval kende. Eigenlijk zijn dat allemaal technieken waar heel veel arbeid in kruipt. Ik wil dat ook niet klakkeloos kopiëren, maar probeer dat in een modern kleedje te stoppen. Ik werk bijvoorbeeld graag met structuren en ontwikkel veel creaties helemaal zelf zodat ik de kost daarvan bewust lager kan houden. Al betekent dat niet dat er minder tijd in kruipt, integendeel."



Trends doorbreken

Met zijn passie wil Jos een beetje de trends van vandaag doorbreken. "Veel particulieren zitten in hetzelfde straatje, als ik het zo mag uitdrukken. Veel projecten mogen dan oordeelkundig zijn uitgevoerd, er steekt weinig variatie, weinig creativiteit in. Ik streef er graag naar om carteblanche te krijgen. In vele gevallen worden er voorstudies en ontwerpen gemaakt om uiteindelijk tot een perfect resultaat te komen. Als je dan het werk hebt uitgevoerd en de appreciatie merkt die erop volgt, geeft dat veel voldoening. Ik zoek wel bewust naar producten en grondstoffen waar ik vlot mee kan werken. In die optiek kies ik vaak voor de materialen zoals de kalkverven van het Franse merk Ressource. Je

kan er topwerk mee leveren, zoals vroeger het geval was, maar dan zonder dat het al te complex wordt om uit te voeren."

Oude herenhuizen

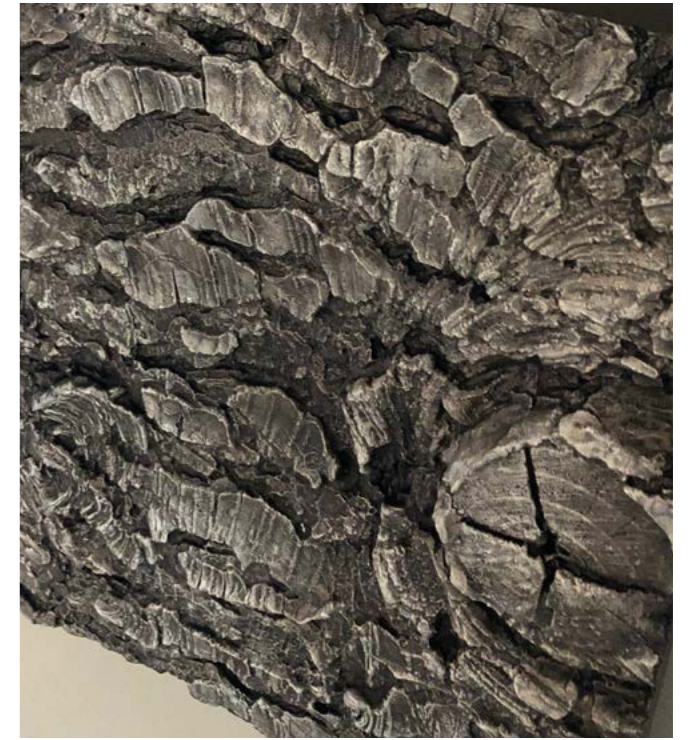
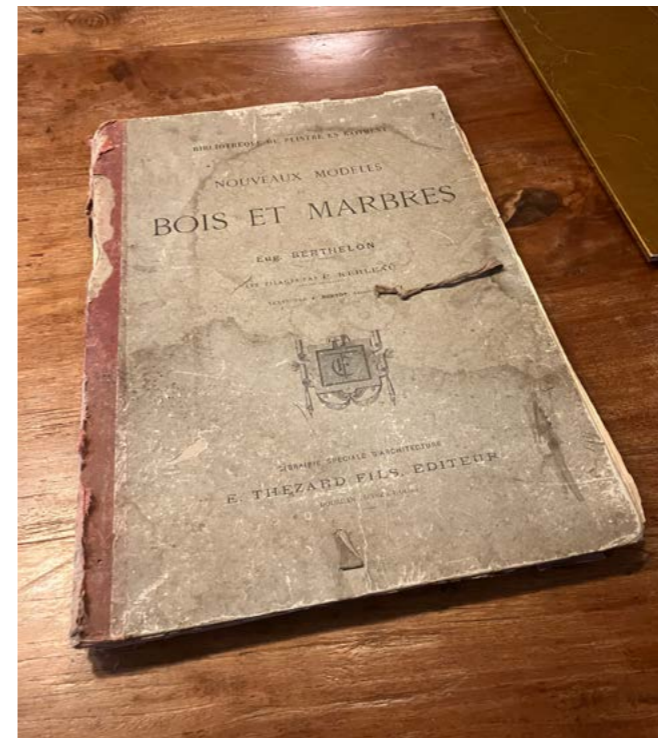
Jos toont ons enkele dingen waarvan je nooit zou denken dat ze met verf zijn uitgevoerd. Wij noemen het kunst, maar daar gaat de vakman niet mee akkoord: "Ik noem het liever pure ambacht."

Maar wie zijn dan de klanten die, in weerwil van de hedendaagse trends, toch opteren voor de schildertechnieken van vroeger. "Vaak gaat het om mensen die in herenhuizen wonen in grootsteden. Als je daar binnenkomt, zie je op het gelijkvloers prachtige afwerkingen en decoraties

met dure marmer en dergelijke meer. Op de bovenliggende verdiepingen verandert dat naar 'paint' en werden speciale technieken aangewend om hetzelfde effect te bekomen. Soms zie je inderdaad niet dat het geschilderd is, wat natuurlijk ook de bedoeling is van de verfijnde schildertechnieken van weleer. En precies dat wil ik in ere houden met mijn werk. Maar er zijn ook veel andere klanten hoor, iedereen kan bij mij terecht voor hun project. Ook winkels, horeca en natuurlijk particulieren die een keer iets 'anders' willen in hun woning."

In de genen ... en de boeken

Jos toont ons enkele panelen, enerzijds als voorbeeld, anderzijds afgewerkte stukken die



klaarstaan om naar de klant te gaan. Spontaan duikt de vraag op hoe en waar je die technieken kunt aanleren. "Ik kom uit een familie van schilders. Grootouders, nonkels, ... de stiel is al heel lang aanwezig in de familie. Ik vermoed dat het wel ergens in mijn genen zit, maar het is toch vooral veel zelfstudie en geduldig opzoekingswerk, bijvoorbeeld in oude boeken. Ik heb er onlangs nog een op de kop kunnen tikken op een markt in Gent. Een unieke koop want het boek is nog compleet. Er zitten documenten uit het begin van jaren 1900, maar ik denk dat het werk zelf nog ouder is. Het werk staat vol full marmers en zelfs faux bois. Met mijn ervaring, gekoppeld aan veel proberen en oefenen, maak ik mij dan die technieken dan eigen. Als je in olieverf schildert, heb je ook de tijd om dat

nauwkeurig uit te voeren en er ook structuren mee te maken. Let wel, ik zit niet in de specifieke restauratiewereld, daar heb ik ook de nodige licenties niet voor, maar ik werk bijna uitsluitend particulier, precies omdat ik er dan mijn eigen ding kan mee doen, maar dan wel met natuurverf."

De natuur als inspiratie

Jos heeft een boontje voor structuren. "Vaak komen die uit de natuur, zaken die ik opmerk als ik ga wandelen zoals schors. Dat breng ik mee naar huis en pas ik in mijn werk toe, bijvoorbeeld om een collage te maken. Je ontdekt telkens nieuwe dingen die ik dan aan de mensen kan tonen als inspiratiebron. Meestal gaat het om puur maatwerk zoals die sokkels die hier

momenteel staan en besteld zijn door een kunstgalerij. Maar het kan ook gaan om de afwerking van een accentmuur, terwijl de rest van de ruimte klassiek wordt afgewerkt. Alles wordt bij mij trouwens 100% geborsteld, daar wijk ik niet vanaf. Ook de delen die met gewone, hedendaagse technieken kunnen worden gedaan. Als ik ergens buitenga, zie je als het ware 'mijn hand' in het geleverd werk. Ik word ook regelmatig gevraagd door andere schilders om bepaalde problemen op te lossen, omdat de vakkennis bij de jonge mensen nu eenmaal ontbreekt. Of dat een gebrek aan interesse is? Ik denk het niet, het wordt gewoonweg niet meer aangeleerd, dan kun je er ook geen passie voor ontwikkelen."



Doorgedreven opleiding

Aan werk geen gebrek. Jos heeft een mooi klantenbestand, maar denkt toch stilaan aan rustig afbouwen. "Ik ben al een tijd op zoek naar opvolging, dat klopt, maar het is niet evident. Blijkbaar is het voor de meeste vakmensen te complex, al vind ik zelf van niet. Waarmee ik geen afbreuk wil doen aan moderne verfsystemen, want ook die zijn in veel gevallen niet zo simpel als veel buitenstaanders denken. Veel verfmerken hebben immers speciale technieken en ook hiervoor is de nodige vakkennis aangewezen. Maar zo'n zaken kun je als vakschilder in relatief korte termijn aanleren en moet je dan zelf verder perfectioneren. Wat ik doe, heeft een langer traject nodig. Je kunt eventueel wel een

doorgedreven opleiding volgen zoals die tot op vandaag gegeven wordt in Brussel aan het Van der Kelen instituut (de enige kunstschool ter wereld waar sinds 1882 de traditionele decoratietechnieken onderwezen worden, nvdr)."

Faux bois painting

Belangrijk element in het werk van Jos Deconinck is het unieke aspect. "De technieken mogen dan al lang bestaan, het werk dat ermee wordt uitgevoerd blijft altijd uniek. Ik maak geen seriewerk, wat je bij mij vindt, is echt specifiek voor die klant bedoeld."

Het volgende voorbeeld is een trap die uitgevoerd is als 'houtimitatie met patine' en waar je

de zaagsneden mooi kan zien. "Voor alle duidelijkheid: dat zijn geen 'originele' zaagsneden of verwerkingen in het hout, dat is puur schilderwerk dat gepatineerd wordt. Die techniek heet 'faux bois painting' en is een stijlvolle houtimitatietechniek die vroeger werd geschilderd op basis van olieverf. Een omslachtige werk, maar helaas was dat niet altijd kleurvast. Dankzij de eigenschappen van de producten van vandaag kan ik in vrij korte tijd een identiek resultaat bekomen waarbij de kleuren wél behouden blijven. Hier heb ik gewerkt met verschillende lagen aangekleurde acrylaat PU vernis. Ik heb trappen die al 20 jaar op die manier geschilderd zijn en waar in al die tijd niets aan veranderd is."

Een tweede leven

Wat Jos ook regelmatig doet, is recupereren van oud decoratiemateriaal of oude meubelen om die dan een tweede leven geven. "Voor mij is dat het ideale verlengstuk als decorateur. Oude sierlijsten, prenten of oude massieve panelen zijn perfect werkmateriaal. Ook oude prenten uit de jaren 70 en kaders kunnen een meerwaarde zijn in moderne interieurs. Meubels die oud en versleten zijn, worden doorgaans weggegooid of staan te verkommeren op zolder. Met de passende verftechnieken, kleuren, motieven en structuren kan echter veel gedaan worden en zorgen we ervoor dat ze weer deel kunnen uitmaken van het interieur."

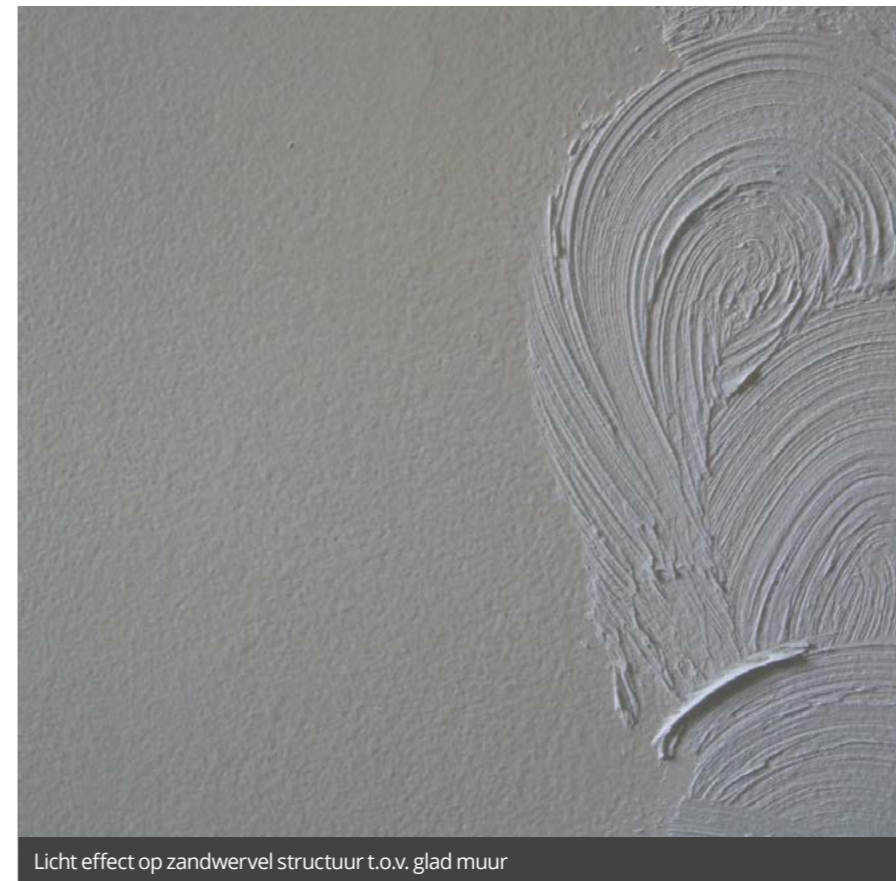
Met behulp van de doorschuurtechniek geeft Jos nieuw meubilair dan weer een oudere look. "Donkere en lichtere kleuren worden dan gecombineerd en door het gebruik van schuurpapier halen we de donkere kleur opnieuw naar boven. Een ander voorbeeld is 'Concept Quatro', een kalktechniek met een grove korrel van gemalen travertin, die gekamd en daarna gepolijst wordt. De afwerking gebeurt ook hier met een acrylaat vernis. Woodlook met structuur- en kleurpatine is een techniek die ik zelf heb ontworpen. En zo zijn er nog talloze andere technieken en ontwerpen die ik in de loop der jaren vaak eigenhandig heb bedacht. Alle werk wordt ook stevast nauwkeurig gedocumenteerd. Elke keer wanneer ik een bepaald werk of techniek heb gecreëerd, noteer ik de gebruikte formules in een boek zodat ik daar dan desgewenst op kan terugvallen."

Structuur op de muur aanbrengen: wat zijn de mogelijke technieken?

Reliëf aanbrengen op een muur met textuur- of structuurverf kan gebreken van pleisterwerk verbergen, een rustieke look creëren of gewoon een unieke uitstraling aan een ruimte geven. De technieken zijn vergelijkbaar met schilderen. Wat zijn de mogelijke technieken?

Tekst: Wim Vander Haegen

Sleptechiek met kam



Licht/donker-effect

Echte textuur- of structuurverf is een pasta-achtige substantie die dikker is dan verf maar dunner dan gipspasta. Doorgaans is het een klassieke latexverf met fijne of grove zandkorrels in. Hoe grover de verf, hoe duidelijker de structuur, dat spreekt voor zich. Structuur op muren of plafonds creëert kleine schaduwen door de pieken en dalen van de textuur. Het licht/donker-effect verbergt onvolkomenheden in het oppervlak, zoals zichtbare naden, uitstulpingen, putjes of scheurtjes. Structuurverf heeft één nadeel: het verwijderen en de muur weer glad te maken is een best lastige karwei. Maar ook met gewone verf en een beetje handigheid kan men 'structuur' op de wand aanbrengen.

Rollen

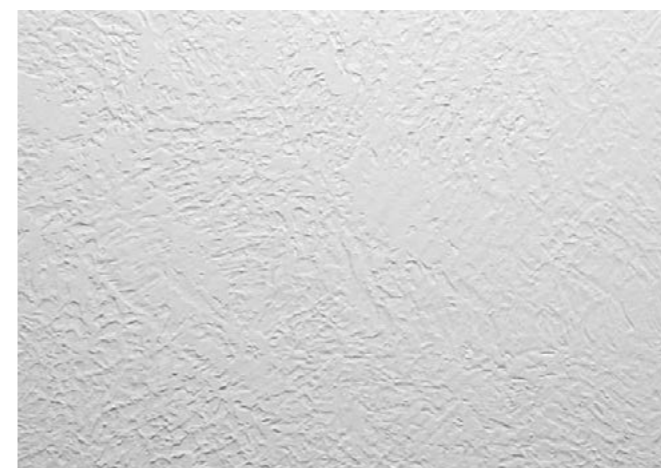
Er zijn verschillende afwerkingsmogelijkheden. Met een popcorn-textuur creëer je met een speciale roller een grof ogend reliëf dat grote muurimperfecties verbergt, maar dan weer minder makkelijk te schilderen is met een klassieke muurverf. Je kunt ook kiezen voor een iets gladdere, afgevlakte, meer 'gemarmerde' knock-down-textuur die gemakkelijker te schilderen is met een structuurroller of blokborstel en eventueel een gipsplaatmes. De nog lichtere sinaasappelschil-textuur komt het dichtst in de buurt komt van een vlak muuroppervlak.



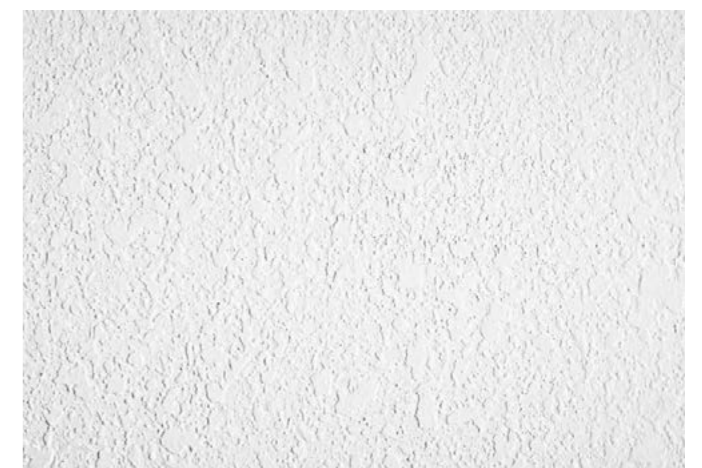
Popcorn-structuur



Knockdown



Knockdown met zachte borstel



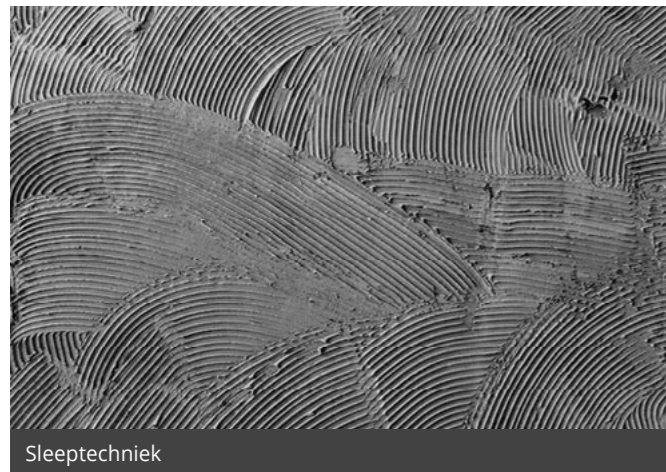
Sinaasappelschil-textuur



Zandwervel-structuur



Spateltechniek



Sleeptechniek



Sponsen / tamponneren

Spatelen

Andere mogelijkheden zijn de spateltechniek, waarbij klassieke verf met een spatel verspreid wordt op de muur, wat zorgt voor een gevarieerd en organisch uitziend patroon. Vandaag is deze retrotechniek terug in omwille van het nostalgische gevoel. De spateltechniek zorgt voor een natuurlijke uitstraling. Zigzag bewegingen op de muur zorgen bijvoorbeeld voor een subtiele variatie over heel de muur. De spateltechniek bij schilderwerken is niet hetzelfde als bij structuurverf of regulier stucwerk, waarbij ook een spatel wordt gebruikt om pleister aan te brengen, maar het eindresultaat meer reliëf creëert. Een andere optie is de sleeptechniek, waarbij eerst een egale laag wordt geschilderd. Vervolgens beweegt men door de nog vochtige verf met een grote kam. Wanneer deze laag gedroogd is, volgt er een tweede verflaag. Het uiteindelijke resultaat geeft een gevoel van eerder subtiele, maar levendige kleurverschillen. Bij de zandwervel-textuur wordt zand gebruikt om een ruwe textuur te maken. Het resultaat zijn halve cirkels die beweging aan de muur toevoegen.

Sponsen / tamponneren

Een klassieker is de spons- of tamponneertechniek die heel eenvoudig uit te voeren is. Gebruik hier wel een plantaardige spons, andere sponzen geven niet hetzelfde resultaat. Er wordt gewerkt met twee verschillende kleuren: een basisgrondlaag (primer) en een tweede laag verf in een donkere of lichte kleur die al deppend wordt aangebracht met de spons. De kleur van die tweede laag moet wel sterk contrasteren met de eerste kleur op de muur. Een egaler effect kan door een cirkelbeweging te maken met de spons. Tamponneren kan niet ook met een stugge borstel of doek die net als bij de spons in een deppende beweging op een oppervlak wordt aangebracht. Het doel is altijd een subtiele, vaak 'zachtere' en luchtige textuur te creëren die minder evident is met een klassieke kwast.



Apex - Breng de gewenste textuur aan terwijl de verf nog nat is



Stomen kan met een behangafstomer in combinatie met een plamuurmes

Structuurverf aanbrengen

- 1 Ondergrond voorbereiden: controleer (na het afplakken van deuren, raamomlijstingen, ...) eerst de toestand van de aanwezige (oude) verflaag en verwijder indien nodig. Om zeker te zijn van een goed resultaat kan er eerst een voorstrijklaag worden geplaatst. Zorg ervoor dat de voorstrijk volledig droog is voordat je de structuurverf aanbrengt.
- 2 Werk net als bij gewone muurverf in banen van links naar rechts en van boven naar beneden.
- 3 Als je de verf in twee lagen aanbrengt, zet dan eerst de vlakke verf met een gewone (vlakke) rol of borstel. Pas daarna plaats je de structuurverf met de speciale structuurverfroller.
- 4 Doe je het **in één laag**, breng dan met een structuurroller (zonder verf) of blokborstel de gewenste textuur aan **terwijl de verf nog nat is**. Zodra de verf droog is, kan een structureffect niet meer aangebracht worden. Met een roller krijg je een gelijkmatig structureffect, met een blokborstel of spons kun je gemakkelijk(er) halve maanpatronen maken of tamponneren.

Structuurverf is meestal wit of beschikbaar in een beperkt aantal basiskleuren. Na het aanbrengen kun je deze relatief gemakkelijk overschilderen in een andere kleur.

Enkele tips

- Werk een hele muur **in één keer af**, anders ontstaan er kleurverschillen.
- **Werk snel** om te vermijden dat de aangebrachte verf opdroogt. Is de verf desondanks toch (te) droog, verf de muur opnieuw. Nieuwe verf op de roller geeft niet hetzelfde resultaat.
- **Werk met een zuivere rol.** Pluisjes kunnen tijdens het verven loskomen en op de muur achterblijven. Pluisjes van de rol verwijderen kan met behulp van schilderstape.
- Om een goede zichtbare structuur te creëren is doorgaans behoorlijk wat verf nodig. Wees dus **niet te zuinig met verf**. Te weinig verf droogt sneller op en dat resulteert in weinig textuur op de muur.

Structuurverf verwijderen

Oude structuurverf verwijderen om de muur opnieuw glad te schilderen of te behangen kan door te schuren, te stomen of de wand te egaliseren:

- **Schuren** kan perfect met behulp van een baksteen (om te beginnen). Als de baksteen over het ruwe oppervlak beweegt, komen de grove korrels los. Zet daarna de muur glad met een schuurmachine en schuurpapier met een grove korrel.
- **Stomen** kan met een behangafstomer in combinatie met een plamuurmes voor het wegnemen van de grovere korrels. Voor de fijnere korrels kan dat niet zonder schade te maken aan de ondergrond. Na het drogen kan dat wel met een schuurmachine of met een (dun) laagje egaliseerpasta.
- **Egaliseren** kan zowel met een aangepaste egaliseerpasta of door een dun laagje te pleisteren. Let er wel op de ondergrond eerst te reinigen/ontvetten en lichtjes op te schuren. Bij een poederende of zuigende ondergrond is het aan te raden eerst een laagje voorstrijk aan te brengen.



ARDEX producten inzetbaar als ondergrondvoorbereiding decoratieve technieken

Primers
Dekvloeren
Wanden
Vloeren
Afdichting



Beschikbaar bij de
Copagro groothandelaars
www.copagro.be

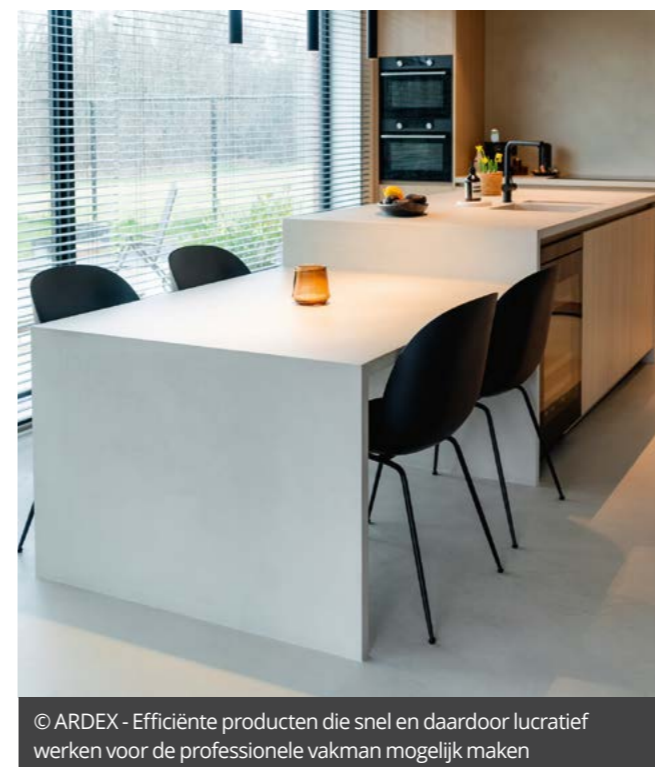


PARTNER CONTENT COPAGRO

Ardex, dat is veiligheid en kwaliteit tot in de perfectie

Al meer dan 75 jaar produceert ARDEX kwalitatief hoogwaardige speciale bouwchemische producten. De toonaangevende producent heeft zijn hoofdvestiging in Witten, Duitsland en verdeelt de producten via filialen over de gehele wereld, waaronder ook Copagro. Eén ding staat als een paal boven water: ARDEX biedt de vakhandel en de vakspecialisten de hoogste mate van veiligheid en comfort.

Tekst & foto's: Copagro



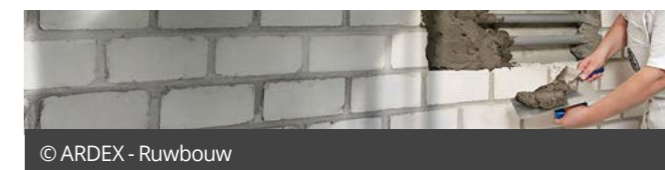
© ARDEX - Efficiënte producten die snel en daardoor lucratief werken voor de professionele vakman mogelijk maken



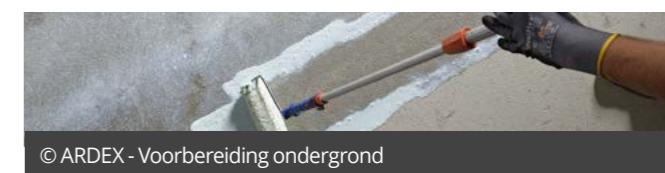
© ARDEX - Vloereglisatie



© ARDEX - Wandegalisatie



© ARDEX - Ruwbouw



© ARDEX - Voorbereiding ondergrond

Economische systeemoplossingen

ARDEX is hét toonaangevende competentiemerk in vakhandwerk en vakgroothandel. Als jarenlange partner van de ambachtelijke vakspecialist kent Ardex de eisen van de praktijk uit eerste hand. Daarbij komt ook nog de uitgebreide ervaring met zowel de materialen als de verwerking daarvan. Bij de ontwikkeling van de producten en economisch verantwoorde systeemoplossingen staat de onderneming voortdurend in nauw contact met de klanten. Het doel is steeds systemen te creëren die optimaal zijn, waardoor het merk uitgegroeid is tot de eerste keuze bij zekerheid en kwaliteit.

De ARDEX Academy

Dankzij de ARDEXacademy staat ARDEX voor de meest innovatieve producten en systemen met een superieur scholingsconcept. De klant kan er terecht voor hooggekwalificeerde seminars en bijscholingsaanbiedingen en kan er stevast

rekenen op de deskundigheid en ervaring van ARDEXacademy-trainers. Daarbij wordt gestreefd naar de hoogste standaards bij demonstraties in combinatie met praktische toepassingskennis. Met een klantspecifiek seminaraanbod voor exclusieve knowhow is de ARDEXacademy uitgegroeid tot een wereldwijd gerespecteerd.

Het ARDEX ARDURAPID®-effect

Als hét merk van het handwerk streeft ARDEX er altijd al naar om efficiënte producten te ontwikkelen, die snel en daardoor lucratief werken voor de professionele vakman mogelijk maken. Met het unieke ARDURAPID®-effect heeft ARDEX bij de snelcementen reeds in 1975 de snelheidsgrenzen voor de gehele branche verlegd en mag zich terecht de koningsklasse van de kristallijnen waterbinding noemen. De voordelen van het ARDURAPID®-effect:

- Snelle verharding
- Snelle droging

- Snel leggen
- Bescherming van de ondergrond
- Bescherming tegen verkleuring bij natuursteen

Meer info vindt u bij uw Copagro groothandel.



Copagro
Pachtgoedstraat 1
9140 Temse
België

+32 3 760 00 10
info@copagro.be
www.copagro.be

Blikvanger qua vorm, kleur en materiaal

De Würzburger Straße in Aschaffenburg is een stedelijke verkeersas zoals honderden andere. Althans tot aan de Kurmainzer Ring. Op het drukke kruispunt verlevendigt het onverwachte de functionele troosteloosheid: een nieuw woon- en winkelgebouw is daar een echte blikvanger - qua vorm, materiaal en kleur.

Tekst: Wim Vander Haegen
Foto's: © Alexandra Lechner



Contrastrijk effect

Subtiële kleuren en een geraffineerd gebruik van materialen zijn een lust voor het oog. Donkere steenstrips in Copenhagen design benadrukken de begane grond en het winkelgedeelte. De lineaire structuur van de zandkleurige accentopervlakken tussen de ramen op de bovenste verdiepingen trekt het oog horizontaal. Subtiële kleuren en opvallende structuren met kam-trektechniek versterken de mix van kleuren en oppervlakken door een gelaagd effect te creëren. "We wilden iets speciaals creëren om het stadsbeeld op deze prominente locatie te verrijken", zegt de klant die naar eigen zeggen 'zonder uitzondering positieve feedback' heeft gekregen.

Hij had al een goed gevoel tijdens de intensieve ontwerpfase met architecten en de kleurenontwerpstudio van Caparol, "maar je ziet het resultaat pas echt als het af is."

Discreet en effectief

Kleurontwerpster Martina Lehmann ontwikkelde het materiaal- en kleurontwerp van het architectonische ontwerp. Haar concept is even discreet als effectief. De truc: in plaats van kleur richt haar ontwerp zich voornamelijk op de materialiteit van de oppervlakken - met een donkere gevelsteen op de begane grond en een gestructureerde kam-trektechniek op de bovenste verdiepingen en op de gladde pleisteroppervlakken.

• **Begane grond:** de basis voor het succesvolle ontwerp van het woon- en bedrijfsgebouw zijn de steenstrips (originele Meldorfer) op de begane grond. De strips die hier gebruikt worden, bestaan uit natuurlijk zand, gemalen stenen en minerale vulstoffen, die traditioneel met de hand bewerkt worden. Ze geven de begane grond individualiteit en karakter, wat benadrukt wordt door het kleurenschema. Martina Lehmann: "Visueel ondersteunen de strips het gebouw met de verder lichtgekleurde gevel. Raamkozijnen en luiken in een vergelijkbare kleur ondersteunen de duidelijke vormtaal van het architectonische ontwerp."



• **Bovengevel:** de natuurlijkheid van de begane grond wordt voortgezet in het gevelontwerp. De reden voor dit effect wordt pas op het tweede gezicht duidelijk: De oppervlakken tussen de ramen zijn afgewerkt met de creatieve pleistertechniek Filigrano (Capatect). Hiervoor werd het product horizontaal getrokken met de driehoekige vertanding en vervolgens op kleur gebracht met gevelverf. Deze vorm van kamtechniek creëert een speciaal podium voor licht en schaduw en geeft de gevel bij elke lichtwisseling een nieuw uiterlijk.

Lijm als voegmateriaal

De toepassing van de technologie stelde zijn teams niet voor bijzondere uitdagingen. De creatieve technologie is gemakkelijk te hanteren en gemakkelijk om mee te werken. Bij dit project was er echter meer interesse in de weersvoorspelling dan op andere dagen. Waarom? Omdat de installatie van de steenstrips volgens het bouwplan op bijzonder warme zomerdagen zou plaatsvinden. Bij temperaturen boven de 40 graden is mooi werken met de strips veel lastiger dan bij normale temperaturen, omdat de lijm ook als voegmateriaal dient. "Dat maakt het werk efficiënt, maar als het materiaal te snel

droogt, is de lijmwerking ook beperkt." Een eenvoudige oplossing bracht soelaas: het werk op de begane grond werd op koelere dagen gepland. De beloning: een perfect resultaat - en de dankbaarheid van de vakmensen die op de bijzonder warme dagen naar koelere locaties konden verhuizen.

RAL COLOURS presenteert 'COLOUR FEELING 2026+'

Met het nieuwe kleurtrendrapport RAL COLOUR FEELING 2026+ laat RAL COLOURS zien hoe de kleurtrends van de toekomst eruit zullen zien. De genuanceerde kleuren dienen om zelfverzekerde en eigentijdse kleurbeslissingen te nemen in design, architectuur, industrie, handel en detailhandel. Onder de noemer 'KNOW + IMPROVE' biedt het in 1927 ontwikkelde coderingsysteem inspirerende suggesties voor het ontwerpen van zowel fysieke als virtuele producten, collecties en ruimtes.

Tekst: Wim Vander Haegen

RAL COLOUR FEELING 2026+ KNOW + IMPROVE

Design vandaag

"Design zit momenteel gevangen tussen innovatie en herinterpretatie van het vertrouwde", stelt Markus Frentrop, hoofd van RAL COLOURS. "Tegelijkertijd zijn veel mensen beter geïnformeerd dan ooit tevoren. Er is een groeiende vraag naar producten die betaalbaar, praktisch en emotioneel aantrekkelijk zijn, maar ook ecologisch en ethisch verantwoord. Contextgevoelig en inclusief design blijft een centraal element in het bevorderen van welzijn. Het huidige trendrapport wordt gekenmerkt door de waarden 'bemiddelend', 'geïnformeerd', 'genuanceerd', 'gericht', 'open' en 'aanpasbaar'."



RAL - Vijf tinten van vorig jaar zijn opnieuw opgenomen en tien nieuwe kleuren zijn toegevoegd onderworpen is aan een doorlopende controle en evaluatie



RAL - Het kleurenpalet combineert warm en koel, subtiel en gedurfd, evenals toekomstgerichte en historische nuances



RAL - De RAL Trendbox benadrukt de wisselwerking tussen kleur en materiaal



Nieuw kleurenpalet

Het nieuwe kleurenpalet voor 2026+ van de kleur-experts voldoet aan de complexe eisen van de komende jaren. Het combineert warm en koel, subtiel en gedurfd, evenals toekomstgerichte en historisch geïnspireerde nuances. Sterkere contrasten houden ook rekening met de behoeften van mensen met visuele beperkingen en kleurwaarnemingstekorten. Omdat alle tinten vrij met elkaar gecombineerd kunnen worden, biedt het kleurenpalet een bijzonder hoge mate van flexibiliteit. Het is geschikt voor een breed scala aan ontwerp toepassingen - van architectuur en interieurontwerp tot de automobiellindustrie en mode, maar ook voor grafisch drukwerk en gebruikersinterfaceontwerp.

Inspiratie en continuïteit

"Het RAL Colour Trend Report bouwt voort op de combinatie van inspiratie en continuïteit", gaat Markus Frentrop verder. "Vijf tinten van vorig jaar zijn opnieuw opgenomen en tien nieuwe kleuren zijn toegevoegd. Alle kleuren komen uit het RAL DESIGN SYSTEM plus, dat systematische uitbreiding en gemakkelijke combineerbaarheid mogelijk maakt, zelfs met eerdere edities. Dankzij deze aanpak kunnen we unieke mogelijkheden bieden voor duurzame en toekomstgerichte ontwerpen."

RAL COLOUR FEELING 2026+ is gebaseerd op wetenschappelijk trendonderzoek, economische en ecologische overwegingen, gezonde kleurenpsychologie en jaren ervaring in verfijnd kleurentwerp.

Trendbox

De RAL Trendbox benadrukt de wisselwerking tussen kleur en materiaal. Elk van de vijftien kleuren is vertaald naar vijf verschillende materialen, waardoor ze zich lenen voor moodboards en conceptvisualisaties. De RAL Trendbox 2026+ is nu verkrijgbaar via de RAL onlineshop en bij gespecialiseerde distributeurs.

Matte weerbestendige verf voor houten gevelelementen

Houten oppervlakken kunnen vandaag ook worden afgewerkt met een matte weerbestendige verf. Meesterschilder en decorateur Frank Lepper gebruikte een matte weerbeschermingsverf bij de renovatie van zijn eigen huis in Pohlheim (Hessen). Het resultaat: de gevel maakt indruk met een stijlvolle look in graniet- en antraciettinten.

Tekst: Wim Vander Haegen - Foto's: © Caparol hutz/Claus Graubner

Contrastrijk effect Vraag naar matte oppervlakken

De trend naar matte oppervlakken beperkt zich niet langer tot interieurs, maar zet zich ook buiten door: er is meer dan ooit vraag naar matte oppervlakken voor houten lambriseringen, dakranden, gevels, vensterluiken, balkonranden en pergola's. Maar als het gaat om het schilderen van dergelijke houten onderdelen buiten, die beperkt of niet dimensionaal stabiel zijn, hebben schilders tot nu toe voornamelijk hun toevlucht moeten nemen tot glanzende of halfglanzende (satijn) weerbestendige verven. Een dilemma, want de vraag naar matte oppervlakken is tegenwoordig een veelgehoorde wens van klanten in schildersbedrijven.

Hoge kleurstabiliteit

Caparol heeft daarom onlangs een matte weerbestendige 'beschermingsverf' op de markt gebracht, een product op acrylbasis dat qua duurzaamheid, elegantie en kleurstabiliteit niet moet onderdoen voor de zijdematte varianten. "Het creëren van een matte weerbeschermingsverf is een uitdagend project", legt Product Manager Fabian Krusche uit. "Matte oppervlakken zijn van nature ruwer dan halfglanzende en glanzende oppervlakken en bieden meer oppervlak waarop invloeden van buitenaf kunnen inwerken. Daarom zijn we des te blijer dat we een product hebben kunnen ontwikkelen dat een hoge kleurstabiliteit heeft en tegelijkertijd het hout belangrijke bescherming biedt tegen weer en wind.

Stijlvolle granietint

De innovatie trok meteen de aandacht van meester-schilder en decorateur Frank Lepper uit Pohlheim in Hessen: in de zomer van 2023 ging hij aan de slag met de renovatie van de gevel van zijn eigen huis - en besloot de weerbeschermingsverf uit te testen. "Ik doe mijn werk al meer dan 30 jaar, dus ik heb altijd geleerd dat zijdematte oppervlakken altijd de beste oplossing zijn geweest. Nu is dat veranderd en kun je echt een matte doffe afwerking bereiken. Dat is uniek en het ziet er bovendien ook nog eens mooi uit."



Bij de bouw van het vrijstaande huis 20 jaar geleden werd de gevel afgewerkt met effen wit pleisterwerk. In de tussentijd is het één keer opnieuw geschilderd - nu was het tijd voor een grote verandering. De familie besloot om de voorheen lichtgekleurde muren van de gevel volledig in een stijlvolle granietint te schilderen met ThermoSan NQG gevelverf. "De verf wordt gekenmerkt door maximale kleurstabiliteit, beschermt de gevel tegen algen- en schimmel-aantasting en is sterk vuilafstotend. De speciale bindmiddelcombinatie van siliconenhars creëert regenafstotende, goed waterdampdoorlatende gevelcoatings. Ze zorgen voor een snelle droging na neerslag en dauw - en dus voor een langdurige bescherming van de gevel."

Professionele voorbereiding

Lepper gebruikte de nieuwe Capadur Wetterschutzfarbe Matt voor onder andere de

daklijst en de carport. Ter voorbereiding moest het hout geschuurd en ontstofst worden (er was al een coating aangebracht). Een professionele voorbereiding van de ondergrond is belangrijk: stappen zoals het blokkeren van lichte kleuren met een speciale primer of houtimpregnatie dragen aanzienlijk bij aan de structuur en duurzaamheid. "Daarna brachten we twee lagen aan en dat was het," zegt Lepper over zijn ervaring: "De kleur is fantastisch, zowel wat dekkraft als smeerbaarheid betreft."

Getest in weer en wind

Waar kun je een matte verf voor hout beter testen dan in het land van de Zweedse huizen? Om de UV-bescherming en kleurstabiliteit van het nieuwe product te testen, onderwierp Caparol het aan een verwerkingstest buiten aan de Zweedse westkust. Het resultaat na acht maanden blootstelling aan weer en wind: de

kleurdiepte bleef rijk over het hele oppervlak. Er waren verschillende coatings van vergelijkbare materialen aangebracht - alleen de nieuwe weerbeschermingsverf vertoonde na de test nog steeds de originele kleur.

De familie Lepper koos voor een antracietkleur. De matte houten oppervlakken in donkergrijs maken nu samen met de granietkleurige muuroppervlakken van de gevel een echte blikvanger. Ze geven het vrijstaande huis een chique en tijdloos effect. "Eerst twijfelden we of we echt voor zulke donkere kleuren moesten gaan" concludeert Lepper. "Maar de beslissing was goed. We zijn trots op ons huis en hebben ook veel positieve reacties uit de buurt gekregen."



- Extra mat
- Extreem hoge dekkraft
- Goed reinigbaar
- Muren en plafonds

- Extra mat
- Licht isolerend
- PU gemodificeerd
- Wand en plafonds

Dekking klasse 1 - Natte slijtage klasse 1

ERVAAR DE POWER VAN EEN ONKLOPBAAR DUO.

Samen vormen **Capatex Mat S1+** en **Premium PU Extra Mat** een onklopbaar duo voor al jouw verfprojecten. De twee zwaargewichten onder de binnenmuurverven meppen zelfs de stugste verflakken knock-out. Hun onovertroffen dekking slaat je met verstomming en verzekert je van een indrukwekkend resultaat.

www.caparol.be

THE POWER OF SURFACE.



ARTIKEL

Afwerken van een gevelisolatiesysteem, wat zijn de mogelijkheden?

Als laatste onderdeel van een gevelisolatiesysteem plaatst men een afwerklaag. In veel gevallen is dat een sierpleister, al dan niet gevolgd door een verflaag. De afwerklaag zorgt, samen met de andere lagen, voor de nodige bescherming en voor het esthetisch uitzicht.

Tekst: Wim Vander Haegen

Het 'systeem'

Een ETICS OF gevelisolatiesysteem wordt steeds als een geheel aangeboden. Alle componenten van het systeem worden op elkaar afgestemd, waardoor het gebruik van componenten van verschillende fabrikanten uit den boze is. Kwaliteit en duurzaamheid kunnen enkel gegarandeerd worden indien het systeem toegepast wordt zoals beschreven in de ATG.

Het 'systeem' omvat volgende onderdelen:

- De **lijm of kleefmortel** voor het vastmaken van de isolatieplaten aan de ondergrond.
- Het **isolatiemateriaal in plaatvorm** met verschillende mogelijke randafwerkingen.
- Eventuele **mechanische bevestigingsmiddelen** die een voorlopige of definitieve bevestiging van de isolatie aan de ondergrond verzekeren.
- De **wapeningslaag** (bestaande uit een grondlaag en een wapeningsweefsel) om de mechanische sterkte te verzekeren en de thermische spanningen over de grondlaag te verdelen.
- Eventueel een **tussenlaag in de vorm van een kwartsgevulde hechtingsprimer** die naar wens kan worden gepigmenteerd.
- Een **afwerklaag** uit acrylaatdispersie, siliconenhars, silicaat of mineraal gebonden pleister.
- Eventueel een **verflaag** (meestal op dezelfde basis als de afwerklaag) om de afwerklaag tegen veroudering en vervuiling te beschermen. Donker en intensief gekleurde sierpleisters verdienen de aanbeveling overschilderd te worden voor het bekomen van een uniform uitzicht en een betere kleurstabiliteit.
- **Accessoires** zoals een sokkel, hoekweefsel, pluggen, aan- en afsluitprofielen, afdichtbanden, montage-elementen, ...

Ter verbetering van de eindstructuur en een betere en meer duurzame hechting van de afwerkingspleister kan, afhankelijk van het type pleister en volgens advies van de leverancier, het voorstrijken van de wapeningslaag worden aanbevolen. Het voorstrijkmiddel kan meestal in dezelfde kleur als die van de afwerkingslaag geleverd worden.

Afwerken met decoratieve pleister

Na ten minste 48 uur, in elk geval pas nadat de wapeningslaag of de voorstrijklaag volledig is gedroogd, kan men de sierpleister naadloos aanbrengen. Tijdens het aanbrengen en het drogen mag de laag niet worden blootgesteld aan regen, felle wind of extreem hoge luchtvochtigheid. Om geen zichtbare aanzetplaatsen te veroorzaken, is het noodzakelijk dat een



Penosil - Alle componenten van het systeem worden op elkaar afgestemd

decoratieve pleister in één beweging, nat in nat, wordt aangebracht wordt. De volgorde en de wijze waarop structuur gegeven wordt, bepalen in hoge mate het uitzicht van de gevel.

Afwerken gebeurt met:

- **Dunpleister:** deze wordt hetzij handmatig met roestvrij stalen gereedschap, hetzij machinaal op korreldikte op de gevel aangebracht. Met behulp van lichtdraaiende bewegingen met een (kunststof) spaan kunnen we de korrels daarna op hun plaats aanbrengen.
- **Krabpleister:** over het algemeen wordt aanbevolen om de wapeningslaag in dit geval voor te natten. Krabpleister wordt in een dikte aangebracht van 10 tot 15 mm, waarvan ongeveer 2 tot 3 mm worden 'weggekraab't. Dit krabben gebeurt met een speciale spijkerborstel (of 'krabjizer') na voldoende aanvangsharding en voordat het pleister te hard wordt.
- **Andere pleisterafwerkingen:** naast dunpleister en krabpleister worden de laatste jaren steeds meer pleisterafwerkingen toegepast waarbij textuur en kleur van het oppervlak variëren. Voor het toepassen en verwerken hiervan wordt verwezen naar de voorschriften van de leverancier.
- **Alternatieve afwerkingen** zoals tegels of steenstrips zijn ook altijd mogelijk. Ook hier moeten de verwerkingsvoorschriften van de leverancier strikt worden gevolgd.

De droogtijd bedraagt, afhankelijk van de weersomstandigheden en het type pleister, tenminste 24 uur.



Crepi.be - Crepi en steenstrips vormen allebei een ideale afwerkingslaag voor buitengevelisolatie



Manomano - (Sier)pleister is voor de vormgeving van geveleppervlakken een vaak gebruikt bouwproduct allebei een ideale afwerkingslaag voor buitengevelisolatie



Knauf/Stephan Klouk - Neues Rathaus (Bernau): minerale ETICS met borsteltechniek in horizontaal alignment

Afwerking onder het maaiveld

Het is niet aangeraden om een decoratieve bepleistering te plaatsen tot op de grond. Het plaatsen van een plint in gevel- of natuursteen of speciale pleister voor plintbereik geniet de voorkeur. Het gedeelte van het systeem dat zich uiteindelijk beneden het maaiveld zal bevinden, evenals de onderkant van het gemonteerde systeem, moeten ter bescherming tegen de inwerking van vocht geheel worden behandeld met twee lagen van een duurzaam vochtwerend preparaat. Let er wel op dat het systeem niet wordt aantast en het preparaat koud kan worden verwerkt. De lagen moeten na elkaar, dus niet 'nat in nat', worden aangebracht. De bescherming moet tot boven het maaiveld aangebracht worden. Aanaarding mag pas worden uitgevoerd als het vochtwerende preparaat volledig droog en uitgehard is.

Visuele vereisten

(Sier)pleister is voor de vormgeving van geveleppervlakken een vaak gebruikt bouwproduct. Bepleisteringen onderscheiden zich door een buitengewoon grote verscheidenheid aan structuren, vormen en kleuren. De ambachtelijke verwerking geeft hen een karakteristiek, individueel uitzicht. Pleisterwerk is bovendien de ideale bescherming voor gevels tegen weersinvloeden. Voor hoogwaardige bepleisterde oppervlakken bestaat er tegenwoordig een groot aantal beproefde soorten bovenpleister op basis van uiteenlopende bindmiddelen. Ze onderscheiden zich van elkaar door de verschillende drogings- en verhardingsmechanismen. Hun gedrag onder invloed van vocht is eveneens verschillend. Een overzicht van de meest gebruikelijke soorten bovenpleister:

Mineraalpleister

- Drogings-/uithardingsmechanismen: cemenhydratatie en carbonisatie van kalk; verdamping van het watergehalte
- Gedrag onder invloed van vocht: zonder bijkomende bekledingslaag (verflaag) kan er tijdelijke vlekkenvorming/ tintwijziging optreden bij beregening.

Silicaatpleister

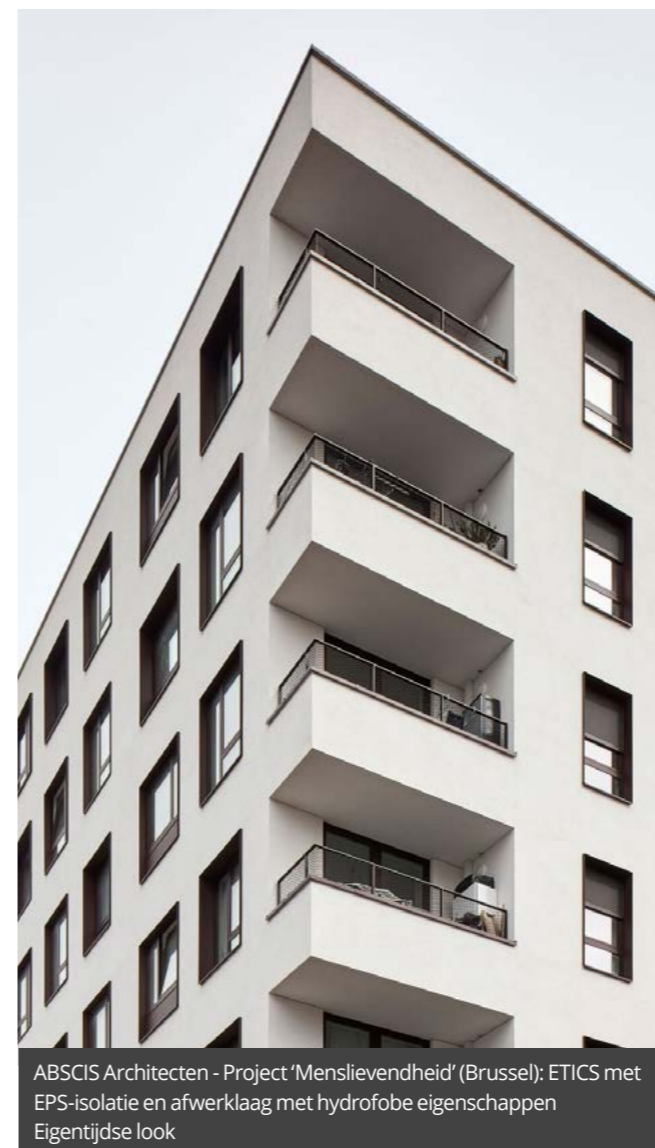
- Drogings-/uithardingsmechanismen: silicificatie van het waterglas en verdamping van het watergehalte.
- Gedrag onder invloed van vocht: zonder bijkomende bekledingslaag (verflaag) kan er tijdelijke vlekkenvorming/ tintwijziging optreden bij beregening.

Siliconenharspleister

- Drogings-/uithardingsmechanismen: filmvorming en verdamping van het watergehalte.
- Gedrag onder invloed van vocht: natte oppervlakken/zones tekenen zich enkel af door een uiteenlopende glansdruk die na drogen terug verdwijnt.

Dispersiekunstharspleister

- Drogings-/uithardingsmechanismen: filmvorming en verdamping van het watergehalte.
- Gedrag onder invloed van vocht: natte oppervlakken/zones tekenen zich enkel af door een uiteenlopende glansdruk die na drogen terug verdwijnt.



ABSCIS Architecten - Project 'Menslievendheid' (Brussel): ETICS met EPS-isolatie en afwerklaag met hydrofobe eigenschappen Eigentijdse look



Aliva - Unite Students (London) koos als afwerklaag een baksteenslipsysteem in een mix van kleuren

Schilderen van het sierpleister

Gevelisolatiesystemen kunnen afgewerkt worden met een verfsysteem. Uit garantieoverwegingen is het raadzaam een systeemeigen verf toe te passen (zie verder). Veelal wordt gekozen voor een afparelende en vuilwerende verf. Het voordeel is dat de stelling en beschermingsfolies reeds aanwezig zijn, waardoor de kosten beperkt blijven in vergelijking met schilderen bij een onderhoudsbeurt. Het correct schilderen van de sierpleister zal de homogeniteit van de kleur (in het bijzonder donkere kleuren) ten goede komen. De verflaag fungeert immers als een beschermende coating die de wateropname van het sierpleister en de inwerking van UV-straling beperkt. Deze optionele afwerking voorkomt ook snelle vuilaanhechting en heeft een gunstig effect op de onderhoudsfrequentie, waardoor het verouderingsproces vertraagt.

Op eender welk moment kan beslist worden om een (voldoende uitgedroogde) sierpleister te schilderen. Dikwijls gebeurt dit naar aanleiding

van een geplande onderhoudsbeurt of bij herstelling van de gevel. Dit maakt deel uit van een normaal onderhoud van een ETICS. Wanneer een ETICS verschillende malen een onderhoudsbeurt heeft gekregen zonder toepassing van bijkomend schilderwerk, dringt het verven van de buitengevel zich op. Het schilderen van het sierpleister kan het gebouw een nieuwe, eigentijdse look geven. Uiteindelijk zal dit alles resulteren in een gevel die langer proper blijft.

Waterdampdoorlaatbaarheid

De keuze van het verfsysteem wordt bepaald door de componenten van het toegepaste systeem. De waterdampdoorlaatbaarheid van de verf moet hier namelijk op afgestemd worden. Het pleistersysteem moet voldoende waterdampdoorlaatbaar zijn zodat vochtaccumulatie tussen de verschillende lagen en de isolatie vermeden wordt. Bij elke gegeven temperatuur kan de lucht slechts een maximaal gehalte aan vocht opnemen. Bij een voldoende waterdampdoorlaatbaarheid

blijft de waterdampdruk onder het dauwpunt, en ontstaat er geen condensatie. Het criterium voor de ATG is hierbij dat de gemiddelde equivalente luchtdaagdikte μ d kleiner of gelijk is aan 2 m. Bij buitengevelisolatie bevindt de isolatie zich sowieso aan de buitenzijde van de gevelopbouw. Hierdoor worden grote temperatuurschommelingen in de gevelopbouw sterk gereduceerd en wordt het risico dat het dauwpunt in de gevelopbouw optreedt, beperkt.

Aansluiting van ETICS op buitenschrijnwerk vergt bijzondere aandacht

Voor het goed functioneren van een External Thermal Insulation Composite System (ETICS) of buitengevelisolatiesysteem is het essentieel dat het systeem waterdicht is. Een ETICS voorziet daarom in afdichtbanden en aansluitprofielen die waterdichte aansluitingen garanderen. Die systeemdichtingen hebben echter weinig zin wanneer het schrijnwerk zelf niet waterdicht is.

Tekst: Wim Vander Haegen



Referentiedetails voor ETICS

Helaas is dat iets wat de leden van Xthermo nog te vaak ziet gebeuren. De Belgische federatie van fabrikanten van systemen voor buitengevelisolatie verwijst daarom graag nog eens naar een artikel en de Technische Voorlichting (TV) 274 van Buildwise waarin o.a. de belangrijkste aandachtspunten voor het aansluiten van een ETICS op buitenschrijnwerk worden opgesomd.

De TV274 is een digitale publicatie van referentiedetails voor ETICS in nieuwbouw dat elke ETICS-plaatsers aan zijn favorieten zou moeten toevoegen. Ook voor andere bouwactoren bevat

de TV interessante en nuttige informatie. Zo raden we producenten en installateurs van buitenschrijnwerk aan om zeker de referentiedetails van de aansluiting op buitenschrijnwerk erop na te slaan. Er zijn namelijk een aantal nieuwe aandachtspunten te vinden om waterinfiltratie in het ETICS via het schrijnwerk te vermijden. Want waterinfiltratie in een ETICS zal vroeg of laat leiden tot schade aan het systeem en vochtproblemen in huis. In het geval van houtbouw kunnen de gevolgen nog erger zijn wanneer het vocht in contact komt met het hout. Op termijn kunnen in dat geval zelfs stabiliteitsproblemen optreden.

Eisen aan buitenschrijnwerk anders bij ETICS

De meeste producenten van raam- en deurprofielen die in ons land actief zijn hebben een assortiment dat ontworpen werd voor toepassing in spouwmuuren, waarbij het buitenblad bestaat uit een gevelsteen die als een regenschild fungeert. De steen neemt regenwater op en droogt nadien weer op. Bij slagregen gebeurt het dat water tot in de spouw doordringt waar het door slabben opgevangen en naar buiten afgevoerd wordt. Infiltratie via schrijnwerk dat niet perfect waterdicht is, zal in dergelijke opbouw weinig impact hebben. Een ETICS



Xthermo - Detail van een niet waterdichte aansluiting



Xthermo - Geen waterdichte aansluiting met schrijnwerk



Xthermo - Situatie bij renovatie: waterinfiltratie aan kopschot

functioneert echter op een andere manier. De wapeningslaag tezamen met de afdichtbanden en aansluitprofielen garanderen de waterdichtheid van de bouwschil.

Risico op schade

Voor de aansluiting op schrijnwerk voorziet een ETICS speciale aansluitprofielen en afdichtbanden die ervoor zorgen dat het systeem waterdicht kan worden aangesloten. Om te garanderen dat er effectief geen water in het ETICS kan sijpelen, is het echter ook van belang dat het schrijnwerk in zijn geheel waterdicht is. Daarmee wordt het schrijnwerk zelf bedoeld evenals de aansluiting van het raamtablet met het schrijnwerk, de verbinding tussen het tablet en de u- vormige opstanden al dan niet in combinatie met geleiders van zonnewering en rolluiken die in het tablet uitmonden.

De leden van Xthermo stellen maar al te vaak vast dat dergelijke combinaties niet waterdicht zijn en een risico op schade betekenen voor de gevelbekleding. Ondanks het groeiend en intussen aanzienlijk aandeel van toepassing van ETICS in de Belgische markt, maken raamproducenten in ons land geen onderscheid tussen beide bouwwijzen en enten de waterdichtheid van hun systemen op een klassieke gevel – met spouwmuur en gevelsteen.

Tweede dichting onder het tablet

In de Infofiche 3.1. van de TV274 maakt men een onderscheid tussen een waterdichte en niet-waterdichte aansluiting van dorpel en zijn aansluitingen met het schrijnwerk. De waterdichtheid van de combinatie dient door de producent van het schrijnwerk aangetoond te worden. In Duitsland bvb. bestaat hieromtrent certificeringen (cfr. ift Rosenheim). Duitse producenten van schrijnwerk en vensterbanken die in België actief zijn, hebben doorgaans zulke beproefde en gecertificeerde combinaties. De verbindingen en aansluitingen worden in de meeste gevallen gerealiseerd met rubberen dichtingen (en niet met siliconenkit). In geval op de waterdichtheid gerekend kan worden, dienen geen specifieke maatregelen getroffen te worden en kan het ETICS aansluiten d.m.v. de reguliere afdichtbanden en aansluitprofielen.

Als men niet kan rekenen op de waterdichtheid van de dorpel en zijn aansluitingen moet een dichting voorzien worden onder de raamdorpel. In de praktijk komt het erop neer dat het schrijnwerk geplaatst wordt zonder de raamdorpel reeds te monteren en dit om de dichtingslab onder het schrijnwerk op het ETICS te kunnen aanwerken. Een goede afstemming tussen de installateur van het schrijnwerk, de fabrikant en de plaatsers van het ETICS is daarbij erg belangrijk.

Nota voor raamfabrikanten

Concreet komt het erop neer dat raamproducenten bij voorkeur de waterdichtheid van hun combinaties kunnen garanderen en dat zij geattesteerde combinaties ontwikkelen specifiek voor toepassing in gevels afgewerkt met een ETICS. In het andere geval dienen zij ervoor te zorgen dat de raamtabletten geplaatst kunnen worden na het ETICS, zodat een noodzakelijke tweede dichting kan worden voorzien onder het tablet, aansluitend op het ETICS.

Niet elke isolatie is geschikt voor toepassing in ETICS

De regelgeving rond bouwproducten schrijft voor dat een External Thermal Insulation Composite System (ETICS) of buitengevelisolatiesysteem gesloten moet zijn. Dat betekent dat voor de verschillende componenten van het buitengevelisolatiesysteem producten van dezelfde systeemhouder worden gebruikt. Enkel dan zal het ETICS optimaal functioneren en voldoen aan zijn prestaties zoals vermeld in de technische goedkeuring (ATG of ETA). Xthermo benadrukt nog eens het belang van dergelijke 'systeemloyaliteit'. Het stelt immers vast dat in België nog te vaak isolatie gebruikt wordt die niet tot het systeem behoort.

Tekst: Wim Vander Haegen



ETICS Isolatie

Doorlopende controle en evaluatie

Een buitengevelisolatiesysteem bestaat uit een combinatie van verschillende lagen: een kleefmortel, de isolatie, een wapeningslaag, een hechtingslaag en de afwerkingslaag. Enkel wanneer al die componenten van dezelfde systeemhouder worden gebruikt, kan de eindgebruiker vertrouwen op een systeem dat in zijn totaliteit onderworpen is aan de meest strenge

proeven en beantwoordt aan de richtlijnen. De fabrikant van het gevelsysteem levert dus de volledige kit aan, inclusief de bijbehorende accessoires voor alle aansluitingen.

Zo beschikt een ETICS in België over een ATG-certificaat, een technische goedkeuring die de gebruiksgeschiktheid en de veiligheid waarborgt en als een echte kwaliteitsmerk wordt

beschouwd en afgestemd is op het typische Belgische klimaat.

In het kader van ATG wordt de isolatie beschouwd als een hoofdcomponent die onderworpen is aan een doorlopende controle en evaluatie. Het is het onderdeel dat instaat voor de thermische prestatie en meteen ook de drager voor het pleistersysteem of de harde bekleding.



xthermo - In het kader van ATG wordt de isolatie beschouwd als een hoofdcomponent die onderworpen is aan een doorlopende controle en evaluatie

Verstrekkende gevolgen

In de praktijk gebeurt het dat er ETICS worden geplaatst waarin niet de ATG-gecertificeerde isolatie van de systeemhouder wordt gebruikt. Dergelijk gebruik van systeemvreemde of niet geschikte isolatie kan leiden tot o.a.:

- **de ongeldigheid van de attestering van de brandreactieklasse** van het systeem (EN13501), wat zwaarwichtige juridische gevolgen kan hebben wanneer het ETICS wordt onderzocht na een (brand) incident;
- **geen garantie op de thermische prestatie van de isolatieplaat**, de zogenaamde R-waarde zoals opgenomen in tabel 16 van de ATG, en de λ -waardes zoals o.a. ook in de EPB-productgegevens databank vermeld; dit leidt tot onbetrouwbaarheid van de berekeningen in het kader van de EPB-regelgeving en risico op niet-toekenning van subsidie in geval de niet-conformiteit aan het licht komt;
- **barsten of loskomen van het pleister** doordat de bestendigheid aan warmte-regencycli en vries-dooicycli zoals die in het Belgische klimaat kunnen voorkomen, niet bewezen is en doordat de dimensionele stabiliteit van de gebruikte isolatie onvoldoende is voor toepassing binnen een ETICS;
- **geen garantie op weerstand tegen mechanische belasting** van een hard of zacht lichaam;
- **geen garantie op een correct gedimensioneerde mechanische bevestiging** d.m.v. schotelpluggen door onzekerheid over de eigenschappen m.b.t. de in de ATG vermelde rekenwaardes (o.a. doortreksterkte van de plug uit de isolatie; deze waardes liggen aan de grondslag van de berekening van het systeem om weerstand te bieden aan windbelasting).

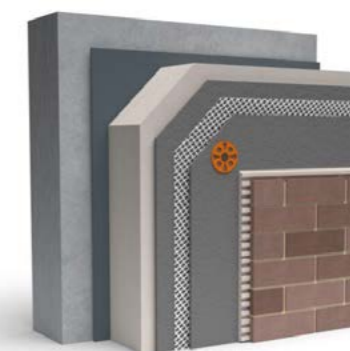
Systeemvreemde EPS-isolatie vindt ook veel moeilijker toegang tot het door de systeemhouder georganiseerde recyclage- of terugnamecircuit.

Het belang van systeemloyaliteit

Bij gebruik van materialen die geen deel uitmaken van het systeem, zullen systeemgaranties vervallen en zal de aansprakelijkheid van de uitvoerder in het geding komen. Systeemgetrouwheid kan dus ook juridische zekerheid bieden voor bouwprojecten.

Meer info én de geldige ATG-goedkeuringen van alle xthermo leden, kunnen geraadpleegd worden op de website van de vzw BUTgb.

Bron: xthermo



EAE - Bij gebruik van materialen die geen deel uitmaken van het systeem, zullen systeemgaranties vervallen

Hou altijd rekening met vocht, temperatuur en luchtcirculatie

Voordat een project van start gaat, is het belangrijk dat de schilder rekening houdt met het vochtgehalte van de ondergrond die gecoat moet worden. Of de ondergrond nu hout, beton, stucwerk, metselwerk of metaal is, het meten van de aanwezige hoeveelheid vocht kan later veel problemen voorkomen. Het vochtgehalte van verschillende substraten kan gemeten worden met een vochtmeter en een plaattest of calciumchloridetest voor beton.

Tekst: Wim Vander Haegen



Pin-type vochtmeters meten het percentage vochtgehalte met twee contactpennen



Pinloze vochtmeters werken op het oppervlak zonder het te penetreren



All-in-one vochtmeters maken gebruik van een combinatie van beide voorgaande types



Barsten, schilferen, afpellen, ... is doorgaans te wijten aan applicatie bij een te hoge of te lage temperatuur

Types vochtmeters

Een vochtmeter is in de coatingwereld een essentieel instrument, waarmee de gebruiker het vochtgehalte in materiaal kan detecteren. Er zijn drie gangbare types vochtmeters beschikbaar voor metingen: het type met pin, het pinloze type en de 'all-in-one' vochtmeters.

- **Pin-type vochtmeters**, ook invasieve vochtmeters genoemd, meten het percentage vochtgehalte (%MC) met twee contactpennen die gebruikt worden om het oppervlak op een gewenste diepte te penetreren. De aflezing van %MC wordt bepaald door de elektrische weerstand tussen de uiteinden van de twee pinnen te meten. Dit type vochtmeter kan gebruikt worden voor onder meer hout, beton en gipsplaten.
- **Pinloze vochtmeters**, ook niet-invasieve vochtmeters genoemd, werken op het oppervlak zonder het te penetreren. Ook dit type vochtmeter biedt metingen voor hout en andere substraten zoals beton en gips, maar worden ook en vooral gebruikt op betonnen ondervloeren en vloeren, en op andere plaatsen om mogelijke vochtophoping achter afgewerkte oppervlakken te identificeren.
- **All-in-one vochtmeters** maken gebruik van een combinatie van beide voorgaande types vochtmeters. Dit type vochtmeter geeft de gebruiker de mogelijkheid om probleemgebieden te identificeren en de exacte locatie te bepalen waar vochtschade of vochtophoping optreedt. %MC metingen kunnen worden uitgevoerd op houten en niet-houten ondergronden.

Aanvaardbaar vochtgehalte

Het vochtgehalte van verschillende verfbare substraten wordt als percentage aangegeven bij gebruik van een van de verschillende soorten vochtmeters.

- **Beton:** het vochtgehalte moet lager zijn dan 12% om coatings te kunnen aanbrengen. Overtollig vocht kan leiden tot problemen in verband met hoge alkaliteit en uitbloeiing, evenals hechtingsproblemen en delaminatie.
- **Klei en betonnen metselstenen:** oppervlakken mogen niet meer dan 12% vocht bevatten voordat de verf wordt aangebracht. Net als bij beton kunnen er problemen ontstaan door een hoge alkaliteit en uitbloeiingen. De opname van vocht door de verflaag kan de uitharding, hechting en algehele integriteit van de verflaag aantasten.
- **Hout:** hout binnenshuis mag niet meer dan 12% vocht bevatten voordat het geschilderd wordt. Hout voor buiten mag niet meer dan 15% vocht bevatten. Bij houten meubels of kasten mag het vochtgehalte zelfs niet hoger zijn dan 6%. Verven over hout met een te hoog vochtgehalte kan leiden tot verlies van hechting, blaasvorming, afschilferen, barsten en verkleuring.
- **Geschaafd timmerhout, houten lambrisering/betimmering:** het vochtgehalte mag niet hoger zijn dan 12% voor binnentoepassingen en 15% voor buitentoepassingen.
- **Gipsplaten:** aangezien gips(karton)plaat erg gevoelig is voor vocht, wordt een vochtgehalte hoger dan 1% als 'vochtgevoelig' beschouwd. Overmatig vocht in de gipsplaat kan leiden tot verkleuring van de coating en schimmel- of meeldauwgroei.
- **Gips/pleister:** vochtmetingen moeten worden uitgevoerd om er zeker van te zijn dat het pleisterwerk niet meer dan 12% vocht bevat voordat er een coating wordt aangebracht.
- **Stucwerk:** een aanvaardbaar vochtgehalte voor stucwerk is 12% of minder. Een te hoog vochtgehalte kan leiden tot verkleuring van de coating, delaminatie en verlies van hechting.



Behr - De ideale temperatuur om te schilderen ligt tussen 15 en 22 °C



Wanneer condensatie het verfoppervlak aantast, raakt deze beschadigd



Elsys - Temperatuur en (relatieve) luchtvochtigheid kunnen perfect gemeten en gemonitord worden

De juiste temperatuur

Niet alleen vochtigheid kan problemen opleveren, ook schilderen bij de juiste temperatuur is belangrijk voor een mooi eindresultaat. Bij lage temperaturen droogt verf maar moeilijk, maar ook extreme hitte heeft een (negatieve) invloed, zowel op verf zelf als de schilder. Te veel warmte kan ertoe leiden dat het verfoppervlak gaat schilferen voordat de onderste lagen de kans krijgen om te drogen. Als de temperatuur te hoog is, droogt de verf sneller dan normaal. Er kunnen bobbel en blaasjes of andere onvolkomenheden optreden. De verf kan barsten of verkleuren of loskomen van het oppervlak.

Verfsoorten hebben verschillende eigenschappen die van invloed zijn op de droogteigenschappen. Verf op oliebasis mag niet worden gebruikt als de temperatuur binnen twee dagen minder dan 7 °C zal zijn. Latex- en acrylverven moeten worden gebruikt bij temperaturen boven 10 °C. Bij lagere temperaturen wordt de verf immers dikker en een dikkere verflaag heeft nu eenmaal meer tijd nodig om te drogen. Koelere temperaturen betekenen ook dat oplosmiddelen in verf op oliebasis langer nodig heeft om te verdampen. Verf hardt bij koele temperaturen veel langzamer uit, dus moeten we minstens 24 uur wachten voordat we een tweede laag aanbrengen. Verf op oliebasis mag niet worden aangebracht bij temperaturen boven +/- 32 °C en latex- en acrylverven krijgen problemen bij temperaturen boven 30 °C.

Hoge temperaturen kunnen ervoor zorgen dat de verf niet goed bindt, waardoor er oneffenheden, blaasjes, grond en barsten in de verf ontstaan. De ideale temperatuur om te schilderen ligt tussen 15 en 22 °C.

Andere weersomstandigheden

Als het te hard waait, kan buitenverf te snel drogen. Als dit gebeurt, duiken onvolkomenheden in het eindproduct op. Ook regen kan elke verflaag negatief beïnvloeden. In de eerste plaats is het belangrijk dat het oppervlak dat men verft goed droog is, want dit zorgt voor een goede hechting. De verf heeft bij voorkeur vier tot acht uur droogtijd nodig voordat het regen aankan. Vocht te kort na het schilderen zal de hechting aantasten en problemen veroorzaken. Dit betekent dat we ook op de luchtvochtigheid moeten letten om perfecte resultaten te krijgen.

Luchtvochtigheid

Verf heeft beschermende eigenschappen die aangetast kunnen worden als de luchtvochtigheid hoog is. Te veel vocht in de lucht kan leiden tot uitloging van oppervlakte-actieve stoffen. Dit veroorzaakt bruine of witte vlekken op het verfoppervlak. Bovendien komt er vocht in de halfdroge verflaag terecht wanneer deze vochtig is. Vooral houten oppervlakken zijn problematisch als de luchtvochtigheid (te) hoog is. Het hout kan immers vocht uit de lucht absorberen. Wanneer de verf op het oppervlak wordt aangebracht, kan het vocht

in het hout ervoor zorgen dat het gaat bobbelen en de verf niet goed aan het hout hecht. De verf kan afbladderen en blaasjes vertonen als het hout niet droog genoeg is. Het aanwezige vocht in de lucht maakt het moeilijk voor verf om volledig te drogen omdat het water in de verf niet gemakkelijk verdampt bij een hoge luchtvochtigheid.

Condensatie

Wanneer de verf bij lagere temperaturen in een hoge luchtvochtigheid wordt aangebracht, kan er condens op het verfoppervlak ontstaan. Dit is een recept voor problemen. Wanneer condensatie het verfoppervlak aantast, raakt deze beschadigd. De verf kan omhoog komen, er zijn glansverschillen of een niet-correcte hechting. In extreme gevallen kan de verf zelfs kapot gaan. Het water in de verf moet even snel drogen als, of sneller dan, de oplosmiddelen in de verf. Dit geldt voor verven op zowel water- als oliebasis.

Buiten en binnen is niet hetzelfde

Voor optimale resultaten moet het schilderwerk worden voltooid bij een relatieve vochtigheid tussen 50% en 75%. Boven de 85% is schilderen zelfs helemaal af te raden. Je kunt de relatieve vochtigheid eenvoudig opzoeken op elke goede weersite. Let wel: binnenshuis kan de luchtvochtigheid in een bepaalde ruimte toch verschillend zijn. Wil je absoluut zeker zijn, dan kun je de luchtvochtigheid zelf meten met een vochtmeter en bijhorende luchtvochtigheidsensor.

Probleemsituaties

Een luchtvochtigheid < 50% is te laag en het watergedragen product zal te snel drogen. Breng in dit geval vooraf vocht in de ruimte door alle ventilatie uit te sluiten en ramen en deuren te sluiten. Plaats emmers met lauwwater of laat de behangafstomer draaien. Zet de (parket) bevochtiger aan en voeg een vertragend additief toe aan het product. Een luchtvochtigheid > 75% is te hoog en het watergedragen product zal te lang nat blijven. Haal vooraf vocht uit de ruimte door de bouwdroger aan te zetten of de ruimte te verluchten (als het niet regent).

Is de ideale luchtvochtigheid wél aanwezig, dan moet dat natuurlijk ook zo blijven. Het is van groot belang dat luchtcirculatie tijdens het schilderen vermeden wordt. Die zorgt er namelijk voor dat de verffilm sneller droogt. De regels zijn:

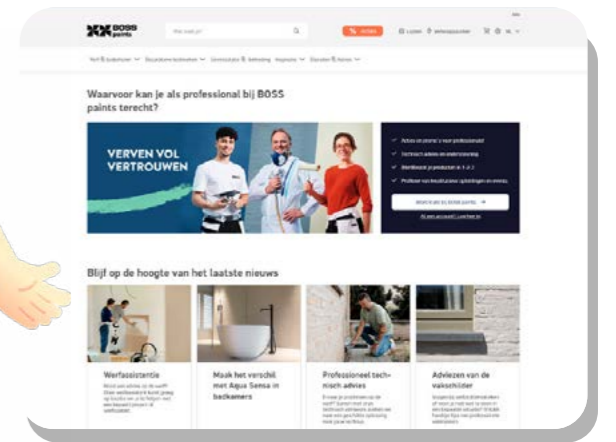
- **Tijdens het schilderen:** geen luchtcirculatie. Leg alle soorten ventilatie af en sluit ramen en deuren.
- **15 minuten na het schilderen:** wel luchtcirculatie: open de ramen zodat het vrijgekomen vocht van het schilderwerk de ruimte kan verlaten. Zet nadien de airco of verluchtingssystemen terug aan.



Wanneer condensatie het verfoppervlak aantast, raakt deze beschadigd

BOSS paints nodigt je graag uit voor een eerste keer... op zijn nieuwe website!

De verf­fabrikant streeft ernaar zijn klanten op de best mogelijke manier te ondersteunen. In de eerste plaats met goeie verf, maar ook met gepast advies, een sterk team en een snelle service. Die service wil BOSS paints voortaan ook digitaal verzekeren, zodat klanten altijd en overal kunnen bestellen, facturen en bestellingen kunnen opvolgen of adviesrapporten kunnen raadplegen. Vanaf vandaag kan het allemaal op de gloednieuwe website bosspaints.be!



Tekst: BOSS paints

Nieuwe verpakking én inhoud

De website van BOSS paints kreeg een grondige make-over. Niet alleen de verpakking, maar vooral de inhoud werd stevig onder handen genomen. Hierbij staat gebruiksgemak voorop. Producten bestellen, prijzen en productinfo raadplegen, leveringen opvolgen, kleuren zoeken... Vanop de werf of thuis in je zetel: je regelt het allemaal wanneer het jou uitkomt.

Maar bosspaints.be is ook een aantrekkelijke en overzichtelijke website geworden, zodat jij als professional heel makkelijk vindt wat je zoekt. Ook als niet-klant baan je je eenvoudig een weg tussen BOSS paints' ruime assortiment producten en diensten. Ben je helemaal overtuigd? Dan maak je in slechts enkele kliks een account aan! Zo surf je in no-time tussen interessante aanbiedingen, gepersonaliseerde acties, binge-waardige verfartikels, leerrijke opleidingen en boeiende events.

Mobile first: aantrekkelijke app-versie

Onder het motto 'mobile first' was er tijdens de ontwikkeling van de nieuwe site extra aandacht voor het kleine scherm. Scrollen, swipen, liken... zijn niet meer weg te denken uit ons dagelijks leven. Daarom verdwijnt met de komst van bosspaints.be de oude BOSS paints order app en komt er een veel aantrekkelijker alternatief in de plaats. Zo bevat de mobiele versie van de nieuwe site alle mogelijkheden – en meer – in vergelijking met de bestel-app. Welke smartphone je ook hebt, je zet de mobiele versie van de site in slechts twee bewegingen op je beginscherm vast! Zo vind je hem – net zoals de vroegere app – meteen terug tussen al je andere apps.

Uiteraard ben je nog steeds welkom in de BOSS paints-verkooppunten, ook voor een babbel of een koffie. Maar op momenten dat de winkels of kantoren gesloten zijn, vangt de verf­fabrikant je vragen graag digitaal op. Zo staat BOSS paints op elk moment tot je dienst.

Zes redenen waarom een bezoekje aan bosspaints.be be meer dan waard is:

- 1 Je bestelling plaatsen was nog nooit zo eenvoudig! In enkele klikken bestel je je favoriete producten vanop je smartphone of PC.
- 2 In je winkelmandje zie je meteen welke prijs jij netto betaalt. Persoonlijke kortingen en actievoorwaarden worden onmiddellijk toegepast.
- 3 Is een product niet voorradig? Dan krijg je meteen een melding. Zo kom je niet voor verrassingen te staan bij je levering de dag nadien. We geven je alternatieve opties of laten je weten in welke winkel het product wel op voorraad is.
- 4 Alle productinfo staat in één handig overzicht: nieuws, technische fiches, stap-voor-stap filmpjes en de productprijzen.
- 5 Jouw meest bestelde producten en kleuren vind je makkelijk terug in handige lijstjes.
- 6 Al je persoonlijke BOSS paints-documentatie kan je centraal raadplegen: adviesrapporten, facturen, bestellingen...

Surf naar bosspaints.be en ervaar de voordelen zelf. Wedden dat je eerste keer smaakt naar meer?



Scan en ontdek meer

Scan de QR-code en ontdek de nieuwe website



BOSS paints nv
Nijverheidsstraat 81
8791 Beveren-Leie (Waregem)
België

+ 32 56 73 82 00
info@boss.be
<https://pro.bosspaints.be/>

PPG verkoopt 'architectural coatings business' in de VS en Canada

Vorige week bereikte PPG een definitieve overeenkomst om al zijn activiteiten op het gebied van architecturale coatings in de Verenigde Staten en Canada te verkopen aan de industriële investeerder American Industrial Partners voor een transactiewaarde van \$ 550 miljoen.

Tekst: Wim Vander Haegen

Kostenbesparingsprogramma

De aankondiging is het gevolg van PPG's evaluatie van strategische alternatieven voor het bedrijf, die voor het eerst werden bekendgemaakt in februari van dit jaar. Naast de transactie heeft PPG ook een uitgebreid kostenbesparingsprogramma bekendgemaakt met verwachte jaarlijkse besparingen (vóór belastingen) van ongeveer \$ 175 miljoen zodra dit volledig is geïmplementeerd, inclusief besparingen van \$ 60 miljoen in 2025. Het meerjarenprogramma is gericht op het verminderen van structurele kosten, voornamelijk in Europa en in bepaalde andere wereldwijde activiteiten. PPG kondigde eerder al de verkoop van de activiteiten inzake silicas-producten aan.

Volgens PPG omvat het programma verschillende sluitingen van faciliteiten en het verminderen van andere vaste kosten. In totaal verwacht PPG dat het kostenbesparingsprogramma gevolgen zal hebben voor ongeveer 1.800 functies, voornamelijk in Europa en de VS.



Hoewel dit moeilijke beslissingen zijn, zijn ze nodig om onze vaste kostenbasis aan te passen en om ons bedrijf in te krimpen na deze twee verkopen

Tim Knavish
Voorzitter/CEO, PPG

Verdere optimalisatie

"Vanuit het perspectief van PPG toont deze transactie, samen met de op handen zijnde verkoop van onze silicas producten, het actieve portfoliobeheer door het bedrijf en onze Raad van Bestuur", verklaart Tim Knavish, voorzitter en CEO van PPG. "Deze desinvesteringen zorgen voor een verdere optimalisatie van onze portefeuille. Het verbeteren van onze groei- en financiële rendementsprofielen zal resulteren in een verbeterd vermogen om onze groeimiddelen te kanaliseren naar gebieden waar we sterk staan. Daarnaast ondernemen we beslissende zelfhulpacties om onze algehele kostenstructuur te verlagen. Hoewel dit moeilijke beslissingen zijn,

zijn ze nodig om onze vaste kostenbasis aan te passen en om ons bedrijf in te krimpen na deze twee verkopen. Geen van deze acties zal invloed hebben op onze lopende investeringen of focus op organische groei."

De transactie zal naar verwachting eind dit jaar of begin 2025 worden afgerond, afhankelijk van de gebruikelijke sluitingsvoorwaarden.

DOMOTEX breidt portfolio uit en wordt 'vakbeurs voor interieurafwerking'

Vanaf 2026 zal DOMOTEX zijn productassortiment uitbreiden met onder meer verven, behang en akoestische elementen, waardoor het een internationale vakbeurs voor interieurafwerking wordt. De 'Carpets & Rugs Edition' (enkel tapijten & vloerkleden), die oorspronkelijk gepland stond voor januari volgend jaar, wordt opgenomen in de twejaarlijkse cyclus. In januari 2026 zullen tapijten en vloerbedekkingen dus samen met interieurafwerkingsproducten worden gepresenteerd.

Tekst: Wim Vander Haegen

Zes nieuwe productgroepen

In januari 2026 zal DOMOTEX opnieuw de internationale gemeenschap van vloerbedekkingen samenbrengen op het beursterein van Hannover. Maar in de toekomst kunnen bezoekers veel meer verwachten dan de gebruikelijke verscheidenheid aan vloerbedekkingen. Deutsche Messe AG heeft aangekondigd het portfolio van het evenement uit te breiden met zes nieuwe productgroepen: verven, behang, akoestische elementen, tegels, vloerbedekkingen voor buiten, privacyschermen en schaduwelementen. Vanaf 2026 zal DOMOTEX exposanten en bezoekers om de twee jaar een uniek platform bieden voor trends en innovatieve oplossingen voor vloerbekleding én interieurafwerking. Productoplossingen voor vloeren, wanden en plafonds worden gepresenteerd onder het motto 'Creating Rooms - Transforming Spaces'.

Tweejaarlijks

Deutsche Messe AG kondigde ook aan dat de 'Carpets & Rugs Edition', oorspronkelijk gepland voor januari 2025, in januari 2026 in het evenement zal worden opgenomen. "Na intensieve besprekingen met de exposerende bedrijven hebben we besloten om de presentatie van tapijten en vloerkleden te integreren in het twejaarlijkse ritme van DOMOTEX en deze te presenteren in een gezamenlijke setting met de sectoren vloerbedekking en interieurafwerking", legt Sonia Wedell-Castellano, Global Director van DOMOTEX, uit.

Van vloer tot plafond

De beslissing om uit te breiden is gebaseerd op de reeds zichtbare uitbreiding van het productassortiment van veel vloerbedekkingsfabrikanten met wandbekleding, buitenbekleding en tegelachtige vloeren, evenals op het succes van het nieuwe Retailers' Park, dat op DOMOTEX 2024 werd gelanceerd. Deze speciale area voor interieurafwerking trok veel belangstelling en



Onze bezoekers denken op een holistische manier over ruimtes. Velen hebben de wens geuit om op DOMOTEX meer productoplossingen voor interieurafwerking te ontdekken

Sonia Wedell-Castellano
Global Director, DOMOTEX

werd goed ontvangen door vertegenwoordigers uit de detailhandel, handel en architectuur. Uit een bezoekersenquête van DOMOTEX 2024 bleek verder dat 42 procent van de deelnemers geïnteresseerd was in aanverwante onderwerpen en producten buiten de vloerenbranche. "Onze bezoekers, van detailhandelaren tot installateurs en architecten, denken op een holistische manier over ruimtes. Als gevolg daarvan hebben velen de wens geuit om op DOMOTEX meer productoplossingen voor interieurafwerking te ontdekken. Door ons portfolio uit te breiden, volgen we consequent de strategie die we samen met onze exposanten hebben ontwikkeld en creëren we een relevante ontmoetingsplaats voor alle oppervlakken in een kamer, van vloer tot plafond", besluit Sonia Wedell-Castellano.

De volgende editie DOMOTEX vindt plaats van 19 tot 22 januari 2026 op het beursterein in Hannover, Duitsland.

Antidumpingrechten op invoer Chinese titaniumdioxide goedgekeurd

Uit een persbericht van Reuters blijkt dat de lidstaten van de Europese Unie de weg hebben vrijgemaakt om definitieve antidumpingrechten in te stellen op de invoer van titaniumdioxide (TiO₂) uit China. Naar verluidt zouden 15 EU-landen voor en 8 tegen de heffingen hebben gestemd, met 4 onthoudingen. De rechten op het product, dat voornamelijk wordt gebruikt als wit pigment in verf, moeten voor 11 januari 2025 worden vastgesteld en gelden voor vijf jaar.

Tekst: Wim Vander Haegen

Voorlopig wordt definitief

Waarom wordt de invoer van Chinese titaniumdioxide onder de loep genomen? De Europese Commissie stelde rechten voor van 0,25 euro per kilo voor Anhui Gold Star Group en 0,74 euro voor LB Group, met tarieven van 0,64 euro voor groepen die geacht worden aan het onderzoek te hebben meegewerkt en 0,74 euro voor alle andere bedrijven. In juli heeft de EU voorlopige rechten geheven van 14,4% tot 39,7%. Deze worden vervangen door de definitieve rechten, die procentueel nauwelijks lager zijn.

Bezwaar van Europese producenten

De EU-Commissie startte haar onderzoek een jaar geleden na een bezwaar van een coalitie van EU-producenten. Zij voerden aan dat de oneerlijk goedkope Chinese invoer sterk was gestegen tot een marktaandeel van 22%, waardoor de winstgevendheid van de EU-producenten tot een onhoudbaar niveau was gedaald. Ze gaven

ook aan dat de EU-industrie aan 90% van de vraag in de EU zou kunnen voldoen met import uit andere landen, zoals Groot-Brittannië, Mexico en de Verenigde Staten.

Levensbedreigend voor de sector

De Europese verf- en drukinktassociatie CEPE drong er (tevergeefs) bij de EU-leden op aan om een veto uit te spreken over de heffingen. "TiO₂ is een belangrijke grondstof voor coatingsfabrikanten en vertegenwoordigt tot 40% van de grondstofkosten en 20% van de kosten van het eindproduct", geeft Christel Davidson, Managing Director van CEPE aan. "De heffingen bedreigen de levensvatbaarheid van de Europese verfsector, die goed is voor 33 miljard euro per jaar en werk biedt aan meer dan 150.000 mensen. De commissie geeft blijk van een kortetermijnbenadering van het concurrentievermogen van de EU. We vrezen dat de gevolgen van deze heffingen voor de verfsector, vooral voor kleine bedrijven en aanverwante industrieën zoals de bouwsector, zwaarder zullen wegen dan elke kortetermijnverlichting voor Europese TiO₂-fabrikanten."



De heffingen bedreigen de levensvatbaarheid van de Europese verfsector, die goed is voor 33 miljard euro per jaar en werk biedt aan meer dan 150.000 mensen

Christel Davidson
Managing Director, CEPE

Concurrentienadeel

Europese TiO₂-leveranciers zijn volgens Davidson momenteel niet in staat om aan de vraag van de EU-industrie te voldoen en import uit China is dus moeilijk te vervangen. "Een waarschijnlijk gevolg is dat verffabrikanten in de EU een concurrentienadeel zullen ondervinden ten opzichte van fabrikanten in andere delen van de wereld, die TiO₂ tegen lagere prijzen uit China kunnen blijven betrekken en hun verven op de EU-markt kunnen verkopen."

Naar de rechtbank stappen : hou rekening met de kosten

Heb je een geschil met een klant of leverancier en overweeg je om naar de rechtbank te stappen, hou dan zeker rekening met allerhande kosten zoals bijvoorbeeld de gerechtskosten, kosten voor de aanstelling van deskundigen, dagvaardingskosten, rolrechten enz... Maar er is ook nog de zogenaamde "rechtsplegingsvergoeding" indien je naar de rechtbank stapt en de zaak verliest. Wat betekent dit concreet? Moet je wel een advocaat nemen indien je naar de rechtbank stapt? Waar hou je best allemaal rekening mee?

Tekst: Solange Tastenoye



De rechtsplegingsvergoeding

Vroeger betaalde elke partij in een rechtszaak haar eigen advocaat. Men ging ervan uit dat de tussenkomst van een raadsman alleen diende om de benadeelde bij te staan, maar verder maakten de kosten en honoraria van deze advocaat geen deel uit van de schade die men had geleden. Deze regeling hield in dat de kosten van de advocaten niet opgenomen waren in de gerechtskosten die door de verliezende partij moesten betaald worden. Van de andere kant vormden deze advocaatkosten evenmin een deel van de schade die het slachtoffer leed ten gevolge van een strafbaar feit, een contractuele of buitencontractuele fout.

Aan deze gang van zaken werd door de "Wet betreffende de verhaalbaarheid van de erelonen en de kosten verbonden aan de bijstand van een advocaat" (een wet van 21 april 2007), een einde gemaakt. De vroegere "rechtsplegingvergoeding" heeft sindsdien een andere definitie gekregen: sinds dan is het een forfaitaire tegemoetkoming in de kosten en honoraria van de advocaat van de in het gelijk gestelde partij. Dit betekent dat de verliezende partij een forfaitair bedrag moet betalen aan de winnende partij voor de kosten en honoraria van haar advocaat.

Deze kosten worden geregeld aangepast. Best is om zeker rekening te houden met deze rechtsplegingsvergoeding want het is best mogelijk dat de kosten van uw rechtszaak hoger kunnen worden naargelang het feit of je de zaak wint of verliest. Win je je zaak dan is het aan de andere (de verliezende) partij om u die rechtsplegingsvergoeding te betalen. Op dat ogenblik kom je er dan goed vanaf. Maar verlies je, dat is het aan u om deze vergoeding te betalen.

Moet je een advocaat nemen?

Met de betaling van deze rechtsplegingsvergoeding in het achterhoofd, kan je je natuurlijk ook afvragen of je wel verplicht bent om een advocaat onder de arm te nemen. In de meeste gevallen kan men zichzelf verdedigen voor de rechtbank. Niemand kan ertoe verplicht worden beroep te doen op een raadsman. Wel is het zo dat bepaalde rechtszaken in België alleen via een advocaat kunnen gevoerd worden; bijvoorbeeld indien er een zaak voor het Hof van Cassatie wordt gebracht, of bij het aantekenen van een beroep bij de Raad van State.

Ook de rechter kan op het proces iemand adviseren om toch een raadsman te kiezen.

Gaat het echter om een "verzoening" bij de plaatselijke vrederechter, dan kan je zonder probleem zelf optreden. Deze verzoening is ook geen "procedure"; het is een mogelijkheid die men probeert aan te grijpen om de partijen tot een onderling akkoord te brengen.

Kom je met de tegenpartij tot een akkoord tijdens deze verzoening, dan maakt de vrederechter hiervan een proces-verbaal op. Dit proces-verbaal heeft evenveel waarde als een vonnis. Dit houdt in dat alle betrokken partijen ertoe gehouden zijn dit proces-verbaal uit te voeren of de afspraken welke erin gemaakt werden, te respecteren.

Hier is een advocaat dus niet nodig, maar men mag er natuurlijk wel beroep op doen.

Opgelet voor de andere kosten bij dagvaarding

Men mag ook niet uit het oog verliezen dat er naast deze rechtsplegingsvergoeding nog andere kosten zijn die moeten betaald worden indien men naar de rechtbank stapt. Een procedure beginnen voor de rechtbank is niet goedkoop. Bovendien is het steeds afwachten wie de zaak zal winnen!

Stap je naar de rechter dan zal je geconfronteerd worden met kosten zoals bijvoorbeeld de kosten voor de gerechtsdeurwaarder, de gerechtskosten, kosten voor de deskundige, intresten, de rechtsplegingsvergoeding, advocaatkosten, enz....

Met al deze kosten in het achterhoofd kan het nuttig zijn om vooraf na te gaan of het dagvaarden van de tegenpartij wel een goede beslissing is.

Hou ook rekening met de 'rolrechten'

Indien men een zaak voor de rechtbank wil brengen, dan moet dit 'op de rol gezet' worden en moeten er hiertoe "rolrechten" betaald worden.

Deze 'rolrechten' zijn een soort van belasting, een taks die moet betaald worden om de zaak op de rol te zetten.

Ons advies

Stap je naar de rechter, vraag dan steeds na bij je advocaat wat de kosten zijn waar je zeker rekening moet mee houden in uw geval. Maar vraag ook aan hem wat zijn honoraria en kosten zullen zijn.

lichtgewicht voeg- en finishpasta klaar voor gebruik



Nieuwe milieuvriendelijke verpakking !
Emmers vervaardigd uit gerecycleerd plastic !

L. De Vos nv
Robert Schumanlaan 82
1401 Nijvel
t: 0032 (0)2-759 55 61
mail@lucdevos.be

FINIPRO by 
LUC DE VOS

Amper 5% van de arbeiders in orde met elektronische controlekaart

Op 1 januari 2025 stapt de bouw over naar een uitsluitende elektronische versie van het C3.2a-formulier, beter bekend als 'de dopkaart'. Dat is een formulier waarop een arbeider voor de start van de werkdag aangeeft of hij werkt, tijdelijk werkloos is of ziek is. Op het einde van de maand vergelijkt de RVA het aantal gestempelde dagen van de arbeider met de dagen die de werkgever heeft ingediend. Klopt het aantal, dan krijgt de arbeider een werkloosheidsvergoeding. Vanaf 1 januari vervalt de papieren versie en gebeurt alles uitsluitend elektronisch.

Tekst: Wim Vander Haegen

De tijd dringt

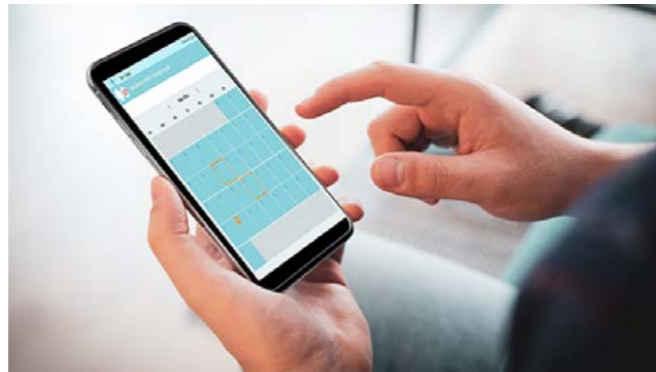
Arbeiders kunnen al sinds 1 september 2023 overschakelen op de elektronische versie. Uit onderzoek van Bouwunie, twee maanden voor de start, blijkt dat slechts 7.364 van de 135.012 bouwvakarbeiders een elektronische dopkaart gebruikt. Dat is amper 5,5%. "De tijd dringt", waarschuwt Bouwunie-topman Jean-Pierre Waeytens. "De winter staat voor de deur. En laat net dit het seizoen zijn waarin gemiddeld meer bouwvakarbeiders tijdelijk werkloos zijn omwille van het slechte weer. Als ruim 127.000 bouwvakarbeiders en massa nog moeten overschakelen naar de elektronische versie, dan verwachten we grote problemen. Mogelijks met gevolgen voor de tijdige uitbetaling van de tijdelijke werkloosheid."

Duidelijkheid gevraagd

De RVA had een overgangperiode van zes maanden aangekondigd, maar over het wat en hoe is nog steeds niets bekend. Hoewel het niet de werkgever, maar de werknemer is die de nodige stappen moet zetten naar de elektronische versie, maken de werkgevers zich wel zorgen. Kmo-werkgevers zijn begaan met hun arbeiders. Als zij problemen hebben met de dopkaart, komt dat toch op hun bureau terecht. "Natuurlijk zullen ze alles doen om hun arbeiders te helpen, maar dat betekent dus wel meer werk voor hen ook", aldus Waeytens. Zeker buitenlandse arbeiders die rechtstreeks in dienst zijn bij kmo-bouwwerkgevers – en in de bouw werken heel wat buitenlanders – ondervinden problemen met de elektronische versie. Bouwunie vraagt dringend duidelijkheid over de overgangperiode en pleit meteen voor een latere invoegtrappingsdatum en een verlenging van die overgangperiode. "Zodat de grote meerderheid van de arbeiders meer tijd krijgen om over te schakelen van de papieren naar de elektronische dopkaart". Naast een uitstel om volledig over te schakelen naar de elektronische versie, roept Bouwunie de RVA op om het nodige begrip voor beginnersfouten of rechtzettingen te tonen, alsook de nodige soepelheid aan de dag te leggen tijdens de eerste maanden van 2025.

Niet iedereen heeft een smartphone

Onwetendheid is zeker een reden voor het lage cijfer. Veel bouwvakarbeiders zijn zich niet bewust van de verplichting om over te schakelen naar een elektronische dopkaart. Maar af en toe duiken ook praktische problemen op. Vooral bij buitenlandse arbeiders. Zo heb je om in te loggen iets van een Belgische eID nodig, iets wat niet alle buitenlanders hebben. Je kan dan wel inloggen via een token, maar het is voor hen niet altijd duidelijk hoe ze zo'n token moeten aanvragen. Daarnaast kan je de vraag stellen of het wel kan dat de overheid oplegt om uitsluitend elektronisch te werken, rekening houdend dat nog maar amper 5,5% al hiermee vertrouwd is. Dan verwacht je van elke bouwvakarbeider dat die ofwel over een smartphone (app) ofwel over een computer beschikt. Anno 2024 zal dat in veel



gevallen inderdaad wel zo zijn, maar er zijn toch nog arbeiders die bijvoorbeeld geen smartphone hebben. Ten slotte moet een arbeider bij controle van de sociale inspectie op de werf zijn ingevulde dopkaart kunnen tonen. Dat veronderstelt dan weer dat je die elektronisch bij hebt en kan oproepen (internet). Wat op een werf ook minder evident is. "Digitaliseren is goed, zeer goed zelfs, maar het moet haalbaar en praktisch blijven. Tot slot kan het ook niet de bedoeling zijn dat elke arbeider er nu van uitgaat dat een smartphone een extralegaal voordeel in zijn loonpakket zal zijn", besluit Waeytens.

Aanpassing schoolvakanties in Wallonië kan probleem in bouwsector vermijden

Al twee jaar hanteert het Franstalige onderwijs een andere schoolkalender dan het Vlaamstalige onderwijs, waardoor heel wat vakantieperiodes in beide landsgedeelten niet langer samenvallen. Nu kondigt de Waalse minister van Onderwijs aan dat ze bereid is om de bestaande wetgeving aan te passen.

Tekst: Wim Vander Haegen



Verplichte rustdagen

De verschillende schoolkalender had ook in de bouwsector een impact. "Werk je als Vlaamse arbeider in een Vlaams bedrijf en gaan je kinderen in Vlaanderen naar school, dan is er geen probleem", legt Bouwunie-topman Jean-Pierre Waeytens uit. "Idem voor een Waalse arbeider in een Waals bedrijf met kinderen die schoollopen in Wallonië. Maar in de grensstreek zorgt de aparte regeling wel voor problemen. Zo valt de verplichte vakantie van de Waalse arbeider die in Vlaanderen werkt niet samen met de vakantie van zijn kinderen die naar een Franstalige school gaan. Dat heeft te maken met de verplichte rustdagen in de bouw. Die liggen vast en je kan daar als werkgever niet van afwijken. Bouwunie vraagt al langer dat bedrijven op bedrijfsniveau zouden moeten kunnen afwijken van de verplichte rustdagen. "Nog makkelijker zou zijn, mochten Vlaanderen en Wallonië inderdaad opnieuw de schoolvakanties op elkaar afstemmen."

Twee soorten vakantie

Voor bouwvakarbeiders bestaan er twee soorten vakantie: de 20 dagen wettelijke vakantie en de 12 inhaalrustdagen als gevolg van de 40-urenweek. De sector legt die 12 rustdagen op hetzelfde moment vast voor heel België. Deze vastgelegde rustdagen zijn verplicht en je kan daar als werkgever bijna niet van afwijken. Voor de wettelijke vakantiedagen sluiten werkgevers en vakbonden elk jaar een akkoord over wanneer die in welke regio vallen. Die collectieve vakantie is een aanbeveling, geen verplichting. Als bedrijf kan je er dus van afwijken, als je de nodige procedures volgt.

Zomerbouwverlof

Het collectieve bouwverlof bestaat vooral omwille van praktische en logistieke redenen. Op onze werven en vooral bij kmo's werkt men met een geroedeerd ploegensysteem. Als telkens iemand op een ander moment vakantie zou

nemen, dan zou dit de planning en de werken serieus in de war sturen. Voor bedrijven in de taalgrensstreek is er tijdens de zomervakantie iets minder een probleem. De zomervakantie in Vlaanderen en de Waalse zomervakantie overlappen elkaar voldoende. Hierdoor kan je het collectieve bouwverlof in de zomer makkelijker inplannen op momenten dat zowel de Vlaamse en Waalse kinderen vakantie hebben.

Detachering in de bouw blijft noodzakelijk



Het aantal gedetacheerde arbeiders in de bouw blijft al jaren stabiel op bijna 38.000 personen of 19% van het totaal arbeiders in België. Hoewel de aanwezigheid van buitenlandse arbeidskrachten al jaren een heikel punt zijn, blijft detachering nodig om de krapte op de Belgische arbeidsmarkt tegen te gaan.

Tekst: Wim Vander Haegen

Zeer strikte regels

Een gedetacheerde werknemer wordt door een werkgever uit een andere EU-lidstaat naar België uitgezonden om daar op tijdelijke basis werk te verrichten tegen de loonvoorwaarden die in ons land gelden, maar volgens het sociaal zekerheidsstelsel en dus onder de sociale lasten in zijn/haar land van herkomst. Detachering gebeurt binnen de Europese vrijheid van personen en dit volgens zeer strikte regels. Op die manier kan een buitenlander bij ons een goed inkomen verdienen, conform de loon- en arbeidsvoorwaarden van ons land en conform de sociale zekerheid in zijn/haar thuisland.

Aan het einde van het tweede kwartaal van 2024 waren er 37.860 gedetacheerde arbeiders tewerkgesteld in de bouw- en installatiesector

in België. Dat aantal blijft nu al jaren stabiel. De top vijf wordt gevormd door Roemenië (5555), Portugal (5463), Oekraïne (5311), Nederland (5253) en Polen (4881).

Europese Kruispuntbanken

Detachering is nodig om de krapte op de Belgische arbeidsmarkt tegen te gaan, want ondanks de crisis in de bouw momenteel krijgen we nog altijd minstens 14.000 vacatures niet ingevuld. Dat personeelstekort zet een rem op de bouwactiviteiten: uit gegevens van 239 bouw- en installatiebedrijven blijkt dat die krapte bij 20% van de bedrijven leidt tot het later opstarten van werven en bij 10% tot het beperken van offertes, kortom tot minder inkomsten. Uit ons onderzoek blijkt verder dat 21% van de Belgische bouw- en installatiebedrijven meer een beroep wil doen op

buitenlandse onderaannemers. Het is daarbij van essentieel belang de identificatie van werknemers en van bedrijven te vergemakkelijken en dat kan door een "Europese Kruispuntbank van de Sociale Zekerheid" (met onder meer informatie over het statuut waarin iemand tewerkgesteld is, het loon, de sociale lasten, ...) en een "Europese Kruispuntbank van Ondernemingen" (met o.a. ondernemingsnummer, rechtsvorm en startdatum, vestigingseenheden, ...) op te richten. Die zullen de inspectiediensten in staat stellen om op elk moment over vlotte en doeltreffende middelen te beschikken om de naleving van de voorwaarden voor detachering en de betaling van sociale bijdragen te controleren. Onder meer Embuild zal hier, samen met de Europese bouwfederatie FIEC, bij de nieuwe Europese Commissie voor pleiten.

Sectoraal identificatiemiddel

De bouwfederatie beseft zeer goed dat het statuut van gedetacheerde werknemer kwetsbaar kan zijn voor misbruik, bijv. door hen te onderbetalen, meer uren te laten presteren dan wettelijk bepaald of in onveilige omstandigheden te laten werken. De sector heeft op Belgisch niveau al veel acties ondernomen tegen sociale fraude, onder andere met de uitvoering van het Plan voor Eerlijke Concurrentie (PEC) uit 2015 en de lancering van een nieuw PEC-plan eerder dit jaar. In dat nieuw plan staat onder meer de wettelijke verankering van het sectorale identificatiemiddel, de "ConstruBadge", centraal zodat er efficiënter sociale controle kan plaatsvinden op de werf. In een verder stadium kan daarmee dan worden gecontroleerd of iedereen die aanwezig is op een werf voldoet aan de geldende regels qua loon- en

arbeidsvoorwaarden, en of de juiste opleidingen gevolgd zijn. "Het is noodzakelijk om alle vormen van sociale fraude aan te pakken, want daarvan is immers niet alleen de gedetacheerde bouwvakker het slachtoffer, ook de overgrote meerderheid van de bonafide bouwondernemingen wordt daardoor met oneerlijke concurrentie geconfronteerd. Om misbruiken tegen te gaan is er eerst en vooral op Europees niveau verdere actie nodig: zo moet het elektronisch uitwisselen van informatie tussen de overheidsdiensten van de Europese lidstaten vlotter verlopen, zeker op het vlak van sociale zekerheid."

Sectorpartners Paint & Stuc



Caparol

Koeltorenlaan 2
3550 Heusden-Zolder
België

+32 11 51 60 04
info@daw.be
www.caparol.be



STORCH

Dendermondesteenweg 530
9070 Destelbergen
België

+32 9 238 21 81
info@storch.be
www.storch.be



Mapei Benelux NV

Rue de l'avenir 40
4460 Grace-Hollogne
België

+32 04 2397070
mapei@mapei.be
www.mapei.be



Linova

Gelderhorst 12
7207BH Zutphen
Nederland

+31 575 542300
info@linova.nl
www.linova.nl



Anza Pro

Koralenhoeve 25
2160 Wommelgem
België

+32 3 32 73 346
sales@orkla.eu
http://anzapro.be/



Dalapro

Oostvaardijk 10
1850 Grimbergen
België

+32 02 254 78 54
info@weber-belgium.be
www.belgium.weber



BOSS paints nv

Nijverheidsstraat 81
8791 Beveren-Leie (Waregem)
België

+32 56 73 82 00
info@boss.be
https://pro.bosspaints.be/



Altrex Belgium N.V.

Puursesteenweg 335
2880 Bornem
België

+32 3 870 53 43
info@altrex.be
altrex.com



Trimetal

Voor advies op maat en voor de aankoop van je verf, kan je terecht bij een netwerk van Trimetal Paint Centers

+32 (0)2 254 25 00
professional.trimetal@akzonobel.com
www.trimetal.be



Soudal

Everdongenlaan 18-20
2300 Turnhout
België

+32 (0)14 424231
info@soudal.com
www.soudal.com



Luc De Vos nv

Robert Schumanlaan 82
1401 Nijvel
België

+32 2 759 55 61
mail@lucdevos.be
www.lucdevos.be



Knauf

Rue du Parc Industriel 1
4480 Engis
België

+32 4 273 83 11
www.knauf.com
info@knauf.be



Libert Paints

Langerbruggekaai 6
9000 Gent
België

+32 9 216 88 70
info@libertpaints.com
www.libertpaints.com



Akzo Nobel N.V.

Christian Neefestraat 2
1077 WW Amsterdam
Nederland

+31 88 969 7809
www.akzonobel.com



Pajarito / Uzin Utz België nv

Schöllersheider Str. 1
40822 Mettmann
Duitsland

+49 7062 91556-44
tools@uzin-utz.com
de.pajarito-tools.com



Farbe, Ausbau & Fassade

Paul-Wassermann-Str. 5
81829 Munich
Duitsland

+49 89 189 149 172
koenig@ghm.de
www.faf-messe.de



Copagro

Pachtgoedstraat 1
9140 Temse
België

+32 3 760 00 10
info@copagro.be
www.copagro.be



Festool Belgium

Alfons Gossetlaan 48/001
1702 Groot-Bijgaarden
België

+32 2 893 36 36
customerservice-be@festool.com
www.festool.be/@576894



Flex Power Tools

Bahnhofstraße 15
71711 Steinheim
Duitsland

+49 7144 828 0
info@flex-tools.com
www.flex-tools.com



Belga Plastics nv

Gontrode Heirweg 142
9090 Melle
België

+32 (0)9 210 77 60
info@belgaplastics.be
www.belgaplastics.be



Rewah NV

Nijverheidsweg 24
2240 Zandhoven
België

+32 (0)3 475 14 14
info@rewah.com
www.rewah.com



WSB Finishing Equipment

Veilinglaan 56-58
1861 Wolvertem
België

+32 2 269 46 75
verkoop@wsb-benelux.be
www.wsb-benelux.eu



Odoo

Roderveldlaan 3
2600 Antwerpen
België

+32 3 361 54 30
www.odoo.com

Ook partner worden?

Een nieuw product in de markt zetten?
Gekwalificeerde leads ontvangen?



Neem contact op via
simon@oola.be
of bel ons op
+32 50 250 170



SIKKENS REWARDS: PARTNERS VERDIENEN MEER

Met het Sikkens Rewards-programma geniet je vandaag nog van punten, beloningen, exclusieve partnervoordelen en zakelijke ondersteuning. Word lid!



**WORD
LID**

AkzoNobel



FOR THE BEST

